

GOBIERNO DE NAVARRA

DESARROLLO ECONÓMICO

DERECHOS SOCIALES

HACIENDA Y POLÍTICA FINANCIERA

**PRESIDENCIA, FUNCIÓN PÚBLICA,
 INTERIOR Y JUSTICIA**

RELACIONES CIUDADANAS E
 INSTITUCIONALES

EDUCACIÓN

SALUD

CULTURA, DEPORTE Y JUVENTUD

DESARROLLO RURAL, MEDIO
 AMBIENTE Y ADMINISTRACIÓN LOCAL

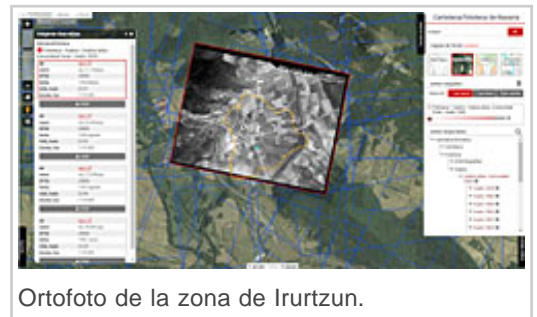
SEGURIDAD Y EMERGENCIAS

El Sistema de Información Territorial de Navarra, SITNA, publica la cartoteca y fototeca de Navarra

La Comisión de Coordinación SITNA presenta los avances realizados en el año 2017 y fija el programa de actuación para el 2018

Jueves, 15 de marzo de 2018

La Comisión de Coordinación del Sistema de Información Territorial de Navarra, [SITNA](#), celebrada recientemente en el Gobierno de Navarra, y presidida por la consejera de Presidencia, Función Pública, Interior y Justicia, María José Beaumont, ha aprobado la memoria de ejecución del año 2017 y presentado el plan de actuación para el 2018.



Ortofoto de la zona de Irurtzun.

Entre las acciones aprobadas se encuentra la publicación de la [cartoteca y fototeca](#) de Navarra de modo on-line, que pone a disposición de la ciudadanía toda la cartografía, modelos digitales del terreno, ortofotografías y fotogramas de los vuelos realizados sobre la Comunidad Foral. Con la publicación de este nuevo recurso se avanza en el objetivo de facilitar el acceso a la información a toda persona interesada en la misma. Así, tras publicar en [2016](#) la información a través de la FTP de cartografía, ahora es posible localizar, previsualizar y descargar toda la cartografía, desde las series iniciadas en 1996 en papel hasta los productos digitales de la actualidad, los datos de los vuelos LÍDAR, con altitudes de alta precisión y todos los fotogramas de los vuelos, entre los que se encuentran los correspondientes a la campaña que realizó Ruiz de Alda entre los años 1929 y 1932, de los que solo existe una pseudo-ortofoto parcial y que aquí están completos.

Entre las acciones llevadas a cabo en 2017 destaca, a su vez, la publicación del conjunto de datos de parcelas catastrales conforme a la directiva europea INSPIRE o la preparación de planos metrobaserri. En estos [planos](#) se recogen la ubicación de los caseríos diseminados de Navarra, con la denominación de cada caserío, el identificador único que facilita la localización, dato de especial interés para los servicios de protección civil en caso de emergencia, junto con el código QR de localización del inmueble y la señalética del terreno.

Entidades locales

A lo largo de este año además se dará continuidad del Foro SITNA

de Entidades Locales que se formó el pasado 2017, que tiene como objetivo lograr que cada ayuntamiento dentro de sus competencias, dote de coordenadas y publique en geoportales propios, toda la información municipal de interés para sus vecinos y visitantes, como lugares dónde se prestan servicios públicos, educación, sanidad, urbanismo, medio ambiente, turismo o movilidad.

De este modo siguiendo unas directrices comunes los municipios irán actualizando la información de la localidad, que será accesible a través de un visor geográfico en la web municipal, en la Infraestructura de Datos Espaciales de Navarra – [IDENA](#) y descargable desde Open Data Navarra. En esta primera fase experimental, se cuenta con el apoyo de los municipios de Leiza, Lesaka, Noáin-Valle de Elorz, Huarte, Andosilla y Tudela, esperando la progresiva participación de otras localidades de Navarra.