



Gobierno de Navarra
Departamento de Desarrollo Rural,
Medio Ambiente y Administración Local

Operación 714027 "Análisis de la economía de los sistemas de producción"
Plan 2011-2016
Programa 2011

Índice de tablas

- [1. Índice completo \(*\)](#)
- [2. Introducción](#)
- [3. Metodología](#)
- [4. Cebada secano](#)
- [5. Trigo blando secano](#)

Fuente: Negociado de Estadística

Nota (*): El índice completo hace referencia a toda la publicación, que se puede consultar en la página web del Departamento. A modo de ejemplo se presentan los resultados de Cebada y Trigo Blando en secano.

Introducción

Metodología

1. Organización y esquema del trabajo
2. Tipología
3. Agregación de las OTES para la elaboración del plan de muestreo de la RICAN.
4. Definición y elementos de cálculo de la producción estandar, el margen bruto y criterios utilizados en el cálculo del coste de producción.

CULTIVOS DE SECANO

Cebada

1. Situación de las explotaciones
2. Estructura
 - 2.1. Superficie
 - 2.2. Mano de obra
 - 2.3. Especialización productiva
3. Costes medios de producción
4. Resultados económicos de las explotaciones
5. Índices técnico-económicos
 - 5.1. Análisis de los índices técnico-económicos
6. Resultados en distintas comarcas agrarias
 - 6.1. Costes medios de producción
 - 6.2. Resultados económicos de las explotaciones
 - 6.3. Índices técnico-económicos
 - 6.4. Análisis de los índices técnico-económicos

Trigo

1. Situación de las explotaciones
2. Estructura
 - 2.1. Superficie
 - 2.2. Mano de obra
 - 2.3. Especialización productiva
3. Costes medios de producción
4. Resultados económicos de las explotaciones
5. Índices técnico-económicos
 - 5.1. Análisis de los índices técnico-económicos
6. Resultados en distintas comarcas agrarias
 - 6.1. Costes medios de producción
 - 6.2. Resultados económicos de las explotaciones
 - 6.3. Índices técnico-económicos
 - 6.4. Análisis de los índices técnico-económicos

Avena

1. Situación de las explotaciones
2. Estructura
 - 2.1. Superficie
 - 2.2. Mano de obra
 - 2.3. Especialización productiva
3. Costes medios de producción
4. Resultados económicos de las explotaciones
5. Índices técnico-económicos
 - 5.1. Análisis de los índices técnico-económicos

Girasol

1. Situación de las explotaciones
2. Estructura
 - 2.1. Superficie
 - 2.2. Mano de obra
 - 2.3. Especialización productiva
3. Costes medios de producción
4. Resultados económicos de las explotaciones
5. Indices técnico-económicos
 - 5.1. Análisis de los índices técnico-económicos

Colza

1. Situación de las explotaciones
2. Estructura
 - 2.1. Superficie
 - 2.2. Mano de obra
 - 2.3. Especialización productiva
3. Costes medios de producción
4. Resultados económicos de las explotaciones
5. Indices técnico-económicos
 - 5.1. Análisis de los índices técnico-económicos

Guisante grano

1. Situación de las explotaciones
2. Estructura
 - 2.1. Superficie
 - 2.2. Mano de obra
 - 2.3. Especialización productiva
3. Costes medios de producción
4. Resultados económicos de las explotaciones
5. Indices técnico-económicos
 - 5.1. Análisis de los índices técnico-económicos

Vid

1. Situación de las explotaciones
2. Estructura
 - 2.1. Superficie
 - 2.2. Mano de obra
 - 2.3. Especialización productiva
3. Costes medios de producción
4. Resultados económicos de las explotaciones
5. Indices técnico-económicos
 - 5.1. Análisis de los índices técnico-económicos
6. Resultados en dos zonas de distinta D.O.
 - 6.1. Costes medios de producción
 - 6.2. Resultados económicos de las explotaciones
 - 6.3. Indices técnico-económicos
 - 6.4. Análisis de los índices técnico-económicos

Olivo

1. Situación de las explotaciones
2. Estructura
 - 2.1. Superficie
 - 2.2. Mano de obra
 - 2.3. Especialización productiva
3. Costes medios de producción
4. Resultados económicos de las explotaciones
5. Indices técnico-económicos
 - 5.1. Análisis de los índices técnico-económicos

Almendro

1. Situación de las explotaciones
2. Estructura
 - 2.1. Superficie
 - 2.2. Mano de obra
 - 2.3. Especialización productiva
3. Costes medios de producción
4. Resultados económicos de las explotaciones
5. Indices técnico-económicos
 - 5.1. Análisis de los índices técnico-económicos

CULTIVOS DE REGADIO

CULTIVOS DE REGADIO EXTENSIVO

Maíz

1. Situación de las explotaciones
2. Estructura
 - 2.1. Superficie
 - 2.2. Mano de obra
 - 2.3. Especialización productiva
3. Costes medios de producción
4. Resultados económicos de las explotaciones
5. Indices técnico-económicos
 - 5.1. Análisis de los índices técnico-económicos

Cebada

1. Situación de las explotaciones
2. Estructura
 - 2.1. Superficie
 - 2.2. Mano de obra
 - 2.3. Especialización productiva
3. Costes medios de producción
4. Resultados económicos de las explotaciones
5. Indices técnico-económicos
 - 5.1. Análisis de los índices técnico-económicos

Trigo

1. Situación de las explotaciones
2. Estructura
 - 2.1. Superficie
 - 2.2. Mano de obra
 - 2.3. Especialización productiva
3. Costes medios de producción
4. Resultados económicos de las explotaciones
5. Indices técnico-económicos
 - 5.1. Análisis de los índices técnico-económicos

**CULTIVOS INTENSIVOS
HORTICOLAS EN TIERRA DE LABOR**

Brócoli

1. Situación de las explotaciones
2. Estructura
 - 2.1. Superficie
 - 2.2. Mano de obra
 - 2.3. Especialización productiva
3. Costes medios de producción
4. Resultados económicos de las explotaciones
5. Indices técnico-económicos
 - 5.1. Análisis de los índices técnico-económicos

Coliflor

1. Situación de las explotaciones
2. Estructura
 - 2.1. Superficie
 - 2.2. Mano de obra
 - 2.3. Especialización productiva
3. Costes medios de producción
4. Resultados económicos de las explotaciones
5. Indices técnico-económicos
 - 5.1. Análisis de los índices técnico-económicos

Espárrago

1. Situación de las explotaciones
2. Estructura
 - 2.1. Superficie
 - 2.2. Mano de obra
 - 2.3. Especialización productiva
3. Costes medios de producción
4. Resultados económicos de las explotaciones
5. Indices técnico-económicos
 - 5.1. Análisis de los índices técnico-económicos

Pimiento

1. Situación de las explotaciones
 - Estructura
 - 2.1. Superficie
 - 2.2. Mano de obra
 - 2.3. Especialización productiva
3. Costes medios de producción
4. Resultados económicos de las explotaciones
5. Indices técnico-económicos
 - 5.1. Análisis de los índices técnico-económicos

Tomate

1. Situación de las explotaciones
2. Estructura
 - 2.1. Superficie
 - 2.2. Mano de obra
 - 2.3. Especialización productiva
3. Costes medios de producción
4. Resultados económicos de las explotaciones
5. Indices técnico-económicos
 - 5.1. Análisis de los índices técnico-económicos

Haba

1. Situación de las explotaciones
2. Estructura
 - 2.1. Superficie
 - 2.2. Mano de obra
 - 2.3. Especialización productiva
3. Costes medios de producción
4. Resultados económicos de las explotaciones
5. Indices técnico-económicos
 - 5.1. Análisis de los índices técnico-económicos

Guisante

1. Situación de las explotaciones
2. Estructura
 - 2.1. Superficie
 - 2.2. Mano de obra
 - 2.3. Especialización productiva
3. Costes medios de producción
4. Resultados económicos de las explotaciones
5. Indices técnico-económicos
 - 5.1. Análisis de los índices técnico-económicos

CULTIVOS FORZADOS

Lechuga

1. Situación de las explotaciones
2. Estructura
 - 2.1. Superficie
 - 2.2. Mano de obra
 - 2.3. Especialización productiva
3. Costes medios de producción
4. Resultados económicos de las explotaciones
5. Indices técnico-económicos
 - 5.1. Análisis de los índices técnico-económicos

Tomate de invernadero

1. Situación de las explotaciones
2. Estructura
 - 2.1. Superficie
 - 2.2. Mano de obra
 - 2.3. Especialización productiva
3. Costes medios de producción
4. Resultados económicos de las explotaciones
5. Indices técnico-económicos
 - 5.1. Análisis de los índices técnico-económicos

**GANADERIA
RUMIANTES**

Vacuno de leche

1. Situación de las explotaciones
2. Estructura
 - 2.1. Superficie
 - 2.2. Número de vacas
 - 2.3. Mano de obra
 - 2.4. Carga ganadera
 - 2.5. Especialización productiva
3. Costes medios de producción
4. Resultados económicos de las explotaciones
5. Indices técnico-económicos
 - 5.1. Análisis de los índices técnico-económicos

Vacuno de carne

1. Situación de las explotaciones
2. Estructura
 - 2.1. Superficie
 - 2.2. Número de vacas
 - 2.3. Mano de obra
 - 2.4. Especialización productiva
3. Costes medios de producción
4. Resultados económicos de las explotaciones
5. Indices técnico-económicos
 - 5.1. Análisis de los índices técnico-económicos
ducción diferenciadas

Ovino de leche

1. Situación de las explotaciones
2. Estructura
 - 2.1. Superficie
 - 2.2. Número de ovejas
 - 2.3. Mano de obra
 - 2.4. Especialización productiva
3. Costes medios de producción
4. Resultados económicos de las explotaciones
5. Indices técnico-económicos
 - 5.1. Análisis de los índices técnico-económicos

Ovino de carne

1. Situación de las explotaciones
2. Estructura
 - 2.1. Superficie
 - 2.2. Número de ovejas
 - 2.3. Mano de obra
 - 2.4. Especialización productiva
3. Costes medios de producción
4. Resultados económicos de las explotaciones
5. Indices técnico-económicos
 - 5.1. Análisis de los índices técnico-económicos

MONOGASTRICOS

Porcino de cría y engorde

1. Situación de las explotaciones
2. Estructura
 - 2.1. Número de cerdas
 - 2.2. Mano de obra
 - 2.3. Especialización productiva
3. Costes medios de producción
4. Resultados económicos de las explotaciones
5. Indices técnico-económicos
 - 5.1. Análisis de los índices técnico-económicos

Cunícola

1. Situación de las explotaciones
2. Estructura
 - 2.1. Número de conejas
 - 2.2. Mano de obra
 - 2.3. Especialización productiva
3. Costes medios de producción
4. Resultados económicos de las explotaciones
5. Indices técnico-económicos
 - 5.1. Análisis de los índices técnico-económicos

Nota: A modo de ejemplo, solamente se presentan los resultados de la Cebada y del Trigo. La publicación completa puede ser consultada en la web del Departamento

Introducción

En esta publicación se analizan los resultados técnico-económicos obtenidos en el año 2011 en las explotaciones agrarias adscritas a la RICAN, en colaboración con el Instituto Navarro de Tecnologías e Infraestructuras Agroalimentarias (I.N.T.I.A.) y otras Oficinas Contables, que han recogido y procesado los datos aportados por los agricultores y ganaderos participantes.

La publicación, se ha hecho también en colaboración con la Dirección General de Planificación Económica y Coordinación Institucional del MAPA.

Durante el año 2011 se han analizado las actividades siguientes:

Cultivos		Ganadería
Secano	Regadío	RUMIANTES
Cebada	EXTENSIVO	Vacuno de leche
Trigo	Maíz	Vacuno de carne
Avena	Cebada	Ovino de leche
Girasol	Trigo	Ovino de carne
Colza	INTENSIVO	
Guisante	Hotícolas en t. de labor	MONOGASTRICOS
Vid	Brócoli	Porcino de cría y engorde
Olivo	Coliflor	Cunícola
Almendro	Espárrago	
	Pimiento	
	Tomate	
	Haba verde	
	Guisante verde	
	C. FORZADOS	
	Lechuga	
	Tomate	

Metodología

Organización y esquema del trabajo

Este estudio se ha realizado a partir de los datos reales de la explotaciones que aportan sus datos a la RICAN, a través de sus Oficinas Contables (I.N.T.I.A. y otras).

Tipología de las explotaciones agrarias adscritas a la RICAN

Tipología de las explotaciones agrarias de la Navarra según su Orientación Técnico-económica. Fuente Reglamento Nº 1242/2008 de la comisión, por la que se establece una tipología comunitaria de las explotaciones agrícolas

151 Cereales excepto arroz; semillas oleaginosas y proteaginosas	481 Ovino
152 Arroz	482 Ovinos y bovinos combinados
153 Combinación de cereales, arroz, semillas oleaginosas y proteaginosas	483 Caprinos
161 Raíces y tubérculos	484 Herbívoros
162 Combinación de cereales, oleaginosas, proteaginosas, raíces y tubérculos	511 Porcino de cría
163 Cultivos de hortalizas al aire libre	512 Porcino de engorde
164 Tabaco	513 Porcino de cría y engorde
165 Algodón	521 Gallinas ponedoras
166 Combinaciones de grandes cultivos	522 Aves de corral de carne
211 Hortalizas en invernadero	523 Ponedoras y aves de corral de carne
212 Floricultura en invernadero	530 Varias combinaciones de granívoros
213 Policultivo hortícola en invernadero	611 Horticultura y cultivos permanentes
221 Hortalizas al aire libre	612 Grandes cultivos y horticultura
222 Floricultura al aire libre	613 Grandes cultivos y vides
223 Policultivo hortícola al aire libre	614 Grandes cultivos y cultivos permanentes
231 Cultivo de setas	615 Policultivo con orientación grandes cultivos
232 Viveros	616 Otros policultivos
233 Horticultura diversa	731 Poliganadería con orientación lechera
351 Vinos de calidad	732 Poliganadería con orientación herbívoros no lecheros
352 Vinos distintos de los vinos de calidad	741 Granívoros y bovinos lecheros combinados
353 Uva de mesa	742 Granívoros y herbívoros no lecheros
354 Otros viñedos	831 Grandes cultivos y bovinos lecheros
361 Frutos distintos de cítricos, tropicales y de cáscara	832 Bovinos lecheros y grandes cultivos
362 Cítricos	833 Grandes cultivos y herbívoros no lecheros
363 Frutos de cáscara	834 Herbívoros no lecheros y grandes cultivos
364 Frutos tropicales	841 Grandes cultivos y granívoros
365 Frutos mixtos	842 Cultivos permanentes y herbívoros
370 Aceitunas	843 Apicultura
380 Varias combinaciones de cultivos permanentes	844 Varios cultivos y ganaderías mixtas
450 Bovinos lecheros	900 No clasificadas
460 Bovinos de cría y carne	
470 Bovinos de leche, cría y carne combinados	

Con fines de eficacia y manejabilidad de la información, se ha procedido a la agrupación de las orientaciones técnico-económicas OTES poco importantes en grupos de OTES.

Para la tipología de las explotaciones se han utilizado los datos de Producción Estándar de 2007 (como promedio de los años 2005 a 2009) para Navarra.

Se ha tomado como valor de Dimensión Europea de la explotación, su producción estándar valorada en Euros.

Hay que resaltar el hecho de que el campo de observación de la RICAN, se circunscribe a aquellas explotaciones agrarias con una dimensión económica superior a 8.000 euros de Producción Estándar, lo que supone un total de 8.527 explotaciones, representando el 53,73% del total de las explotaciones y un 97,20% del la Producción Estándar total según la publicación "Censo Agrario de Navarra del año 2009".

Agregación de las OTES para la elaboración del plan de muestreo de la RICAN

Debido al gran número de OTES existentes en Navarra (58 de 62) y considerando que se han adoptado 3 clases de dimensión, parece lógico el agregar por grupos las distintas OTES, a efectos de determinar la representatividad y coeficiente de variación, siguiendo los criterios siguientes:

- 1º.- No descartar ninguna OTE.
- 2º.- Agregar las OTES con un cierto grado de proximidad.

Denominación MOTE	Composición del grupo	% de la Producción Estandar	% de nº de explot.
		respecto al campo de observación	
15 Cereales, oleaginosas y leguminosas	151; 152; 153	9,0	18,2
16 Cultivos agrícolas diversos	161; 162; 163; 164; 165; 166	0,8	1,2
20 Horticultura	211; 212; 213; 221; 222; 223; 231; 232; 233	20,2	7,1
30 Cultivos Leñosos	351; 352; 353; 354; 361; 362; 363; 364; 365; 370; 380	0,4	1,5
45 + 49 Bovinos	450; 460; 470	20,2	26,5
48 Ovinos, caprinos y otros herbívoros	481; 482; 483; 484	7,1	19,9
50 Granívoros	511; 512; 513; 521; 522; 523; 530	31,9	14,3
60 Policultivos	611; 612; 613; 614; 615; 616	7,1	8,0
70 Políganaería	731; 732; 741; 742	1,2	0,9
80 Mixtas	831; 832; 833; 834; 841; 842; 843; 844	2,2	2,4
90 Explotaciones no clasificadas	900;	0,0	0,0

Clases de dimensión europea CDE

Se han definido 14 clases según el Reglamento 1242/2008 de la Comisión, en función de la producción Estándar de la explotación. Con fines de eficacia y manejabilidad, se agrupan en 3 conjuntos por encima de 8.000€. Estas clases son:

Clase	Límites del Reglamento (Euros)	Límites a efectos del análisis	Agrupación
I	menos de 2.000 €	0	Menos de 8.000€
II	de 2.000 a menos de 4.000 €		
III	de 4.000 a menos de 8.000 €	1	De 8.000 a 50.000€
IV	de 8.000 a menos de 15.000 €	2	
V	de 15.000 a menos de 25.000 €	3	
VI	de 25.000 a menos de 50.000 €	4	
VII	de 50.000 a menos de 100.000 €	4	De 50.000 a 100.000€
VIII	de 100.000 a menos de 250.000 €	5	De 100.000€ y más
IX	de 250.000 a menos de 500.000 €		
X	de 500.000 a menos de 750.000 €	6	
XI	de 750.000 a menos de 1.000.000 €		
XII	de 1.000.000 a menos de 1.500.000 €		
XIII	de 1.500.000 a menos de 3.000.000 €		
XIV	de 3.000.000 de € a más		

Determinación del tamaño y método de selección de la muestra

Para la determinación del tamaño de la muestra se sigue la metodología de la RICA Comunitaria (Red de Información Contable Agrícola) y se ha utilizado la información suministrada por el Censo Agrario de Navarra de 2009.

En síntesis, dicha metodología tiene en cuenta la variabilidad de las explotaciones a la hora de establecer la muestra.

Esto implica, en particular, que aunque en un estrato haya numerosas explotaciones, si éstas son muy homogéneas bastará observar muy pocas (incluso sólo una) para tener una buena información del estrato. Lo contrario sucederá en un estrato en que las explotaciones difieran notablemente unas de otras, en él será preciso observar muchas explotaciones para tener una buena información.

Definición y elementos de cálculo del margen bruto y criterios utilizados en el cálculo del coste de producción.

De acuerdo con lo establecido en el Reglamento (CE) Nº 1242/2008 de la Comisión, por la que se establece una tipología comunitaria de las explotaciones agrícolas, para el cálculo de la producción estándar se han tenido en cuenta los siguientes criterios.

Se entiende por producción estándar, el valor estándar de la producción bruta. La producción estándar se determinará por regiones y para las distintas especialidades vegetales y animales. La producción estándar total de la explotación equivaldrá a la suma de los valores obtenidos para cada característica multiplicando las producciones estándares por unidad por el número de unidades correspondientes.

Para el cálculo del margen bruto se han tenido en cuenta los siguientes criterios:

Se entiende por margen bruto de una actividad agrícola o ganadera el valor de la producción bruta, del que se deducen determinados costes directos específicos.

La producción bruta es igual a la suma del valor del producto o productos principales y del producto o productos secundarios. Dichos valores se calculan multiplicando la producción por unidad (deduciendo las posibles pérdidas) por el precio a la salida de la explotación, excluido el impuesto sobre el valor añadido.

En la producción bruta se incluye asimismo el importe de las subvenciones vinculadas a los productores, a las superficies y al ganado, las variaciones de inventario de almacén y de censo de ganado, deduciendo de las mismas las compras de ganado para vida.

Los costes directos que deben deducirse de la producción bruta para calcular el margen bruto son los siguientes:

1. Para las producciones vegetales:
 - Semillas y plantas (compradas y producidas en la explotación).
 - Abonos comprados.
 - Productos fitosanitarios.
 - Otros gastos específicos de los cultivos.

2. Para los productos animales:
 - Alimentos del ganado:
 - Pastos, rastrojos, montaneras y corralizas
 - Forrajes y subproductos
 - Alimentos concentrados (comprados o producción en la explotación)
 - Compra de animales para cebo
 - Productos zoonosanitarios y su aplicación (veterinario)
 - Gastos de reproducción
 - Otros suministros para el ganado, que incluyen:
 - Otros gastos veterinarios
 - Gastos de control de rendimientos y similares
 - Gastos de comercialización (por ejemplo selección, limpieza, envasado) y de transformación
 - Costes directos varios

Se establece que no se incluirán en los costes directos, que deben deducirse para el cálculo del margen bruto, los relativos a la mano de obra y a la maquinaria.

No obstante en este trabajo se analizan también los márgenes brutos resultantes de deducir del anterior los costes directos de maquinaria y mano de obra.

Dichos costes directos se determinan en función de los precios de compra, excluido el impuesto sobre el valor añadido, y deduciendo de los mismos las subvenciones vinculadas a los elementos de dichos costes.

El margen bruto se calcula para un periodo de 12 meses. En el caso de actividades agrícolas se determina en función de la superficie por Ha. y por cabeza de ganado, cuando se trate de actividades ganaderas.

Cálculo del coste de producción

En el cálculo de los costes de producción, los gastos directos del ganado y cultivos vienen perfectamente diferenciados en la contabilidad.

Sin embargo, existe la dificultad de atribuir los costes de mano de obra, maquinaria y los gastos indirectos pagados y calculados.

El criterio establecido para el reparto de estos costes entre los distintos cultivos y actividades ganaderas se basa en dos variables que definen la importancia de cada cultivo o actividad ganadera dentro de la explotación: la superficie y el producto bruto.

Criterios de reparto de los costes de maquinaria y mano de obra de la explotación y de los costes indirectos entre las distintas actividades productivas.

Los problemas que se presentan al intentar imputar los costes de la mano de obra y maquinaria y los costes indirectos a cada una de las actividades productivas, ha sido la causa de que la mayoría de los estudios económicos de las explotaciones agrarias se limiten al cálculo de los márgenes brutos.

Dichos costes (maquinaria, mano de obra y costes indirectos) incluidos en la contabilidad general de la explotación se han repartido entre las diversas contabilidades analíticas de los cultivos o ganados de acuerdo a los siguientes criterios. Se deben distinguir dos casos:

1. Explotaciones de cultivos

a) Se repartirán proporcionalmente a la superficie de cada cultivo los siguientes costes:

- Carburantes y lubricantes
- Reparaciones y repuestos de la maquinaria y equipo
- Canon de arrendamiento pagado y calculado (1)
- Amortizaciones de mejoras, cultivos permanentes, edificios e instalaciones y maquinaria y equipo.

b) Se repartirán proporcionalmente a la media ponderada del producto bruto de cada cultivo los costes siguientes:

- Mano de obra asalariada y familiar (2)
- Cargas sociales
- Intereses y gastos financieros
- Contribuciones e impuestos
- Conservación de edificios y mejoras
- Otros gastos generales
- Remuneración de otros capitales propios:
 $0,03 \times (\text{Total activo-Tierras agrícolas-Superficie forestal-Total deudas})$

2. Explotaciones de ganado

Las explotaciones ganaderas analizadas son puras, es decir con una única actividad ganadera por lo que los costes corresponden en su totalidad a la actividad ganadera ejercida.

Relación de abreviaturas que aparecen en la publicación y su correspondiente significado:

U.G.M.= Unidad de Ganado Mayor
S.A.U.= Superficie Agrícola Útil
Ha.= Hectárea
U.T.A.= Unidad de Trabajo Año
M.O.T.E.= Macro Orientación Técnico Económica
O.T.E. = Orientación Técnico Económica

(1) - El canon de arrendamiento pagado y calculado para la superficie de secano se repartirá proporcionalmente a la superficie de los cultivos de secano. Igualmente, el canon de arrendamiento pagado y calculado para el regadío se repartirá en proporción a la superficie de los distintos cultivos de regadío.

(2) - 1 U.T.A. de mano de obra familiar se ha valorado en 15.175 euros para el año 2011.

CULTIVOS DE SECANO

Cebada

Situación de las explotaciones

Los datos que se publican a continuación sobre la cebada, se refieren única y exclusivamente a cebada cultivada en secano, sin diferenciación de ciclo.

Se han analizado los datos de 82 explotaciones que en el año 2011 cultivaron, ente otras actividades, cebada.

En el cuadro siguiente se indica la distribución de estas explotaciones por comarcas agrarias así como la superficie cultivada de cebada.

Distribución por comarcas agrarias de las explotaciones

Comarcas Agrarias	Número de explotaciones	Superficie de cebada	
		en has.	%
2.- Pirineos	4	120,69	3,0
3.- Cuenca de Pamplona	7	143,79	3,6
4.-Tierra Estella	23	1.144,91	28,6
5.- Navarra media	32	1.763,80	44,1
6.- Ribera Alta	15	710,05	17,7
7.- Ribera Baja	1	119,72	3,0
Total	82	4.002,96	100,0

Estructura

Superficie

Superficie agrícola útil media: 124,60 ha

Superficie media de cultivo: 48,82 ha

Distribución de las explotaciones por su superficie

Nº de Has de S.A.U.	Nº de explotaciones	%
Hasta 50	13	15,85
De 50 a 75	16	19,51
De 75 a 100	11	13,41
De 100 a 150	20	24,39
Más de 150	22	26,84
Total	82	100,00

Mano de obra

Mano de obra total: 1,52 UTA / explotación

Especialización productiva

Producción del cultivo: 32,32% de la producción bruta total

Costes medios de producción

Cálculo de costes			
Concepto	Euros/ha.	Euros/Kg.	%
I. Costes directos			
Semillas y plantas	55,96	0,0167	6,64
Fertilizantes	120,25	0,0358	14,24
Productos fitosanitarios	49,57	0,0148	5,88
Otros suministros	10,00	0,0030	1,19
Total	235,78	0,0703	27,95
II. Costes maquinaria			
Trabajos contratados	52,67	0,0157	6,24
Carburantes y lubricantes	64,20	0,0191	7,60
Reparaciones y repuestos	41,88	0,0125	4,97
Total	158,75	0,0473	18,81
III. Costes mano de obra			
Mano de obra asalariada y cargas sociales	30,85	0,0092	3,66
Total	30,85	0,0092	3,66
IV. Costes indirectos pagados			
Intereses y gastos financieros	9,80	0,0029	1,15
Canon de arrendamiento	71,57	0,0213	8,47
Contribuciones e impuestos	4,01	0,0012	0,48
Conservación edificios y mejoras	0,09	0,0000	0,00
Otros gastos generales	17,67	0,0053	2,11
Total	103,14	0,0307	12,21
V. Amortizaciones			
Amortizaciones	97,41	0,0290	11,53
Total	97,41	0,0290	11,53
Subtotal	625,93	0,1865	74,16
VI. Otros costes indirectos			
Renta de la tierra	94,11	0,0280	11,13
Intereses otros capitales propios	32,55	0,0097	3,86
Mano de obra familiar	91,54	0,0273	10,85
Total	218,20	0,0650	25,84
Coste de producción completo	844,13	0,2515	100,00

Resultados económicos de las explotaciones

Índices económicos		
Concepto	Euros/ha.	Euros/Kg.
Producto bruto	651,45	0,1940
Costes directos	235,78	0,0703
Margen bruto estandar (1)	415,67	0,1237
Margen bruto (2)	226,07	0,0672
Costes indirectos pagados	103,14	0,0307
Renta disponible (3)	122,93	0,0365
Amortizaciones	97,41	0,0290
Margen neto (4)	25,52	0,0075
Otros costes indirectos	218,20	0,0650
Beneficio empresarial (5)	-192,68	-0,0575

(1) Producto bruto - costes directos

(2) Margen bruto estándar - (maquinaria + mano de obra asalariada)

(3) Margen bruto - costes indirectos pagados

(4) Renta disponible – amortizaciones

(5) Margen neto - otros costes indirectos

Concepto	
p.b. Cebada y paja/ha.	651,45
Subvenciones	0,00
pb. /ha. (ceb.+paja+pac)	651,45

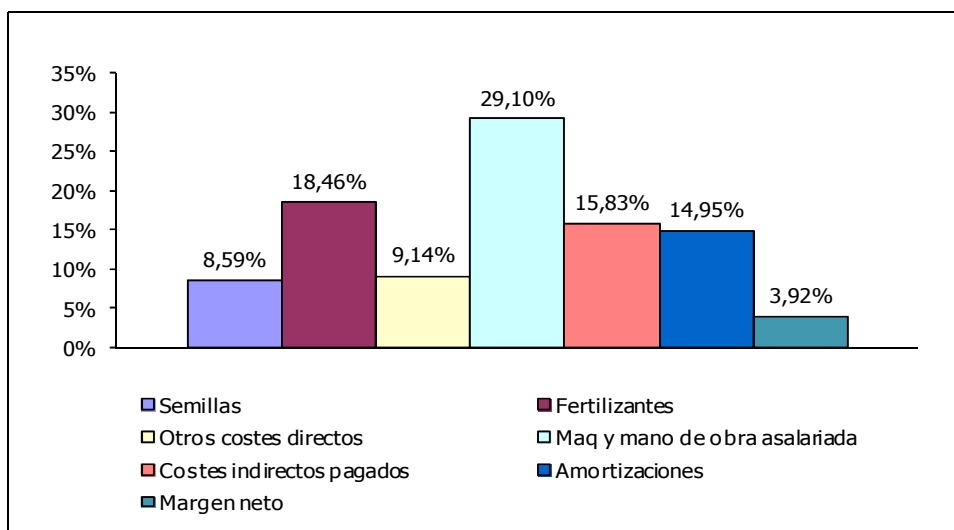
Índices técnico-económicos**Resumen de los principales índices técnico-económicos**

Concepto	
I. Estructura	
Nº explotaciones analizadas	82
S.A.U. (has.)/explotación	124,60
Sup. de cebada (Has.)/Explotación	48,82
U.T.A./explotación	1,52
S.A.U. (has.)/U.T.A.	81,97
Nº de has. de cebada/U.T.A.	32,12
Producción estandar Euros/ha	582,62
II. Producción	
Kilos de cebada/ha.	3.359
Kilos de cebada/explotación	163.977
Kilos de cebada/U.T.A.	107.880
Precio de venta/kilo cebada en euros	0,1935
Precio obtenido/kilo cebada en euros	0,1940
III. Costes	
Coste total por kilo en euros	0,2515
Coste por kilo sin incluir la mano de obra familiar ni los intereses de capitales propios en euros	0,1865
IV. Beneficio	
Margen neto del cultivo por ha. en euros	25,52
Beneficio empresarial por ha. en euros	-192,68

Análisis de los índices técnico-económicos

El margen neto por hectárea fue de 25,52 euros

El beneficio empresarial por hectárea fue de -192,68 euros, lo que quiere decir que las explotaciones analizadas no fueron capaces de remunerar los capitales propios de explotación ni la mano de obra familiar.

Distribución porcentual de Producto Bruto (media ponderada de 82 explotaciones)

Producto Bruto = 651,45 €/ha. (Venta de cebada y paja = 651,45 € + Subvenciones = 0,00 €)

Resultados en distintas Comarcas Agrarias**Costes medios de producción****Cálculo de costes**

	Com nº II y III		Com. nº IV		Com. nº V		Com.nº VI	
	euros/ha.	euros/kg.	euros/ha.	euros/kg.	euros/ha.	euros/kg.	euros/ha.	euros/kg.
I. Costes directos								
Semillas y plantas	49,05	0,0095	49,88	0,0153	59,63	0,0171	59,59	0,0211
Fertilizantes	180,15	0,0349	124,53	0,0382	116,18	0,0333	109,58	0,0389
Productos fitosanitarios	57,42	0,0111	44,96	0,0138	54,28	0,0156	49,56	0,0176
Otros suministros	4,53	0,0009	10,43	0,0032	10,88	0,0031	10,83	0,0038
Total	291,15	0,0564	229,80	0,0705	240,97	0,0691	229,56	0,0814
II. Costes maquinaria								
Trabajos contratados	60,05	0,0116	65,71	0,0202	52,00	0,0149	48,49	0,0172
Carburantes y lubricantes	66,62	0,0129	67,89	0,0208	60,37	0,0173	71,21	0,0253
Reparaciones y repuestos	40,68	0,0079	38,79	0,0119	47,26	0,0135	38,42	0,0136
Total	167,35	0,0324	172,39	0,0529	159,63	0,0457	158,12	0,0561
III. Costes mano de obra								
Mano de obra asalariada y cargas sociale:	0,00	0,0000	64,73	0,0199	23,19	0,0066	25,31	0,0090
Total	0,00	0,0000	64,73	0,0199	23,19	0,0066	25,31	0,0090
IV. Costes indirectos pagados								
Intereses y gastos financieros	1,84	0,0004	3,32	0,0010	13,93	0,0040	13,68	0,0049
Canon de arrendamiento	70,03	0,0136	64,62	0,0198	73,03	0,0209	60,95	0,0216
Contribuciones e impuestos	3,69	0,0007	3,54	0,0011	4,22	0,0012	5,19	0,0018
Conservación edificios y mejoras	0,00	0,0000	0,00	0,0000	0,02	0,0000	0,36	0,0001
Otros gastos generales	20,37	0,0039	15,80	0,0048	15,69	0,0045	13,31	0,0047
Total	95,93	0,0186	87,28	0,0267	106,89	0,0306	93,49	0,0331
V. Amortizaciones								
Amortizaciones	110,21	0,0214	74,18	0,0228	111,03	0,0318	106,76	0,0379
Total	110,21	0,0214	74,18	0,0228	111,03	0,0318	106,76	0,0379
Subtotal	664,64	0,1288	628,38	0,1928	641,71	0,1838	613,24	0,2175
VI. Otros costes indirectos								
Renta de la tierra	266,87	0,0517	48,59	0,0149	80,35	0,0230	103,16	0,0366
Intereses otros capitales propios	54,02	0,0105	31,61	0,0097	36,51	0,0105	24,25	0,0086
Mano de obra familiar	149,81	0,0290	124,88	0,0383	80,59	0,0231	76,11	0,0270
Total	470,70	0,0912	205,08	0,0629	197,45	0,0566	203,52	0,0722
Coste de producción completo	1.135,34	0,2200	833,46	0,2557	839,16	0,2404	816,76	0,2897

Resultados económicos de las explotaciones**Índices económicos**

Concepto	Com nº II y III		Com. nº IV		Com. nº V		Com.nº VI	
	euros/ha.	euros/kg.	euros/ha.	euros/kg.	euros/ha.	euros/kg.	euros/ha.	euros/kg.
Producto bruto	1.021,99	0,1980	632,39	0,1940	680,57	0,1950	527,77	0,1872
Costes directos	291,15	0,0564	229,80	0,0705	240,97	0,0691	229,56	0,0814
Margen bruto estándar (1)	730,84	0,1416	402,59	0,1235	439,60	0,1259	298,21	0,1058
Margen bruto (2)	563,49	0,1092	165,47	0,0507	256,78	0,0736	114,78	0,0407
Costes indirectos pagados	95,93	0,0186	87,28	0,0267	106,89	0,0306	93,49	0,0331
Renta disponible (3)	467,56	0,0906	78,19	0,0240	149,89	0,0430	21,29	0,0076
Amortizaciones	110,21	0,0214	74,18	0,0228	111,03	0,0318	106,76	0,0379
Margen neto (4)	357,35	0,0692	4,01	0,0012	38,86	0,0112	-85,47	-0,0303
Otros costes indirectos	470,70	0,0912	205,08	0,0629	197,45	0,0566	203,52	0,0722
Beneficio empresarial (5)	-113,35	-0,0220	-201,07	-0,0617	-158,59	-0,0454	-288,99	-0,1025

- (1) Producto bruto - costes directos
(2) Margen bruto estándar - (maquinaria + mano de obra asalariada)
(3) Margen bruto - costes indirectos pagados
(4) Renta disponible – amortizaciones
(5) Margen neto - otros costes indirectos

Concepto	Com II-III	Com. IV	Com. V	Com. VI
p.b. Cebada y paja/ha.	1.021,99	632,39	680,57	527,77
pac	0,00	0,00	0,00	0,00
pb. /ha. (ceb.+paja+pac)	1.021,99	632,39	680,57	527,77

Índices técnico-económicos

Resumen de los principales índices técnico-económicos				
	Com II - III	Com. IV	Com. V	Com. VI
I. Estructura				
Nº explotaciones analizadas	11	23	32	15
S.A.U. (has.)/explotación	104,12	94,72	142,36	120,1
Sup. de cebada (Has.)/Explotación	24,04	49,78	55,12	47,34
U.T.A./explotación	1,01	1,79	1,32	1,66
S.A.U. (has.)/U.T.A.	103,09	52,92	107,85	72,35
Nº de has. de cebada/U.T.A.	23,8	27,81	41,76	28,52
Producción estandar Euros/ha	582,62	582,62	582,62	582,62
II. Producción				
Kilos de cebada/ha.	5.161	3.260	3.490	2.819
Kilos de cebada/explotación	124.072	162.274	192.348	133.449
Kilos de cebada/U.T.A.	122.844	90.656	145.718	80.391
Precio de venta/kilo cebada en euros	0,1956	0,1938	0,1946	0,1872
Precio obtenido/kilo cebada en euros	0,198	0,194	0,195	0,1872
III. Costes				
Coste total por kilo en euros	0,2200	0,2557	0,2404	0,2897
Coste por kilo sin incluir la mano de obra familiar ni los intereses de capitales propios en euros	0,1288	0,1928	0,1838	0,2175
IV. Beneficio				
Margen neto del cultivo por ha. en euro	357,35	4,01	38,86	-85,47
Beneficio empresarial por ha. en euros	-113,35	-201,07	-158,59	-288,99

Análisis de los índices técnico-económicos**Estructura**

El número de hectáreas por explotación y por UTA fue más alto en las explotaciones de la comarca nº V.

Producción

El rendimiento por hectárea fue más alto en las explotaciones de las comarcas nº II y III.

El número de kg de cebada por explotación y por UTA fue más alto en las explotaciones de la comarca V.

Costes

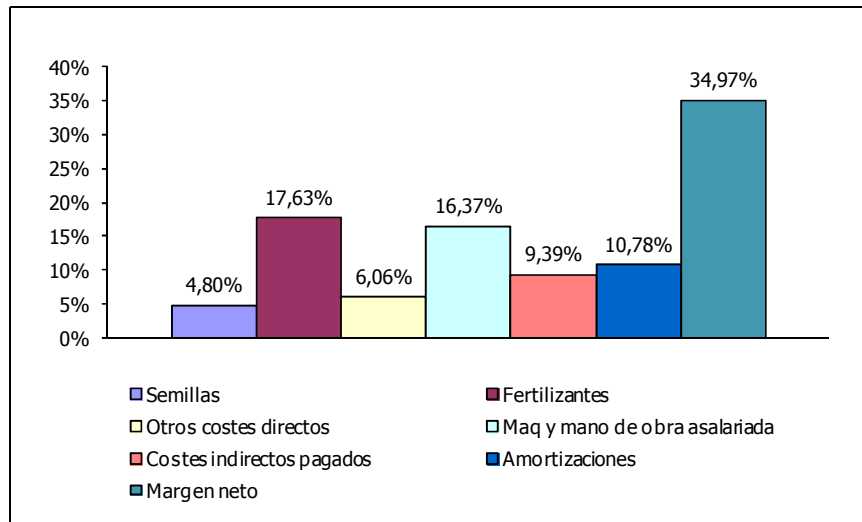
El coste total por kilo de cebada fue más bajo en las explotaciones de las comarcas nº II y III.

Beneficio

El Beneficio Empresarial por hectárea fue más alto en las explotaciones de las comarcas nº II y III.

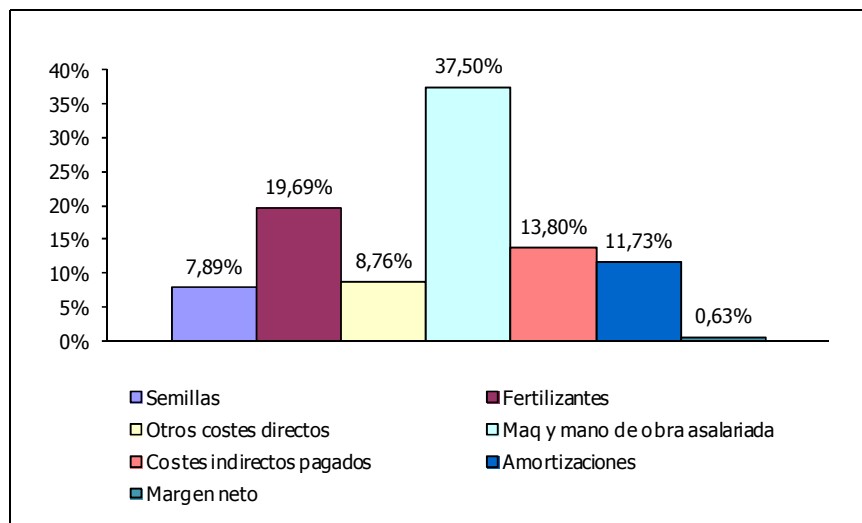
Distribución porcentual de Producto Bruto

Comarcas agrarias II y III (media ponderada de 11 explotaciones)



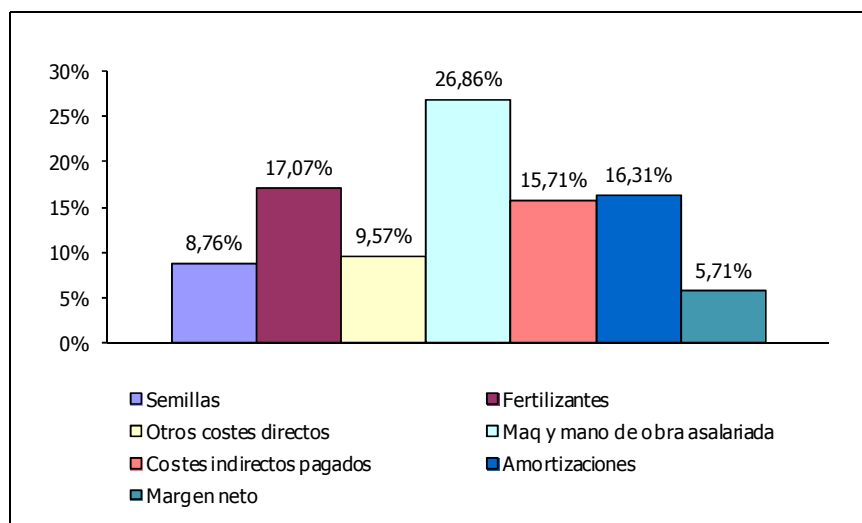
Producto Bruto = 1.021,99 €/ha. (Venta de cebada y paja = 1.021,99 € + Subvenciones = 0,00 €)

Comarcas agrarias IV (media ponderada de 23 explotaciones)



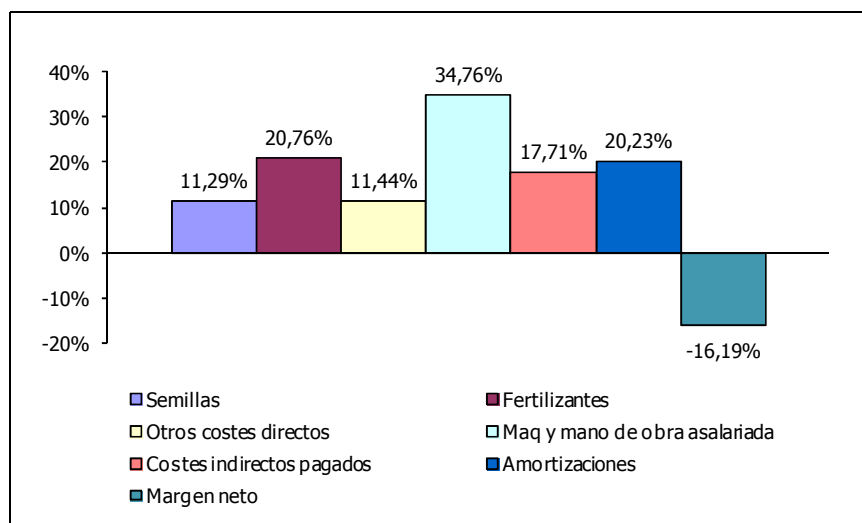
Producto Bruto = 632,39 €/ha. (Venta de cebada y paja = 632.39 € + Subvenciones = 0,00 €)

Comarcas agrarias V (media ponderada de 32 explotaciones)



Producto Bruto = 680,57 €/ha. (Venta de cebada y paja = 680,57 € + Subvenciones = 0,00 €)

Comarcas agrarias VI (media ponderada de 15 explotaciones)



Producto Bruto = 527,77 €/ha. (Venta de cebada y paja = 527,77€ + Subvenciones = 0,00 €)

Trigo

Situación de las explotaciones

Los datos que se publican a continuación sobre trigo, se refieren única y exclusivamente a trigo blando, cultivado en secano.

Se han analizado los datos de 61 explotaciones que en el año 2011 cultivaron, ente otras actividades, trigo blando.

En el cuadro siguiente se indica la distribución de estas explotaciones por comarcas agrarias así como la superficie cultivada de trigo.

Distribución por comarcas agrarias de las explotaciones

Comarcas Agrarias	Número de explotaciones	Superficie de trigo	
		en has.	%
2.- Pirineos	4	284,43	10,7
3.- Cuenca de Pamplona	6	219,82	8,3
4.-Tierra Estella	17	703,48	26,5
5.- Navarra media	28	1.192,56	44,9
6.- Ribera Alta	5	237,68	9,0
7.- Ribera Baja	1	17,99	0,7
Total	61	2.655,96	100,0

Estructura

Superficie

Superficie agrícola útil media: 137,87 ha

Superficie media de cultivo: 43,54 ha

Distribución de las explotaciones por su superficie

Nº de Has de S.A.U.	Nº de explotaciones	%
Hasta 50	9	14,75
De 50 a 75	10	16,39
De 75 a 100	6	9,84
De 100 a 150	16	26,23
Más de 150	20	32,79
Total	61	100,00

Mano de obra

Mano de obra total: 1,59 UTA / explotación

Especialización productiva

Producción del cultivo: 32,90% de la producción bruta total

Costes medios de producción

Cálculo de costes			
Concepto	Euros/ha.	Euros/Kg.	%
I. Costes directos			
Semillas y plantas	66,63	0,0159	7,00
Fertilizantes	146,81	0,0351	15,44
Productos fitosanitarios	68,63	0,0164	7,22
Otros suministros	10,65	0,0025	1,10
Total	292,72	0,0699	30,76
II. Costes maquinaria			
Trabajos contratados	52,99	0,0127	5,59
Carburantes y lubricantes	63,35	0,0151	6,64
Reparaciones y repuestos	40,71	0,0097	4,27
Total	157,05	0,0375	16,50
III. Costes mano de obra			
Mano de obra asalariada y cargas sociales	43,81	0,0105	4,62
Total	43,81	0,0105	4,62
IV. Costes indirectos pagados			
Intereses y gastos financieros	9,86	0,0024	1,06
Canon de arrendamiento	71,96	0,0172	7,56
Contribuciones e impuestos	5,47	0,0013	0,57
Conservación edificios y mejoras	0,01	0,0000	0,00
Otros gastos generales	25,31	0,0060	2,64
Total	112,61	0,0269	11,83
V. Amortizaciones			
Amortizaciones	93,66	0,0224	9,85
Total	93,66	0,0224	9,85
Subtotal	699,85	0,1672	73,56
VI. Otros costes indirectos			
Renta de la tierra	90,30	0,0216	9,50
Intereses otros capitales propios	45,16	0,0108	4,75
Mano de obra familiar	115,95	0,0277	12,19
Total	251,41	0,0601	26,44
Coste de producción completo	951,26	0,2273	100,00

Resultados económicos de las explotaciones

Índices económicos		
Concepto	Euros/ha.	Euros/Kg.
Producto bruto	890,07	0,2125
Costes directos	292,72	0,0699
Margen bruto estandar (1)	597,35	0,1426
Margen bruto (2)	396,49	0,0946
Costes indirectos pagados	112,61	0,0269
Renta disponible (3)	283,88	0,0677
Amortizaciones	93,66	0,0224
Margen neto (4)	190,22	0,0453
Otros costes indirectos	251,41	0,0601
Beneficio empresarial (5)	-61,19	-0,0148

(1) Producto bruto - costes directos

(2) Margen bruto estándar - (maquinaria + mano de obra asalariada)

(3) Margen bruto - costes indirectos pagados

(4) Renta disponible – amortizaciones

(5) Margen neto - otros costes indirectos

Concepto	
p.b. trigo y paja/ha.	890,07
subvenciones	0,00
pb. /ha. (trigo+paja+pac)	890,07

Índices técnico-económicos

Resumen de los principales índices técnico económicos

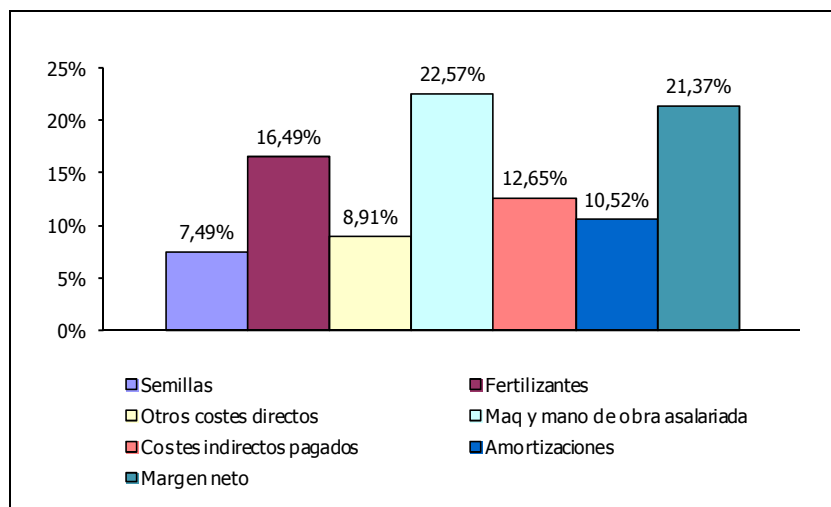
Concepto	
I. Estructura	
Nº explotaciones analizadas	61
S.A.U. (has.)/explotación	137,87
Sup. De trigo (Has.)/Explotación	43,54
U.T.A./explotación	1,59
S.A.U. (has.)/U.T.A.	86,71
Nº de has. de trigo/U.T.A.	27,38
Producción estandar Euros/ha	776,17
II. Producción	
Kilos de trigo/ha.	4.189
Kilos de trigo/explotación	182.371
Kilos de trigo/U.T.A.	114.699
Precio de venta/kilo trigo en euros	0,2119
Precio obtenido/kilo trigo en euros	0,2125
III. Costes	
Coste total por kilo en euros	0,2273
Coste por kilo sin incluir la mano de obra familiar ni los intereses de capitales propios en euros	0,1672
IV. Beneficio	
Margen neto del cultivo por ha. en euros	190,22
Beneficio empresarial por ha. en euros	-61,19

Análisis de los índices técnico económicos

El margen neto por hectárea fue de 190,22 euros

El beneficio empresarial por hectárea fue de -61,19 euros, lo que quiere decir que las explotaciones analizadas no fueron capaces de remunerar los capitales propios de explotación ni la mano de obra familiar.

Distribución porcentual de Producto Bruto (media ponderada de 61 explotaciones)



Producto Bruto = 890,07€/ha. (Venta de trigo y paja = 890,07€ + Subvenciones = 0,00€)

Resultados en distintas Comarcas Agrarias**Costes medios de producción****Cálculo de costes**

	Com n° II y III		Com. n° IV		Com.n° V		Com.n° VI	
	euros/ha.	euros/kg.	euros/ha.	euros/kg.	euros/ha.	euros/kg.	euros/ha.	euros/kg.
I. Costes directos								
Semillas y plantas	76,01	0,0136	60,96	0,0146	66,17	0,0171	64,95	0,0211
Fertilizantes	187,37	0,0336	156,37	0,0375	122,62	0,0316	159,67	0,0519
Productos fitosanitarios	103,10	0,0185	63,04	0,0151	58,84	0,0152	65,71	0,0214
Otros suministros	6,38	0,0011	11,93	0,0029	11,66	0,0030	11,63	0,0038
Total	372,86	0,0668	292,30	0,0701	259,29	0,0669	301,96	0,0982
II. Costes maquinaria								
Trabajos contratados	59,92	0,0107	82,24	0,0197	50,26	0,0130	31,88	0,0104
Carburantes y lubricantes	66,14	0,0119	69,69	0,0167	58,32	0,0151	77,80	0,0253
Reparaciones y repuestos	37,29	0,0067	40,00	0,0096	45,12	0,0116	36,12	0,0118
Total	163,35	0,0293	191,93	0,0460	153,70	0,0397	145,80	0,0475
III. Costes mano de obra								
Mano de obra asalariada y cargas sociales	0,00	0,0000	118,33	0,0283	24,42	0,0063	18,17	0,0059
Total	0,00	0,0000	118,33	0,0283	24,42	0,0063	18,17	0,0059
IV. Costes indirectos pagados								
Intereses y gastos financieros	2,22	0,0004	3,14	0,0008	13,45	0,0035	14,70	0,0048
Canon de arrendamiento	71,15	0,0128	75,72	0,0181	69,76	0,0180	42,11	0,0137
Contribuciones e impuestos	4,39	0,0008	6,35	0,0015	5,15	0,0013	6,74	0,0022
Conservación edificios y mejoras	0,00	0,0000	0,00	0,0000	0,02	0,0000	0,00	0,0000
Otros gastos generales	22,56	0,0040	23,69	0,0057	17,56	0,0045	24,07	0,0078
Total	100,32	0,0180	108,90	0,0261	105,94	0,0273	87,62	0,0285
V. Amortizaciones								
Amortizaciones	109,83	0,0197	83,84	0,0201	106,40	0,0275	75,39	0,0245
Total	109,83	0,0197	83,84	0,0201	106,40	0,0275	75,39	0,0245
Subtotal	746,36	0,1338	795,30	0,1906	649,75	0,1677	628,94	0,2046
VI. Otros costes indirectos								
Renta de la tierra	252,07	0,0452	55,54	0,0133	66,66	0,0172	113,14	0,0368
Intereses otros capitales propios	63,94	0,0115	47,74	0,0114	42,67	0,0110	30,49	0,0099
Mano de obra familiar	172,67	0,0310	142,16	0,0340	94,35	0,0244	95,64	0,0311
Total	488,68	0,0877	245,44	0,0587	203,68	0,0526	239,27	0,0778
Coste de producción completo	1.235,04	0,2215	1.040,74	0,2493	853,43	0,2203	868,21	0,2824

Resultados económicos de las explotaciones**Índices económicos**

	Com nº II y III		Com. nº IV		Com.nº V		Com.nº VI	
	euros/ha.	euros/kg.	euros/ha.	euros/kg.	euros/ha.	euros/kg.	euros/ha.	euros/kg.
Producto bruto	1.212,80	0,2175	896,82	0,2148	810,47	0,2092	631,63	0,2055
Costes directos	372,86	0,0668	292,30	0,0701	259,29	0,0669	301,96	0,0982
Margen bruto estándar (1)	839,94	0,1507	604,52	0,1447	551,18	0,1423	329,67	0,1073
Margen bruto (2)	676,59	0,1214	294,26	0,0704	373,06	0,0963	165,70	0,0539
Costes indirectos pagados	100,32	0,0180	108,90	0,0261	105,94	0,0273	87,62	0,0285
Renta disponible (3)	576,27	0,1034	185,36	0,0443	267,12	0,0690	78,08	0,0254
Amortizaciones	109,83	0,0197	83,84	0,0201	106,40	0,0275	75,39	0,0245
Margen neto (4)	466,44	0,0837	101,52	0,0242	160,72	0,0415	2,69	0,0009
Otros costes indirectos	488,68	0,0877	245,44	0,0587	203,68	0,0526	239,27	0,0778
Beneficio empresarial (5)	-22,24	-0,0040	-143,92	-0,0345	-42,96	-0,0111	-236,58	-0,0769

- (1) Producto bruto - costes directos
(2) Margen bruto estándar - (maquinaria + mano de obra asalariada)
(3) Margen bruto - costes indirectos pagados
(4) Renta disponible – amortizaciones
(5) Margen neto - otros costes indirectos

Concepto	Com II-III	Com. IV	Com. V	Com. VI
p.b. trigo y paja/ha.	1.212,80	896,82	810,47	631,63
subvenciones	0,00	0,00	0,00	0,00
pb. /ha. (ceb.+paja+pac)	1.212,80	896,82	810,47	631,63

Índices técnico-económicos

Resumen de los principales índices técnico-económicos				
	Com II - III	Com. IV	Com. V	Com. VI
I. Estructura				
Nº explotaciones analizadas	10	17	28	5
S.A.U. (has.)/explotación	112,96	96,22	149,50	184,45
Sup. de trigo (Has.)/explotación	50,43	41,38	42,59	47,54
U.T.A./explotación	1,06	2,12	1,28	1,88
S.A.U. (has.)/U.T.A.	106,57	45,39	116,80	98,11
Nº de has. de trigo/U.T.A.	47,58	19,52	33,27	25,29
Producción estandar Euros/ha	776,17	776,17	776,17	776,17
II. Producción				
Kilos de trigo/ha.	5.576	4.175	3.875	3.074
Kilos de trigo/explotación	281.188	172.772	165.027	146.132
Kilos de trigo/U.T.A.	265.272	81.496	128.927	77.730
Precio de venta/kilo trigo en euros	0,2158	0,2145	0,2090	0,2055
Precio obtenido/kilo trigo en euros	0,2175	0,2148	0,2092	0,2055
III. Costes				
Coste total por kilo en euros	0,2215	0,2493	0,2203	0,2824
Coste por kilo sin incluir la mano de obra familiar ni los intereses de capitales propios en euros	0,1338	0,1906	0,1677	0,2046
IV. Beneficio				
Margen neto del cultivo por ha. en euros	466,44	101,52	160,72	2,69
<u>Beneficio empresarial por ha. en euros</u>	<u>-22,24</u>	<u>-143,92</u>	<u>-42,96</u>	<u>-236,58</u>

Análisis de los índices técnico-económicos**Estructura**

El número de hectáreas por explotación fue más alto en las explotaciones de la comarca nº VI.
El número de hectáreas por UTA fue más alto en las explotaciones de la comarca nº V.

Producción

El número de kilos de trigo por explotación y por UTA fue más alto en las explotaciones de las comarcas nº II y III.

Costes

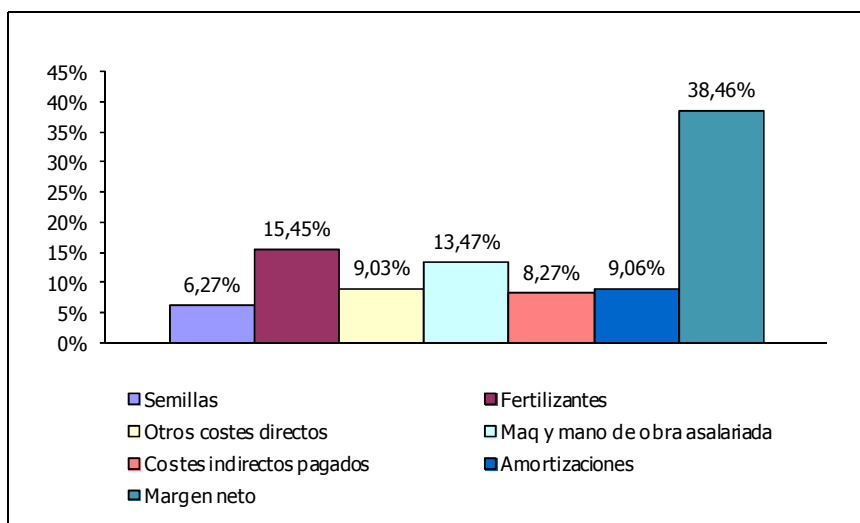
El coste total por kilo de trigo fue más bajo en las explotaciones de la comarca V.

Beneficio

El Beneficio Empresarial por hectárea fue más alto en las explotaciones de las comarcas II y III.

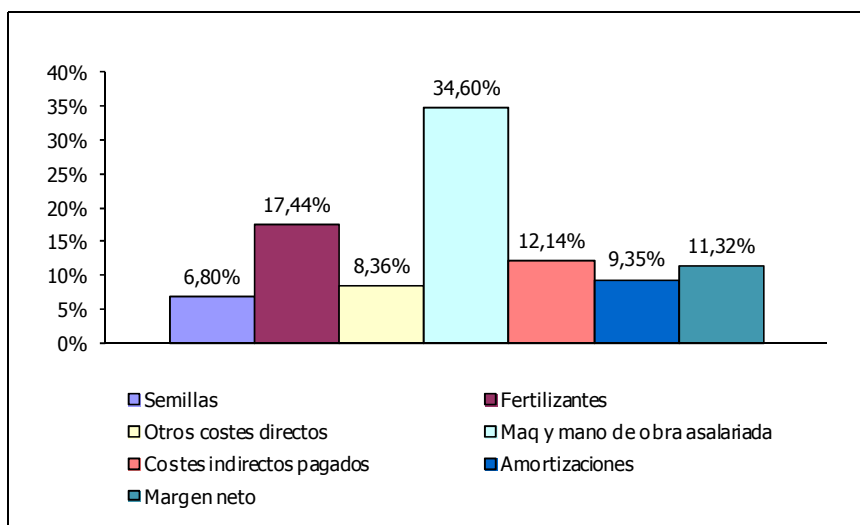
Distribución porcentual de Producto Bruto

Comarcas agrarias II y III (media ponderada de 10 explotaciones)



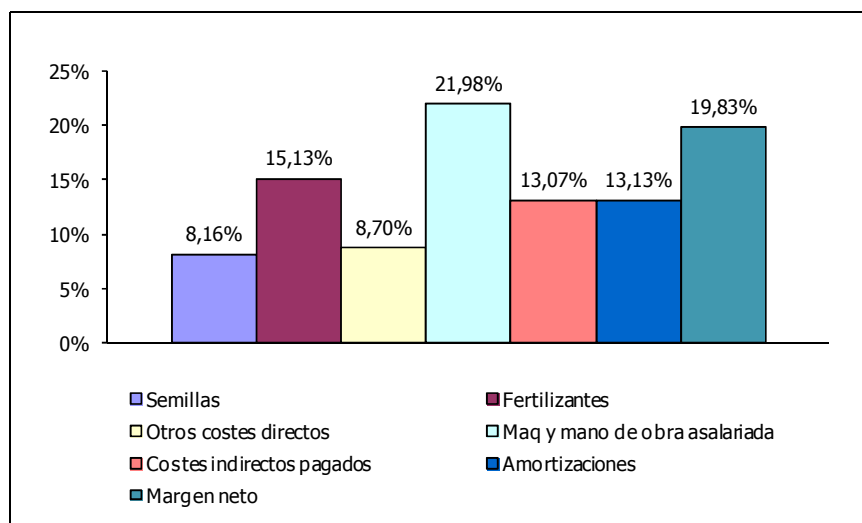
Producto Bruto = 1.212,80€/ha. (Venta de trigo y paja = 1.212,80€ + Subvenciones = 0,00€)

Comarca agraria IV (media ponderada de 17 explotaciones)



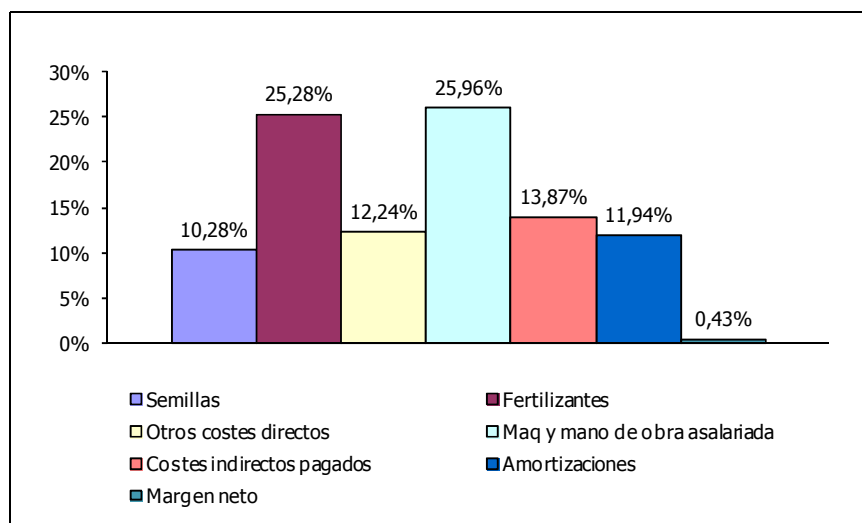
Producto Bruto = 896,82€/ha. (Venta de trigo y paja = 896.82€ + Subvenciones = 0,00€)

Comarca agraria V (media ponderada de 28 explotaciones)



Producto Bruto = 810,47€/ha. (Venta de trigo y paja = 810,47€ + Subvenciones = 0,00€)

Comarca agraria VI (media ponderada de 5 explotaciones)



Producto Bruto = 631,63€/ha. (Venta de trigo y paja = 631,63€ + Subvenciones = 0,00€)