



Gobierno de Navarra
Departamento de Desarrollo Rural,
Medio Ambiente y Administración Local

Operación 2200152 "Análisis de la economía de los sistemas de producción"
Plan 2011-2016
Programa 2013

Índice de tablas

- [1. Índice completo \(*\)](#)
- [2. Introducción](#)
- [3. Metodología](#)
- [4. Cebada secano](#)
- [5. Trigo blando secano](#)

Fuente: Negociado de Estadística

Nota (*): El índice completo hace referencia a toda la publicación, que se puede consultar en la página web del Departamento. A modo de ejemplo se presentan los resultados de Cebada y Trigo Blando en secano.

Introducción

Metodología

1. Organización y esquema del trabajo
2. Tipología
3. Agregación de las OTES para la elaboración del plan de muestreo de la RICAN.
4. Definición y elementos de cálculo de la producción estandar, el margen bruto y criterios utilizados en el cálculo del coste de producción.

CULTIVOS DE SECANO

Cebada

1. Situación de las explotaciones
2. Estructura
 - 2.1. Superficie
 - 2.2. Mano de obra
 - 2.3. Especialización productiva
3. Costes medios de producción
4. Resultados económicos de las explotaciones
5. Índices técnico-económicos
 - 5.1. Análisis de los índices técnico-económicos
6. Resultados en distintas comarcas agrarias
 - 6.1. Costes medios de producción
 - 6.2. Resultados económicos de las explotaciones
 - 6.3. Índices técnico-económicos
 - 6.4. Análisis de los índices técnico-económicos

Trigo

1. Situación de las explotaciones
2. Estructura
 - 2.1. Superficie
 - 2.2. Mano de obra
 - 2.3. Especialización productiva
3. Costes medios de producción
4. Resultados económicos de las explotaciones
5. Índices técnico-económicos
 - 5.1. Análisis de los índices técnico-económicos
6. Resultados en distintas comarcas agrarias
 - 6.1. Costes medios de producción
 - 6.2. Resultados económicos de las explotaciones
 - 6.3. Índices técnico-económicos
 - 6.4. Análisis de los índices técnico-económicos

Avena

1. Situación de las explotaciones
2. Estructura
 - 2.1. Superficie
 - 2.2. Mano de obra
 - 2.3. Especialización productiva
3. Costes medios de producción
4. Resultados económicos de las explotaciones
5. Índices técnico-económicos
 - 5.1. Análisis de los índices técnico-económicos

Girasol

1. Situación de las explotaciones
2. Estructura
 - 2.1. Superficie
 - 2.2. Mano de obra
 - 2.3. Especialización productiva
3. Costes medios de producción
4. Resultados económicos de las explotaciones
5. Indices técnico-económicos
 - 5.1. Análisis de los índices técnico-económicos

Colza

1. Situación de las explotaciones
2. Estructura
 - 2.1. Superficie
 - 2.2. Mano de obra
 - 2.3. Especialización productiva
3. Costes medios de producción
4. Resultados económicos de las explotaciones
5. Indices técnico-económicos
 - 5.1. Análisis de los índices técnico-económicos

Guisante grano

1. Situación de las explotaciones
2. Estructura
 - 2.1. Superficie
 - 2.2. Mano de obra
 - 2.3. Especialización productiva
3. Costes medios de producción
4. Resultados económicos de las explotaciones
5. Indices técnico-económicos
 - 5.1. Análisis de los índices técnico-económicos

Veza grano

1. Situación de las explotaciones
2. Estructura
 - 2.1. Superficie
 - 2.2. Mano de obra
 - 2.3. Especialización productiva
3. Costes medios de producción
4. Resultados económicos de las explotaciones
5. Indices técnico-económicos
 - 5.1. Análisis de los índices técnico-económicos

Vid

1. Situación de las explotaciones
2. Estructura
 - 2.1. Superficie
 - 2.2. Mano de obra
 - 2.3. Especialización productiva
3. Costes medios de producción
4. Resultados económicos de las explotaciones
5. Indices técnico-económicos
 - 5.1. Análisis de los índices técnico-económicos
6. Resultados en dos zonas de distinta D.O.
 - 6.1. Costes medios de producción
 - 6.2. Resultados económicos de las explotaciones
 - 6.3. Indices técnico-económicos
 - 6.4. Análisis de los índices técnico-económicos

Olivo

1. Situación de las explotaciones
2. Estructura
 - 2.1. Superficie
 - 2.2. Mano de obra
 - 2.3. Especialización productiva
3. Costes medios de producción
4. Resultados económicos de las explotaciones
5. Indices técnico-económicos
 - 5.1. Análisis de los índices técnico-económicos

Almendro

1. Situación de las explotaciones
2. Estructura
 - 2.1. Superficie
 - 2.2. Mano de obra
 - 2.3. Especialización productiva
3. Costes medios de producción
4. Resultados económicos de las explotaciones
5. Indices técnico-económicos
 - 5.1. Análisis de los índices técnico-económicos

CULTIVOS DE REGADIO
CULTIVOS DE REGADIO EXTENSIVO

Alfalfa

1. Situación de las explotaciones
2. Estructura
 - 2.1. Superficie
 - 2.2. Mano de obra
 - 2.3. Especialización productiva
3. Costes medios de producción
4. Resultados económicos de las explotaciones
5. Indices técnico-económicos
 - 5.1. Análisis de los índices técnico-económicos

Maíz Forrajero

1. Situación de las explotaciones
2. Estructura
 - 2.1. Superficie
 - 2.2. Mano de obra
 - 2.3. Especialización productiva
3. Costes medios de producción
4. Resultados económicos de las explotaciones
5. Indices técnico-económicos
 - 5.1. Análisis de los índices técnico-económicos

Maíz Grano

1. Situación de las explotaciones
2. Estructura
 - 2.1. Superficie
 - 2.2. Mano de obra
 - 2.3. Especialización productiva
3. Costes medios de producción
4. Resultados económicos de las explotaciones
5. Indices técnico-económicos
 - 5.1. Análisis de los índices técnico-económicos

Cebada

1. Situación de las explotaciones
2. Estructura
 - 2.1. Superficie
 - 2.2. Mano de obra
 - 2.3. Especialización productiva
3. Costes medios de producción
4. Resultados económicos de las explotaciones
5. Indices técnico-económicos
 - 5.1. Análisis de los índices técnico-económicos

Trigo

1. Situación de las explotaciones
2. Estructura
 - 2.1. Superficie
 - 2.2. Mano de obra
 - 2.3. Especialización productiva
3. Costes medios de producción
4. Resultados económicos de las explotaciones
5. Indices técnico-económicos
 - 5.1. Análisis de los índices técnico-económicos

**CULTIVOS INTENSIVOS
HORTICOLAS EN TIERRA DE LABOR**

Brócoli

1. Situación de las explotaciones
2. Estructura
 - 2.1. Superficie
 - 2.2. Mano de obra
 - 2.3. Especialización productiva
3. Costes medios de producción
4. Resultados económicos de las explotaciones
5. Indices técnico-económicos
 - 5.1. Análisis de los índices técnico-económicos

Espárrago

1. Situación de las explotaciones
2. Estructura
 - 2.1. Superficie
 - 2.2. Mano de obra
 - 2.3. Especialización productiva
3. Costes medios de producción
4. Resultados económicos de las explotaciones
5. Indices técnico-económicos
 - 5.1. Análisis de los índices técnico-económicos

Pimiento

1. Situación de las explotaciones
 - Estructura
 - 2.1. Superficie
 - 2.2. Mano de obra
 - 2.3. Especialización productiva
3. Costes medios de producción
4. Resultados económicos de las explotaciones
5. Indices técnico-económicos
 - 5.1. Análisis de los índices técnico-económicos

Tomate

1. Situación de las explotaciones
2. Estructura
 - 2.1. Superficie
 - 2.2. Mano de obra
 - 2.3. Especialización productiva
3. Costes medios de producción
4. Resultados económicos de las explotaciones
5. Índices técnico-económicos
 - 5.1. Análisis de los índices técnico-económicos

Maíz dulce

1. Situación de las explotaciones
2. Estructura
 - 2.1. Superficie
 - 2.2. Mano de obra
 - 2.3. Especialización productiva
3. Costes medios de producción
4. Resultados económicos de las explotaciones
5. Índices técnico-económicos
 - 5.1. Análisis de los índices técnico-económicos

Haba verde

1. Situación de las explotaciones
2. Estructura
 - 2.1. Superficie
 - 2.2. Mano de obra
 - 2.3. Especialización productiva
3. Costes medios de producción
4. Resultados económicos de las explotaciones
5. Índices técnico-económicos
 - 5.1. Análisis de los índices técnico-económicos

Guisante verde

1. Situación de las explotaciones
2. Estructura
 - 2.1. Superficie
 - 2.2. Mano de obra
 - 2.3. Especialización productiva
3. Costes medios de producción
4. Resultados económicos de las explotaciones
5. Índices técnico-económicos
 - 5.1. Análisis de los índices técnico-económicos

CULTIVOS LEÑOSOS

Olivo

1. Situación de las explotaciones
2. Estructura
 - 2.1. Superficie
 - 2.2. Mano de obra
 - 2.3. Especialización productiva
3. Costes medios de producción
4. Resultados económicos de las explotaciones
5. Indices técnico-económicos
 - 5.1. Análisis de los índices técnico-económicos

Peral

1. Situación de las explotaciones
2. Estructura
 - 2.1. Superficie
 - 2.2. Mano de obra
 - 2.3. Especialización productiva
3. Costes medios de producción
4. Resultados económicos de las explotaciones
5. Indices técnico-económicos
 - 5.1. Análisis de los índices técnico-económicos

CULTIVOS FORZADOS

Lechuga

1. Situación de las explotaciones
2. Estructura
 - 2.1. Superficie
 - 2.2. Mano de obra
 - 2.3. Especialización productiva
3. Costes medios de producción
4. Resultados económicos de las explotaciones
5. Indices técnico-económicos
 - 5.1. Análisis de los índices técnico-económicos

Tomate de invernadero

1. Situación de las explotaciones
2. Estructura
 - 2.1. Superficie
 - 2.2. Mano de obra
 - 2.3. Especialización productiva
3. Costes medios de producción
4. Resultados económicos de las explotaciones
5. Indices técnico-económicos
 - 5.1. Análisis de los índices técnico-económicos

**GANADERIA
RUMIANTES**

Vacuno de leche

1. Situación de las explotaciones
2. Estructura
 - 2.1. Superficie
 - 2.2. Número de vacas
 - 2.3. Mano de obra
 - 2.4. Carga ganadera
 - 2.5. Especialización productiva
3. Costes medios de producción
4. Resultados económicos de las explotaciones
5. Indices técnico-económicos
 - 5.1. Análisis de los índices técnico-económicos

Vacuno de carne

1. Situación de las explotaciones
2. Estructura
 - 2.1. Superficie
 - 2.2. Número de vacas
 - 2.3. Mano de obra
 - 2.4. Especialización productiva
3. Costes medios de producción
4. Resultados económicos de las explotaciones
5. Indices técnico-económicos
 - 5.1. Análisis de los índices técnico-económicos
ducción diferenciadas

Ovino de leche

1. Situación de las explotaciones
2. Estructura
 - 2.1. Superficie
 - 2.2. Número de ovejas
 - 2.3. Mano de obra
 - 2.4. Especialización productiva
3. Costes medios de producción
4. Resultados económicos de las explotaciones
5. Indices técnico-económicos
 - 5.1. Análisis de los índices técnico-económicos

Ovino de carne

1. Situación de las explotaciones
2. Estructura
 - 2.1. Superficie
 - 2.2. Número de ovejas
 - 2.3. Mano de obra
 - 2.4. Especialización productiva
3. Costes medios de producción
4. Resultados económicos de las explotaciones
5. Indices técnico-económicos
 - 5.1. Análisis de los índices técnico-económicos

MONOGASTRICOS

Porcino de cría y engorde

1. Situación de las explotaciones
2. Estructura
 - 2.1. Número de cerdas
 - 2.2. Mano de obra
 - 2.3. Especialización productiva
3. Costes medios de producción
4. Resultados económicos de las explotaciones
5. Índices técnico-económicos
 - 5.1. Análisis de los índices técnico-económicos

Cunícola

1. Situación de las explotaciones
2. Estructura
 - 2.1. Número de conejas
 - 2.2. Mano de obra
 - 2.3. Especialización productiva
3. Costes medios de producción
4. Resultados económicos de las explotaciones
5. Índices técnico-económicos
 - 5.1. Análisis de los índices técnico-económicos

Porcino de cría

1. Situación de las explotaciones
2. Estructura
 - 2.1. Número de cerdas
 - 2.2. Mano de obra
 - 2.3. Especialización productiva
3. Costes medios de producción
4. Resultados económicos de las explotaciones
5. Índices técnico-económicos
 - 5.1. Análisis de los índices técnico-económicos

Nota: A modo de ejemplo, solamente se presentan los resultados de la Cebada y del Trigo. La publicación completa puede ser consultada en la web del Departamento

Introducción

En esta publicación se analizan los resultados técnico-económicos obtenidos en el año 2013 en las explotaciones agrarias adscritas a la RICAN, en colaboración con el Instituto Navarro de Tecnologías e Infraestructuras Agroalimentarias (I.N.T.I.A.) y otras Oficinas Contables, que han recogido y procesado los datos aportados por los agricultores y ganaderos participantes.

La publicación, se ha hecho también en colaboración con la Dirección General de Planificación Económica y Coordinación Institucional del MAPA.

Durante el año 2013 se han analizado las actividades siguientes:

Cultivos		Ganadería
Secano	Regadio	RUMIANTES
Cebada	EXTENSIVO	Vacuno de leche
Trigo	Alfalfa	Vacuno de carne
Avena	Maíz forrajero	Ovino de leche
Girasol	Maíz grano	Ovino de carne
Colza	Cebada	
Guisante	Trigo	MONOGASTRICOS
Veza	INTENSIVO	Porcino de cría y engorde
Vid	Hotícolas en t. de labor	Cunícola
Olivo	Brócoli	
Almendro	Espárrago	
	Pimiento	
	Tomate	
	Haba verde	
	Guisante verde	
	Maíz dulce	
	LEÑOSOS	
	Olivo	
	Peral	
	C. FORZADOS	
	Lechuga	
	Tomate	

Metodología

Organización y esquema del trabajo

Este estudio se ha realizado a partir de los datos reales de la explotaciones que aportan sus datos a la RICAN, a través de sus Oficinas Contables (I.N.T.I.A. y otras).

Tipología de las explotaciones agrarias adscritas a la RICAN

Tipología de las explotaciones agrarias de la Navarra según su Orientación Técnico-económica. Fuente Reglamento Nº 1242/2008 de la comisión, por la que se establece una tipología comunitaria de las explotaciones agrícolas

151 Cereales excepto arroz; semillas oleaginosas y proteaginosas	481 Ovino
152 Arroz	482 Ovinos y bovinos combinados
153 Combinación de cereales, arroz, semillas oleaginosas y proteaginosas	483 Caprinos
161 Raíces y tubérculos	484 Herbívoros
162 Combinación de cereales, oleaginosas, proteaginosas, raíces y tubérculos	511 Porcino de cría
163 Cultivos de hortalizas al aire libre	512 Porcino de engorde
164 Tabaco	513 Porcino de cría y engorde
165 Algodón	521 Gallinas ponedoras
166 Combinaciones de grandes cultivos	522 Aves de corral de carne
211 Hortalizas en invernadero	523 Ponedoras y aves de corral de carne
212 Floricultura en invernadero	530 Varias combinaciones de granívoros
213 Policultivo hortícola en invernadero	611 Horticultura y cultivos permanentes
221 Hortalizas al aire libre	612 Grandes cultivos y horticultura
222 Floricultura al aire libre	613 Grandes cultivos y vides
223 Policultivo hortícola al aire libre	614 Grandes cultivos y cultivos permanentes
231 Cultivo de setas	615 Policultivo con orientación grandes cultivos
232 Viveros	616 Otros policultivos
233 Horticultura diversa	731 Poliganadería con orientación lechera
351 Vinos de calidad	732 Poliganadería con orientación herbívoros no lecheros
352 Vinos distintos de los vinos de calidad	741 Granívoros y bovinos lecheros combinados
353 Uva de mesa	742 Granívoros y herbívoros no lecheros
354 Otros viñedos	831 Grandes cultivos y bovinos lecheros
361 Frutos distintos de cítricos, tropicales y de cáscara	832 Bovinos lecheros y grandes cultivos
362 Cítricos	833 Grandes cultivos y herbívoros no lecheros
363 Frutos de cáscara	834 Herbívoros no lecheros y grandes cultivos
364 Frutos tropicales	841 Grandes cultivos y granívoros
365 Frutos mixtos	842 Cultivos permanentes y herbívoros
370 Aceitunas	843 Apicultura
380 Varias combinaciones de cultivos permanentes	844 Varios cultivos y ganaderías mixtas
450 Bovinos lecheros	900 No clasificadas
460 Bovinos de cría y carne	
470 Bovinos de leche, cría y carne combinados	

Con fines de eficacia y manejabilidad de la información, se ha procedido a la agrupación de las orientaciones técnico-económicas OTES poco importantes en grupos de OTES.

Para la tipología de las explotaciones se han utilizado los datos de Producción Estándar de 2010 (como promedio de los años 2008 a 2013) para Navarra.

Se ha tomado como valor de Dimensión Europea de la explotación, su producción estándar valorada en Euros.

Hay que resaltar el hecho de que el campo de observación de la RICAN, se circunscribe a aquellas explotaciones agrarias con una dimensión económica superior a 8.000 euros de Producción Estándar, lo que supone un total de 8.527 explotaciones, representando el 53,73% del total de las explotaciones y un 97,20% del la Producción Estándar total según la publicación "Censo Agrario de Navarra del año 2009".

Agregación de las OTES para la elaboración del plan de muestreo de la RICAN

Debido al gran número de OTES existentes en Navarra (58 de 62) y considerando que se han adoptado 3 clases de dimensión, parece lógico el agregar por grupos las distintas OTES, a efectos de determinar la representatividad y coeficiente de variación, siguiendo los criterios siguientes:

- 1º.- No descartar ninguna OTE.
- 2º.- Agregar las OTES con un cierto grado de proximidad.

Denominación	Composición	% de la Producción Estanda	% de nº de explot.
MOTE	del grupo	respecto al campo de observación	
15 Cereales, oleaginosas y leguminosas	151; 152; 153	7,8	18,6
16 Cultivos agrícolas diversos	161; 162; 163; 164; 165; 166	0,5	0,6
20 Horticultura	211; 212; 213; 221; 222; 223; 231; 232; 233	24,3	8,9
30 Cultivos Leñosos	351; 352; 353; 354; 361; 362; 363; 364; 365; 3	0,6	2,1
45 + 49 Bovinos	450; 460; 470	20,1	26,0
48 Ovinos, caprinos y otros herbívoros	481; 482; 483; 484	6,4	19,8
50 Granívoros	511; 512; 513; 521; 522; 523; 530	29,8	12,7
60 Policultivos	611; 612; 613; 614; 615; 616	7,9	8,0
70 Poligánadería	731; 732; 741; 742	0,7	0,3
80 Mixtas	831; 832; 833; 834; 841; 842; 843; 844	1,9	3,0
90 Explotaciones no clasificadas	900;	0,0	0,0

Clases de dimensión europea CDE

Se han definido 14 clases según el Reglamento 1242/2008 de la Comisión, en función de la producción Estándar de la explotación. Con fines de eficacia y manejabilidad, se agrupan en 3 conjuntos por encima de 8.000€. Estas clases son:

Clase	Límites del Reglamento (Euros)	Límites a efectos del análisis	Agrupación
I	menos de 2.000 €	0	Menos de 8.000€
II	de 2.000 a menos de 4.000 €		
III	de 4.000 a menos de 8.000 €	1	De 8.000 a 50.000€
IV	de 8.000 a menos de 15.000 €	2	
V	de 15.000 a menos de 25.000 €	3	
VI	de 25.000 a menos de 50.000 €	4	
VII	de 50.000 a menos de 100.000 €	5	De 50.000 a 100.000€
VIII	de 100.000 a menos de 250.000 €		
IX	de 250.000 a menos de 500.000 €	6	De 100.000€ y más
X	de 500.000 a menos de 750.000 €		
XI	de 750.000 a menos de 1.000.000 €		
XII	de 1.000.000 a menos de 1.500.000 €		
XIII	de 1.500.000 a menos de 3.000.000 €		
XIV	de 3.000.000 de € a más		

Determinación del tamaño y método de selección de la muestra

Para la determinación del tamaño de la muestra se sigue la metodología de la RICA Comunitaria (Red de Información Contable Agrícola) y se ha utilizado la información suministrada por el Censo Agrario de Navarra de 2009.

En síntesis, dicha metodología tiene en cuenta la variabilidad de las explotaciones a la hora de establecer la muestra.

Esto implica, en particular, que aunque en un estrato haya numerosas explotaciones, si éstas son muy homogéneas bastará observar muy pocas (incluso sólo una) para tener una buena información del estrato. Lo contrario sucederá en un estrato en que las explotaciones difieran notablemente unas de otras, en él será preciso observar muchas explotaciones para tener una buena información.

Definición y elementos de cálculo del margen bruto y criterios utilizados en el cálculo del coste de producción.

De acuerdo con lo establecido en el Reglamento (CE) Nº 1242/2008 de la Comisión, por la que se establece una tipología comunitaria de las explotaciones agrícolas, para el cálculo de la producción estándar se han tenido en cuenta los siguientes criterios.

Se entiende por producción estándar, el valor estándar de la producción bruta. La producción estándar se determinará por regiones y para las distintas especialidades vegetales y animales. La producción estándar total de la explotación equivaldrá a la suma de los valores obtenidos para cada característica multiplicando las producciones estándares por unidad por el número de unidades correspondientes.

Para el cálculo del margen bruto se han tenido en cuenta los siguientes criterios:

Se entiende por margen bruto de una actividad agrícola o ganadera el valor de la producción bruta, del que se deducen determinados costes directos específicos.

La producción bruta es igual a la suma del valor del producto o productos principales y del producto o productos secundarios. Dichos valores se calculan multiplicando la producción por unidad (deduciendo las posibles pérdidas) por el precio a la salida de la explotación, excluido el impuesto sobre el valor añadido.

En la producción bruta se incluye asimismo el importe de las subvenciones vinculadas a los productores, a las superficies y al ganado, las variaciones de inventario de almacén y de censo de ganado, deduciendo de las mismas las compras de ganado para vida.

Los costes directos que deben deducirse de la producción bruta para calcular el margen bruto son los siguientes:

1. Para las producciones vegetales:
 - Semillas y plantas (compradas y producidas en la explotación).
 - Abonos comprados.
 - Productos fitosanitarios.
 - Otros gastos específicos de los cultivos.

2. Para los productos animales:
 - Alimentos del ganado:
 - Pastos, rastrojos, montaneras y corralizas
 - Forrajes y subproductos
 - Alimentos concentrados (comprados o producción en la explotación)
 - Compra de animales para cebo
 - Productos zoonosanitarios y su aplicación (veterinario)
 - Gastos de reproducción
 - Otros suministros para el ganado, que incluyen:
 - Otros gastos veterinarios
 - Gastos de control de rendimientos y similares
 - Gastos de comercialización (por ejemplo selección, limpieza, envasado) y de transformación
 - Costes directos varios

Se establece que no se incluirán en los costes directos, que deben deducirse para el cálculo del margen bruto, los relativos a la mano de obra y a la maquinaria.

No obstante en este trabajo se analizan también los márgenes brutos resultantes de deducir del anterior los costes directos de maquinaria y mano de obra.

Dichos costes directos se determinan en función de los precios de compra, excluido el impuesto sobre el valor añadido, y deduciendo de los mismos las subvenciones vinculadas a los elementos de dichos costes.

El margen bruto se calcula para un periodo de 12 meses. En el caso de actividades agrícolas se determina en función de la superficie por Ha. y por cabeza de ganado, cuando se trate de actividades ganaderas.

Cálculo del coste de producción

En el cálculo de los costes de producción, los gastos directos del ganado y cultivos vienen perfectamente diferenciados en la contabilidad.

Sin embargo, existe la dificultad de atribuir los costes de mano de obra, maquinaria y los gastos indirectos pagados y calculados.

El criterio establecido para el reparto de estos costes entre los distintos cultivos y actividades ganaderas se basa en dos variables que definen la importancia de cada cultivo o actividad ganadera dentro de la explotación: la superficie y el producto bruto.

Criterios de reparto de los costes de maquinaria y mano de obra de la explotación y de los costes indirectos entre las distintas actividades productivas.

Los problemas que se presentan al intentar imputar los costes de la mano de obra y maquinaria y los costes indirectos a cada una de las actividades productivas, ha sido la causa de que la mayoría de los estudios económicos de las explotaciones agrarias se limiten al cálculo de los márgenes brutos.

Dichos costes (maquinaria, mano de obra y costes indirectos) incluidos en la contabilidad general de la explotación se han repartido entre las diversas contabilidades analíticas de los cultivos o ganados de acuerdo a los siguientes criterios. Se deben distinguir dos casos:

1. Explotaciones de cultivos

- a) Se repartirán proporcionalmente a la superficie de cada cultivo los siguientes costes:
 - Carburantes y lubricantes
 - Reparaciones y repuestos de la maquinaria y equipo
 - Canon de arrendamiento pagado y calculado (1)
 - Amortizaciones de mejoras, cultivos permanentes, edificios e instalaciones y maquinaria y equipo.

- b) Se repartirán proporcionalmente a la media ponderada del producto bruto de cada cultivo los costes siguientes:
 - Mano de obra asalariada y familiar (2)
 - Cargas sociales
 - Intereses y gastos financieros
 - Contribuciones e impuestos
 - Conservación de edificios y mejoras
 - Otros gastos generales
 - Remuneración de otros capitales propios:
 $0,03 \times (\text{Total activo}-\text{Tierras agrícolas}-\text{Superficie forestal}-\text{Total deudas})$

2. Explotaciones de ganado

Las explotaciones ganaderas analizadas son puras, es decir con una única actividad ganadera por lo que los costes corresponden en su totalidad a la actividad ganadera ejercida.

Relación de abreviaturas que aparecen en la publicación y su correspondiente significado:

U.G.M.= Unidad de Ganado Mayor
S.A.U.= Superficie Agrícola Útil
Ha.= Hectárea
U.T.A.= Unidad de Trabajo Año
M.O.T.E.= Macro Orientación Técnico Económica
O.T.E. = Orientación Técnico Económica

(1) - El canon de arrendamiento pagado y calculado para la superficie de secano se repartirá proporcionalmente a la superficie de los cultivos de secano. Igualmente, el canon de arrendamiento pagado y calculado para el regadío se repartirá en proporción a la superficie de los distintos cultivos de regadío.

(2) - 1 U.T.A. de mano de obra familiar se ha valorado en 15.275 euros para el año 2013.

CULTIVOS DE SECANO

Cebada

Situación de las explotaciones

Los datos que se publican a continuación sobre la cebada, se refieren única y exclusivamente a cebada cultivada en secano, sin diferenciación de ciclo.

Se han analizado los datos de 87 explotaciones que en el año 2013 cultivaron, ente otras actividades, cebada.

En el cuadro siguiente se indica la distribución de estas explotaciones por comarcas agrarias así como la superficie cultivada de cebada.

Distribución por comarcas agrarias de las explotaciones

Comarcas Agrarias	Número de explotaciones	Superficie de cebada	
		en has.	%
2.- Pirineos	4	177,16	4,2
3.- Cuenca de Pamplona	5	150,01	3,6
4.- Tierra Estella	26	1.184,44	28,2
5.- Navarra media	33	1.450,18	34,6
6.- Ribera Alta	17	1.100,43	26,2
7.- Ribera Baja	2	134,51	3,2
Total	87	4.196,73	100,0

Estructura

Superficie

Superficie agrícola útil media: 127,05 ha

Superficie media de cultivo: 48,24 ha

Distribución de las explotaciones por su superficie

Nº de Has de S.A.U.	Nº de explotaciones	%
Hasta 50	13	14,94
De 50 a 75	16	18,39
De 75 a 100	14	16,09
De 100 a 150	17	19,54
Más de 150	27	31,04
Total	87	100,00

Mano de obra

Mano de obra total: 1,77 UTA / explotación

Especialización productiva

Producción del cultivo: 27,94% de la producción bruta total

Costes medios de producción

Cálculo de costes			
Concepto	Euros/ha.	Euros/Kg.	%
I. Costes directos			
Semillas y plantas	63,63	0,0195	6,29
Fertilizantes	156,11	0,0479	15,44
Productos fitosanitarios	65,31	0,0200	6,45
Otros suministros	13,71	0,0042	1,35
Total	298,76	0,0916	29,53
II. Costes maquinaria			
Trabajos contratados	63,25	0,0194	6,26
Carburantes y lubricantes	93,82	0,0288	9,28
Reparaciones y repuestos	66,16	0,0203	6,55
Total	223,23	0,0685	22,09
III. Costes mano de obra			
Mano de obra asalariada y cargas sociales	35,86	0,0110	3,55
Total	35,86	0,0110	3,55
IV. Costes indirectos pagados			
Intereses y gastos financieros	7,95	0,0024	0,77
Canon de arrendamiento	99,59	0,0305	9,85
Contribuciones e impuestos	4,80	0,0015	0,48
Conservación edificios y mejoras	0,54	0,0002	0,06
Otros gastos generales	15,87	0,0049	1,58
Total	128,75	0,0395	12,74
V. Amortizaciones			
Amortizaciones	117,60	0,0360	11,61
Total	117,60	0,0360	11,61
Subtotal	804,20	0,2466	79,52
VI. Otros costes indirectos			
Renta de la tierra	103,16	0,0316	10,20
Intereses otros capitales propios	29,45	0,0090	2,90
Mano de obra familiar	74,74	0,0229	7,38
Total	207,35	0,0635	20,48
Coste de producción completo	1.011,55	0,3101	100,00

Resultados económicos de las explotaciones

Índices económicos		
Concepto	Euros/ha.	Euros/Kg.
Producto bruto	573,87	0,1759
Costes directos	298,76	0,0916
Margen bruto estándar (1)	275,11	0,0843
Margen bruto (2)	16,02	0,0048
Costes indirectos pagados	128,75	0,0395
Renta disponible (3)	-112,73	-0,0347
Amortizaciones	117,60	0,0360
Margen neto (4)	-230,33	-0,0707
Otros costes indirectos	207,35	0,0635
Beneficio empresarial (5)	-437,68	-0,1342

- (1) Producto bruto - costes directos
 (2) Margen bruto estándar - (maquinaria + mano de obra asalariada)
 (3) Margen bruto - costes indirectos pagados
 (4) Renta disponible – amortizaciones
 (5) Margen neto - otros costes indirectos

Concepto	
p.b. Cebada y paja/ha.	573,87
Subvenciones	0,00
<u>pb. /ha. (ceb.+paja+pac)</u>	<u>573,87</u>

Índices técnico-económicos

Resumen de los principales índices técnico-económicos

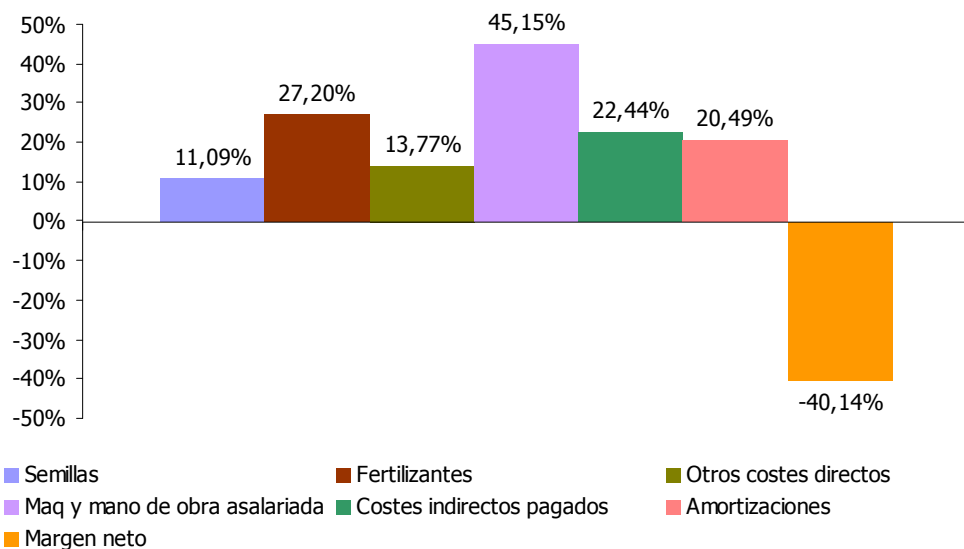
Concepto	
I. Estructura	
Nº explotaciones analizadas	87
S.A.U. (has.)/explotación	127,05
Sup. de cebada (Has.)/Explotación	48,24
U.T.A./explotación	1,77
S.A.U. (has.)/U.T.A.	71,78
Nº de has. de cebada/U.T.A.	27,25
Producción estandar Euros/ha	654,23
II. Producción	
Kilos de cebada/ha.	3.262
Kilos de cebada/explotación	157.375
Kilos de cebada/U.T.A.	88.912
Precio de venta/kilo cebada en euros	0,1729
Precio obtenido/kilo cebada en euros	0,1759
III. Costes	
Coste total por kilo en euros	0,3101
Coste por kilo sin incluir la mano de obra familiar ni los intereses de capitales propios en euros	0,2466
IV. Beneficio	
Margen neto del cultivo por ha. en euros	-230,33
Beneficio empresarial por ha. en euros	-437,68

Análisis de los índices técnico-económicos

El margen neto por hectárea fue de -230,33 euros

El beneficio empresarial por hectárea fue de -437,68 euros, lo que quiere decir que las explotaciones analizadas no fueron capaces de remunerar los capitales propios de explotación ni la mano de obra familiar.

Distribución porcentual de Producto Bruto (media ponderada de 87 explotaciones)



Producto Bruto = 573,87 €/ha. (Venta de cebada y paja = 573,87 € + Subvenciones = 0,00 €)

Operación 2200152: ANALISIS DE LA ECONOMIA DE LOS SISTEMAS DE PRODUCCION.

Resultados en distintas Comarcas Agrarias

Costes medios de producción

Cálculo de costes

	Com nº II y III		Com. nº IV		Com. nº V		Com.nº VI	
	euros/ha.	euros/kg.	euros/ha.	euros/kg.	euros/ha.	euros/kg.	euros/ha.	euros/kg.
I. Costes directos								
Semillas y plantas	65,91	0,0132	64,45	0,0189	55,81	0,0184	72,25	0,0263
Fertilizantes	264,07	0,0530	186,92	0,0548	150,36	0,0495	102,24	0,0373
Productos fitosanitarios	93,75	0,0188	72,41	0,0212	67,25	0,0222	48,30	0,0176
Otros suministros	8,21	0,0016	16,61	0,0049	9,54	0,0031	18,37	0,0067
Total	431,94	0,0866	340,39	0,0998	282,96	0,0932	241,16	0,0879
II. Costes maquinaria								
Trabajos contratados	59,24	0,0119	73,46	0,0215	83,07	0,0274	43,15	0,0157
Carburantes y lubricantes	56,10	0,0113	88,73	0,0260	72,63	0,0239	145,36	0,0530
Reparaciones y repuestos	48,05	0,0096	52,42	0,0154	63,25	0,0208	96,38	0,0351
Total	163,39	0,0328	214,61	0,0629	218,95	0,0721	284,89	0,1038
III. Costes mano de obra								
Mano de obra asalariada y cargas social	0,00	0,0000	35,06	0,0103	27,10	0,0089	47,91	0,0175
Total	0,00	0,0000	35,06	0,0103	27,10	0,0089	47,91	0,0175
IV. Costes indirectos pagados								
Intereses y gastos financieros	1,26	0,0003	2,72	0,0008	6,24	0,0021	11,85	0,0043
Canon de arrendamiento	80,32	0,0161	75,68	0,0222	86,08	0,0284	123,73	0,0451
Contribuciones e impuestos	4,65	0,0009	3,01	0,0009	4,83	0,0016	5,98	0,0022
Conservación edificios y mejoras	1,16	0,0002	0,00	0,0000	1,54	0,0005	0,00	0,0000
Otros gastos generales	23,52	0,0047	14,17	0,0042	21,39	0,0070	9,28	0,0034
Total	110,91	0,0222	95,58	0,0281	120,08	0,0396	150,84	0,0550
V. Amortizaciones								
Amortizaciones	111,20	0,0223	101,47	0,0298	106,81	0,0352	164,24	0,0599
Total	111,20	0,0223	101,47	0,0298	106,81	0,0352	164,24	0,0599
Subtotal	817,44	0,1639	787,11	0,2309	755,90	0,2490	889,04	0,3241
VI. Otros costes indirectos								
Renta de la tierra	263,37	0,0528	74,12	0,0217	93,56	0,0308	95,40	0,0348
Intereses otros capitales propios	57,30	0,0115	32,66	0,0096	34,13	0,0112	21,08	0,0077
Mano de obra familiar	154,08	0,0309	109,52	0,0321	77,10	0,0254	44,72	0,0163
Total	474,75	0,0952	216,30	0,0634	204,79	0,0674	161,20	0,0588
Coste de producción completo	1.292,19	0,2591	1.003,41	0,2943	960,69	0,3164	1.050,24	0,3829

Resultados económicos de las explotaciones

Índices económicos

Concepto	Com nº II y III		Com. nº IV		Com. nº V		Com.nº VI	
	euros/ha.	euros/kg.	euros/ha.	euros/kg.	euros/ha.	euros/kg.	euros/ha.	euros/kg.
Producto bruto	870,94	0,1747	586,14	0,1719	564,73	0,1861	470,95	0,1717
Costes directos	431,94	0,0866	340,39	0,0998	282,96	0,0932	241,16	0,0879
Margen bruto estándar (1)	439,00	0,0881	245,75	0,0721	281,77	0,0929	229,79	0,0838
Margen bruto (2)	275,61	0,0553	-3,92	-0,0011	35,72	0,0119	-103,01	-0,0375
Costes indirectos pagados	110,91	0,0222	95,58	0,0281	120,08	0,0396	150,84	0,0550
Renta disponible (3)	164,70	0,0331	-99,50	-0,0292	-84,36	-0,0277	-253,85	-0,0925
Amortizaciones	111,20	0,0223	101,47	0,0298	106,81	0,0352	164,24	0,0599
Margen neto (4)	53,50	0,0108	-200,97	-0,0590	-191,17	-0,0629	-418,09	-0,1524
Otros costes indirectos	474,75	0,0952	216,30	0,0634	204,79	0,0674	161,20	0,0588
Beneficio empresarial (5)	-421,25	-0,0844	-417,27	-0,1224	-395,96	-0,1303	-579,29	-0,2112

- (1) Producto bruto - costes directos
 (2) Margen bruto estándar - (maquinaria + mano de obra asalariada)
 (3) Margen bruto - costes indirectos pagados
 (4) Renta disponible - amortizaciones
 (5) Margen neto - otros costes indirectos

Concepto	Com II-III	Com. IV	Com. V	Com. VI
p.b. Cebada y paja/ha.	870,94	586,14	564,73	470,95
pac	0,00	0,00	0,00	0,00
pb. /ha. (ceb.+paja+pac)	870,94	586,14	564,73	470,95

Índices técnico-económicos

Resumen de los principales índices técnico-económicos				
	Com II - II:	Com. IV	Com. V	Com. VI
I. Estructura				
Nº explotaciones analizadas	9	26	33	17
S.A.U. (has.)/explotación	118,71	96,49	116,97	162,84
Sup. de cebada (Has.)/Explotación	36,35	45,56	43,94	64,73
U.T.A./explotación	1,18	1,56	1,33	2,96
S.A.U. (has.)/U.T.A.	100,6	61,85	87,95	55,01
Nº de has. de cebada/U.T.A.	30,81	29,21	33,04	21,87
Producción estandar Euros/ha	654,23	654,23	654,23	654,23
II. Producción				
Kilos de cebada/ha.	4.987	3.409	3.035	2.743
Kilos de cebada/explotación	181.267	155.320	133.340	177.556
Kilos de cebada/U.T.A.	153.616	99.564	100.256	59.985
Precio de venta/kilo cebada en euros	0,174	0,1705	0,1784	0,1717
Precio obtenido/kilo cebada en euros	0,1747	0,1719	0,1861	0,1717
III. Costes				
Coste total por kilo en euros	0,2591	0,2943	0,3164	0,3829
Coste por kilo sin incluir la mano de obra familiar ni los intereses de capitales propios en euros	0,1639	0,2309	0,2490	0,3241
IV. Beneficio				
Margen neto del cultivo por ha. en euro	53,50	-200,97	-191,17	-418,09
Beneficio empresarial por ha. en euros	-421,25	-417,27	-395,96	-579,29

Análisis de los índices técnico-económicos**Estructura**

El número de hectáreas por explotación fue más alto en las explotaciones de la comarca VI.
El número de hectáreas por UTA fue más alto en las explotaciones de las comarcas II y III.

Producción

El rendimiento por hectárea fue más alto en las explotaciones de las comarcas nº II y III.
El número de kg de cebada por explotación fue más alto en las explotaciones de las comarcas nº II y III.
El número de kg de cebada por UTA fue más alto en las explotaciones de las comarcas nº II y III.

Costes

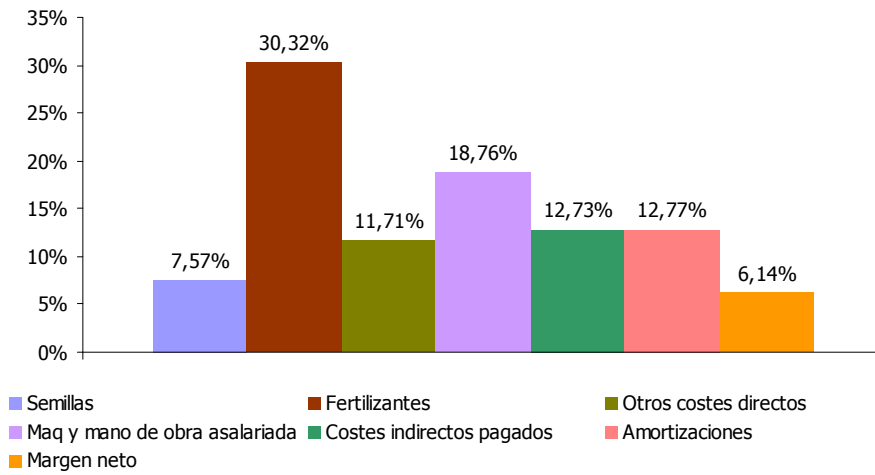
El coste total por kilo de cebada fue más bajo en las explotaciones de la comarca nº VI.

Beneficio

El Beneficio Empresarial por hectárea fue más alto en las explotaciones de la comarca nº V.

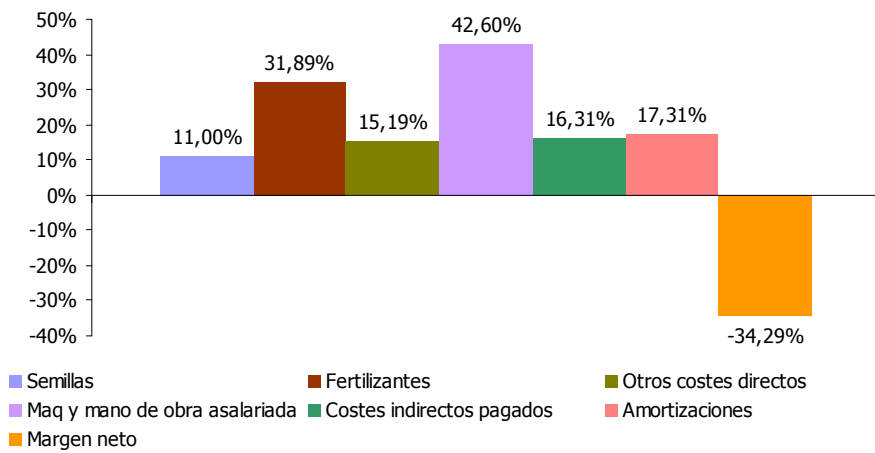
Distribución porcentual de Producto Bruto

Comarcas agrarias II y III (media ponderada de 9 explotaciones)



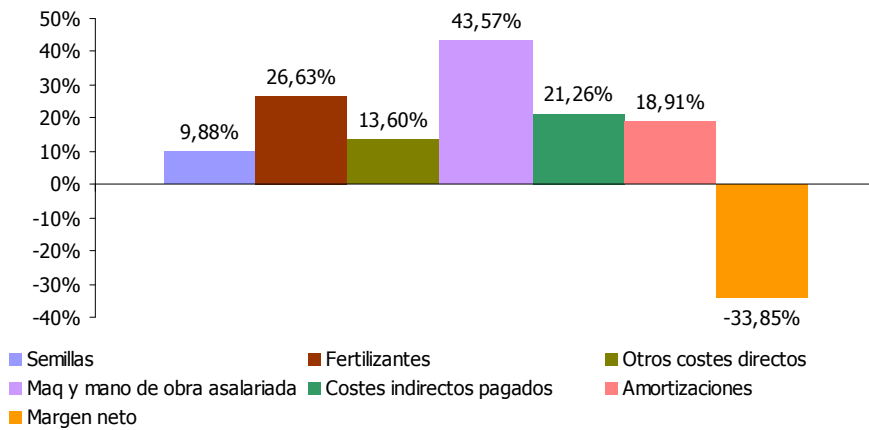
Producto Bruto = 870,94 €/ha. (Venta de cebada y paja = 870,94 € + Subvenciones = 0,00 €)

Comarcas agrarias IV (media ponderada de 26 explotaciones)



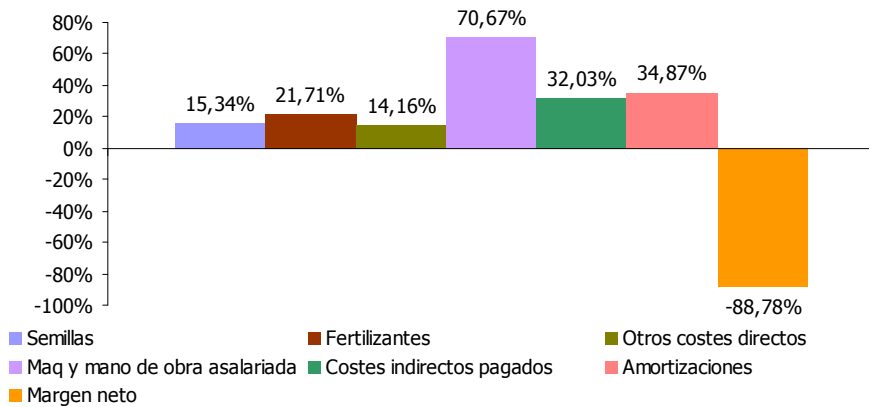
Producto Bruto = 586,14 €/ha. (Venta de cebada y paja = 586,14 € + Subvenciones = 0,00 €)

Comarcas agrarias V (media ponderada de 33 explotaciones)



Producto Bruto = 564,73 €/ha. (Venta de cebada y paja = 564,73 € + Subvenciones = 0,00 €)

Comarcas agrarias VI (media ponderada de 17 explotaciones)



Producto Bruto = 470,95 €/ha. (Venta de cebada y paja = 470,95€ + Subvenciones = 0,00 €)

Trigo

Situación de las explotaciones

Los datos que se publican a continuación sobre trigo, se refieren única y exclusivamente a trigo blando, cultivado en secano.

Se han analizado los datos de 65 explotaciones que en el año 2013 cultivaron, ente otras actividades, trigo blando.

En el cuadro siguiente se indica la distribución de estas explotaciones por comarcas agrarias así como la superficie cultivada de trigo.

Distribución por comarcas agrarias de las explotaciones

Comarcas Agrarias	Número de explotaciones	Superficie de trigo	
		en has.	%
2.- Pirineos	4	237,55	10,4
3.- Cuenca de Pamplona	9	268,90	11,7
4.- Tierra Estella	25	872,55	38,0
5.- Navarra media	25	866,49	37,8
6.- Ribera Alta	1	36,00	1,6
7.- Ribera Baja	1	11,72	0,5
Total	65	2.293,21	100,0

Estructura

Superficie

Superficie agrícola útil media: 113,84 ha

Superficie media de cultivo: 35,28 ha

Distribución de las explotaciones por su superficie

Nº de Has de S.A.U.	Nº de explotaciones	%
Hasta 50	17	26,16
De 50 a 75	10	15,38
De 75 a 100	9	13,85
De 100 a 150	12	18,46
Más de 150	17	26,15
Total	65	100,00

Mano de obra

Mano de obra total: 1,34 UTA / explotación

Especialización productiva

Producción del cultivo: 35,83% de la producción bruta total

Costes medios de producción

Cálculo de costes			
Concepto	Euros/ha.	Euros/Kg.	%
I. Costes directos			
Semillas y plantas	68,36	0,0159	5,92
Fertilizantes	228,98	0,0533	19,83
Productos fitosanitarios	89,68	0,0209	7,78
Otros suministros	14,51	0,0034	1,27
Total	401,53	0,0935	34,80
II. Costes maquinaria			
Trabajos contratados	63,04	0,0147	5,47
Carburantes y lubricantes	80,04	0,0186	6,92
Reparaciones y repuestos	55,40	0,0129	4,80
Total	198,48	0,0462	17,19
III. Costes mano de obra			
Mano de obra asalariada y cargas sociales	31,14	0,0073	2,72
Total	31,14	0,0073	2,72
IV. Costes indirectos pagados			
Intereses y gastos financieros	5,12	0,0012	0,45
Canon de arrendamiento	88,98	0,0207	7,70
Contribuciones e impuestos	5,30	0,0012	0,45
Conservación edificios y mejoras	1,38	0,0003	0,11
Otros gastos generales	26,79	0,0062	2,31
Total	127,57	0,0296	11,02
V. Amortizaciones			
Amortizaciones	110,67	0,0258	9,60
Total	110,67	0,0258	9,60
Subtotal	869,39	0,2024	75,33
VI. Otros costes indirectos			
Renta de la tierra	104,69	0,0244	9,08
Intereses otros capitales propios	47,73	0,0111	4,13
Mano de obra familiar	132,40	0,0308	11,46
Total	284,82	0,0663	24,67
Coste de producción completo	1.154,21	0,2687	100,00

Resultados económicos de las explotaciones

Índices económicos		
Concepto	Euros/ha.	Euros/Kg.
Producto bruto	844,41	0,1967
Costes directos	401,53	0,0935
Margen bruto estandar (1)	442,88	0,1032
Margen bruto (2)	213,26	0,0497
Costes indirectos pagados	127,57	0,0296
Renta disponible (3)	85,69	0,0201
Amortizaciones	110,67	0,0258
Margen neto (4)	-24,98	-0,0057
Otros costes indirectos	284,82	0,0663
Beneficio empresarial (5)	-309,80	-0,0720

- (1) Producto bruto - costes directos
 (2) Margen bruto estándar - (maquinaria + mano de obra asalariada)
 (3) Margen bruto - costes indirectos pagados
 (4) Renta disponible – amortizaciones
 (5) Margen neto - otros costes indirectos

Concepto	
p.b. trigo y paja/ha.	844,41
subvenciones	0,00
<u>pb. /ha. (trigo+paja+pac)</u>	<u>844,41</u>

Índices técnico-económicos

Resumen de los principales índices técnico económicos

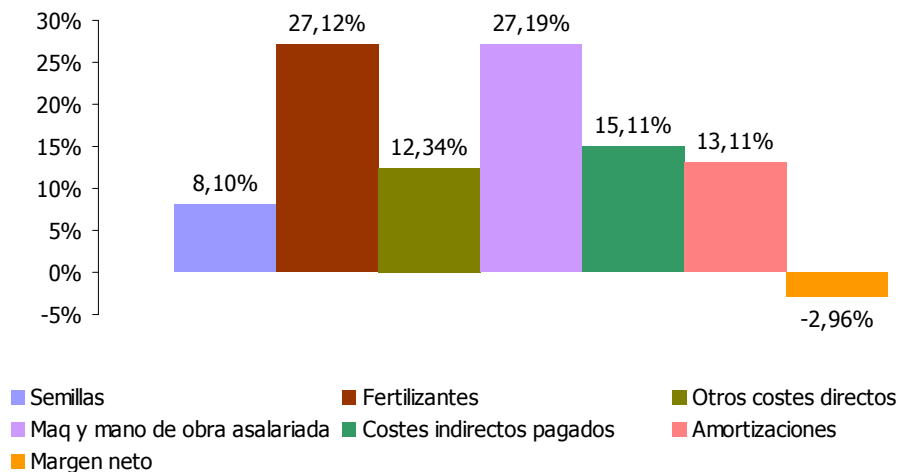
Concepto	
I. Estructura	
Nº explotaciones analizadas	65
S.A.U. (has.)/explotación	113,84
Sup. De trigo (Has.)/Explotación	35,28
U.T.A./explotación	1,34
S.A.U. (has.)/U.T.A.	84,96
Nº de has. de trigo/U.T.A.	26,33
Producción estandar Euros/ha	884,00
II. Producción	
Kilos de trigo/ha.	4.293
Kilos de trigo/explotación	151.458
Kilos de trigo/U.T.A.	113.028
Precio de venta/kilo trigo en euros	0,1956
Precio obtenido/kilo trigo en euros	0,1967
III. Costes	
Coste total por kilo en euros	0,2687
Coste por kilo sin incluir la mano de obra familiar ni los intereses de capitales propios en euros	0,2024
IV. Beneficio	
Margen neto del cultivo por ha. en euros	-24,98
Beneficio empresarial por ha. en euros	-309,80

Análisis de los índices técnico económicos

El margen neto por hectárea fue de -24,98 euros

El beneficio empresarial por hectárea fue de -309,80 euros, lo que quiere decir que las explotaciones analizadas no fueron capaces de remunerar los capitales propios de explotación ni la mano de obra familiar.

Distribución porcentual de Producto Bruto (media ponderada de 65 explotaciones)



Producto Bruto = 844,41€/ha. (Venta de trigo y paja = 844,41€ + Subvenciones = 0,00€)

Resultados en distintas Comarcas Agrarias**Costes medios de producción**

	Cálculo de costes					
	Com nº II y III		Com. nº IV		Com.nº V	
	euros/ha.	euros/kg.	euros/ha.	euros/kg.	euros/ha.	euros/kg.
I. Costes directos						
Semillas y plantas	86,35	0,0177	65,42	0,0163	61,41	0,0143
Fertilizantes	289,57	0,0595	233,65	0,0582	195,47	0,0456
Productos fitosanitarios	118,73	0,0244	91,69	0,0228	73,34	0,0171
Otros suministros	18,02	0,0037	15,65	0,0039	10,33	0,0024
Total	512,67	0,1053	406,41	0,1012	340,55	0,0794
II. Costes maquinaria						
Trabajos contratados	57,72	0,0119	62,08	0,0155	80,72	0,0188
Carburantes y lubricantes	56,16	0,0115	87,28	0,0217	72,18	0,0168
Reparaciones y repuestos	47,31	0,0097	49,08	0,0122	59,76	0,0139
Total	161,19	0,0331	198,44	0,0494	212,66	0,0495
III. Costes mano de obra						
Mano de obra asalariada y cargas sociales	0,00	0,0000	41,54	0,0103	37,51	0,0087
Total	0,00	0,0000	41,54	0,0103	37,51	0,0087
IV. Costes indirectos pagados						
Intereses y gastos financieros	1,30	0,0003	3,92	0,0010	8,91	0,0021
Canon de arrendamiento	76,22	0,0157	76,00	0,0189	85,11	0,0198
Contribuciones e impuestos	5,21	0,0011	4,31	0,0011	6,43	0,0015
Conservación edificios y mejoras	1,20	0,0002	0,00	0,0000	3,23	0,0008
Otros gastos generales	25,19	0,0052	17,54	0,0044	33,08	0,0077
Total	109,12	0,0225	101,77	0,0254	136,76	0,0319
V. Amortizaciones						
Amortizaciones	112,71	0,0232	115,83	0,0288	107,33	0,0250
Total	112,71	0,0232	115,83	0,0288	107,33	0,0250
Subtotal	895,69	0,1841	863,99	0,2151	834,81	0,1945
VI. Otros costes indirectos						
Renta de la tierra	280,28	0,0576	85,08	0,0212	75,75	0,0177
Intereses otros capitales propios	65,29	0,0134	43,47	0,0108	50,43	0,0118
Mano de obra familiar	192,74	0,0396	141,80	0,0353	124,87	0,0291
Total	538,31	0,1106	270,35	0,0673	251,05	0,0586
Coste de producción completo	1.434,00	0,2947	1.134,34	0,2824	1.085,86	0,2531

Resultados económicos de las explotaciones

	Índices económicos					
	Com nº II y III		Com. nº IV		Com.nº V	
	euros/ha.	euros/kg.	euros/ha.	euros/kg.	euros/ha.	euros/kg.
Producto bruto	971,29	0,1996	738,27	0,1838	890,27	0,2075
Costes directos	512,67	0,1053	406,41	0,1012	340,55	0,0794
Margen bruto estandar (1)	458,62	0,0943	331,86	0,0826	549,72	0,1281
Margen bruto (2)	297,43	0,0612	91,88	0,0229	299,55	0,0699
Costes indirectos pagados	109,12	0,0225	101,77	0,0254	136,76	0,0319
Renta disponible (3)	188,31	0,0387	-9,89	-0,0025	162,79	0,0380
Amortizaciones	112,71	0,0232	115,83	0,0288	107,33	0,0250
Margen neto (4)	75,60	0,0155	-125,72	-0,0313	55,46	0,0130
Otros costes indirectos	538,31	0,1106	270,35	0,0673	251,05	0,0586
Beneficio empresarial (5)	-462,71	-0,0951	-396,07	-0,0986	-195,59	-0,0456

- (1) Producto bruto - costes directos
(2) Margen bruto estándar - (maquinaria + mano de obra asalariada)
(3) Margen bruto - costes indirectos pagados
(4) Renta disponible – amortizaciones
(5) Margen neto - otros costes indirectos

Concepto	Com II-III	Com. IV	Com. V
p.b. trigo y paja/ha.	971,29	738,27	890,27
subvenciones	0,00	0,00	0,00
pb. /ha. (ceb.+paja+pac)	971,29	738,27	890,27

Índices técnico-económicos

Resumen de los principales índices técnico-económicos			
	Com II - III	Com. IV	Com. V
I. Estructura			
Nº explotaciones analizadas	13	25	25
S.A.U. (has.)/explotación	88,26	92,84	124,63
Sup. de trigo (Has.)/explotación	38,96	34,90	34,66
U.T.A./explotación	0,99	1,44	1,28
S.A.U. (has.)/U.T.A.	89,15	64,47	97,37
Nº de has. de trigo/U.T.A.	39,35	24,24	27,08
Producción estandar Euros/ha	884,00	884,00	884,00
II. Producción			
Kilos de trigo/ha.	4.867	4.018	4.290
Kilos de trigo/explotación	189.611	140.212	148.690
Kilos de trigo/U.T.A.	191.526	97.369	116.164
Precio de venta/kilo trigo en euros	0,1970	0,1833	0,2068
Precio obtenido/kilo trigo en euros	0,1996	0,1838	0,2075
III. Costes			
Coste total por kilo en euros	0,2947	0,2824	0,2531
Coste por kilo sin incluir la mano de obra familiar ni los intereses de capitales propios en euros	0,1841	0,2151	0,1945
IV. Beneficio			
Margen neto del cultivo por ha. en euros	75,60	-125,72	55,46
Beneficio empresarial por ha. en euros	-462,71	-396,07	-195,59

Análisis de los índices técnico-económicos**Estructura**

El número de hectáreas por explotación fue más alto en las explotaciones de la comarca nº V.
El número de hectáreas por UTA fue más alto en las explotaciones de la comarca nº V.

Producción

El rendimiento por hectárea fue más alto en las explotaciones de las comarcas II y III.
El número de kilos de trigo por explotación fue más alto en las explotaciones de las comarcas II y III.
El número de kilos de trigo por UTA fue más alto en las explotaciones de las comarcas II y III.

Costes

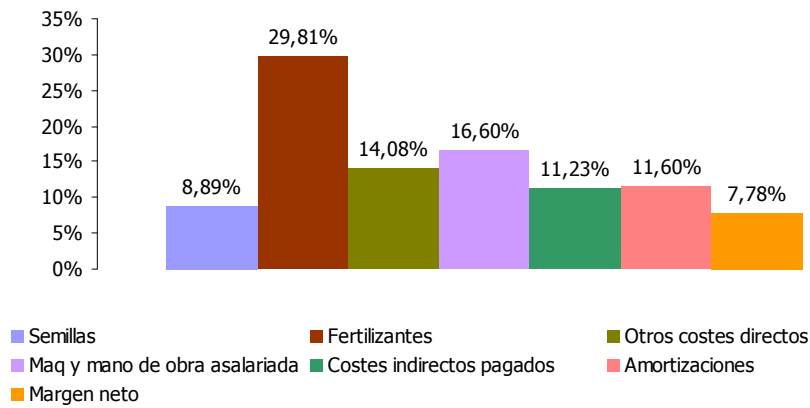
El coste total por kilo de trigo fue más bajo en las explotaciones de la comarca nº V.

Beneficio

El Beneficio Empresarial por hectárea fue más alto en las explotaciones de la comarca nº V.

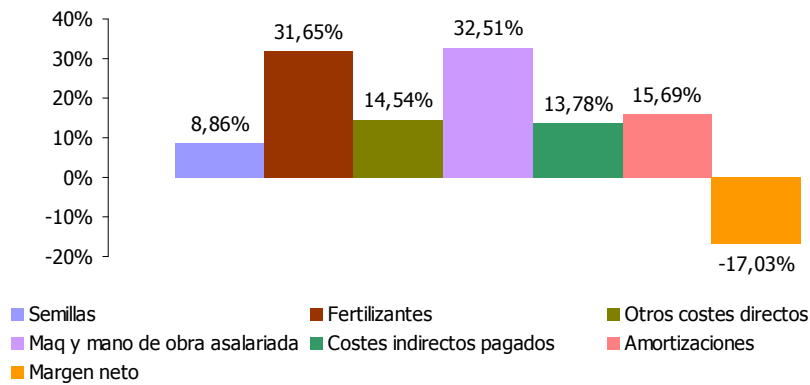
Distribución porcentual de Producto Bruto

Comarcas agrarias II y III (media ponderada de 13 explotaciones)



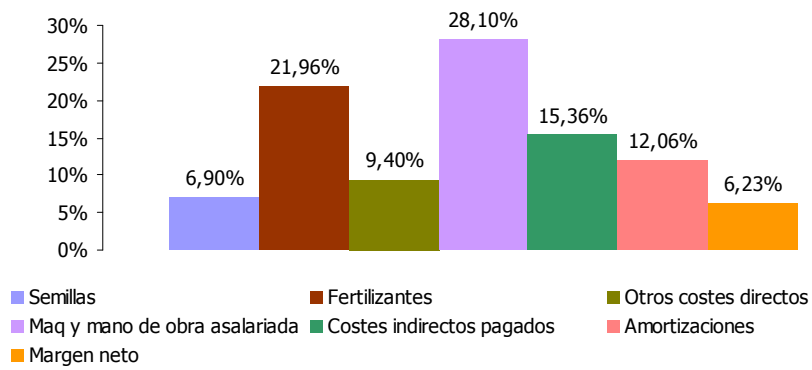
Producto Bruto = 971,29€/ha. (Venta de trigo y paja = 971,29€ + Subvenciones = 0,00€)

Comarca agraria IV (media ponderada de 25 explotaciones)



Producto Bruto = 738,27€/ha. (Venta de trigo y paja = 738,27€ + Subvenciones = 0,00€)

Comarca agraria V (media ponderada de 25 explotaciones)



Producto Bruto = 890,27€/ha. (Venta de trigo y paja = 890,27€ + Subvenciones = 0,00€)