

## **SUMARIO**

<b>Tendencias de las principales causas de muerte en Navarra</b>	<b>1</b>
<b>Situación de las E.D.O. en Navarra. Semanas 14 a 26 de 2013</b>	<b>11</b>

## **TENDENCIAS DE LAS PRINCIPALES CAUSAS DE MUERTE EN NAVARRA**

### **INTRODUCCIÓN**

Se presenta la evolución de los indicadores de mortalidad para Navarra en el periodo 2002–2011 para mostrar la magnitud y la evolución de las principales causas de muerte. El origen de los datos son los boletines estadísticos de defunción de los residentes en Navarra fallecidos. La codificación de la causa básica de defunción se ha realizado utilizando la décima revisión de la Clasificación Internacional de Enfermedades (CIE10), entendiendo como causa básica de defunción: “la enfermedad o lesión que inició la cadena de acontecimientos patológicos que condujeron directamente a la muerte. Cuando la causa es una lesión traumática, se considera causa básica las circunstancias del accidente o violencia que produjo la lesión fatal”.

Los datos para la realización de este informe proceden de los ficheros de defunciones según la causa de muerte que anualmente produce el Instituto Nacional de Estadística a los que se han añadido los registros correspondientes a defunciones cuya documentación llega con retraso a la delegación del INE. Como denominadores se han utilizado las poblaciones según el padrón publicadas por el Instituto de Estadística de Navarra.

La esperanza de vida al nacer se ha calculado como la media de años que una persona puede esperar vivir asumiendo que las tasas específicas de mortalidad permanezcan cons-

tantes (es decir, que se mantengan las tasas observadas en el periodo de estudio). La mortalidad prematura se ha estimado mediante el cálculo de la tasa de años potenciales de vida perdidos entre 1–70 años (APVP). Para dar mayor estabilidad a las estimaciones se han calculado los indicadores de mortalidad por causa de los quinquenios 2002–2006 y 2007–2011. La comparación entre las tasas de ambos quinquenios y con otros países se realiza utilizando las tasas ajustadas a la población estándar europea. Los indicadores de España se han obtenido del informe ‘Patrones de mortalidad en España, 2010’ (Regidor E, 2013), y los correspondientes a Europa del informe de EUROSTAT (*Statistical Office of the European Communities*).

### **MORTALIDAD TOTAL Y ESPERANZA DE VIDA**

En 2011 fallecieron un total de 5.173 personas residentes en Navarra, 2.553 hombres y 2.620 mujeres. Tenían menos de 65 años el 18,6% de los hombres y el 9,2% de mujeres y más de 85 años el 32,0 y 58,3 %, respectivamente.

En 2011, la esperanza de vida al nacer en Navarra fue de 81,3 años en los hombres y de 86,7 años en las mujeres. En el mismo año, la esperanza de vida al nacer registrada en los hombres y mujeres en España fue 2,1 y 1,7 años más baja, siendo Navarra y Madrid, en ambos sexos, las comunidades autónomas

con esperanza de vida al nacer más elevadas. A nivel mundial, los países con más alta esperanza de vida al nacer entre los hombres fueron Qatar 83 años, San Marino 82 e Islandia 81 años. Entre las mujeres destaca Japón con una esperanza de vida al nacer de 86 años y en Europa las mujeres de Francia, España e Italia con 85 años.

La mayor esperanza de vida de las mujeres se observa en todos los países, si bien las diferencias entre sexos en Europa oscilan entre los 7 años observados en Francia y los 3,9 en Islandia. En Navarra, la diferencia ha ido reduciéndose en los últimos años, desde los 8,2 años en 2002 a 5,4 años en 2011. En España se ha producido el mismo fenómeno, siendo la diferencia de 5,8 años en 2011.

En la última década, las tasas de mortalidad total han sido más bajas en Navarra que en el conjunto de España como se observa en la figura 1, en la que también se aprecia la mayor mortalidad de los hombres.

## TENDENCIA DE LA MORTALIDAD POR GRUPOS DE EDAD

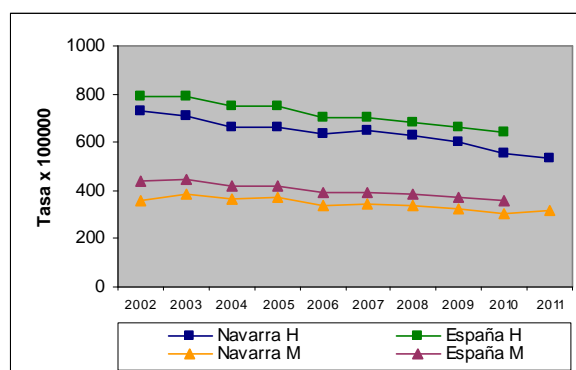
Las tasas específicas de mortalidad por edad en hombres y mujeres para los quinquenios 2002-2006 y 2007-2011, el porcentaje de cambio entre ambos quinquenios y las registradas en España en 2009 se muestran en la tabla 1.

Como en la mayoría de los países desarrollados, la tasa de mortalidad específica por edad

más baja se observa en el grupo de 5 a 14 años. A partir de ese grupo de edad la tasa de mortalidad experimenta un incremento con la edad. En todas las franjas de edad, se observa mayor mortalidad en hombres que en mujeres, alcanzado una razón máxima de 2,6 en el grupo 25-34 años.

Las tasas de mortalidad han descendido en el periodo 2007-2011 en la mayoría de los grupos de edad. Los descensos más importantes, en torno al 30%, se han producido en las tasas de mortalidad de la población de 15-44 años. El espectacular descenso en la mortalidad por accidentes de tráfico fue el responsable de la bajada de las tasas en esta franja de edad, tanto en Navarra como en España (Regidor E, 2013).

**Figura 1.** Evolución de las tasas de mortalidad en Navarra y España por sexos.



**Tabla 1.** Tasas específicas de mortalidad por edad y sexo. Razón de las tasas de los hombres respecto a las mujeres en el periodo 2007-2011 y porcentaje de cambio respecto 2002-2006.

Edad	HOMBRES			MUJERES			Razón tasas en 2007-2011	% cambio tasas de 2007-2011 versus 2002-2006	
	2002-2006	2007-2011	España 2009	2002-2006	2007-2011	España 2009		Hombres/Mujeres	Hombres
<1	385	218	343	254	201	293	1,1	-43*	-21
1-4	31	20	22	33	14	18	1,5	-34	-58
5-14	15	13	12	5	6	8	2,2	-8	11
15-24	77	50	42	26	22	20	2,3	-35*	-16
25-34	76	54	64	34	21	27	2,6	-28*	-37
35-44	152	101	135	77	49	68	2,0	-33*	-36*
45-54	345	286	376	164	157	177	1,8	-17	-4
55-64	821	758	902	295	320	346	2,4	-8	8
65-74	2058	1772	2100	849	731	900	2,4	-14*	-14*
75-84	6103	5229	5745	3311	2835	3368	1,8	-14*	-14*
≥85	17074	15986	15579	13137	12463	13459	1,3	-6*	-5*

\* Las diferencias son estadísticamente significativas  
 Todos los datos se refieren a Navarra, salvo cuando se dice otra cosa.

Las mujeres de 45 a 64 años no experimentaron una reducción en las tasas de mortalidad en Navarra en el último quinquenio. También en España los menores descensos de la mortalidad en la última década se han observado en el grupo de 55–64 años debido al escaso descenso de la tasa de mortalidad por cáncer (Regidor E. 2013).

La mortalidad en el primer año de vida o mortalidad infantil, descendió un 30% entre 2002–2006 y 2007–2011, pasando de 2,9 a 2,1 defunciones por 1.000 recién nacidos vivos. La tasa de mortalidad infantil en el año 2010 fue 3,2 por 1.000 en España. Los países europeos que presentaron tasas más bajas fueron Islandia (0,9) y Suecia (2,1).

Como se desprende de la tabla 1, sobre todo en las edades medias y avanzadas (25–84 años) las tasas de mortalidad de Navarra son más bajas que las registradas en España, siendo las diferencias mayores en las mujeres. Es decir, la mayor esperanza de vida al nacer de Navarra se debe a un menor riesgo de muerte repartido en diferentes edades de la población de Navarra en comparación al conjunto de la población de España.

## CAUSAS DE MUERTE

Las tablas 2a para los hombres y 2b para las mujeres, muestran el número de defunciones, las tasas de mortalidad ajustadas en los periodos 2002–2006 y 2007–2011 y el porcentaje de cambio de las tasas en el segundo quinquenio respecto al primero. En la tabla 3 se presenta la evolución de las principales causas de muerte prematura (APVP 1–70 años) y en la tabla 4 se muestran las tasas ajustadas de mortalidad para los 20 grandes grupos de la CIE10 en Navarra y España

Entre los hombres, el cáncer fue la primera causa de muerte en 2007–2011 (33,7%) y las enfermedades del sistema circulatorio la segunda (27,0%); el tercer y cuarto lugar lo ocuparon las enfermedades respiratorias y las causas externas, con un 12,7% y un 5,6% respectivamente (tabla 2a). Cuando se comparan las tasas de mortalidad de Navarra y España (tabla 4), se observa que para 10 grupos de causas las tasas de Navarra son significativamente más bajas que las de España, y sólo para 2 grupos de causas las tasas de Navarra son significativamente más altas: defunciones por causas externas (+12%) y enfermedades del sistema nervioso (+46%). En comparación con España, destaca Navarra por las menores

tasas de mortalidad por cáncer (–5%), enfermedades circulatorias (–15%) o enfermedades respiratorias (–11%).

Entre las mujeres, las enfermedades del sistema circulatorio (32,8%), el cáncer (22,8%) y las enfermedades respiratorias (11,3%) ocupan las tres primeras posiciones. En cuarta posición se encuentran las enfermedades del sistema nervioso. Cuando se comparan las tasas de mortalidad de las mujeres de Navarra con las de España (tabla 4), se constatan tasas estadísticamente más bajas en enfermedades circulatorias (–21%) ó enfermedades digestivas (–12%). Las mujeres de Navarra presentan, al igual que los hombres, una mayor tasa de mortalidad por causas externas que las mujeres de España (18%).

En 2007–2011, la mayoría de las causas de muerte mostraron una tendencia descendente de la tasa ajustada en comparación con el quinquenio anterior (tablas 2a y 2b). La mortalidad prematura disminuyó un 21% en hombres y un 17% en mujeres (tabla 3). Destacan por su magnitud los descensos de las tasas de mortalidad por enfermedades circulatorias, 19% en hombres y 16% en mujeres, debido a la importante disminución de la tasa de mortalidad por infarto de miocardio, enfermedad isquémica del corazón, enfermedades cerebrovasculares e insuficiencia cardiaca. Entre los hombres, la tasa de APVP por infarto de miocardio, que ocupa el cuarto lugar como causa de muerte prematura, ha disminuido un 23% en el último quinquenio (tabla 3). Tendencia descendente presentan igualmente la tasa de APVP por enfermedades cerebrovasculares en ambos sexos (tabla 3). Según recoge el informe “Patrones de mortalidad en España, 2010”, Navarra fue la comunidad autónoma con menor tasa de mortalidad por enfermedades del corazón.

La mortalidad por cáncer ha descendido un 7% en los hombres y ha aumentado un 1% en las mujeres. Mientras que entre los hombres disminuyen los cánceres relacionados con el tabaquismo (pulmón, laringe, esófago ó cavidad bucal), ocurre lo contrario entre las mujeres. En estas, el aumento de las tasas de mortalidad por cáncer de pulmón esta provocando una aproximación de las tasas de mortalidad por cáncer de mama y pulmón como ha ocurrido en otros países industrializados. Desciende la mortalidad total y sobre todo la mortalidad prematura por cáncer de mama (11%), y continúan disminuyendo las muertes por cáncer de estómago siguiendo una tendencia iniciada hace varias décadas.

**Tabla 2a.** Mortalidad por causas en Navarra. Número de defunciones, mortalidad proporcional, tasas ajustadas por edad a la población europea por 100.000 y porcentaje de cambio de las tasas del periodo 2007–2011 respecto 2002–2006. Hombres.

Hombres	Número anual		% sobre total		Tasa ajustada pob. europea		% cambio tasas
	2002-2006	2007-2011	2002-2006	2007-2011	2002-2006	2007-2011	
<b>Todas las causas</b>	<b>2673</b>	<b>2652</b>	<b>100,0</b>	<b>100,0</b>	<b>679</b>	<b>590</b>	<b>-13</b>
<b>Enfermedades infecciosas y parasitarias</b>	<b>48</b>	<b>41</b>	<b>1,8</b>	<b>1,5</b>	<b>12</b>	<b>9</b>	<b>-24</b>
Enf. Infecciosas intestinales	5	4	0,2	0,2	1	1	-22
Tuberculosis y sus efectos tardíos	2	2	0,1	0,1	0	1	9
Infecciones meningocócicas	1	0	0,0	0,0	0	0	-46
Septicemia	20	17	0,7	0,6	5	3	-32
Hepatitis vírica	4	4	0,2	0,1	1	1	-20
SIDA	12	7	0,4	0,3	4	2	-38
Resto de enfermedades infecciosas y parasitarias	4	6	0,1	0,2	1	1	48
<b>Tumores</b>	<b>868</b>	<b>895</b>	<b>32,5</b>	<b>33,7</b>	<b>229</b>	<b>212</b>	<b>-7*</b>
Tumor maligno del labio, cavidad bucal y faringe	21	17	0,8	0,6	6	4	-29
Tumor maligno del esófago	24	23	0,9	0,9	7	6	-13
Tumor maligno del estómago	58	52	2,2	1,9	15	12	-20
Tumor maligno del colon	72	83	2,7	3,1	18	19	2
Tumor maligno del recto, rectosigmoide y ano	29	35	1,1	1,3	7	8	7
Tumor maligno hígado y vías biliares	35	41	1,3	1,5	9	10	9
Tumor maligno del páncreas	41	44	1,5	1,7	11	11	0
Otros tumores malignos digestivos	19	16	0,7	0,6	5	4	-22
Tumor maligno de la laringe	26	23	1,0	0,9	8	6	-23
Tumor maligno de la tráquea, bronquios y pulmón	225	233	8,4	8,8	61	58	-6
Otros tumores malignos respir. e intratorácicos	6	8	0,2	0,3	2	2	12
Tumores malignos del hueso y cartílagos articulares	1	2	0,0	0,1	0	0	77
Melanoma maligno de la piel	8	8	0,3	0,3	3	2	-16
Otros tumores de la piel y tejidos blandos	8	12	0,3	0,4	2	3	41
Tumor maligno de la mama	0	1	0,0	0,0	0	0	212
Tumor maligno de la próstata	81	76	3,0	2,9	19	15	-18
Otros tumores malignos de genitales masculinos	2	1	0,1	0,1	1	0	-28
Tumor maligno del riñón, excepto pelvis renal	18	25	0,7	0,9	5	6	22
Tumor maligno de la vejiga	51	56	1,9	2,1	13	12	-5
Otros tumores malignos de las vías urinarias	3	3	0,1	0,1	1	1	-11
Tumor maligno encéfalo	29	35	1,1	1,3	8	10	15
Otros tumores malignos neurológicos y endocrinos	4	1	0,1	0,1	1	0	-65
Tumor maligno mal definidos, secund y no espec.	45	35	1,7	1,3	12	8	-30*
Otros tumores malignos tejido linfático, órg. hemat.	26	29	1,0	1,1	7	6	-5
Leucemia	23	23	0,8	0,9	6	5	-9
Tumores benignos	2	5	0,1	0,2	0	1	163
Síndrome mielodisplásico	7	8	0,3	0,3	2	2	-2
Otros tumores de comportamiento incierto	6	5	0,2	0,2	2	1	-23
<b>Enf. sangre y órganos hematop e inmunidad</b>	<b>6</b>	<b>7</b>	<b>0,2</b>	<b>0,3</b>	<b>1</b>	<b>1</b>	<b>2</b>
Enfermedades sangre y de los órganos hematológicos	6	6	0,2	0,2	1	1	-10
Ciertos trastornos de la inmunidad	0	1	0,0	0,0	0	0	329
<b>Enf. endocrinas, nutricionales y metabólicas</b>	<b>59</b>	<b>62</b>	<b>2,2</b>	<b>2,3</b>	<b>15</b>	<b>13</b>	<b>-9</b>
Diabetes mellitas	50	53	1,9	2,0	12	11	-8
Otras enf endocrinas, nutricionales y metabólicas	9	9	0,3	0,3	2	2	-16
<b>Trastornos mentales y del comportamiento</b>	<b>47</b>	<b>59</b>	<b>1,8</b>	<b>2,2</b>	<b>11</b>	<b>12</b>	<b>5</b>
Trastornos mentales orgánicos, senil y presenil	42	53	1,6	2,0	10	10	8
Trastornos mentales debidos al uso de alcohol	4	4	0,1	0,1	1	1	-8
Trastornos mentales debidos al uso de drogas	0	0	0,0	0,0	0	0	-38
Otros trastornos mentales y del comportamiento	2	2	0,1	0,1	0	0	0
<b>Enf. del sistema nervioso, órganos de los sentidos</b>	<b>83</b>	<b>118</b>	<b>3,1</b>	<b>4,4</b>	<b>20</b>	<b>24</b>	<b>19</b>
Meningitis (otras en 003)	1	1	0,0	0,0	0	0	-35
Enf. del Alzheimer	40	59	1,5	2,2	9	11	24
Otras enf. sistema nervioso y órganos de los sentidos	41	58	1,5	2,2	11	13	17

\* Las diferencias son estadísticamente significativas

**Tabla 2a. (Continuación)**

<b>Hombres</b>	<b>Número anual</b>		<b>% sobre total</b>		<b>Tasa ajustada pob. europea</b>		<b>% cambio tasas</b>
	<b>2002-2006</b>	<b>2007-2011</b>	<b>2002-2006</b>	<b>2007-2011</b>	<b>2002-2006</b>	<b>2007-2011</b>	
<b>Enfermedades del sistema circulatorio</b>	<b>772</b>	<b>717</b>	<b>28,9</b>	<b>27,0</b>	<b>189</b>	<b>152</b>	<b>-19*</b>
Enf. cardíacas reumáticas crónicas	5	4	0,2	0,1	1	1	-30
Enf. hipertensivas	26	32	1,0	1,2	7	6	-1
Infarto agudo de miocardio	206	161	7,7	6,1	54	38	-30*
Otras enfermedades isquémicas del corazón	85	82	3,2	3,1	20	17	-15
Insuficiencia cardíaca	87	72	3,3	2,7	20	14	-32*
Otras enfermedades del corazón	120	138	4,5	5,2	29	30	1
Enf. cerebrovasculares	189	174	7,1	6,6	44	35	-20*
Aterosclerosis	15	15	0,6	0,6	4	3	-20
Otras enfermedades de los vasos sanguíneos	39	39	1,5	1,5	10	8	-14
<b>Enfermedades del sistema respiratorio</b>	<b>350</b>	<b>337</b>	<b>13,1</b>	<b>12,7</b>	<b>81</b>	<b>67</b>	<b>-17*</b>
Influenza (gripe)	1	0	0,0	0,0	0	0	-78
Neumonía	83	72	3,1	2,7	19	14	-28*
Enf. crónicas respiratorias (excepto asma)	155	149	5,8	5,6	35	30	-14*
Asma	2	5	0,1	0,2	1	1	66
Insuficiencia respiratoria	11	10	0,4	0,4	3	2	-26
Otras enfermedades del sistema respiratorio	99	102	3,7	3,8	23	20	-13
<b>Enfermedades del sistema digestivo</b>	<b>136</b>	<b>141</b>	<b>5,1</b>	<b>5,3</b>	<b>34</b>	<b>31</b>	<b>-9</b>
Úlcera de estómago, duodeno y yeyuno	4	3	0,1	0,1	1	1	-27
Enteritis y colitis no infecciosas	2	2	0,1	0,1	1	0	-29
Enf. vascular intestinal	17	26	0,7	1,0	4	5	31
Cirrosis y otras enfermedades crónicas del hígado	39	34	1,5	1,3	11	9	-18
Otras enfermedades del sistema digestivo	73	77	2,7	2,9	18	16	-10
<b>Enf. de la piel y del tejido subcutáneo</b>	<b>5</b>	<b>7</b>	<b>0,2</b>	<b>0,2</b>	<b>1</b>	<b>1</b>	<b>10</b>
<b>Enf. Del sistema osteomuscular y conjuntivo</b>	<b>18</b>	<b>18</b>	<b>0,7</b>	<b>0,7</b>	<b>4</b>	<b>4</b>	<b>-19</b>
Artritis reumatoide y osteoartritis	1	1	0,0	0,1	0	0	69
Osteoporosis y fractura patológica	13	13	0,5	0,5	3	3	-12
Otras enf. Sist.osteomuscular y conjuntivo	5	3	0,2	0,1	1	1	-47
<b>Enfermedades del sistema genitourinario</b>	<b>56</b>	<b>59</b>	<b>2,1</b>	<b>2,2</b>	<b>13</b>	<b>11</b>	<b>-15</b>
Enf. del riñón y del uréter	43	43	1,6	1,6	10	8	-19
Enf. de los genitales masculinos	2	1	0,1	0,0	1	0	-64
Otras enfermedades del sistema genitourinario	11	15	0,4	0,6	2	3	12
<b>Afecciones originadas en el periodo perinatal</b>	<b>6</b>	<b>3</b>	<b>0,2</b>	<b>0,1</b>	<b>3</b>	<b>2</b>	<b>-51</b>
<b>Malformaciones congénitas y anomalías</b>	<b>6</b>	<b>6</b>	<b>0,2</b>	<b>0,2</b>	<b>3</b>	<b>2</b>	<b>-14</b>
Malformaciones congénitas del sistema nervioso	1	1	0,0	0,0	0	0	8
Malformaciones congénitas del sistema circulatorio	3	2	0,1	0,1	2	1	-39
Otras malformaciones congénitas y anomalías	2	3	0,1	0,1	1	1	24
<b>Síntomas, signos y hallazgos mal definidos</b>	<b>42</b>	<b>26</b>	<b>1,6</b>	<b>1,0</b>	<b>11</b>	<b>6</b>	<b>-43*</b>
Paro cardíaco, muerte sin asistencia	23	14	0,9	0,5	6	3	-46*
Senilidad	11	8	0,4	0,3	3	2	-41
Muerte súbita infantil	1	1	0,0	0,0	0	0	7
Resto mal definidos	7	3	0,3	0,1	2	1	-52
<b>Causas externas de mortalidad</b>	<b>170</b>	<b>150</b>	<b>6,4</b>	<b>5,6</b>	<b>51</b>	<b>40</b>	<b>-20*</b>
Accidentes de tráfico de vehículos de motor	54	32	2,0	1,2	17	10	-44*
Otros accidentes de transporte	3	2	0,1	0,1	1	1	-26
Caídas accidentales	27	32	1,0	1,2	7	7	2
Ahogamiento, sumersión y sofocación	12	13	0,4	0,5	4	3	-4
Accidentes por fuego, humo y sustancias calientes	1	1	0,0	0,0	0	0	-17
Envenenamiento acciden. Psicofár. y drogas de abuso	11	8	0,4	0,3	3	2	-27
Otros envenenamientos accidentales	2	1	0,1	0,0	1	0	-30
Otros accidentes	13	10	0,5	0,4	4	3	-28
Suicidio y lesiones autoinfligidas	39	40	1,5	1,5	11	11	-2
Agresiones (homicidios)	3	3	0,1	0,1	1	1	-17
Eventos de intención no determinada	1	0	0,0	0,0	0		-100
Complicaciones de la atención médica y quirúrgica	3	3	0,1	0,1	1	1	18
Otras causas externas y sus efectos tardíos	2	3	0,1	0,1	1	1	13

\* Las diferencias son estadísticamente significativas

**Tabla 2b.** Mortalidad por causas en Navarra. Número de defunciones, mortalidad proporcional, tasas ajustadas por edad a la población europea por 100.000 y porcentaje de cambio de las tasas del periodo 2007–2011 respecto 2002–2006. Mujeres.

Mujeres	Número anual		% sobre total		Tasa ajustada pob. Europea		% cambio tasas
	2002-2006	2007-2011	2002-2006	2007-2011	2002-2006	2007-2011	
<b>Todas las causas</b>	<b>2419</b>	<b>2532</b>	<b>100,0</b>	<b>100,0</b>	<b>362</b>	<b>327</b>	<b>-10</b>
<b>Enfermedades infecciosas y parasitarias</b>	<b>44</b>	<b>38</b>	<b>1,8</b>	<b>1,5</b>	<b>7</b>	<b>6</b>	<b>-25</b>
Enf. Infecciosas intestinales	6	9	0,2	0,4	1	1	9
Tuberculosis y sus efectos tardíos	3	1	0,1	0,0	1	0	-83*
Infecciones meningocócicas	0	1	0,0	0,0	0	0	175
Septicemia	22	18	0,9	0,7	3	2	-30
Hepatitis vírica	4	3	0,1	0,1	1	0	-41
SIDA	5	3	0,2	0,1	2	1	-46
Resto de enfermedades infecciosas y parasitarias	4	4	0,2	0,1	1	1	25
<b>Tumores</b>	<b>525</b>	<b>577</b>	<b>21,7</b>	<b>22,8</b>	<b>103</b>	<b>104</b>	<b>1</b>
Tumor maligno del labio, cavidad bucal y faringe	5	5	0,2	0,2	1	1	6
Tumor maligno del esófago	2	4	0,1	0,1	1	1	46
Tumor maligno del estómago	33	34	1,4	1,3	6	6	-4
Tumor maligno del colon	54	67	2,2	2,7	10	10	6
Tumor maligno del recto, rectosigmoide y ano	20	19	0,8	0,8	4	3	-12
Tumor maligno del hígado y vía biliar intrahepática	18	21	0,7	0,8	3	4	29
Tumor maligno del páncreas	39	46	1,6	1,8	7	8	11
Otros tumores malignos digestivos	29	26	1,2	1,0	5	4	-24
Tumor maligno de la laringe	0	1	0,0	0,0	0	0	56
Tumor maligno de la tráquea, bronquios y pulmón	34	46	1,4	1,8	9	11	22
Otros tumores malignos respiratorios e intratorácicos	4	3	0,2	0,1	1	0	-51
Tumores malignos del hueso y cartílagos articulares	1	2	0,0	0,1	0	0	113
Melanoma maligno de la piel	5	7	0,2	0,3	1	2	26
Otros tumores de la piel y tejidos blandos	6	8	0,2	0,3	1	2	24
Tumor maligno de la mama	75	74	3,1	2,9	17	15	-11
Tumor maligno del cuello del útero	5	6	0,2	0,2	1	1	1
Tumor maligno de otras partes del útero	16	24	0,7	0,9	3	4	32
Tumor maligno del ovario	30	26	1,2	1,0	7	5	-20
Otros tumores malignos de genitales femeninos	6	8	0,2	0,3	1	1	16
Tumor maligno del riñón, excepto pelvis renal	13	12	0,5	0,5	2	2	-16
Tumor maligno de la vejiga	11	14	0,4	0,5	2	2	3
Otros tumores malignos de las vías urinarias	1	2	0,0	0,1	0	0	44
Tumor maligno encéfalo	22	28	0,9	1,1	5	6	14
Otros tumores malignos neurológicos y endocrinos	5	5	0,2	0,2	1	1	3
Tumor maligno mal definidos, secund y no espec.	33	30	1,4	1,2	5	5	-13
Otros tumores malignos tejido linfático, órg. hemat	25	26	1,0	1,0	5	4	-8
Leucemia	14	19	0,6	0,8	3	4	34
Tumores benignos	6	5	0,3	0,2	1	1	-17
Síndrome mielodisplásico	4	5	0,2	0,2	1	1	10
Otros tumores de comportamiento incierto	9	6	0,4	0,2	1	1	-39
<b>Enf. Sangre y órganos hematop e inmunidad</b>	<b>8</b>	<b>10</b>	<b>0,3</b>	<b>0,4</b>	<b>1</b>	<b>1</b>	<b>-6</b>
Enfermedades sangre y de los órganos hematológicos	8	9	0,3	0,4	1	1	-18
Ciertos trastornos de la inmunidad	0	1	0,0	0,0	0	0	415
<b>Enf. endocrinas, nutricionales y metab.</b>	<b>94</b>	<b>84</b>	<b>3,9</b>	<b>3,3</b>	<b>13</b>	<b>11</b>	<b>-16</b>
Diabetes mellitus	77	69	3,2	2,7	10	8	-21
Otras enf endocrinas, nutricionales y metabólicas	16	15	0,7	0,6	2	2	4
<b>Trastornos mentales y del comportamiento</b>	<b>98</b>	<b>113</b>	<b>4,0</b>	<b>4,5</b>	<b>11</b>	<b>11</b>	<b>-2</b>
Trastornos mentales orgánicos, senil y presenil	96	109	4,0	4,3	11	10	-4
Trastornos mentales debidos al uso de alcohol	1	0	0,0	0,0	0	0	-31
Otros trastornos mentales y del comportamiento	2	4	0,1	0,1	0	1	105
<b>Enf. del sistema nervioso, órganos de los sentidos</b>	<b>156</b>	<b>195</b>	<b>6,4</b>	<b>7,7</b>	<b>22</b>	<b>23</b>	<b>3</b>
Meningitis (otras en 003)	1	0	0,0	0,0	0	0	-94
Enf. del Alzheimer	111	148	4,6	5,9	13	15	13
Otras enf. del sistema nervioso y órganos sentidos	43	46	1,8	1,8	8	7	-8

\* Las diferencias son estadísticamente significativas



**Tabla 2b. (Continuación)**

Mujeres	Número anual		% sobre total		Tasa ajustada pob. Europea		% cambio tasas
	2002-2006	2007-2011	2002-2006	2007-2011	2002-2006	2007-2011	
<b>Enfermedades del sistema circulatorio</b>	<b>833</b>	<b>829</b>	<b>34,4</b>	<b>32,8</b>	<b>107</b>	<b>90</b>	<b>-16*</b>
Enf. cardíacas reumáticas crónicas	11	12	0,5	0,5	2	2	-13
Enf. hipertensivas	50	68	2,1	2,7	6	7	15
Infarto agudo de miocardio	129	99	5,3	3,9	18	12	-34*
Otras enfermedades isquémicas del corazón	58	56	2,4	2,2	7	6	-21
Insuficiencia cardíaca	154	135	6,4	5,3	18	13	-28*
Otras enfermedades del corazón	143	176	5,9	7,0	20	21	4
Enf. cerebrovasculares	248	246	10,2	9,7	32	27	-16*
Ateroesclerosis	18	15	0,8	0,6	2	1	-29
Otras enfermedades de los vasos sanguíneos	22	23	0,9	0,9	3	3	-11
<b>Enfermedades del sistema respiratorio</b>	<b>271</b>	<b>285</b>	<b>11,2</b>	<b>11,3</b>	<b>34</b>	<b>31</b>	<b>-11</b>
Influenza (gripe)	4	1	0,2	0,0	0	0	-74
Neumonía	76	73	3,1	2,9	9	7	-21
Enf. crónicas respiratorias (excepto asma)	44	41	1,8	1,6	6	5	-13
Asma	10	12	0,4	0,5	1	2	21
Insuficiencia respiratoria	18	16	0,8	0,6	2	2	-28
Otras enfermedades del sistema respiratorio	120	142	5,0	5,6	15	15	-2
<b>Enfermedades del sistema digestivo</b>	<b>121</b>	<b>139</b>	<b>5,0</b>	<b>5,5</b>	<b>17</b>	<b>16</b>	<b>-4</b>
Úlcera de estómago, duodeno y yeyuno	5	2	0,2	0,1	1	0	-56
Enteritis y colitis no infecciosas	2	4	0,1	0,2	0	0	22
Enf. vascular intestinal	23	29	1,0	1,1	3	3	-1
Cirrosis y otras enfermedades crónicas del hígado	10	11	0,4	0,4	2	2	-5
Otras enfermedades del sistema digestivo	80	93	3,3	3,7	10	10	-3
<b>Enf. de la piel y del tejido subcutáneo</b>	<b>15</b>	<b>16</b>	<b>0,6</b>	<b>0,6</b>	<b>2</b>	<b>2</b>	<b>-2</b>
<b>Enf. Del sistema osteomuscular y conjuntivo</b>	<b>37</b>	<b>41</b>	<b>1,5</b>	<b>1,6</b>	<b>5</b>	<b>4</b>	<b>-10</b>
Artritis reumatoide y osteoartritis	3	3	0,1	0,1	0	0	-4
Osteoporosis y fractura patológica	27	31	1,1	1,2	3	3	-8
Otras enf. del sistema osteomuscular y conjuntivo	7	7	0,3	0,3	1	1	-17
<b>Enfermedades del sistema genitourinario</b>	<b>53</b>	<b>69</b>	<b>2,2</b>	<b>2,7</b>	<b>7</b>	<b>7</b>	<b>4</b>
Enf. del riñón y del uréter	36	44	1,5	1,7	5	5	-3
Enf. de genitales femeninos y trastornos de la mama	0	0	0,0	0,0	0	0	65
Otras enfermedades del sistema genitourinario	17	24	0,7	1,0	2	2	16
<b>Embarazo, parto y puerperio</b>	<b>0</b>	<b>0</b>	<b>0,0</b>	<b>0,0</b>	<b>0</b>	<b>0</b>	<b>0</b>
<b>Afecciones originadas en el periodo perinatal</b>	<b>4</b>	<b>1</b>	<b>0,2</b>	<b>0,0</b>	<b>2</b>	<b>0</b>	<b>-82*</b>
<b>Malformaciones congénitas y anomalías</b>	<b>6</b>	<b>5</b>	<b>0,2</b>	<b>0,2</b>	<b>3</b>	<b>2</b>	<b>-22</b>
Malformaciones congénitas del sistema nervioso	1	1	0,1	0,0	1	0	-26
Malformaciones congénitas del sistema circulatorio	1	1	0,1	0,0	1	1	-3
Otras malformaciones congénitas y anomalías	3	3	0,1	0,1	1	1	-28
<b>Síntomas, signos y hallazgos mal definidos</b>	<b>69</b>	<b>50</b>	<b>2,8</b>	<b>2,0</b>	<b>8</b>	<b>5</b>	<b>-38*</b>
Paro cardíaco, muerte sin asistencia	33	18	1,4	0,7	4	2	-54*
Senilidad	24	25	1,0	1,0	3	2	-16
Muerte súbita infantil	0	1	0,0	0,0	0	0	73
Resto mal definidos	11	6	0,5	0,2	1	1	-59*
<b>Causas externas de mortalidad</b>	<b>86</b>	<b>79</b>	<b>3,5</b>	<b>3,1</b>	<b>19</b>	<b>14</b>	<b>-25*</b>
Accidentes de tráfico de vehículos de motor	25	11	1,0	0,4	7	3	-55*
Otros accidentes de transporte	1	1	0,0	0,0	0	0	96
Caídas accidentales	24	35	1,0	1,4	3	4	24
Ahogamiento, sumersión y sofocación	9	9	0,4	0,3	2	1	-25
Accidentes por fuego, humo y sustancias calientes	1	1	0,0	0,0	0	0	146
Envenenamiento accid. psicofár, drogas de abuso	2	2	0,1	0,1	1	1	-20
Otros envenenamientos accidentales	0	0	0,0	0,0	0	0	-36
Otros accidentes	4	2	0,1	0,1	1	0	-48
Suicidio y lesiones autoinfligidas	14	14	0,6	0,5	4	4	-14
Agresiones (homicidios)	2	1	0,1	0,0	1	0	-48
Eventos de intención no determinada	0	0	0,0	0,0	0		-100
Complicaciones de la atención médica y quirúrgica	4	2	0,1	0,1	1	0	-48
Otras causas externas y sus efectos tardíos	1	1	0,0	0,0	0	0	-12

\* Las diferencias son estadísticamente significativas

**Tabla 3.** Años Potenciales de Vida Perdidos (APVP) de 1–70 años en Navarra por sexos. Tasas estandarizadas a la población europea por 100.000 de las quince primeras causas y porcentaje de cambio en 2007–2011 respecto a 2002–2006.

	Número muertes/año	Edad media fallecidos	Tasa ajustada APVP 1-70		% sobre total APVP en 2007-2011	% cambio tasas
			2002-2006	2007-2011		
<b>Hombres</b>						
Tumor maligno tráquea, bronquios y pulmón	106	60,25	421	361	10,5	-14*
Accidentes de tráfico de vehículos de motor	27	38,06	577	310	9,0	-46*
Suicidio y lesiones autoinfligidas	30	43	295	284	8,3	-4
Infarto agudo de miocardio	57	56,84	336	259	7,5	-23*
Otras enfermedades del corazón	29	55,01	142	145	4,2	3
Tumor maligno encéfalo	22	53,86	143	131	3,8	-9
Cirrosis y otras enf. crónicas del hígado	22	56,84	114	96	2,8	-16*
Otras enf. del sist. nervioso y órganos de los sentidos	16	53,06	102	96	2,8	-5
Enfermedades cerebrovasculares	23	59,13	92	87	2,5	-5
Ahogamiento, sumersión y sofocación	8	41,82	88	75	2,2	-19*
Tumor maligno hígado y vías biliares intrahepáticas	17	57,46	55	72	2,1	33*
Tumor maligno del colon	8	41,15	72	71	2,1	-39*
Envenenamiento accidental por psicofár.,drogas	6	43,22	117	70	2,0	-20*
Otros accidentes	17	58,24	93	67	1,9	-29*
Tumor maligno del estómago	22	61,27	93	66	1,9	-9
Todas las causas	708	55,7	4335	3443	63,6	-21*
<b>Mujeres</b>						
Tumor maligno de la mama	32	55,0	186	165	10,3	-11*
Tumor maligno tráquea, bronquios y pulmón	27	56,1	123	138	8,6	12*
Accidentes de tráfico de vehículos de motor	8	35,9	214	115	7,2	-46*
Suicidio y lesiones autoinfligidas	10	46,3	119	80	5,0	-33*
Tumor maligno del colon	12	55,7	57	63	3,9	13*
Tumor maligno encéfalo	13	57,2	64	63	3,9	-1
Otras enfermedades del corazón	14	57,5	56	62	3,9	10*
Otras enf. del sist. nervioso y órganos de los sentidos	10	56,6	109	49	3,1	-55*
Enfermedades cerebrovasculares	12	58,6	64	49	3,0	-24*
Tumor maligno del páncreas	6	50,9	35	45	2,8	43*
Leucemia	13	60,1	32	44	2,8	26*
Tumor maligno del ovario	8	56,5	56	40	2,5	-3
Tumor maligno del estómago	10	60,1	41	35	2,2	-38*
Tumor maligno del riñón, excepto pelvis renal	5	52,0	11	31	1,9	13*
Cirrosis y otras enf. crónicas del hígado	4	53,6	27	23	1,4	103*
Todas las causas	297	55,4	1928	1602	62,5	-17*

\* Las diferencias son estadísticamente significativas

Navarra es una de las comunidades autónomas con menor tasa de mortalidad por cáncer. En ambos sexos se observa una importante reducción de la mortalidad por enfermedades respiratorias, situándose Navarra junto a la Comunidad de Madrid, como las regiones con menores tasas (Regidor E, 2013).

Continuando una tendencia descendente iniciada en quinquenios anteriores, han disminuido las defunciones por enfermedades di-

gestivas, particularmente por úlceras digestivas y también las defunciones por cirrosis y otras enfermedades crónicas del hígado. Descienden las muertes por causas externas, por el descenso de las defunciones por accidentes de tráfico (44% en hombres y 55% en mujeres). No se observan cambios estadísticamente significativos en la tasa de suicidio.

La mortalidad por enfermedades del sistema nervioso se incrementó un 19% entre los hombres y un 3% entre las mujeres siendo



llamativo en este grupo el incremento de las muertes por Alzheimer, al igual que ha ocurrido a nivel de España. Al menos dos factores se han señalado como posibles responsables de este incremento en la tasa de mortalidad por enfermedad de Alzheimer: un aumento en la incidencia y/o la prevalencia de la enfermedad, y en segundo lugar, una mayor sensi-

bilidad de los médicos hacia esta enfermedad, lo que les habría llevado a diagnosticar, con mayor frecuencia que en el pasado, los deterioros cognitivos como enfermedad de Alzheimer, o a señalar de manera más precisa esta enfermedad como causa básica de muerte en los certificados de defunción (Regidor E, 2013).

**Tabla 4.** Mortalidad por grandes grupos de causas de la CIE-10 en Navarra y España en el periodo 2002-2011 (orden decreciente del quinquenio 2007-2011 en Navarra). Tasas ajustadas por edad a la población europea por 100.000.

	% sobre total defunciones en 2011	Tasa de Navarra 2007-2011**	Tasa de España 2009**	Tasa de Navarra respecto a España (%)
<b>Hombres</b>				
Tumores	37,3	212	225	-5*
Sistema circulatorio	26,2	152	179	-15*
Sistema respiratorio	12,2	67	76	-11*
Causas externas	5,1	40	36	12*
Sistema digestivo	5,2	31	36	-12*
Sistema nervioso, ojo y oído	4,3	24	17	46*
Endocrinas, nutrición, metabólicas	1,7	13	16	-16*
Trastornos mentales y comportamiento	2,5	12	15	-20*
Sistema genitourinario	2,6	11	15	-24*
Infecciosas y parasitarias	1,2	9	13	-26*
Mal definidas	0,5	6	18	-67*
Sistema osteomuscular y tejido conjuntivo	0,5	4	3	8
Malform. congénitas, anom. cromosom.	0,2	2	2	2
Afecciones origin. periodo perinatal	0,2	2	3	-51*
Sangre, inmunidad	0,2	1	2	-23
Piel y tejido subcutáneo	0,1	1	1	5
Todas las causas	100,0	590	661	-11*
<b>Mujeres</b>				
Tumores	23,9	104	105	-1
Sistema circulatorio	33,3	90	115	-21*
Sistema respiratorio	10,0	31	32	-5
Sistema nervioso, ojo y oído	8,0	23	21	6
Sistema digestivo	5,8	16	18	-12*
Causas externas	3,3	14	12	18*
Trastornos mentales y comportamiento	5,1	11	15	-26*
Endocrinas, nutrición, metabólicas	2,6	11	14	-25*
Sistema genitourinario	2,8	7	10	-32*
Infecciosas y parasitarias	1,5	6	7	-23*
Mal definidas	1,0	5	11	-56*
Sistema osteomuscular y tejido conjuntivo	1,9	4	4	2
Malform. congénitas, anom. cromosom.	0,2	2	2	-3
Piel y tejido subcutáneo	0,3	2	1	22
Sangre, inmunidad	0,2	1	2	-39*
Afecciones origin. periodo perinatal	0,0	0	2	-83*
Embarazo, parto, puerperio	0,0	0	0	-45
Todas las causas	100,0	327	375	-13*

\* Las diferencias son estadísticamente significativas

\*\* Tasa ajustada a la población Europea

## CONCLUSIONES

### Evolución positiva en 2007–2011

- Aumento de la esperanza de vida al nacer entre 2002 y 2011, que pasa de 77,7 a 81,3 años en los hombres y de 85,4 a 86,7 años en las mujeres.
- Descenso entre los hombres de las defunciones atribuibles al tabaco: cáncer de tráquea, bronquios y pulmón, e igualmente de las defunciones por causas relacionadas con el consumo de tabaco: cáncer de labio, cavidad bucal y faringe; cáncer de laringe; cáncer de esófago; enfermedad isquémica del corazón; enfermedades cerebrovasculares y enfermedades crónicas de las vías respiratorias inferiores.
- Continúa la tendencia descendente de la mortalidad por cáncer de estómago mientras se mantienen estables las tasas de mortalidad por cáncer colorrectal.
- Descenso de la mortalidad prematura por cáncer de mama en comparación al quinquenio anterior.

- Continúa el descenso de la tasa de mortalidad por sida que se inicio en la década de los 90.
- Continúa el descenso de la mortalidad por cirrosis y úlceras digestivas en Navarra.
- Han disminuido en más del 40% las muertes por accidentes de tráfico y se mantienen estables las muertes por suicidio.

### Evolución negativa en 2007–2011

- En las mujeres se observa un incremento de la mortalidad por cáncer de pulmón y de otros cánceres relacionados con el tabaquismo.

## Bibliografía

Regidor E, Gutiérrez-Fisac JL. Patrones de mortalidad en España, 2010. Madrid: Ministerio de Sanidad, Servicios Sociales e Igualdad, 2013.

## SITUACIÓN DE LAS ENFERMEDADES DE DECLARACIÓN OBLIGATORIA (E.D.O.) EN NAVARRA. SEMANAS 14 A 26. PERIODO 2008-2013

ENFERMEDADES	2008	2009	2010	2011	2012	2013
<b>Enfermedades de Transmisión Alimentaria</b>						
Botulismo	-	-	-	-	-	-
Cólera	-	-	-	-	-	-
Disentería Bacilar	2	3	-	-	1	3
Fiebre Tifoidea y Paratifoidea	-	-	1	-	-	-
Toxiinfección Alimentaria*	26	51	26	39	44	66
Listeriosis	1	5	2	0	2	1
Triquinosis	-	-	-	-	-	-
<b>Enfermedades de Transmisión Respiratoria</b>						
Enfermedad Meningocócica	5	3	1	1	1	1
Enf. Neumocócica invasiva	13	19	19	14	16	12
Enf. invasiva <i>H influenzae</i> tipo b	-	-	-	1	-	-
Gripe	250	293	220	195	463	799
Legionelosis	6	5	5	4	6	8
Tuberculosis Respiratoria	27	14	9	11	13	11
Otras Tuberculosis	5	4	6	8	3	4
Varicela	514	230	117	110	46	55
<b>Enfermedades de Transmisión Sexual</b>						
Infección Gonocócica	7	5	6	13	6	8
Sífilis	3	9	10	9	8	17
<b>Enfermedades Prevenibles por Inmunización</b>						
Difteria	-	-	-	-	-	-
Parotiditis	65	18	19	30	226	13
Poliomielitis	-	-	-	-	-	-
Rubéola	-	-	-	1	-	-
Sarampión	-	-	-	2	6	-
Tétanos	-	-	-	-	-	-
Tos ferina	2	3	-	3	5	20
<b>Hepatitis Víricas</b>						
Hepatitis A	2	4	2	0	0	0
Hepatitis B	-	2	5	1	5	1
Otras Hepatitis	3	1	4	-	0	1
<b>Zoonosis</b>						
Brucelosis	-	-	-	-	-	2
Hidatidosis	4	-	-	3	2	1
Leishmaniasis	-	-	-	-	2	1
Rabia	-	-	-	-	-	-
Carbunco	-	-	-	-	-	-
Tularemia	-	-	-	-	-	-
<b>Enfermedades Importadas</b>						
Fiebre Amarilla	-	-	-	-	-	-
Fiebres hemorrágicas virales	-	-	2	-	-	1
Paludismo	3	7	6	0	1	2
Peste	-	-	-	-	-	-
Tifus Exantemático	-	-	-	-	-	-

\* Las toxiinfecciones alimentarias han sido objeto de una mejora considerable de notificación en 2012.