

SINIESTRALIDAD LABORAL EN NAVARRA

Segundo Trimestre Año 2012

Instituto Navarro de Salud Pública y Laboral de Navarra
Sección de Epidemiología Laboral, Investigación y Evaluación Sanitaria

RESUMEN

Durante el período de Abril a Junio de 2012 se han producido un total de 1627 Accidentes de Trabajo con Baja. Respecto al mismo período del año anterior, se observa un descenso del número de los producidos tanto en “Jornada de Trabajo” (1458 frente a 2169) como de los “*in itinere*” (169 frente a 210). El descenso de los primeros se produce en todos los Sectores y en todos los grados de lesión.

Al comparar los Índices de Incidencia de Accidentes de Trabajo con Baja se observa un descenso del (-23,3%) en el total de accidentes, siendo importante el de Construcción (-30,4) y menores los de Industria (-20,8), Servicios (-19,6%) y Agricultura (-17,7%).

Del total de accidentes, 39 corresponden a trabajadores **autónomos** entre los 10174 que han optado por la cobertura de las contingencias profesionales. Este trimestre no se ha producido ninguno mortal, se ha registrado 1 grave y el resto han sido leves.

Los accidentes “*in itinere*” de este trimestre, presentan valores inferiores (abril y junio) a los meses correspondientes del quinquenio analizado.

En relación a los accidentes por **tráfico**, en conjunto, este trimestre de 2012 han supuesto (9,8%) del total, aunque un (15,4%) de los graves y el (50%) de los mortales. Por sectores, al igual que otros períodos, es mayor su peso relativo en Servicios (16,9%) frente a Construcción (2,6%) Industria (4,6%) y (5,9%) en Agricultura.

Según nacionalidad española o **inmigrante** se observa que los accidentes de este colectivo representan el 12% del total. No se produjo ningún grave pero sí, el único accidente mortal registrado, correspondió a un trabajador inmigrante.

ENFERMEDADES PROFESIONALES

Durante el segundo trimestre del año se han comunicado al sistema CEPROSS en Navarra 388 partes de Enfermedades Profesionales (EP), 154 con baja y 234 sin baja.

El Índice de Incidencia en este trimestre ha sido de 181 *100.000 trabajadores.

En el período acumulado Enero-Junio del año se han registrado un total de 794 Partes de EP, 318 con baja y 476 sin baja. Respecto al mismo período del año pasado se observa un descenso del (-20,3%) en el número total de partes, (-28,2%) en los de con baja y de (-13,9%) en los de sin baja.

ACCIDENTES DE TRABAJO EN NAVARRA

Segundo Trimestre de 2012

*(Comparación con igual período de 2011)**

Durante el período de Abril a Junio de 2012 se han producido un total de 1627 Accidentes de Trabajo con Baja, ésta cifra incluye 169 *“in itinere”*. Respecto al mismo período del año anterior, se observa un descenso del número de los producidos tanto en “Jornada de Trabajo” (1458 frente a 2169) como de los *“in itinere”* (169 frente a 210). El descenso de los primeros se produce en todos los Sectores y en todos los grados de lesión.

(Tabla AT-1)

Como observación, señalamos que el mortal registrado se debió a causa traumática (sepultado en una zanja).

Por actividad económica concreta, se presenta la distribución, en números absolutos, por CNAE-2009 *(Tabla AT-2a)*. Se observa disminución de accidentes en la práctica totalidad de ellas y, únicamente, se han producido dos casos más en *“Actividades de servicios sociales sin alojamiento”*.

ACCIDENTES DE TRABAJO CON BAJA EN JORNADA DE TRABAJO

Periodo Interanual Julio 2011-Junio 2012

(Comparado con Periodo Julio 2010-Junio 2011)

El Índice de Incidencia de los accidentes de trabajo totales para este período baja un (-16,3%), en menor medida en los Índices de Incidencia de los graves (-7,4%) y mayor de los leves (-16,3%) y de los mortales (-52,8%).

INDICES DE INCIDENCIA DE LOS ACCIDENTES DE TRABAJO POR SECTOR

Agrario: el índice de incidencia total disminuye un (-20%) respecto al período anterior considerado debido al descenso del índice de los leves (-20,1%). El de los graves y mortales permanecieron casi igual (-0,3%) y (0,0) respectivamente.

Industria: el índice de incidencia total disminuye también considerablemente respecto al período anterior (-15,5%), tanto debido al descenso del índice de los leves (-15,6%), y en menor medida en los graves (-5,8%). El de mortales disminuyó el (-48,6%).

Construcción: el índice de incidencia total disminuye respecto al período anterior considerado (-18,5%), con igual descenso de los leves (-18,7%) y de los graves (-17,4%). Los mortales aumentaron (18,7%).

Servicios: También el índice de incidencia total disminuye respecto al período anterior considerado (-11,9%), con igual descenso en los leves (-11,9%), importante en los mortales (-100%), aunque importante subida en los graves (22,1%).

NUMERO DE ACCIDENTES DE TRABAJO OCURRIDOS

El número total de accidentes registrados durante los últimos 12 meses supone una disminución de un (-18,0%) con respecto al período anterior considerado. Se produce un descenso de la población trabajadora con la contingencia por accidente de trabajo cubierta en los mismos períodos de referencia de un (-2,1 %). Se observa un importante descenso del número de accidentes leves (-18,1%) y mortales (-53,8%) y menor de los graves (-9,4%).

Por sectores de actividad

Agrario: disminuye el número de accidentes de trabajo totales (-19,7%), con igual descenso de los leves (-19,9%) y sin variaciones en graves y mortales. La población trabajadora con la contingencia por accidente de trabajo cubierta aumenta un (0,3%).

Industria: disminuye el número de accidentes de trabajo totales (-17,8%), con igual descenso de los accidentes leves (-17,8%), importante descenso de los mortales (-50,0%) y pequeño de los graves (-8,3%). La población trabajadora con la contingencia por accidente de trabajo cubierta desciende un (-2,7%).

Construcción: disminuye enormemente el número de accidentes de trabajo totales (-31,4%), con igual descenso de los accidentes leves (-31,5%) y de los graves (-30,4%). Los mortales permanecen igual. La población trabajadora con la contingencia por accidente de trabajo cubierta desciende un (-15,7%).

Servicios: disminuye el número de accidentes de trabajo totales (-12,4%), con similar descenso de los leves (-12,4%) e importante de los mortales (-100,0%). Por el contrario, los accidentes de trabajo graves aumentaron un (21,4%). La población trabajadora con la contingencia por accidente de trabajo cubierta disminuye un (-0,5%).

INDICES DE INCIDENCIA ACUMULADOS DE AT CON BAJA EN JORNADA DE TRABAJO

Segundo Trimestre de 2012 y Período Enero-Junio 2012

Al comparar los Índices de Incidencia de Accidentes de Trabajo con Baja por cada mil trabajadores en el periodo Enero-Junio con el correspondiente de 2011 (☞ Indicador que corrige las variaciones de la población laboral) se observa un descenso del (-23,3%) en el total de accidentes, siendo importante el de Construcción (-30,4) y menores los de Industria (-20,8), Servicios (-19,6%) y Agricultura (-17,7%). *(Tabla AT-3)*

Así mismo, se presentan los Índices acumulados correspondientes a la clasificación vigente de actividades económicas *(Tabla AT-4)*. Sólo son destacables ligeros aumentos en los Índices de “Artes gráficas y reproducción de soportes grabados”, “Almacenamiento y actividades anexas al transporte”, “Telecomunicaciones” y “Actividades de los hogares como empleadores de personal doméstico”. En todas las demás actividades o son menores, o muestran un aumento no valorable.

ACCIDENTES DE TRABAJO EN TRABAJADORES AUTONOMOS. Segundo Trimestre 2012

Del total de accidentes, 39 corresponden a trabajadores **autónomos** entre los 10174 que han optado por la cobertura de las contingencias profesionales. Este trimestre no se ha producido ninguno mortal, se ha registrado 1 grave y el resto han sido leves. Tampoco se ha producido ninguno “*in itinere*”. El Índice de Incidencia acumulado de enero a junio es de 8,2 por cada mil trabajadores, supone un 54,3 % menor *del* Índice global de todos los colectivos. *(Tabla AT-15)*.

ACCIDENTES DE TRABAJO “IN ITINERE”. Segundo Trimestre 2012

Los accidentes “*in itinere*” de este trimestre, presentan valores inferiores (abril y junio) o a los meses correspondientes del quinquenio analizado, aunque el de mayo solo es inferior al del año 2011. *(Tabla AT-1) y (Tabla AT-17)*

ACCIDENTES DE TRABAJO POR TRÁFICO. Segundo Trimestre 2012 y AÑO 2011.

En relación a los accidentes por **tráfico** presentamos las siguientes tablas y figuras (*Tabla AT-18*) y (*Tabla AT-19*) que muestran tanto por gravedad de la lesión como por sector económico el porcentaje, respecto al total, que suponen los accidentes que se han identificado como causa el tráfico. Incluimos tanto los “*in itinere*” como las otras categorías del lugar donde ha ocurrido el accidente (lugar de trabajo habitual, otro lugar o desplazamiento en su jornada laboral). En conjunto, en este trimestre de 2012 han supuesto (9,8%) del total, aunque un (15,4%) de los graves y el (50%) de los mortales. Por sectores, al igual que otros períodos, es mayor su peso relativo en Servicios (16,9%) frente a Construcción (2,6%) Industria (4,6%) y (5,9%) en Agricultura.

ACCIDENTES DE TRABAJO SEGÚN NACIONALIDAD DEL TRABAJADOR

Analizados los datos según nacionalidad española o inmigrante se observa que los accidentes de este colectivo representan el 12% del total. No se produjo ningún grave pero sí, el único accidente mortal registrado, correspondió a un trabajador inmigrante.

Por secciones económicas se observa diferente distribución porcentual que, en principio, es el reflejo de la representación poblacional que los inmigrantes tienen en las diferentes actividades. (*Tabla AT-37*). La distribución según género y edad se muestra en la *Tabla AT-39*. El Índice de Incidencia acumulado de enero a junio en estos trabajadores ha sido de 21,3 por cada mil trabajadores, supone un 41% mayor que el de los locales (21,3 frente a 15,1).

ENFERMEDADES PROFESIONALES

Segundo Trimestre de 2012

Durante el segundo trimestre del año se han comunicado al sistema CEPROSS en Navarra 388 partes de Enfermedades Profesionales (EP), 154 con baja y 234 sin baja. Con una razón hombre/mujer de 1,2 (215 de hombres y 173 de mujeres). *(Tabla EP-7)* La distribución de diagnósticos del total de los casos de Enfermedad Profesional declarados se mantiene respecto a años anteriores, casi el 90% corresponden a patología por agentes físicos (las incluidas en el grupo 2), el 81,2% de las de con baja y el 91,4% de las de sin baja. Le sigue a distancia, con el 6,4%, las EP de la piel (grupo 5), y las producidas por inhalación de sustancias (grupo 4) el 3,4% y el resto en aún menores proporciones (grupos 1,3 y 6). *(Tabla EP-2 y EP-7)*.

Según género, la distribución de los casos por grupo de enfermedad es similar, aunque las producidas por agentes físicos suponen una mayor proporción en mujeres. *(Tabla EP-7)*.

En cuanto a la distribución por Sectores económicos, la mayor proporción corresponde a Industria (61%) y en segundo lugar a Servicios (32,2%). *(Tabla EP-4)*.

El Índice de Incidencia en este trimestre ha sido de 181 *100.000 trabajadores. Como es habitual, el correspondiente a Industria es más del doble del valor medio (394,4*100.000 trabajadores) y el menor el de Agricultura (48,0*100.000 trabajadores). *(Tabla EP-3)*.

Período Enero-Junio de 2012

En el período acumulado Enero-Junio del año se han registrado un total de 794 Partes de EP, 318 con baja y 476 sin baja. Respecto al mismo período del año pasado se observa un descenso del (-20,3%) en el número total de partes, un descenso (-28,2%) en los de con baja y de (-13,9%) en los de sin baja. La proporción de los PEP con baja es ligeramente superior en mujeres que en hombres (40,3% frente a 39,9%). *(Tabla EP-1)*.

**PARTES DE ACCIDENTES DE TRABAJO CON BAJA
SEGÚN GRADO DE LESIÓN Y SECTORES ECONÓMICOS**

NAVARRA - 2.º trimestre Año 2012 / 2011

ACCIDENTES EN JORNADA DE TRABAJO CON BAJA SEGÚN SECTORES ECONÓMICOS	LEVES		GRAVES		MORTALES		TOTALES	
	2012	2011	2012	2011	2012	2011	2012	2011
Agricultura	48	69	1	1			49	70
Industria	623	953	7	3			630	956
Construcción	181	336	1	7	1		183	343
Servicios	592	793	4	5		2	596	800
TOTAL	1444	2151	13	16	1	2	1458	2169
A.T. "In Itinere "	168	207		3	1		169	210
TOTAL A.T. CON BAJA	1612	2358	13	19	2	2	1627	2379

Fuente: I.N.S.P.L.Navarra. Sección de Epidemiología Laboral, Investigación y Evaluación Sanitaria

Datos provisionales a fecha 02/08/2012

**PARTES DE ACCIDENTES DE TRABAJO CON BAJA
SEGÚN GRADO DE LESIÓN Y ACTIVIDAD ECONÓMICA (CNAE 2009)**

NAVARRA - 2.º trimestre Año 2012 / 2011

ACCIDENTES EN JORNADA DE TRABAJO CON BAJA SEGÚN ACTIVIDAD ECONÓMICA (CNAE 2009)	LEVES		GRAVES		MORTALES		TOTAL	
	2012	2011	2012	2011	2012	2011	2012	2011
	01 Agricultura, ganadería, caza y servicios relacionados	40	52	1	1			41
02 Silvicultura y explotación forestal	7	17					7	17
03 Pesca y acuicultura	1						1	0
05 Extracción de antracita, hulla y lignito							0	0
06 Extracción de crudo de petróleo y gas natural							0	0
07 Extracción de minerales metálicos							0	0
08 Otras industrias extractivas	4	9					4	9
09 Actividades de apoyo a las industrias extractivas							0	0
10 Industria de la alimentación	126	178	2				128	178
11 Fabricación de bebidas	5	9					5	9
12 Industria del tabaco							0	0
13 Industria textil	2	7					2	7
14 Confección de prendas de vestir		1					0	1
15 Industria del cuero y del calzado		1					0	1
16 Industria de la madera y del corcho, excepto muebles	13	24		1			13	25
17 Industria del papel	9	21	1				10	21
18 Artes gráficas y reproducción de soportes grabados	10	12					10	12
19 Coquerías y refino de petróleo							0	0
20 Industria química	8	13					8	13
21 Fabricación de productos farmacéuticos	5	9					5	9
22 Fabricación de productos de caucho y plásticos	35	55					35	55
23 Fabricación de otros productos minerales no metálicos	17	45					17	45
24 Metalurgia; fabricación de productos de hierro, acero y ferroaleaciones	58	85					58	85
25 Fabricación de productos metálicos, excepto maquinaria y equipo	88	134	1	1			89	135
26 Fabricación de productos informáticos, electrónicos y ópticos	1	4					1	4
27 Fabricación de material y equipo eléctrico	11	16					11	16
28 Fabricación de maquinaria y equipo n.c.o.p.	40	59					40	59
29 Fabricación de vehículos de motor, remolques y semirremolques	129	180	3				132	180
30 Fabricación de otro material de transporte	1	5					1	5
31 Fabricación de muebles	11	20		1			11	21
32 Otras industrias manufactureras	2	3					2	3
33 Reparación e instalación de maquinaria y equipo	15	24					15	24
35 Suministro de energía eléctrica, gas, vapor y aire acondicionado	4	5					4	5
36 Captación, depuración y distribución de agua	9	9					9	9
37 Recogida y tratamiento de aguas residuales							0	0
38 Recogida, tratamiento y eliminación de residuos; valorización	18	25					18	25
39 Actividades de descontaminación y otros servicios de gestión de residuos	2						2	0
41 Construcción de edificios	77	142		6			77	148
42 Ingeniería civil	8	29		1	1		9	30
43 Actividades de construcción especializada	96	165	1				97	165
45 Venta y reparación de vehículos de motor y motocicletas	28	60					28	60
46 Comercio al por mayor e intermediarios del comercio, excepto de vehículos de motor y motocicletas	60	61	1			1	61	62
47 Comercio al por menor, excepto de vehículos de motor y motocicletas	94	103					94	103
49 Transporte terrestre y por tubería	41	51	1	1			42	52
50 Transporte marítimo y por vías navegables interiores							0	0
51 Transporte aéreo							0	0
52 Almacenamiento y actividades anexas al transporte	29	25					29	25
53 Actividades postales y de correos	7	12					7	12
55 Servicios de alojamiento	16	17		1			16	18
56 Servicios de comidas y bebidas	53	72					53	72
58 Edición	1	2					1	2
59 Actividades cinematográficas, de vídeo y de televisión, grabación de sonido y edición musical		1					0	1

**PARTES DE ACCIDENTES DE TRABAJO CON BAJA
SEGÚN GRADO DE LESIÓN Y ACTIVIDAD ECONÓMICA (CNAE 2009)**

NAVARRA - 2.º trimestre Año 2012 / 2011

ACCIDENTES EN JORNADA DE TRABAJO CON BAJA SEGÚN ACTIVIDAD ECONÓMICA (CNAE 2009)	LEVES		GRAVES		MORTALES		TOTAL	
	2012	2011	2012	2011	2012	2011	2012	2011
60 Actividades de programación y emisión de radio y televisión	1						1	0
61 Telecomunicaciones	5	4					5	4
62 Programación, consultoría y otras actividades relacionadas con la informática	2	2					2	2
63 Servicios de información							0	0
64 Servicios financieros, excepto seguros y fondos de pensiones		2					0	2
65 Seguros, reaseguros y fondos de pensiones, excepto Seguridad Social obligatoria							0	0
66 Actividades auxiliares a los servicios financieros y los seguros							0	0
68 Actividades inmobiliarias		1					0	1
69 Actividades jurídicas y de contabilidad	1						1	0
70 Actividades de las sedes centrales; actividades de consultoría de gestión empresarial	1	3					1	3
71 Servicios técnicos de arquitectura e ingeniería; ensayos y análisis técnicos	3	3					3	3
72 Investigación y desarrollo		1					0	1
73 Publicidad y estudios de mercado	3	2					3	2
74 Otras actividades profesionales, científicas y técnicas	1						1	0
75 Actividades veterinarias	1						1	0
77 Actividades de alquiler	2	6	1				3	6
78 Actividades relacionadas con el empleo	1	14					1	14
79 Actividades de agencias de viajes, operadores turísticos, servicios de reservas y otros relacionados							0	0
80 Actividades de seguridad e investigación	2	12					2	12
81 Servicios a edificios y actividades de jardinería	43	52					43	52
82 Actividades administrativas de oficina y otras actividades auxiliares a las empresas	1	7					1	7
84 Administración Pública y defensa; Seguridad Social obligatoria	61	74		1			61	75
85 Educación	18	26		1			18	27
86 Actividades sanitarias	30	47					30	47
87 Asistencia en establecimientos residenciales	23	56					23	56
88 Actividades de servicios sociales sin alojamiento	23	22	1				24	22
90 Actividades de creación, artísticas y espectáculos		2					0	2
91 Actividades de bibliotecas, archivos, museos y otras actividades culturales		1					0	1
92 Actividades de juegos de azar y apuestas		1					0	1
93 Actividades deportivas, recreativas y de entretenimiento	24	32		1		1	24	34
94 Actividades asociativas	3	7					3	7
95 Reparación de ordenadores, efectos personales y artículos de uso doméstico	2	2					2	2
96 Otros servicios personales	10	10					10	10
97 Actividades de los hogares como empleadores de personal doméstico	2						2	0
98 Actividades de los hogares como productores de bienes y servicios para uso propio							0	0
99 Actividades de organizaciones y organismos extraterritoriales							0	0
Total Actividades	1444	2151	13	16	1	2	1458	2169
ACCIDENTES IN ITINERE CON BAJA	168	207		3	1		169	210
TOTAL GENERAL	1612	2358	13	19	2	2	1627	2379

Datos provisionales a fecha 02/08/2012

Fuente: I.N.S.P.L. Navarra. Sección de Epidemiología Laboral, Investigación y Evaluación Sanitaria

AT-2a

ACCIDENTES DE TRABAJO CON BAJA EN JORNADA DE TRABAJO.
ÍNDICES DE INCIDENCIA ACUMULADOS DE ACCIDENTES TOTALES POR SECTORES ECONÓMICOS
NAVARRA - Acumulado Enero - Junio 2012 / 2011

SECTORES ECONÓMICOS	Enero - Junio 2012			Enero - Junio 2011		
	Accidentes	n.º Trabajadores	Índice de Incidencia por mil trabajadores	Accidentes	n.º Trabajadores	Índice de Incidencia por mil trabajadores
AGRICULTURA	129	10205	12,6	154	10024	15,4
INDUSTRIA	1399	60100	23,3	1865	63464	29,4
CONSTRUCCION	392	13062	30,0	697	16156	43,1
SERVICIOS	1315	129241	10,2	1658	131063	12,7
No consta		1471			1246	
TOTAL	3.235	214.079	15,1	4.374	221.953	19,7

Fuente Población Asalariada: Servicio de Estadísticas de Protección Social del Ministerio de Trabajo y Asuntos Sociales

Fuente Datos Accidentes y Elaboración: I.N.S.P.L.Navarra. Sección de Epidemiología Laboral, Investigación y Evaluación Sanitaria

Datos provisionales a fecha 02/08/2012

**ACCIDENTES DE TRABAJO CON BAJA EN JORNADA DE TRABAJO.
ÍNDICES DE INCIDENCIA ACUMULADOS DE ACCIDENTES TOTALES (CNAE 2009)**

NAVARRA - Acumulado Enero - Junio 2012 / 2011

ACCIDENTES EN JORNADA DE TRABAJO CON BAJA SEGÚN ACTIVIDAD ECONÓMICA (CNAE 2009)	Enero - Junio 2012			Enero - Junio 2011		
	Accidentes Navarra	Número Trabajadores	Índice de Incidencia por mil trabajadores	Accidentes Navarra	Número Trabajadores	Índice de Incidencia por mil trabajadores
01 Agricultura, ganadería, caza y servicios relacionados	111	10092	11,0	123	9894	12,4
02 Silvicultura y explotación forestal	17	61	277,2	29	74	390,1
03 Pesca y acuicultura	1	52	19,4	2	56	35,8
05 Extracción de antracita, hulla y lignito		0			0	
06 Extracción de crudo de petróleo y gas natural		0			0	
07 Extracción de minerales metálicos		0			0	
08 Otras industrias extractivas	13	407	32,0	12	447	26,9
09 Actividades de apoyo a las industrias extractivas		0			0	
10 Industria de la alimentación	261	10483	24,9	350	10542	33,2
11 Fabricación de bebidas	20	1148	17,4	23	1195	19,2
12 Industria del tabaco		0			0	
13 Industria textil	6	331	18,1	9	348	25,8
14 Confección de prendas de vestir		390	0,0	5	524	9,6
15 Industria del cuero y del calzado	2	145	13,8	3	138	21,7
16 Industria de la madera y del corcho, excepto muebles	31	1042	29,8	45	1139	39,5
17 Industria del papel	24	2005	12,0	37	2030	18,2
18 Artes gráficas y reproducción de soportes grabados	26	1025	25,4	25	1100	22,7
19 Coquerías y refino de petróleo		0			0	
20 Industria química	28	1354	20,7	30	1407	21,3
21 Fabricación de productos farmacéuticos	12	765	15,7	16	676	23,7
22 Fabricación de productos de caucho y plásticos	77	3209	24,0	107	3307	32,4
23 Fabricación de otros productos minerales no metálicos	39	2291	17,0	80	2615	30,6
24 Metalurgia; fabricación de productos de hierro, acero y ferroaleaciones	125	4312	29,0	162	4438	36,5
25 Fabricación de productos metálicos, excepto maquinaria y equipo	204	5825	35,0	271	6183	43,8
26 Fabricación de productos informáticos, electrónicos y ópticos	3	681	4,4	10	758	13,2
27 Fabricación de material y equipo eléctrico	23	2165	10,6	28	2415	11,6
28 Fabricación de maquinaria y equipo n.c.o.p.	89	5036	17,7	116	5138	22,6
29 Fabricación de vehículos de motor, remolques y semirremolques	281	11617	24,2	374	12940	28,9
30 Fabricación de otro material de transporte	2	181	11,1	8	194	41,3
31 Fabricación de muebles	19	969	19,6	31	1203	25,8
32 Otras industrias manufactureras	4	167	23,9	7	184	38,1
33 Reparación e instalación de maquinaria y equipo	33	1718	19,2	35	1583	22,1
35 Suministro de energía eléctrica, gas, vapor y aire acondicionado	18	771	23,4	17	861	19,7
36 Captación, depuración y distribución de agua	17	851	20,0	17	861	19,7
37 Recogida y tratamiento de aguas residuales		50	0,0		61	0,0
38 Recogida, tratamiento y eliminación de residuos; valorización	40	1158	34,5	47	1179	39,9
39 Actividades de descontaminación y otros servicios de gestión de residuos	2	6	315,8		1	0,0
41 Construcción de edificios	170	4970	34,2	283	6260	45,2
42 Ingeniería civil	27	679	39,8	75	906	82,8
43 Actividades de construcción especializada	195	7413	26,3	339	8991	37,7
45 Venta y reparación de vehículos de motor y motocicletas	76	3472	21,9	120	3601	33,3
46 Comercio al por mayor e intermediarios del comercio, excepto de vehículos de motor y motocicletas	114	7447	15,3	137	7509	18,2
47 Comercio al por menor, excepto de vehículos de motor y motocicletas	202	15473	13,1	231	15639	14,8
49 Transporte terrestre y por tubería	90	5263	17,1	102	5537	18,4
50 Transporte marítimo y por vías navegables interiores		1	0,0		1	0,0
51 Transporte aéreo		44	0,0	1	45	22,3
52 Almacenamiento y actividades anexas al transporte	60	1944	30,9	50	2009	24,9

ACCIDENTES DE TRABAJO CON BAJA EN JORNADA DE TRABAJO.
ÍNDICES DE INCIDENCIA ACUMULADOS DE ACCIDENTES TOTALES (CNAE 2009)
NAVARRA - Acumulado Enero - Junio 2012 / 2011

ACCIDENTES EN JORNADA DE TRABAJO CON BAJA SEGÚN ACTIVIDAD ECONÓMICA (CNAE 2009)	Enero - Junio 2012			Enero - Junio 2011		
	Accidentes Navarra	Número Trabajadores	Índice de Incidencia por mil trabajadores	Accidentes Navarra	Número Trabajadores	Índice de Incidencia por mil trabajadores
53 Actividades postales y de correos	19	805	23,6	24	816	29,4
55 Servicios de alojamiento	31	2158	14,4	30	2252	13,3
56 Servicios de comidas y bebidas	133	9700	13,7	136	9750	13,9
58 Edición	1	747	1,3	2	782	2,6
59 Actividades cinematográficas, de vídeo y de televisión, grabación de sonido y edición musical	1	273	3,7	1	319	3,1
60 Actividades de programación y emisión de radio y televisión	1	130	7,7	1	137	7,3
61 Telecomunicaciones	8	385	20,8	5	418	12,0
62 Programación, consultoría y otras actividades relacionadas con la informática	3	1434	2,1	2	1381	1,4
63 Servicios de información		52	0,0		60	0,0
64 Servicios financieros, excepto seguros y fondos de pensiones	2	3068	0,7	4	3030	1,3
65 Seguros, reaseguros y fondos de pensiones, excepto Seguridad Social obligatoria		723	0,0	1	757	1,3
66 Actividades auxiliares a los servicios financieros y los seguros		479	0,0		464	0,0
68 Actividades inmobiliarias		340	0,0	1	353	2,8
69 Actividades jurídicas y de contabilidad	3	2535	1,2	1	2668	0,4
70 Actividades de las sedes centrales; actividades de consultoría de gestión empresarial	3	928	3,2	5	876	5,7
71 Servicios técnicos de arquitectura e ingeniería; ensayos y análisis técnicos	5	3130	1,6	8	3261	2,5
72 Investigación y desarrollo	3	1503	2,0	5	1323	3,8
73 Publicidad y estudios de mercado	4	476	8,4	2	513	3,9
74 Otras actividades profesionales, científicas y técnicas	2	470	4,3	1	439	2,3
75 Actividades veterinarias	1	146	6,8		145	0,0
77 Actividades de alquiler	10	855	11,7	12	988	12,1
78 Actividades relacionadas con el empleo	2	2273	0,9	18	2847	6,3
79 Actividades de agencias de viajes, operadores turísticos, servicios de reservas y otros relacionados		346	0,0		346	0,0
80 Actividades de seguridad e investigación	14	1219	11,5	17	1230	13,8
81 Servicios a edificios y actividades de jardinería	81	6827	11,9	120	6937	17,3
82 Actividades administrativas de oficina y otras actividades auxiliares a las empresas	5	936	5,3	17	1034	16,4
84 Administración Pública y defensa; Seguridad Social obligatoria	136	9869	13,8	167	9985	16,7
85 Educación	37	14076	2,6	55	13190	4,2
86 Actividades sanitarias	73	14127	5,2	100	14515	6,9
87 Asistencia en establecimientos residenciales	56	3796	14,8	109	3438	31,7
88 Actividades de servicios sociales sin alojamiento	54	3321	16,3	55	3755	14,6
90 Actividades de creación, artísticas y espectáculos	1	376	2,7	3	409	7,3
91 Actividades de bibliotecas, archivos, museos y otras actividades culturales	1	109	9,2	1	129	7,7
92 Actividades de juegos de azar y apuestas		274	0,0	2	282	7,1
93 Actividades deportivas, recreativas y de entretenimiento	45	3056	14,7	65	3079	21,1
94 Actividades asociativas	8	2008	4,0	14	2074	6,7
95 Reparación de ordenadores, efectos personales y artículos de uso doméstico	4	330	12,1	8	375	21,3
96 Otros servicios personales	22	1968	11,2	23	2017	11,4
97 Actividades de los hogares como empleadores de personal doméstico	4	347	11,5	2	346	5,8
98 Actividades de los hogares como productores de bienes y servicios para uso propio		0			0	
99 Actividades de organizaciones y organismos extraterritoriales		6	0,0		6	0,0

Datos provisionales a fecha 02/08/2012

Fuente Población Asalariada: Servicio de Estadísticas de Protección Social del Ministerio de Trabajo y Asuntos Sociales

AT-4

Fuente Datos Accidentes y Elaboración: I.N.S.P.L. Navarra. Sección de Epidemiología Laboral, Investigación y Evaluación Sanitaria

**PARTES DE ACCIDENTES DE TRABAJO CON BAJA
SEGÚN GRADO DE LESIÓN Y SECTORES ECONÓMICOS**

NAVARRA - Acumulado Enero - Junio 2012 / 2011

ACCIDENTES EN JORNADA DE TRABAJO CON BAJA SEGÚN SECTORES ECONÓMICOS	LEVES		GRAVES		MORTALES		TOTALES	
	2012	2011	2012	2011	2012	2011	2012	2011
	Agricultura	127	152	2	2			129
Industria	1386	1857	12	8	1		1399	1865
Construcción	387	682	4	13	1	2	392	697
Servicios	1309	1645	6	10		3	1315	1658
TOTAL	3209	4336	24	33	2	5	3235	4374
A.T. "In Itinere "	350	391	1	8	1		352	399
TOTAL A.T. CON BAJA	3559	4727	25	41	3	5	3587	4773

Fuente: I.N.S.P.L.Navarra. Sección de Epidemiología Laboral, Investigación y Evaluación Sanitaria

Datos provisionales a fecha 02/08/2012

ACCIDENTES DE TRABAJO CON BAJA EN JORNADA DE TRABAJO.
ÍNDICES DE INCIDENCIA ACUMULADOS DE ACCIDENTES TOTALES (División-Cnae2009)
RÉGIMEN ESPECIAL DE TRABAJADORES AUTÓNOMOS
NAVARRA - Acumulado Enero - Junio 2012

ACCIDENTES EN JORNADA DE TRABAJO CON BAJA SEGÚN ACTIVIDAD ECONÓMICA (CNAE 2009) (*)	Acumulado Enero - Junio 2012					
	GRADO DE LESIÓN			TOTAL	Número Trabajadores (1)	Índice de Incidencia por mil trabajadores
	Leves	Graves	Mortales			
01 Agricultura, ganadería, caza y serv. relacionados	37	2		39	4009	9,7
10 Industria de la alimentación	1			1	96	10,4
20 Industria química	1			1	7	146,3
23 Fabric. de otros prod. minerales no metálicos	1			1	20	51,3
31 Fabricación de muebles	1			1	14	72,3
41 Construcción de edificios	6			6	269	22,3
43 Actividades de construcción especializada	12			12	699	17,2
45 Venta y reparación de vehículos de motor y motocicletas	1			1	192	5,2
46 Comercio al por mayor e intermediarios del comercio	4			4	307	13,0
47 Comercio al por menor, excep. vehíc. motor y motocicletas	3			3	975	3,1
49 Transporte terrestre y por tubería	6			6	470	12,8
56 Servicios de comidas y bebidas	3			3	626	4,8
71 Servicios técnicos de arquitectura e ingeniería	1			1	224	4,5
80 Actividades de seguridad e investigación	1			1	4	285,7
81 Servicios a edificios y actividades de jardinería	1			1	126	8,0
82 Act. administrativas de oficina y auxiliares a las empresas	1			1	34	29,4
93 Actividades deportivas, recreativas y de entretenimiento	1			1	36	27,6
96 Otros servicios personales	1			1	240	4,2

(*) Se muestran únicamente las actividades que han registrados accidentes durante este periodo.

(1) Trabajadores Autónomos que han optado por la cobertura de las contingencias de AT. y E.P. (10216 trabajadores)

Fuente Población Asalariada: Servicio de Estadísticas de Protección Social del Ministerio de Trabajo y Asuntos Sociales

Fuente Datos Accidentes y Elaboración: I.N.S.P.L. Navarra Sección de Epidemiología Laboral, Investigación y Evaluación Sanitaria

ACCIDENTES DE TRABAJO SEGÚN GRAVEDAD POR TIPO DE ACCIDENTE
RÉGIMEN ESPECIAL DE TRABAJADORES AUTÓNOMOS
NAVARRA - 2.º trimestre Año 2012

TIPO DE ACCIDENTE	GRADO DE LESIÓN			TOTAL	
	LEVES	GRAVES	MORTALES	2.º Trimestre	Acumulado Enero-Junio
Con baja- Jornada de Trabajo In itinere	38	1		39	84
Total accidentes con baja en autónomos	38	1	0	39	84
N.º trabajadores autónomos con cobertura				10174	10216
Índice de Incidencia de AT en J.T. por mil trabajadores				3,8	8,2

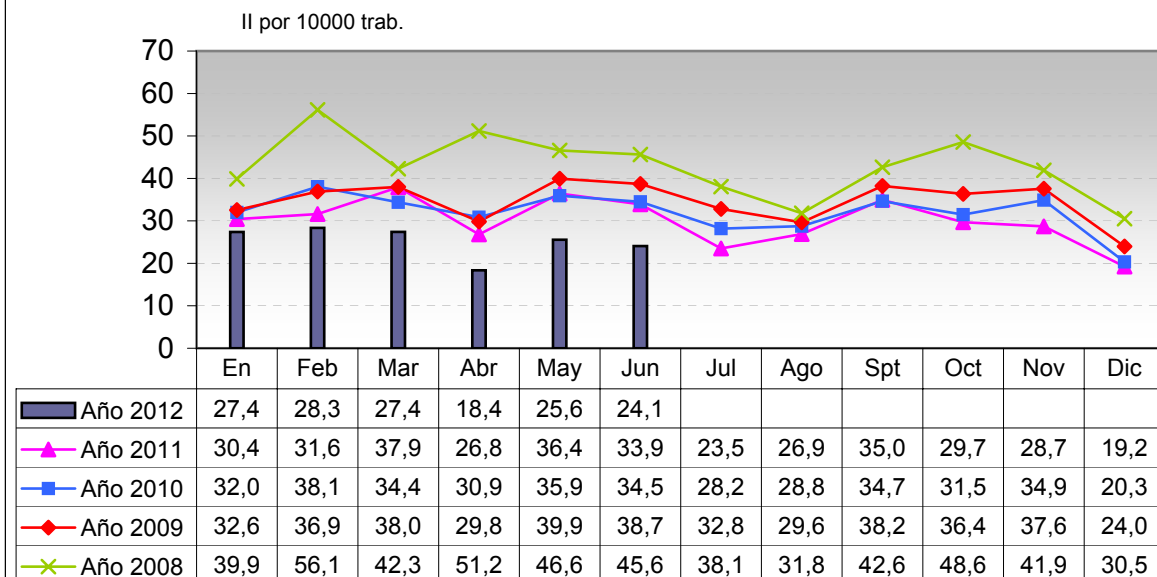
Fuente: Datos cedidos por el Servicio de Estadísticas de Protección Social del Ministerio de Trabajo y Asuntos Sociales.

Fuente: I.N.S.P.L. Navarra. Sección de Epidemiología Laboral, Investigación y Evaluación Sanitaria

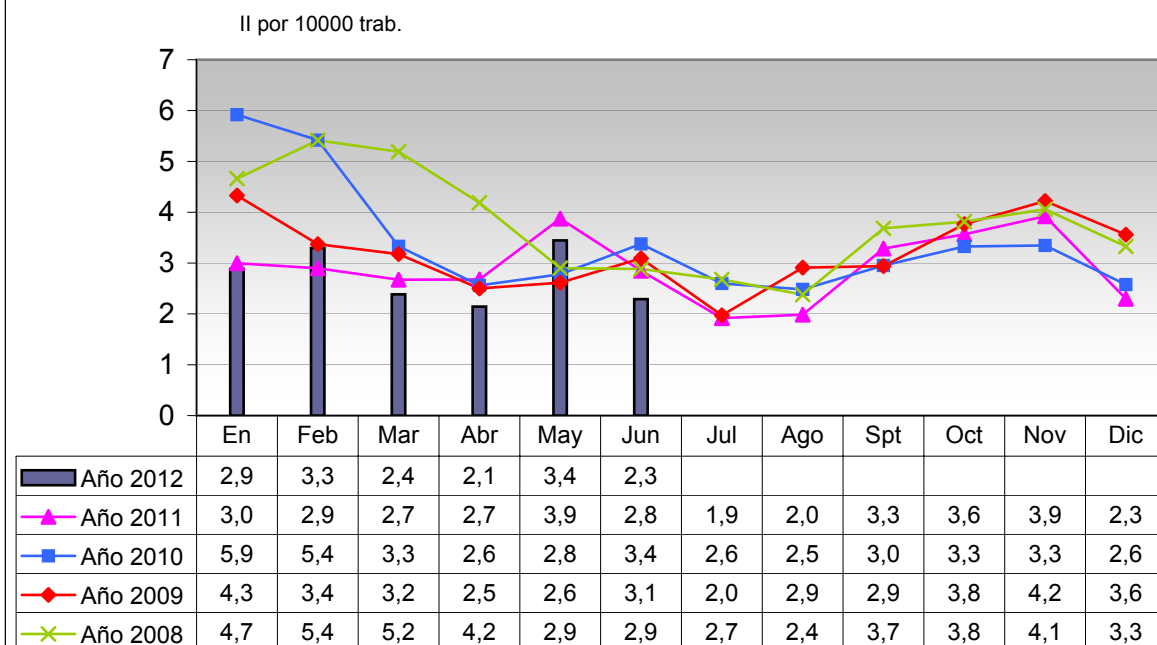
AT-15

Datos provisionales a fecha 02/08/2012

Indicadores de Incidencia de AT con baja en Jornada de Trabajo Navarra Enero-Diciembre 2008/2012



Indicadores de Incidencia de AT con baja " In Itinere " Navarra Enero-Diciembre 2008/2012



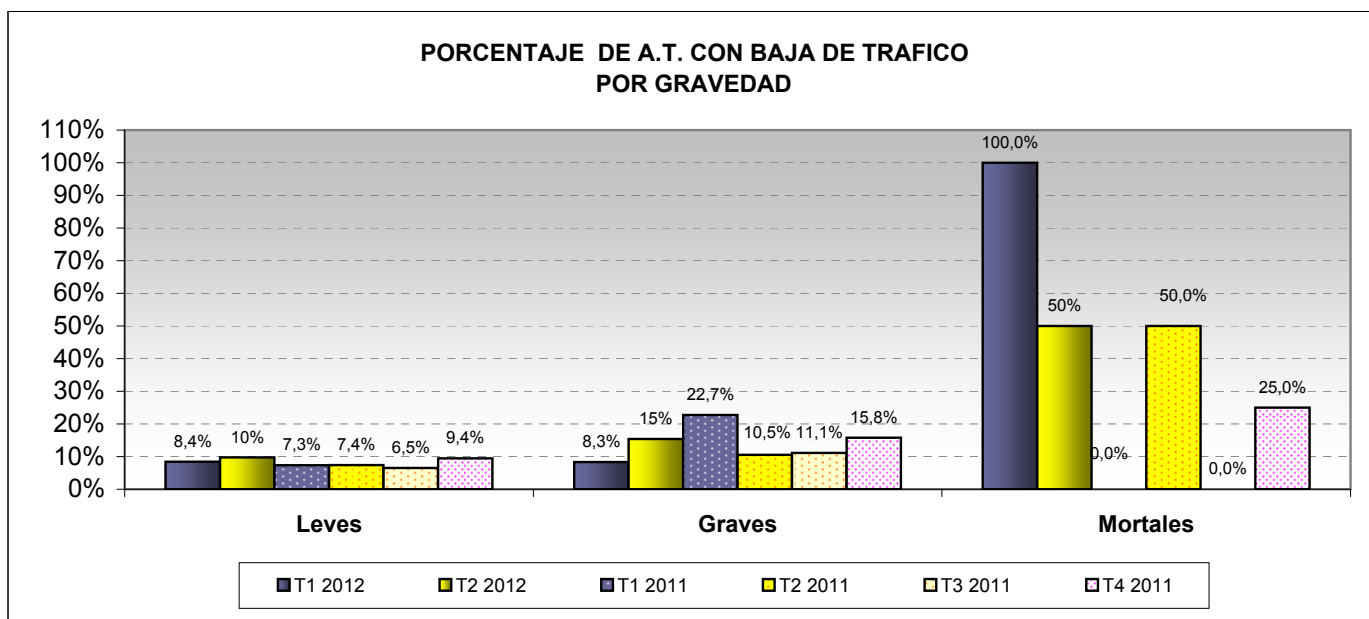
Fuente: I.N.S.P.L.Navarra. Sección de Epidemiología Laboral, Investigación y Evaluación Sanitaria.

AT-17

Datos provisionales a fecha 02/08/2012

**ACCIDENTES DE TRABAJO CON BAJA DE TRÁFICO POR GRAVEDAD
NAVARRA 2012 / 2011**

	GRADO DE LESIÓN											
	Leves				Graves				Mortales			
	<i>In Itinere</i>	Resto	Total		<i>In Itinere</i>	Resto	Total		<i>In Itinere</i>	Resto	Total	
nº	nº	nº	%	nº	nº	nº	%	nº	nº	nº	%	
2012												
1.º Trim.	122	42	164	8,4%	1		1	8,3%		1	100,0%	
2.º Trim.	113	44	157	9,7%		2	2	15,4%	1		1	50,0%
2011												
1.º Trim.	130	44	174	7,3%	4	1	5	22,7%			0	0,0%
2.º Trim.	138	36	174	7,4%	2		2	10,5%		1	1	50,0%
3.º Trim.	99	34	133	6,5%	1	1	2	11,1%			0	0,0%
4.º Trim.	132	48	180	9,4%	2	1	3	15,8%	1		1	25,0%



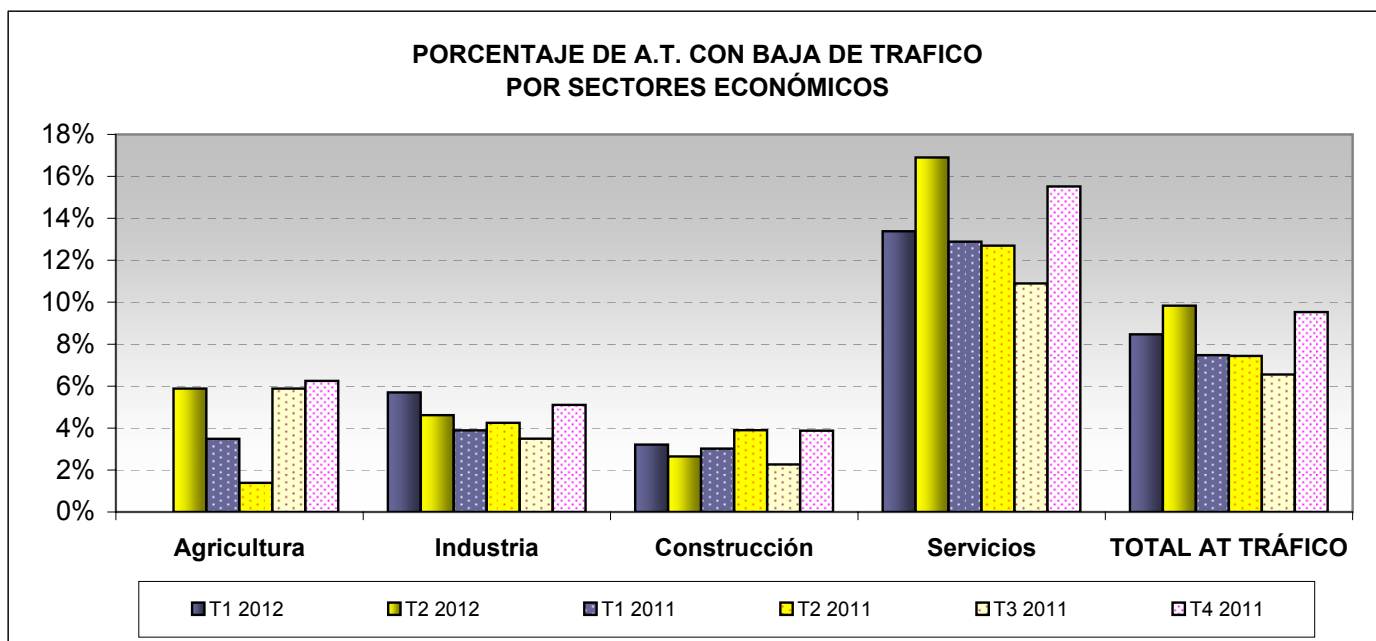
Fuente: I.N.S.P.L.Navarra. Sección de Epidemiología Laboral, Investigación y Evaluación Sanitaria

AT-18

Datos provisionales a fecha 02/08/2012

ACCIDENTES DE TRABAJO CON BAJA DE TRÁFICO POR SECTORES ECONÓMICOS NAVARRA 2012 / 2011

	SECTORES ECONÓMICOS									
	Agricultura		Industria		Construcción		Servicios		TOTAL AT TRÁFICO	
	nº	%	nº	%	nº	%	nº	%	nº	%
2012										
1.º Trim.		0,0%	47	5,7%	7	3,2%	112	13,4%	166	8,5%
2.º Trim.	3	5,9%	31	4,6%	5	2,6%	121	16,9%	160	9,8%
2011										
1.º Trim.	3	3,5%	37	3,9%	11	3,0%	128	12,9%	179	7,5%
2.º Trim.	1	1,4%	43	4,3%	14	3,9%	119	12,7%	177	7,4%
3.º Trim.	4	5,9%	28	3,5%	7	2,3%	96	10,9%	135	6,6%
4.º Trim.	4	6,3%	39	5,1%	10	3,9%	131	15,5%	184	9,5%



Fuente: I.N.S.P.L.Navarra. Sección de Epidemiología Laboral, Investigación y Evaluación Sanitaria

AT-19

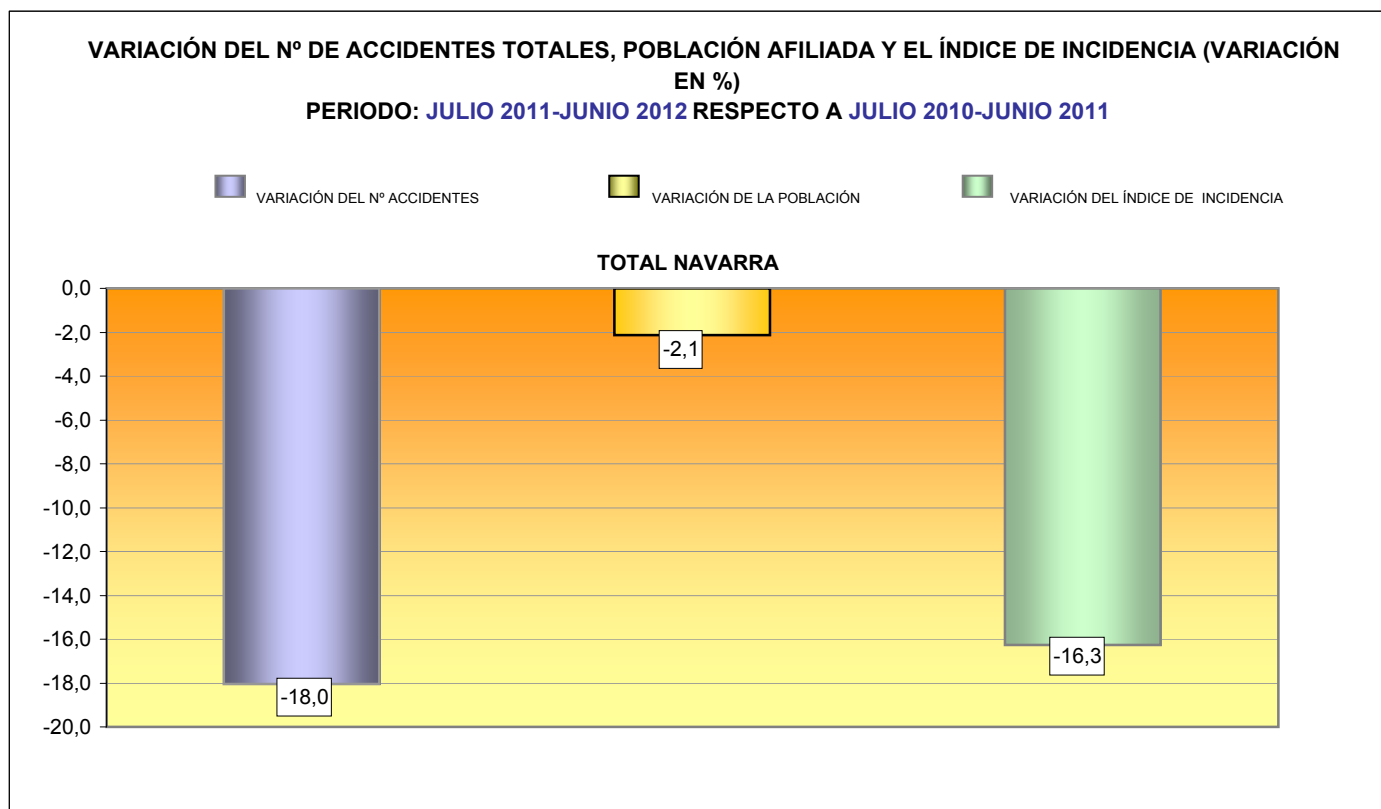
Datos provisionales a fecha 02/08/2012

**VARIACIÓN DEL NÚMERO DE ACCIDENTES DE TRABAJO CON BAJA EN JORNADA DE TRABAJO
Y LA POBLACIÓN AFILIADA**

PERIODO: **JULIO 2011-JUNIO 2012** RESPECTO A **JULIO 2010-JUNIO 2011**

Índice de Incidencia = (nº de accidentes/población trabajadora) x 100.000

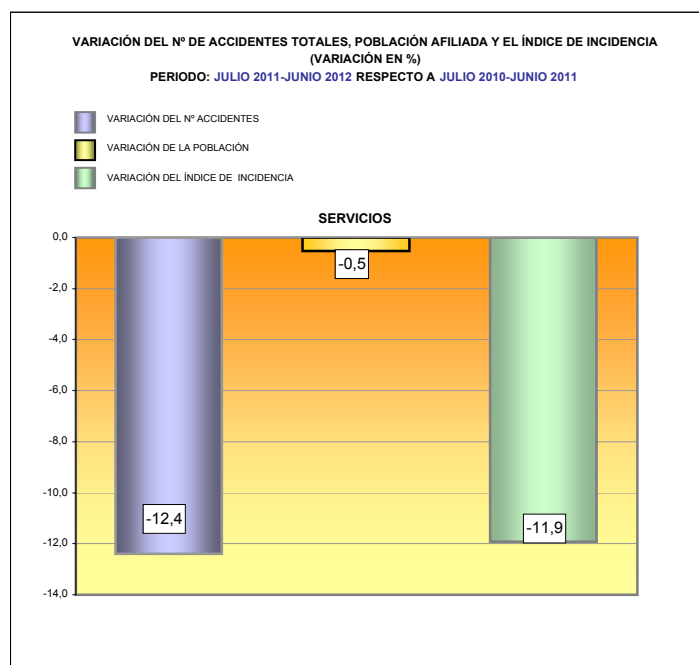
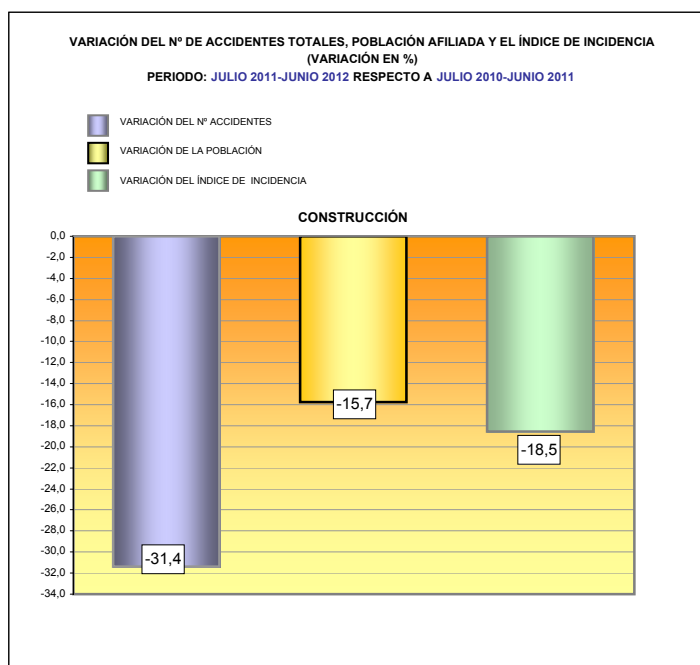
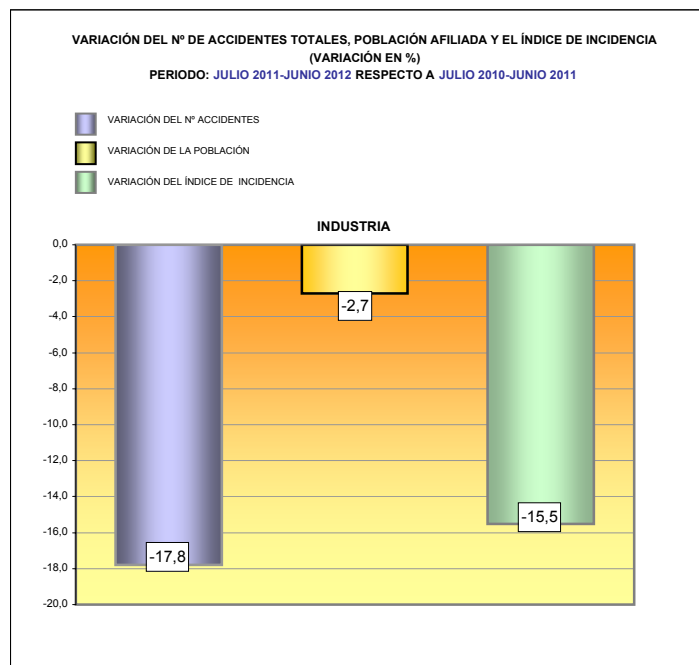
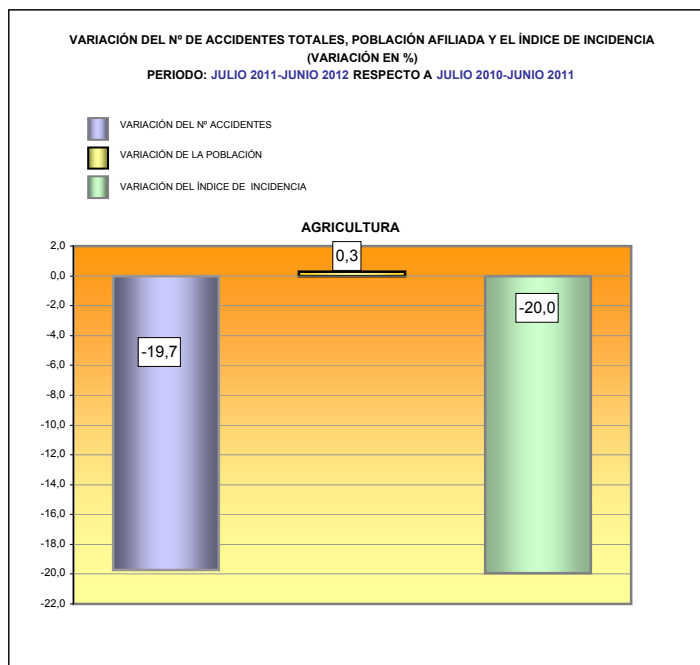
SECTORES ECONÓMICOS	Nº TOTAL DE ACCIDENTES DE TRABAJO	variación en % respecto a periodo anterior	POBLACION AFILIADA	variación en % respecto a periodo anterior	ÍNDICE DE INCIDENCIA por cien mil trabajadores	variación en % respecto a periodo anterior
AGRICULTURA	252	-19,7	10.190	0,3	2472,9	-20,0
INDUSTRIA	2874	-17,8	61.702	-2,7	4657,9	-15,5
CONSTRUCCIÓN	943	-31,4	14.021	-15,7	6725,7	-18,5
SERVICIOS	2780	-12,4	130.505	-0,5	2130,2	-11,9
TOTAL	6849	-18,0	217.818	-2,1	3144,4	-16,3



Fuente: I.N.S.P.L.Navarra. Sección de Epidemiología Laboral, Investigación y Evaluación Sanitaria
Base del Índice: la media de la Población Afiliada a la Seguridad Social con la contingencia por AT cubierta.

AT-20

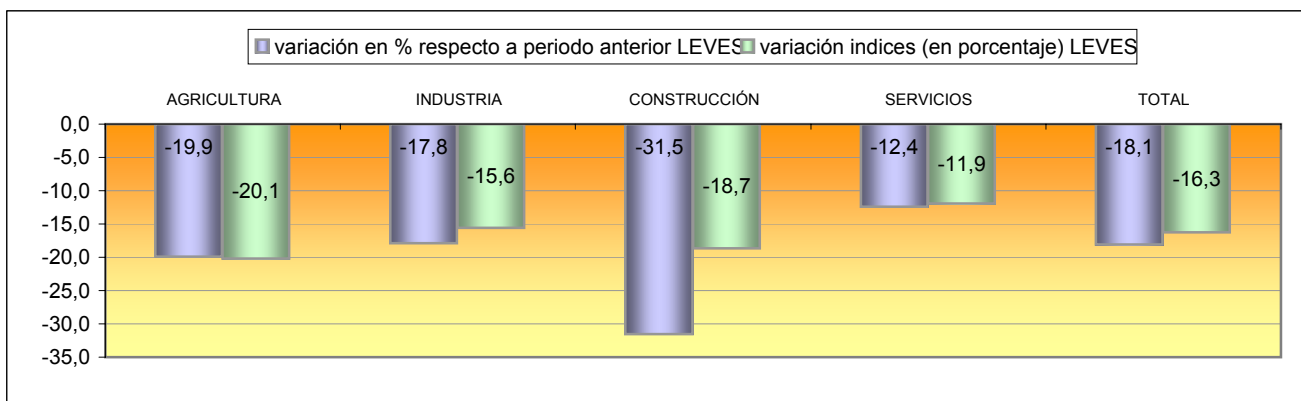
VARIACIÓN EN PORCENTAJE DEL NÚMERO DE ACCIDENTES DE TRABAJO CON BAJA EN J.Tº POBLACIÓN AFILIADA Y LOS ÍNDICES DE INCIDENCIA POR SECTORES ECONÓMICOS PERIODO: JULIO 2011-JUNIO 2012 RESPECTO A JULIO 2010-JUNIO 2011



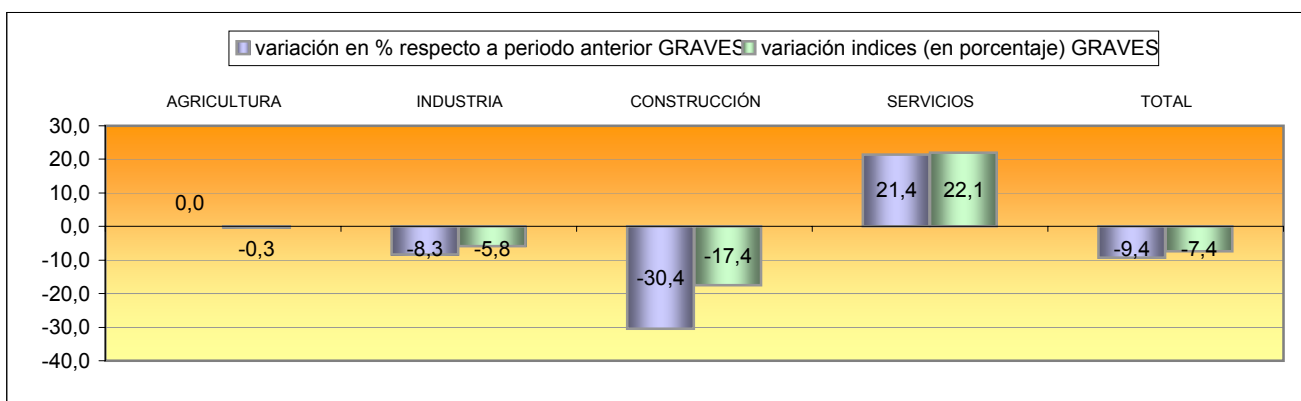
Fuente: I.N.S.P.L.Navarra. *Sección de Epidemiología Laboral, Investigación y Evaluación Sanitaria*
Base del Índice: la media de la Población Afiliada a la Seguridad Social con la contingencia por AT cubierta.

AT-21

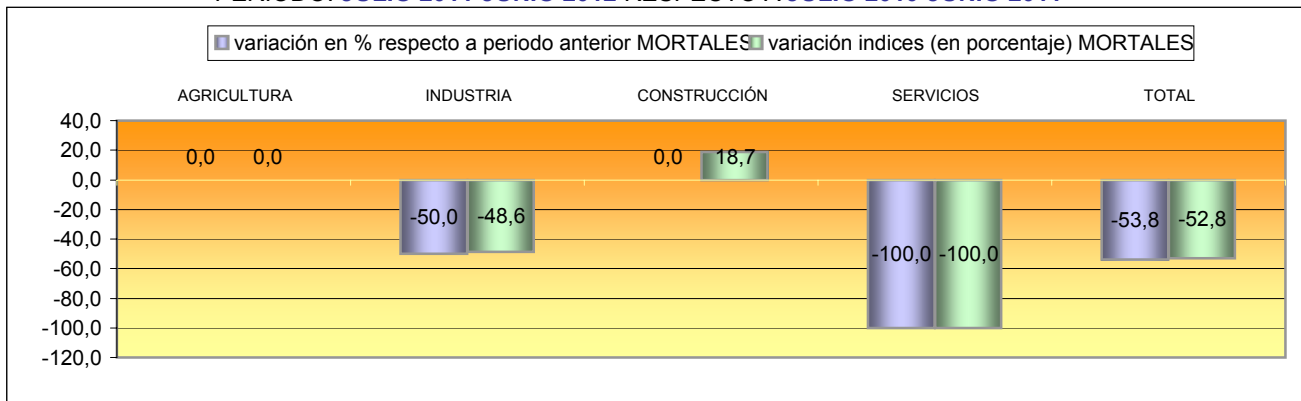
VARIACIÓN DEL Nº DE ACCIDENTES LEVES (diferencia en %)
 PERIODO: JULIO 2011-JUNIO 2012 RESPECTO A JULIO 2010-JUNIO 2011



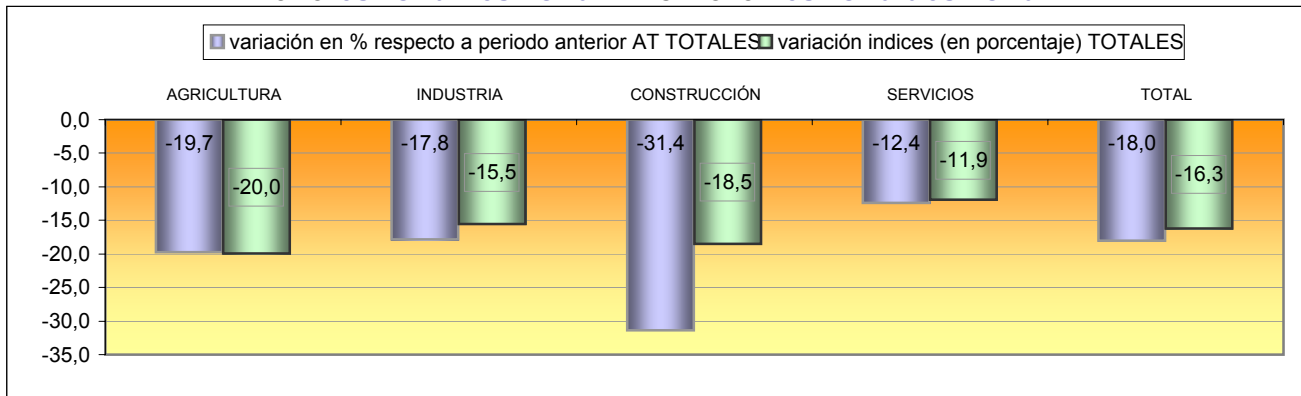
VARIACIÓN DEL Nº DE ACCIDENTES GRAVES (diferencia en %)
 PERIODO: JULIO 2011-JUNIO 2012 RESPECTO A JULIO 2010-JUNIO 2011



VARIACIÓN DEL Nº DE ACCIDENTES MORTALES (diferencia en %)
 PERIODO: JULIO 2011-JUNIO 2012 RESPECTO A JULIO 2010-JUNIO 2011



VARIACIÓN DEL Nº DE ACCIDENTES TOTALES (diferencia en %)
 PERIODO: JULIO 2011-JUNIO 2012 RESPECTO A JULIO 2010-JUNIO 2011

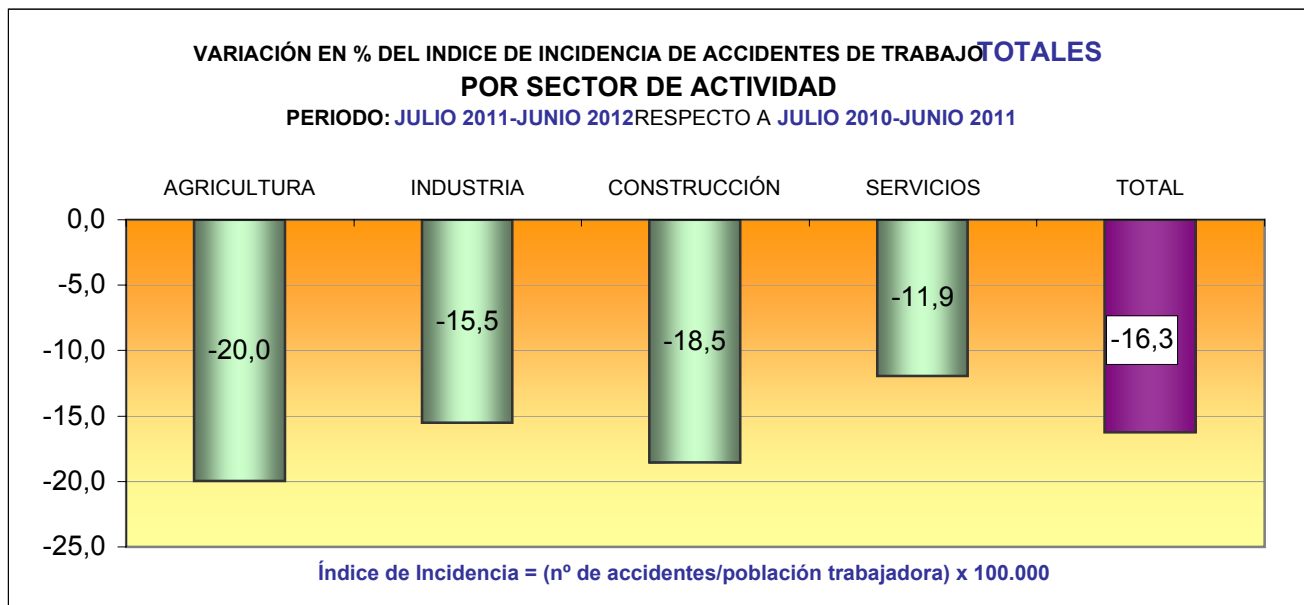
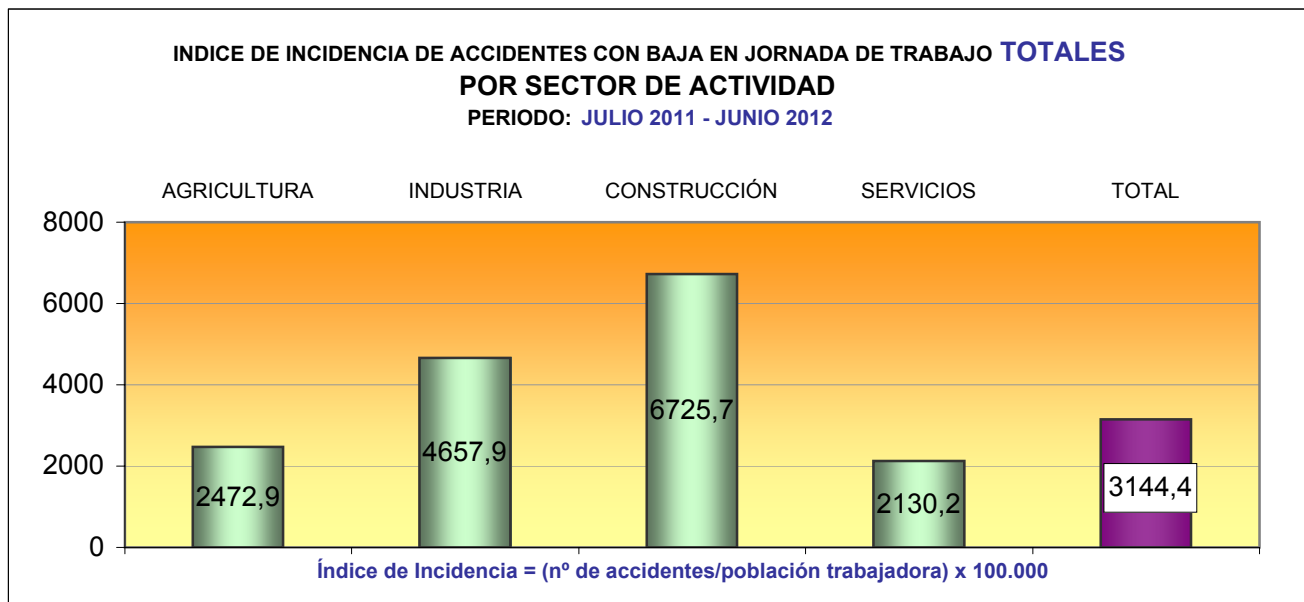


Fuente: I.N.S.P.L.Navarra. Sección de Epidemiología Laboral, Investigación y Evaluación Sanitaria
 Base del Índice: la media de la Población Afiliada a la Seguridad Social con la contingencia por AT cubierta.

AT-22

INDICE DE INCIDENCIA Y NÚMERO DE ACCIDENTES DE TRABAJO CON BAJA EN JORNADA DE TRABAJO

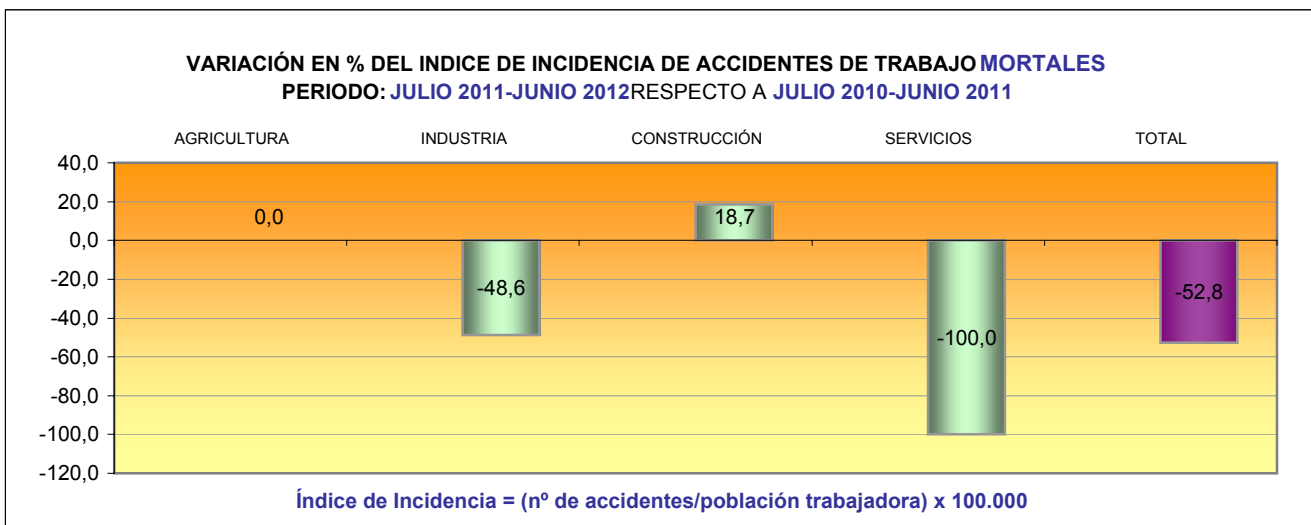
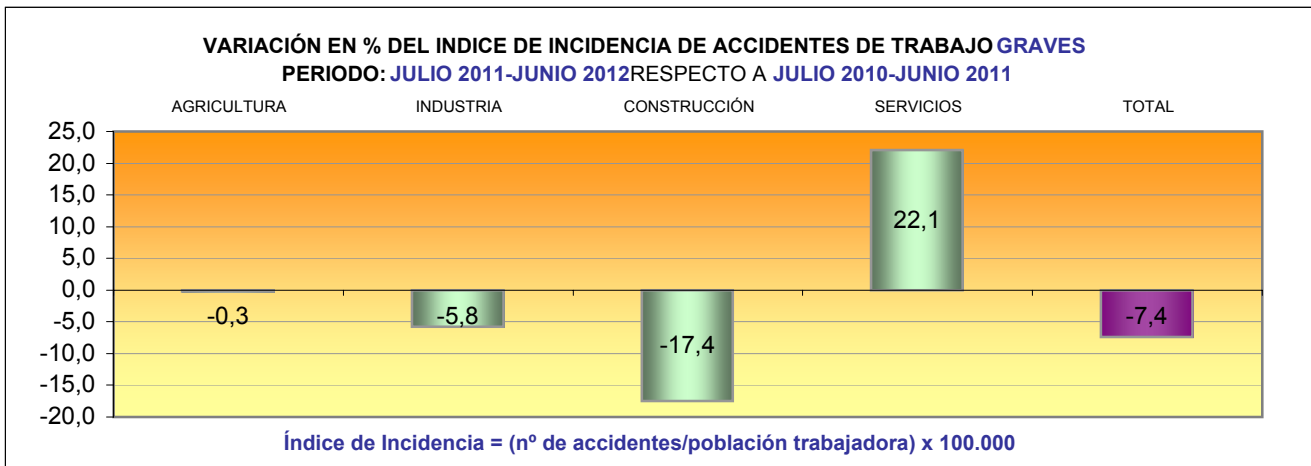
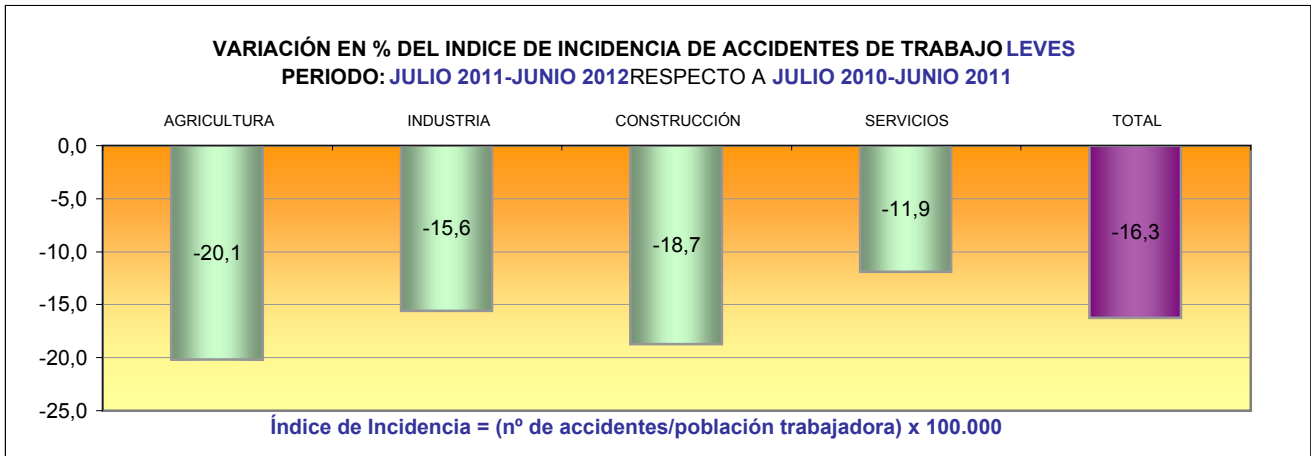
PERIODO: JULIO 2011-JUNIO 2012 RESPECTO A JULIO 2010-JUNIO 2011



AT-23

Fuente: I.N.S.P.L. Navarra. Sección de Epidemiología Laboral, Investigación y Evaluación Sanitaria
Base del Índice: la media de la Población Afiliada a la Seguridad Social con la contingencia por AT cubierta.

VARIACIÓN EN PORCENTAJE DE LOS ÍNDICES DE INCIDENCIA POR SECTOR Y GRAVEDAD
 PERIODO: JULIO 2011-JUNIO 2012 RESPECTO A JULIO 2010-JUNIO 2011



AT-24

Fuente: I.N.S.P.L.Navarra. Sección de Epidemiología Laboral, Investigación y Evaluación Sanitaria
Base del Índice: la media de la Población Afiliada a la Seguridad Social con la contingencia por AT cubierta.

**ACCIDENTES DE TRABAJO CON BAJA EN JORNADA DE TRABAJO
SEGÚN GRAVEDAD Y NACIONALIDAD POR SECCIÓN DE ACTIVIDAD
NAVARRA - 2.º trimestre Año 2012**





SECCIÓN DE ACTIVIDAD (CNAE-2009)	GRADO DE LESIÓN									TOTAL		
	Leves			Graves			Mortales					
	Español	Extranjero	Total	Español	Extranjero	Total	Español	Extranjero	Total	Español	Extranjero	Total
A Agricultura, ganadería, silvicultura y pesca	29	19	48	1		1			0	30	19	49
B Industrias extractivas	4		4			0			0	4	0	4
C Industria manufacturera	533	53	586	7		7			0	540	53	593
D Suministro de energía eléctrica, gas, vapor y aire acondicionado	3	1	4			0			0	3	1	4
E Suministro de agua, actividades de saneamiento, residuos	24	5	29			0			0	24	5	29
F Construcción	139	42	181	1		1		1	1	140	43	183
G Comercio al por mayor y al por menor; repar. vehículos de motor	166	16	182	1		1			0	167	16	183
H Transporte y almacenamiento	72	5	77	1		1			0	73	5	78
I Hostelería	52	17	69			0			0	52	17	69
J Información y comunicaciones	9		9			0			0	9	0	9
K Actividades financieras y de seguros			0			0			0	0	0	0
L Actividades inmobiliarias			0			0			0	0	0	0
M Actividades profesionales, científicas y técnicas	10		10			0			0	10	0	10
N Actividades administrativas y servicios auxiliares	39	10	49	1		1			0	40	10	50
O Administración pública y defensa; seguridad social obligatoria	57	4	61			0			0	57	4	61
P Educación	18		18			0			0	18	0	18
Q Actividades sanitarias y de servicios sociales	72	4	76	1		1			0	73	4	77
R Actividades artísticas, recreativas y de entretenimiento	24		24			0			0	24	0	24
S Otros servicios	14	1	15			0			0	14	1	15
T Act. hogares como empleadores y product.de bienes y servicios	2		2			0			0	2	0	2
U Actividades de organizaciones y organismos extraterritoriales			0			0			0	0	0	0
TOTAL	1267	177	1444	13	0	13		0	1	1.280	178	1.458
%	88%	12%	100%	100%	0%	100%		0%	100%	88%	12%	100%

AT-37

Fuente: I.N.S.P.L.Navarra. Sección de Epidemiología Laboral, Investigación y Evaluación Sanitaria

Datos provisionales a fecha 02/08/2012

**ACCIDENTES DE TRABAJO CON BAJA EN JORNADA DE TRABAJO
SEGÚN GÉNERO Y NACIONALIDAD POR EDAD
NAVARRA - 2.º trimestre Año 2012**

EDAD	GÉNERO						TOTAL  		
	 Varones			 Mujeres					
	Español	Extranjero	TOTAL	Español	Extranjero	TOTAL	Español	Extranjero	TOTAL
16 - 19	8	2	10	2		2	10	2	12
20 - 24	50	13	63	14	3	17	64	16	80
25 - 54	776	126	902	273	30	303	1049	156	1205
55 ó más	123	4	127	34		34	157	4	161
No consta			0			0	0	0	0
Total	957	145	1102	323	33	356	1280	178	1458

Fuente: I.N.S.P.L.Navarra. Sección de Epidemiología Laboral, Investigación y Evaluación Sanitaria

AT-39

Datos provisionales a fecha 02/08/2012

ACCIDENTES DE TRABAJO CON BAJA EN JORNADA DE TRABAJO SEGÚN GRAVEDAD
TRABAJADORES EXTRANJEROS
NAVARRA - 2.º trimestre Año 2012

AT. CON BAJA EN J.T. TRABAJADORES EXTRANJEROS	GRADO DE LESIÓN			TOTAL	
	LEVES	GRAVES	MORTALES	2.º Trimestre	Acumulado Enero-Junio
Total accidentes con baja en jornada de trabajo	177	0	1	178	379
N.º trabajadores extranjeros				17934	17832
Indice de Incidencia de AT en J.T. por mil trabajadores				9,9	21,3

Fuente: I.N.S.P.L.Navarra. Sección de Epidemiología Laboral, Investigación y Evaluación Sanitaria

AT-40 bis

Datos provisionales a fecha 02/08/2012

**ACCIDENTES DE TRABAJO CON BAJA MORTALES
SEGÚN LA VARIABLE TRÁFICO Y TIPO DE LESIÓN**

PERIODO: Julio 2011 - Junio 2012 respecto a Julio 2010 - Junio 2011

Periodo	ACCIDENTES DE TRABAJO EN JORNADA DE TRABAJO				IN ITINERE	TOTAL		
	Tráfico	Patología		Total	Tráfico			
		Pat. NO Traumaticas	Pat. Traumáticas					
Julio 2011 - Junio 2012	Resto	2011 T3	1		1		1	
		2011 T4	1	2	3		3	
		2012 T1			0		0	
		2012 T2		1	1		1	
		Total	2	3	5		0	5
	Tráfico	2011 T3			0		0	
		2011 T4			0	1	1	
		2012 T1		1	1		1	
		2012 T2			0	1	1	
		Total	0	1	1	2	3	
TOTAL PERIODO			2	4	6	2	8	
Julio 2010 - Junio 2011	Resto	2010 T3	1	2	3		3	
		2010 T4	2	1	3		3	
		2011 T1	1	2	3		3	
		2011 T2		1	1		1	
		Total	4	6	10		0	10
	Tráfico	2010 T3			2	2	1	3
		2010 T4			0	0	2	2
		2011 T1			0	0		0
		2011 T2		1	1	1		1
		Total	0	3	3	3	6	
TOTAL PERIODO			4	9	13	3	16	

Fuente: I.N.S.P.L.Navarra. Sección de Epidemiología Laboral, Investigación y Evaluación Sanitaria

AT-41

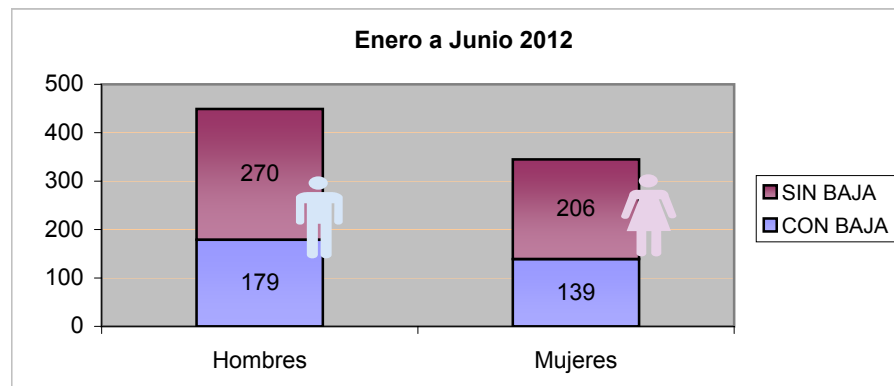
**NÚMERO DE PARTES COMUNICADOS DE ENFERMEDAD PROFESIONAL
DISTRIBUIDOS POR TIPO Y GÉNERO
NAVARRA - Periodo: ENERO-JUNIO 2012 respecto a ENERO-JUNIO 2011**

	CON BAJA			SIN BAJA			TOTALES		
	Hombres	Mujeres	Total	Hombres	Mujeres	Total	Hombres	Mujeres	Total
ENERO-JUNIO 2012	179	139	318	270	206	476	449	345	794
ENERO-JUNIO 2011	251	192	443	347	206	553	598	398	996

Fuente: **CEPROSS**. ORDEN TAS/1/2007 de 2 de enero

EP-1

Elaboración: **I.N.S.P.L.Navarra. Sección Epidemiología Laboral, Investigación y Evaluación Sanitaria**



Datos provisionales a fecha 02/08/2012

**PARTES DE ENFERMEDAD PROFESIONAL SEGÚN GRUPO DE ENFERMEDAD PROFESIONAL Y BAJA
NAVARRA - 2.º trimestre Año 2012**

2.º Trimestre 2012		
GRUPO DE ENFERMEDAD	CON BAJA	SIN BAJA
E. P. causadas por agentes químicos	6	4
E. P. causadas por agentes físicos	125	214
E. P. causadas por agentes biológicos	1	
E. P. causadas por inhalación de sustancias	4	9
E. P. de la piel causadas por sustancias	18	7
E. P. causadas por agentes carcinógenos		
TOTAL	154	234

Datos provisionales a fecha 02/08/2012

Fuente: **CEPROSS**. ORDEN TAS/1/2007 de 2 de enero

Elaboración: I.N.S.P.L. Navarra. Sección Epidemiología Laboral, Investigación y Evaluación Sanitaria

**INDICES DE INCIDENCIA DE ENFERMEDAD PROFESIONAL SEGÚN SECTOR (CNAE-2009)
NAVARRA - 2.º trimestre Año 2012**

SECTOR ECONÓMICO	n.º P.E.P.	nº trabajadores	Indice de Incidencia *100.000 trab.
Agricultura	5	10416	48,0
Industria	237	60096	394,4
Construcción	20	12786	156,4
Servicios	125	129553	96,5
N.C.	1	1561	64,0
TOTAL	388	214412	181,0

Datos provisionales a fecha 02/08/2012

Fuente: **CEPROSS**. ORDEN TAS/1/2007 de 2 de enero

Elaboración: I.N.S.P.L. Navarra. Sección Epidemiología Laboral, Investigación y Evaluación Sanitaria

PARTES DE ENFERMEDAD PROFESIONAL SEGÚN GRUPO DE E.P. Y SECTOR (SEGÚN CNAE-2009)
NAVARRA - 2.º trimestre Año 2012





SECTORES	GRUPO DE ENFERMEDAD						TOTAL
	E. P. causadas por agentes químicos	E. P. causadas por agentes físicos	E. P. causadas por agentes biológicos	E. P. causadas por inhalación de sustancias	E. P. de la piel causadas por sustancias	E. P. causadas por agentes carcinógenos	
NC	1						1
Agricultura		3		1	1		5
Industria	5	201	1	8	22		237
Construcción	1	18		1			20
Servicios	3	117		3	2		125
TOTAL	10	339	1	13	25	0	388

Datos provisionales a fecha 02/08/2012

Fuente: **CEPROSS**. ORDEN TAS/1/2007 de 2 de enero

Elaboración: **I.N.S.P.L. Navarra. Sección Epidemiología Laboral, Investigación y Evaluación Sanitaria**

PARTES DE ENFERMEDAD PROFESIONAL SEGÚN GÉNERO Y GRUPO DE ENFERMEDAD
NAVARRA - 2.º trimestre Año 2012

GRUPO DE ENFERMEDAD	GÉNERO					
	 Varones		 Mujeres		  TOTAL	
	n.º	%	n.º	%	n.º	%
E. P. causadas por agentes químicos	5	2,3%	5	2,9%	10	2,6%
E. P. causadas por agentes físicos	179	83,3%	160	92,5%	339	87,4%
E. P. causadas por agentes biológicos	1	0,5%		0,0%	1	0,3%
E. P. causadas por inhalación de sustancias	10	4,7%	3	1,7%	13	3,4%
E. P. de la piel causadas por sustancias	20	9,3%	5	2,9%	25	6,4%
E. P. causadas por agentes carcinógenos		0,0%		0,0%	0	0,0%
TOTAL	215	100,0%	173	100,0%	388	100,0%

Datos provisionales a fecha 02/08/2012

Fuente: **CEPROSS**. ORDEN TAS/1/2007 de 2 de enero

Elaboración: I.N.S.P.L.Navarra. Sección Epidemiología Laboral, Investigación y Evaluación Sanitaria