

Operación 2200152 "Análisis de la economía de los sistemas de producción"
Plan 2021-2024
Programa 2021

Indice de tablas

- [1. Índice completo \(*\)](#)
- [2. Introducción](#)
- [3. Metodología](#)
- [4. Cebada secano](#)
- [5. Trigo blando secano](#)

Fuente: Sección de Estadística e Información Rural y Ambiental

Nota (*): El índice completo hace referencia a toda la publicación, que se puede consultar en la [página web del Departamento](#). A modo de ejemplo se presentan los resultados de Cebada y Trigo Blando en secano.

Introducción

Metodología

1. Organización y esquema del trabajo
2. Tipología
3. Agregación de las OTES para la elaboración del plan de muestreo de la RICAN.
4. Definición y elementos de cálculo de la producción estandar, el margen bruto y criterios utilizados en el cálculo del coste de producción.

CULTIVOS DE SECANO

Cebada

1. Situación de las explotaciones
2. Estructura
 - 2.1. Superficie
 - 2.2. Mano de obra
 - 2.3. Especialización productiva
3. Costes medios de producción
4. Resultados económicos de las explotaciones
5. Índices técnico-económicos
 - 5.1. Análisis de los índices técnico-económicos
6. Resultados en distintas comarcas agrarias
 - 6.1. Costes medios de producción
 - 6.2. Resultados económicos de las explotaciones
 - 6.3. Índices técnico-económicos
 - 6.4. Análisis de los índices técnico-económicos

Trigo blando

1. Situación de las explotaciones
2. Estructura
 - 2.1. Superficie
 - 2.2. Mano de obra
 - 2.3. Especialización productiva
3. Costes medios de producción
4. Resultados económicos de las explotaciones
5. Índices técnico-económicos
 - 5.1. Análisis de los índices técnico-económicos
6. Resultados en distintas comarcas agrarias
 - 6.1. Costes medios de producción
 - 6.2. Resultados económicos de las explotaciones
 - 6.3. Índices técnico-económicos
 - 6.4. Análisis de los índices técnico-económicos

Avena

1. Situación de las explotaciones
2. Estructura
 - 2.1. Superficie
 - 2.2. Mano de obra
 - 2.3. Especialización productiva
3. Costes medios de producción
4. Resultados económicos de las explotaciones
5. Índices técnico-económicos
 - 5.1. Análisis de los índices técnico-económicos
6. Resultados en distintas comarcas agrarias
 - 6.1. Costes medios de producción
 - 6.2. Resultados económicos de las explotaciones
 - 6.3. Índices técnico-económicos
 - 6.4. Análisis de los índices técnico-económicos

Girasol

1. Situación de las explotaciones
2. Estructura
 - 2.1. Superficie
 - 2.2. Mano de obra
 - 2.3. Especialización productiva
3. Costes medios de producción
4. Resultados económicos de las explotaciones
5. Indices técnico-económicos
 - 5.1. Análisis de los índices técnico-económicos

Colza

1. Situación de las explotaciones
2. Estructura
 - 2.1. Superficie
 - 2.2. Mano de obra
 - 2.3. Especialización productiva
3. Costes medios de producción
4. Resultados económicos de las explotaciones
5. Indices técnico-económicos
 - 5.1. Análisis de los índices técnico-económicos

Guisante y habas grano

1. Situación de las explotaciones
2. Estructura
 - 2.1. Superficie
 - 2.2. Mano de obra
 - 2.3. Especialización productiva
3. Costes medios de producción
4. Resultados económicos de las explotaciones
5. Indices técnico-económicos
 - 5.1. Análisis de los índices técnico-económicos

Veza grano

1. Situación de las explotaciones
2. Estructura
 - 2.1. Superficie
 - 2.2. Mano de obra
 - 2.3. Especialización productiva
3. Costes medios de producción
4. Resultados económicos de las explotaciones
5. Indices técnico-económicos
 - 5.1. Análisis de los índices técnico-económicos

Alfalfa seco

1. Situación de las explotaciones
2. Estructura
 - 2.1. Superficie
 - 2.2. Mano de obra
 - 2.3. Especialización productiva
3. Costes medios de producción
4. Resultados económicos de las explotaciones
5. Indices técnico-económicos
 - 5.1. Análisis de los índices técnico-económicos

Vid

1. Situación de las explotaciones
2. Estructura
 - 2.1. Superficie
 - 2.2. Mano de obra
 - 2.3. Especialización productiva
3. Costes medios de producción
4. Resultados económicos de las explotaciones
5. Indices técnico-económicos
 - 5.1. Análisis de los índices técnico-económicos
6. Resultados en dos zonas de distinta D.O.
 - 6.1. Costes medios de producción
 - 6.2. Resultados económicos de las explotaciones
 - 6.3. Indices técnico-económicos
 - 6.4. Análisis de los índices técnico-económicos

Olivo

1. Situación de las explotaciones
2. Estructura
 - 2.1. Superficie
 - 2.2. Mano de obra
 - 2.3. Especialización productiva
3. Costes medios de producción
4. Resultados económicos de las explotaciones
5. Indices técnico-económicos
 - 5.1. Análisis de los índices técnico-económicos

Almendro

1. Situación de las explotaciones
2. Estructura
 - 2.1. Superficie
 - 2.2. Mano de obra
 - 2.3. Especialización productiva
3. Costes medios de producción
4. Resultados económicos de las explotaciones
5. Indices técnico-económicos
 - 5.1. Análisis de los índices técnico-económicos

CULTIVOS DE REGADIO
CULTIVOS DE REGADIO EXTENSIVO

Alfalfa regadío

1. Situación de las explotaciones
2. Estructura
 - 2.1. Superficie
 - 2.2. Mano de obra
 - 2.3. Especialización productiva
3. Costes medios de producción
4. Resultados económicos de las explotaciones
5. Índices técnico-económicos
 - 5.1. Análisis de los índices técnico-económicos

Maíz Grano

1. Situación de las explotaciones
2. Estructura
 - 2.1. Superficie
 - 2.2. Mano de obra
 - 2.3. Especialización productiva
3. Costes medios de producción
4. Resultados económicos de las explotaciones
5. Índices técnico-económicos
 - 5.1. Análisis de los índices técnico-económicos

Cebada

1. Situación de las explotaciones
2. Estructura
 - 2.1. Superficie
 - 2.2. Mano de obra
 - 2.3. Especialización productiva
3. Costes medios de producción
4. Resultados económicos de las explotaciones
5. Índices técnico-económicos
 - 5.1. Análisis de los índices técnico-económicos

Trigo

1. Situación de las explotaciones
2. Estructura
 - 2.1. Superficie
 - 2.2. Mano de obra
 - 2.3. Especialización productiva
3. Costes medios de producción
4. Resultados económicos de las explotaciones
5. Índices técnico-económicos
 - 5.1. Análisis de los índices técnico-económicos

Colza

1. Situación de las explotaciones
2. Estructura
 - 2.1. Superficie
 - 2.2. Mano de obra
 - 2.3. Especialización productiva
3. Costes medios de producción
4. Resultados económicos de las explotaciones
5. Índices técnico-económicos
 - 5.1. Análisis de los índices técnico-económicos

Girasol

1. Situación de las explotaciones
2. Estructura
 - 2.1. Superficie
 - 2.2. Mano de obra
 - 2.3. Especialización productiva
3. Costes medios de producción
4. Resultados económicos de las explotaciones
5. Indices técnico-económicos
 - 5.1. Análisis de los índices técnico-económicos

CULTIVOS INTENSIVOS HORTICOLAS EN TIERRA DE LABOR

Alcachofa

1. Situación de las explotaciones
2. Estructura
 - 2.1. Superficie
 - 2.2. Mano de obra
 - 2.3. Especialización productiva
3. Costes medios de producción
4. Resultados económicos de las explotaciones
5. Indices técnico-económicos
 - 5.1. Análisis de los índices técnico-económicos

Brócoli

1. Situación de las explotaciones
2. Estructura
 - 2.1. Superficie
 - 2.2. Mano de obra
 - 2.3. Especialización productiva
3. Costes medios de producción
4. Resultados económicos de las explotaciones
5. Indices técnico-económicos
 - 5.1. Análisis de los índices técnico-económicos

Coliflor

1. Situación de las explotaciones
2. Estructura
 - 2.1. Superficie
 - 2.2. Mano de obra
 - 2.3. Especialización productiva
3. Costes medios de producción
4. Resultados económicos de las explotaciones
5. Indices técnico-económicos
 - 5.1. Análisis de los índices técnico-económicos

Esparrago

1. Situación de las explotaciones
 - Estructura
 - 2.1. Superficie
 - 2.2. Mano de obra
 - 2.3. Especialización productiva
3. Costes medios de producción
4. Resultados económicos de las explotaciones
5. Indices técnico-económicos
 - 5.1. Análisis de los índices técnico-económicos

Pimiento

1. Situación de las explotaciones
2. Estructura
 - 2.1. Superficie
 - 2.2. Mano de obra
 - 2.3. Especialización productiva
3. Costes medios de producción
4. Resultados económicos de las explotaciones
5. Indices técnico-económicos
 - 5.1. Análisis de los índices técnico-económicos

Tomate

1. Situación de las explotaciones
2. Estructura
 - 2.1. Superficie
 - 2.2. Mano de obra
 - 2.3. Especialización productiva
3. Costes medios de producción
4. Resultados económicos de las explotaciones
5. Indices técnico-económicos
 - 5.1. Análisis de los índices técnico-económicos

Maíz dulce

1. Situación de las explotaciones
2. Estructura
 - 2.1. Superficie
 - 2.2. Mano de obra
 - 2.3. Especialización productiva
3. Costes medios de producción
4. Resultados económicos de las explotaciones
5. Indices técnico-económicos
 - 5.1. Análisis de los índices técnico-económicos

CULTIVOS LEÑOSOS

Olivo

1. Situación de las explotaciones
2. Estructura
 - 2.1. Superficie
 - 2.2. Mano de obra
 - 2.3. Especialización productiva
3. Costes medios de producción
4. Resultados económicos de las explotaciones
5. Indices técnico-económicos
 - 5.1. Análisis de los índices técnico-económicos

Peral

1. Situación de las explotaciones
2. Estructura
 - 2.1. Superficie
 - 2.2. Mano de obra
 - 2.3. Especialización productiva
3. Costes medios de producción
4. Resultados económicos de las explotaciones
5. Indices técnico-económicos
 - 5.1. Análisis de los índices técnico-económicos

**GANADERIA
RUMIANTES**

Vacuno de leche

1. Situación de las explotaciones
2. Estructura
 - 2.1. Superficie
 - 2.2. Número de vacas
 - 2.3. Mano de obra
 - 2.4. Carga ganadera
 - 2.5. Especialización productiva
3. Costes medios de producción
4. Resultados económicos de las explotaciones
5. Indices técnico-económicos
 - 5.1. Análisis de los índices técnico-económicos

Vacuno de carne

1. Situación de las explotaciones
2. Estructura
 - 2.1. Superficie
 - 2.2. Número de vacas
 - 2.3. Mano de obra
 - 2.4. Especialización productiva
3. Costes medios de producción
4. Resultados económicos de las explotaciones
5. Indices técnico-económicos
 - 5.1. Análisis de los índices técnico-económicos
ducción diferenciadas

Ovino de leche

1. Situación de las explotaciones
2. Estructura
 - 2.1. Superficie
 - 2.2. Número de ovejas
 - 2.3. Mano de obra
 - 2.4. Especialización productiva
3. Costes medios de producción
4. Resultados económicos de las explotaciones
5. Indices técnico-económicos
 - 5.1. Análisis de los índices técnico-económicos

Ovino de carne

1. Situación de las explotaciones
2. Estructura
 - 2.1. Superficie
 - 2.2. Número de ovejas
 - 2.3. Mano de obra
 - 2.4. Especialización productiva
3. Costes medios de producción
4. Resultados económicos de las explotaciones
5. Indices técnico-económicos
 - 5.1. Análisis de los índices técnico-económicos

MONOGASTRICOS

Porcino de cría y engorde

1. Situación de las explotaciones
2. Estructura
 - 2.1. Número de cerdas
 - 2.2. Mano de obra
 - 2.3. Especialización productiva
3. Costes medios de producción
4. Resultados económicos de las explotaciones
5. Indices técnico-económicos
 - 5.1. Análisis de los índices técnico-económicos

Cunícola

1. Situación de las explotaciones
2. Estructura
 - 2.1. Número de conejas
 - 2.2. Mano de obra
 - 2.3. Especialización productiva
3. Costes medios de producción
4. Resultados económicos de las explotaciones
5. Indices técnico-económicos
 - 5.1. Análisis de los índices técnico-económicos

Nota: A modo de ejemplo, solamente se presentan los resultados de la Cebada y del Trigo. La publicación completa puede ser consultada en la web del Departamento

Introducción

En esta publicación se analizan los resultados técnico-económicos obtenidos en el año 2021 en las explotaciones agrarias adscritas a la RICAN, en colaboración con el Instituto Navarro de Tecnologías e Infraestructuras Agroalimentarias, INTIA, y otras Oficinas Contables, que han recogido y procesado los datos aportados por los agricultores y ganaderos participantes.

Durante el año 2021 se han analizado las actividades siguientes:

Cultivos		Ganadería
Secano	Regadio	Rumiantes
Cebada	EXTENSIVO	Vacuno de leche
Trigo	Alfalfa	Vacuno de carne
Avena	Maíz grano	Ovino de leche
Girasol	Cebada	Ovino de carne
Colza	Trigo	
Guisante y habas	Colza	
Veza	Girasol	
Alfalfa	INTENSIVO	
LEÑOSOS	Hotícolas en t. de labor	
Vid	Alcachofa	
Olivo	Brócoli	
Almendro	Coliflor	
	Espárrago	
	Pimiento	
	Tomate	
	Maíz dulce	
	LEÑOSOS	
	Olivo	
	Peral	
		Monogástricos
		Porcino de cría y engorde
		Cunícola

Metodología

Organización y esquema del trabajo

Este estudio se ha realizado a partir de los datos reales de las explotaciones que aportan sus datos a la RICAN, a través de sus Oficinas Contables (I.N.T.I.A. y otras).

Tipología de las explotaciones agrarias adscritas a la RICAN

Tipología de las explotaciones agrarias de la Navarra según su Orientación Técnico-económica. Fuente Reglamento Nº 2015/220 de la comisión, por la que se establece una tipología comunitaria de las explotaciones agrícolas	
151 Cereales excepto arroz; semillas oleaginosas y proteaginosas	481 Ovino
152 Arroz	482 Ovinos y bovinos combinados
153 Combinación de cereales, arroz, semillas oleaginosas y proteaginosas	483 Caprinos
161 Raíces y tubérculos	484 Herbívoros
162 Combinación de cereales, oleaginosas, proteaginosas, raíces y tubérculos	511 Porcino de cría
163 Cultivos de hortalizas al aire libre	512 Porcino de engorde
164 Tabaco	513 Porcino de cría y engorde
165 Algodón	521 Gallinas ponedoras
166 Combinaciones de grandes cultivos	522 Aves de corral de carne
211 Hortalizas en invernadero	523 Ponedoras y aves de corral de carne
212 Floricultura en invernadero	530 Varias combinaciones de granívoros
213 Policultivo hortícola en invernadero	611 Horticultura y cultivos permanentes
221 Hortalizas al aire libre	612 Grandes cultivos y horticultura
222 Floricultura al aire libre	613 Grandes cultivos y vides
223 Policultivo hortícola al aire libre	614 Grandes cultivos y cultivos permanentes
231 Cultivo de setas	615 Policultivo con orientación grandes cultivos
232 Viveros	616 Otros policultivos
233 Horticultura diversa	731 Poliganadería con orientación lechera
351 Vinos de calidad	732 Poliganadería con orientación herbívoros no lecheros
352 Vinos distintos de los vinos de calidad	741 Granívoros y bovinos lecheros combinados
353 Uva de mesa	742 Granívoros y herbívoros no lecheros
354 Otros viñedos	831 Grandes cultivos y bovinos lecheros
361 Frutos distintos de cítricos, tropicales y de cáscara	832 Bovinos lecheros y grandes cultivos
362 Cítricos	833 Grandes cultivos y herbívoros no lecheros
363 Frutos de cáscara	834 Herbívoros no lecheros y grandes cultivos
364 Frutos tropicales	841 Grandes cultivos y granívoros
365 Frutos mixtos	842 Cultivos permanentes y herbívoros
370 Aceitunas	843 Apicultura
380 Varias combinaciones de cultivos permanentes	844 Varios cultivos y ganaderías mixtas
450 Bovinos lecheros	900 No clasificadas
460 Bovinos de cría y carne	
470 Bovinos de leche, cría y carne combinados	

Con fines de eficacia y manejabilidad de la información, se ha procedido a la agrupación de las orientaciones técnico-económicas OTES poco importantes en grupos de OTES.

Para definir la tipología de las explotaciones se han utilizado los datos de Producción Estándar de 2017 (como promedio de los años 2015 a 2019) para Navarra.

Se ha calculado el valor de la Dimensión Económica de la explotación agregando la Producción Estándar de cada una de las actividades agrarias y/o ganaderas que componen la actividad de la explotación.

Hay que resaltar el hecho de que el campo de observación de la RICAN, se circunscribe a aquellas explotaciones agrarias con una dimensión económica superior a 8.000 Euros de Producción Estándar, lo que supone un total de 7.648 explotaciones, representando el 59,16% del total de las explotaciones y un 97,93% de la Producción Estándar total según el Censo Agrario de 2021, en adelante Censo 2021.

Agregación de las OTES para la elaboración del plan de muestreo de la RICAN

Debido al gran número de OTES existentes en Navarra (56 de un total de 62) y considerando que se han adoptado 4 clases de dimensión, parece lógico el agregar por grupos las distintas OTES, a efectos de determinar la representatividad, siguiendo los criterios siguientes:

- 1º.- No descartar ninguna OTE.
2º.- Agregar las OTES con un cierto grado de proximidad.

Denominación	Composición	% de la Producción Estandar	% de nº de explot.
MOTE	del grupo	respecto al campo de observación	
10 Cultivos extensivos	151; 152; 153; 161; 162; 163; 164; 165; 166	17,3	25,4
20 Horticultura	211; 212; 213; 221; 222; 223; 231; 232; 233	0,1	0,6
30 Cultivos Leñosos	351; 352; 353; 354; 361; 362; 363; 364; 365; 370; 380	2,5	5,3
45 + 49 Bovinos	450; 460; 470	30,2	27,8
48 Ovinos, caprinos y otros herbívoros	481; 482; 483; 484	6,0	21,3
50 Granívoros	511; 512; 513; 521; 522; 523; 530	39,0	11,2
60 Policultivos	611; 612; 613; 614; 615; 616	2,2	5,0
70 Poligandería	731; 732; 741; 742	0,2	0,6
80 Mixtas	831; 832; 833; 834; 841; 842; 843; 844	2,4	2,7
90 Explotaciones no clasificadas	900;	0,0	0,0

Clases de dimensión europea CDE

Se han definido 14 clases según el Reglamento 2015/220 de la Comisión, en función de la Producción Estándar de la explotación. Que con fines de eficacia y manejabilidad se agrupan en 3 conjuntos por encima de 8.000€. Estas clases son:

Clase	Límites del Reglamento (Euros)	Límites a efectos del análisis	Agrupación
I	menos de 2.000 €	0	Menos de 8.000€
II	de 2.000 a menos de 4.000 €		
III	de 4.000 a menos de 8.000 €		
IV	de 8.000 a menos de 15.000 €	2	De 8.000 a 25.000€
V	de 15.000 a menos de 25.000 €		
VI	de 25.000 a menos de 50.000 €	3	De 25.000 a 100.000€
VII	de 50.000 a menos de 100.000 €		
VIII	de 100.000 a menos de 250.000 €	5	De 100.000 a 500.000€
IX	de 250.000 a menos de 500.000 €		
X	de 500.000 a menos de 750.000 €	6	De 500.000€ y más
XI	de 750.000 a menos de 1.000.000 €		
XII	de 1.000.000 a menos de 1.500.000 €		
XIII	de 1.500.000 a menos de 3.000.000 €		
XIV	de 3.000.000 de € a más		

Determinación del tamaño y método de selección de la muestra

Para la determinación del tamaño de la muestra se sigue la metodología de la RICA comunitaria (Red de Información Contable Agrícola) y se ha utilizado la información suministrada por el Censo 2021.

En síntesis, dicha metodología tiene en cuenta la variabilidad de las explotaciones a la hora de establecer la muestra.

Esto implica, en particular, que aunque en un estrato haya numerosas explotaciones, si éstas son muy homogéneas bastará observar muy pocas (incluso sólo una) para tener una buena información del estrato. Lo contrario sucederá en un estrato en que las explotaciones difieran notablemente unas de otras, en él será preciso observar muchas explotaciones para tener una buena información.

Definición y elementos de cálculo del margen bruto y criterios utilizados en el cálculo del coste de producción.

De acuerdo con lo establecido en el Reglamento N° 2015/220 de la Comisión, por la que se establece una tipología comunitaria de las explotaciones agrícolas, para el cálculo de la producción estándar se han tenido en cuenta los siguientes criterios.

Se entiende por producción estándar, el valor estándar de la producción bruta. La producción estándar se determinará por regiones y para las distintas especialidades vegetales y animales. La producción estándar total de la explotación equivaldrá a la suma de los valores obtenidos para cada característica multiplicando las producciones estándares por unidad por el número de unidades correspondientes.

Para el cálculo del margen bruto se han tenido en cuenta los siguientes criterios:

Se entiende por margen bruto de una actividad agrícola o ganadera el valor de la producción bruta, del que se deducen determinados costes directos específicos.

La producción bruta es igual a la suma del valor del producto o productos principales y del producto o productos secundarios. Dichos valores se calculan multiplicando la producción por unidad (deduciendo las posibles pérdidas) por el precio a la salida de la explotación, excluido el impuesto sobre el valor añadido.

En la producción bruta se incluye asimismo el importe de las subvenciones vinculadas a los productores, a las superficies y al ganado, las variaciones de inventario de almacén y de censo de ganado, deduciendo de las mismas las compras de ganado para vida.

Los costes directos que deben deducirse de la producción bruta para calcular el margen bruto son los siguientes:

1. Para las producciones vegetales:
 - Semillas y plantas (compradas y producidas en la explotación).
 - Abonos comprados.
 - Productos fitosanitarios.
 - Otros gastos específicos de los cultivos.

2. Para los productos animales:
 - Alimentos del ganado:
 - Pastos, rastrojos, montaneras y corralizas
 - Forrajes y subproductos
 - Alimentos concentrados (comprados o producción en la explotación)
 - Compra de animales para cebo
 - Productos zoonosanitarios y su aplicación (veterinario)
 - Gastos de reproducción
 - Otros suministros para el ganado, que incluyen:
 - Otros gastos veterinarios
 - Gastos de control de rendimientos y similares
 - Gastos de comercialización (por ejemplo, selección, limpieza, envasado) y de transformación
 - Costes directos varios

Se establece que no se incluirán en los costes directos, que deben deducirse para el cálculo del margen bruto, los relativos a la mano de obra y a la maquinaria.

No obstante, en este trabajo se analizan también los márgenes brutos resultantes de deducir del anterior los costes directos de maquinaria y mano de obra.

Dichos costes directos se determinan en función de los precios de compra, excluido el impuesto sobre el valor añadido, y deduciendo de los mismos las subvenciones vinculadas a los elementos de dichos costes.

El margen bruto se calcula para un periodo de 12 meses. En el caso de actividades agrícolas se determina en función de la superficie por Ha. y por cabeza de ganado, cuando se trate de actividades ganaderas.

Cálculo del coste de producción

En el cálculo de los costes de producción, los gastos directos del ganado y cultivos vienen perfectamente diferenciados en la contabilidad.

Sin embargo, existe la dificultad de atribuir los costes de mano de obra, maquinaria y los gastos indirectos pagados y calculados.

El criterio establecido para el reparto de estos costes entre los distintos cultivos y actividades ganaderas se basa en dos variables que definen la importancia de cada cultivo o actividad ganadera dentro de la explotación: la superficie y el producto bruto.

Criterios de reparto de los costes de maquinaria y mano de obra de la explotación y de los costes indirectos entre las distintas actividades productivas.

Los problemas que se presentan al intentar imputar los costes de la mano de obra y maquinaria y los costes indirectos a cada una de las actividades productivas, ha sido la causa de que la mayoría de los estudios económicos de las explotaciones agrarias se limiten al cálculo de los márgenes brutos.

Dichos costes (maquinaria, mano de obra y costes indirectos) incluidos en la contabilidad general de la explotación se han repartido entre las diversas contabilidades analíticas de los cultivos o ganados de acuerdo a los siguientes criterios. Se deben distinguir dos casos:

1. Explotaciones de cultivos

- a) Se repartirán proporcionalmente a la superficie de cada cultivo los siguientes costes:
 - Carburantes y lubricantes
 - Reparaciones y repuestos de la maquinaria y equipo
 - Canon de arrendamiento pagado y calculado (1)
 - Amortizaciones de mejoras, cultivos permanentes, edificios e instalaciones y maquinaria y equipo.

- b) Se repartirán proporcionalmente a la media ponderada del producto bruto de cada cultivo los costes siguientes:
 - Mano de obra asalariada y familiar (2)
 - Cargas sociales
 - Intereses y gastos financieros
 - Contribuciones e impuestos
 - Conservación de edificios y mejoras
 - Otros gastos generales
 - Remuneración de otros capitales propios:
 - $0,03 \times (\text{Total activo} - \text{Tierras agrícolas} - \text{Superficie forestal} - \text{Total deudas})$

2. Explotaciones de ganado

Las explotaciones ganaderas analizadas son puras, es decir con una única actividad ganadera por lo que los costes corresponden en su totalidad a la actividad ganadera ejercida.

Relación de abreviaturas que aparecen en la publicación y su correspondiente significado:

U.G.M.= Unidad de Ganado Mayor
S.A.U.= Superficie Agrícola Útil
Ha.= Hectárea
U.T.A.= Unidad de Trabajo Año
M.O.T.E.= Macro Orientación Técnico Económica
O.T.E. = Orientación Técnico Económica

(1) - El canon de arrendamiento pagado y calculado para la superficie de secano se repartirá proporcionalmente a la superficie de los cultivos de secano. Igualmente, el canon de arrendamiento pagado y calculado para el regadío se repartirá en proporción a la superficie de los distintos cultivos de regadío.

(2) - 1 U.T.A. de mano de obra familiar se ha valorado en 16.450 euros para el año 2021.

CULTIVOS DE SECANO

Cebada

Situación de las explotaciones

Los datos que se publican a continuación sobre la cebada, se refieren única y exclusivamente a cebada cultivada en secano, sin diferenciación de ciclo.

Se han analizado los datos de 76 explotaciones que en el año 2021 cultivaron, ente otras actividades, cebada.

En el cuadro siguiente se indica la distribución de estas explotaciones por comarcas agrarias, así como la superficie cultivada de cebada.

Distribución por comarcas agrarias de las explotaciones

Comarcas Agrarias	Número de explotaciones	Superficie de cebada	
		en has.	%
2.- Pirineos	2	80,78	3,3
3.- Cuenca de Pamplona	7	89,59	3,6
4.-Tierra Estella	29	768,90	30,9
5.- Navarra media	20	732,93	29,5
6.- Ribera Alta	14	696,29	28,0
7.- Ribera Baja	4	117,76	4,7
Total	76	2.486,25	100,0

Estructura

Superficie

Superficie agrícola útil media: 141,00 ha

Superficie media de cultivo: 32,71 ha

Distribución de las explotaciones por su superficie

Nº de Has de S.A.U.	Nº de explotaciones	%
Hasta 50	11	14,47
De 50 a 75	13	17,11
De 75 a 100	10	13,16
De 100 a 150	21	27,63
Más de 150	21	27,63
Total	76	100,00

Mano de obra

Mano de obra total: 1,851 UTA / explotación

Especialización productiva

Producción del cultivo: 14,60% de la producción bruta total

Costes medios de producción

Cálculo de costes			
Concepto	Euros/ha.	Euros/Kg.	%
I. Costes directos			
Semillas y plantas	76,16	0,0203	7,00
Fertilizantes	157,14	0,0420	14,47
Productos fitosanitarios	80,89	0,0216	7,44
Otros suministros	13,71	0,0037	1,27
Total	327,90	0,0876	30,18
II. Costes maquinaria			
Trabajos contratados	52,09	0,0139	4,79
Carburantes y lubricantes	74,83	0,0200	6,89
Reparaciones y repuestos	83,64	0,0223	7,69
Total	210,56	0,0562	19,37
III. Costes mano de obra			
Mano de obra asalariada y cargas sociales	77,97	0,0208	7,17
Total	77,97	0,0208	7,17
IV. Costes indirectos pagados			
Intereses y gastos financieros	4,53	0,0012	0,41
Canon de arrendamiento	97,11	0,0259	8,93
Contribuciones e impuestos	6,13	0,0016	0,55
Conservación edificios y mejoras	1,73	0,0005	0,17
Otros gastos generales	26,23	0,0070	2,41
Total	135,73	0,0362	12,47
V. Amortizaciones			
Amortizaciones	136,65	0,0365	12,58
Total	136,65	0,0365	12,58
Subtotal	888,81	0,2373	81,77
VI. Otros costes indirectos			
Renta de la tierra	84,61	0,0226	7,79
Intereses otros capitales propios	31,95	0,0085	2,93
Mano de obra familiar	81,73	0,0218	7,51
Total	198,29	0,0529	18,23
Coste de producción completo	1.087,10	0,2902	100,00

Resultados económicos de las explotaciones

Índices económicos		
Concepto	Euros/ha.	Euros/Kg.
Producto bruto	827,14	0,2208
Costes directos	327,90	0,0876
Margen bruto estandar (1)	499,24	0,1332
Margen bruto (2)	210,71	0,0562
Costes indirectos pagados	135,73	0,0362
Renta disponible (3)	74,98	0,0200
Amortizaciones	136,65	0,0365
Margen neto (4)	-61,67	-0,0165
Otros costes indirectos	198,29	0,0529
Beneficio empresarial (5)	-259,96	-0,0694

- (1) Producto bruto - costes directos
 (2) Margen bruto estándar - (maquinaria + mano de obra asalariada)
 (3) Margen bruto - costes indirectos pagados
 (4) Renta disponible – amortizaciones
 (5) Margen neto - otros costes indirectos

Concepto	
P.B. Cebada y paja/ha.	827,14
Subvenciones directas	0,00
P.B.Total /ha.	827,14

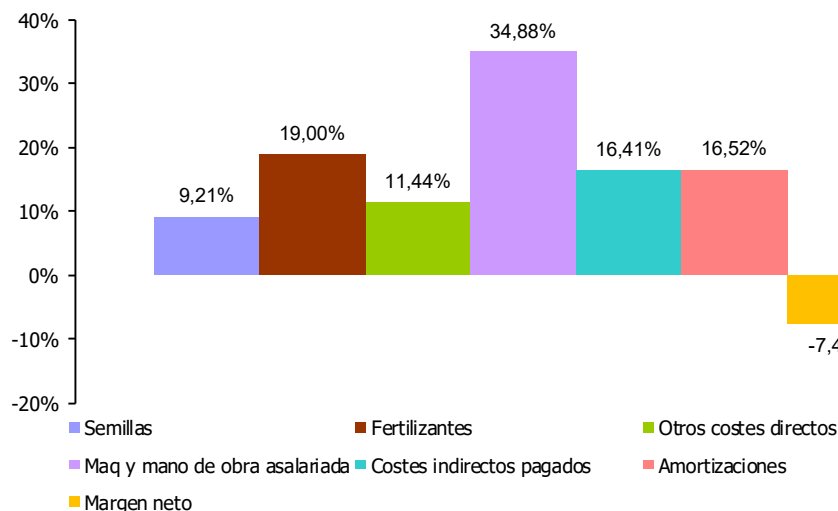
Índices técnico-económicos**Resumen de los principales índices técnico-económicos**

Concepto	
I. Estructura	
Nº explotaciones analizadas	76
S.A.U. (has.)/explotación	141,00
Sup. de cebada (Has.)/Explotación	32,71
U.T.A./explotación	1,85
S.A.U. (has.)/U.T.A.	76,18
Nº de has. de cebada/U.T.A.	17,67
Producción estandar Euros/ha	721,40
II. Producción	
Kilos de cebada/ha.	3.746
Kilos de cebada/explotación	122.524
Kilos de cebada/U.T.A.	66.193
Precio de venta/kilo cebada en euros	0,2172
Precio obtenido/kilo cebada en euros	0,2208
III. Costes	
Coste total por kilo en euros	0,2902
Coste por kilo sin incluir la mano de obra familiar ni los intereses de capitales propios en euros	0,2373
IV. Beneficio	
Margen neto del cultivo por ha. en euros	-61,67
Beneficio empresarial por ha. en euros	-259,96

Análisis de los índices técnico-económicos

El margen neto por hectárea fue de -61,67 euros

El beneficio empresarial por hectárea fue de -259,96 euros, lo que quiere decir que las explotaciones analizadas no fueron capaces de remunerar los capitales propios de explotación ni la mano de obra familiar.

Distribución porcentual de Producto Bruto (media ponderada de 76 explotaciones)

Producto Bruto = 827,14 €/ha. (Venta de cebada y paja = 827,14 € + Subvenciones = 0,00 €)

Resultados en distintas Comarcas Agrarias**Costes medios de producción****Cálculo de costes**

	Com nº II y III		Com. nº IV		Com. nº V		Com.nº VI		Com.nº VII	
	euros/ha.	euros/kg.	euros/ha.	euros/kg.	euros/ha.	euros/kg.	euros/ha.	euros/kg.	euros/ha.	euros/kg.
I. Costes directos										
Semillas y plantas	63,27	0,0100	73,85	0,0146	65,16	0,0189	91,43	0,0391	88,02	0,0525
Fertilizantes	166,03	0,0263	180,13	0,0357	174,03	0,0504	119,50	0,0511	111,63	0,0666
Productos fitosanitarios	112,53	0,0178	82,05	0,0162	90,88	0,0263	64,14	0,0274	64,44	0,0385
Otros suministros	13,11	0,0021	16,22	0,0032	10,55	0,0031	15,72	0,0067	5,87	0,0035
Total	354,94	0,0562	352,25	0,0697	340,62	0,0987	290,79	0,1243	269,96	0,1611
II. Costes maquinaria										
Trabajos contratados	109,64	0,0174	59,75	0,0118	30,98	0,0090	52,70	0,0225	48,20	0,0288
Carburantes y lubricantes	36,77	0,0058	81,92	0,0162	70,94	0,0206	77,60	0,0332	75,84	0,0453
Reparaciones y repuestos	32,73	0,0052	95,04	0,0188	95,50	0,0277	81,70	0,0349	59,14	0,0353
Total	179,14	0,0284	236,71	0,0468	197,42	0,0573	212,00	0,0906	183,18	0,1094
III. Costes mano de obra										
Mano de obra asalariada y cargas sociales	0,00	0,0000	120,49	0,0239	37,43	0,0108	45,19	0,0193	62,40	0,0372
Total	0,00	0,0000	120,49	0,0239	37,43	0,0108	45,19	0,0193	62,40	0,0372
IV. Costes indirectos pagados										
Intereses y gastos financieros	0,00	0,0000	2,12	0,0004	6,51	0,0019	5,43	0,0023	1,53	0,0009
Canon de arrendamiento	34,26	0,0054	91,06	0,0180	78,16	0,0226	91,62	0,0392	188,34	0,1124
Contribuciones e impuestos	5,00	0,0008	6,69	0,0013	12,86	0,0037	2,94	0,0013	1,36	0,0008
Conservación edificios y mejoras	0,37	0,0001	1,14	0,0002	7,11	0,0021	0,01	0,0000	0,00	0,0000
Otros gastos generales	4,24	0,0007	28,50	0,0056	40,61	0,0118	13,49	0,0058	15,43	0,0092
Total	43,87	0,0070	129,51	0,0255	145,25	0,0421	113,49	0,0486	206,66	0,1233
V. Amortizaciones										
Amortizaciones	26,09	0,0041	145,05	0,0287	154,05	0,0446	139,09	0,0595	125,31	0,0748
Total	26,09	0,0041	145,05	0,0287	154,05	0,0446	139,09	0,0595	125,31	0,0748
Subtotal	604,04	0,0957	984,01	0,1946	874,77	0,2535	800,56	0,3423	847,51	0,5058
VI. Otros costes indirectos										
Renta de la tierra	481,49	0,0763	87,57	0,0173	62,48	0,0181	47,35	0,0203	27,38	0,0163
Intereses otros capitales propios	79,07	0,0125	42,63	0,0084	38,62	0,0112	15,74	0,0067	11,89	0,0071
Mano de obra familiar	110,50	0,0175	116,27	0,0230	99,80	0,0289	43,86	0,0188	29,40	0,0175
Total	671,06	0,1063	246,47	0,0487	200,90	0,0582	106,95	0,0458	68,67	0,0409
Coste de producción completo	1.275,10	0,2020	1.230,48	0,2433	1.075,67	0,3117	907,51	0,3881	916,18	0,5467

Resultados económicos de las explotaciones**Índices económicos**

Concepto	Com nº II y III		Com. nº IV		Com. nº V		Com.nº VI		Com.nº VII	
	euros/ha.	euros/kg.	euros/ha.	euros/kg.	euros/ha.	euros/kg.	euros/ha.	euros/kg.	euros/ha.	euros/kg.
Producto bruto	1.597,06	0,2531	912,08	0,1806	901,10	0,2611	537,37	0,2298	411,63	0,2457
Costes directos	354,94	0,0562	352,25	0,0697	340,62	0,0987	290,79	0,1243	269,96	0,1611
Margen bruto estándar (1)	1.242,12	0,1969	559,83	0,1109	560,48	0,1624	246,58	0,1055	141,67	0,0846
Margen bruto (2)	1.062,98	0,1685	202,63	0,0402	325,63	0,0943	-10,61	-0,0044	-103,91	-0,0620
Costes indirectos pagados	43,87	0,0070	129,51	0,0255	145,25	0,0421	113,49	0,0486	206,66	0,1233
Renta disponible (3)	1.019,11	0,1615	73,12	0,0147	180,38	0,0522	-124,10	-0,0530	-310,57	-0,1853
Amortizaciones	26,09	0,0041	145,05	0,0287	154,05	0,0446	139,09	0,0595	125,31	0,0748
Margen neto (4)	993,02	0,1574	-71,93	-0,0140	26,33	0,0076	-263,19	-0,1125	-435,88	-0,2601
Otros costes indirectos	671,06	0,1063	246,47	0,0487	200,90	0,0582	106,95	0,0458	68,67	0,0409
Beneficio empresarial (5)	321,96	0,0511	-318,40	-0,0627	-174,57	-0,0506	-370,14	-0,1583	-504,55	-0,3010

- (1) Producto bruto - costes directos
- (2) Margen bruto estándar - (maquinaria + mano de obra asalariada)
- (3) Margen bruto - costes indirectos pagados
- (4) Renta disponible - amortizaciones
- (5) Margen neto - otros costes indirectos

Concepto	Com II-III	Com. IV	Com. V	Com. VI	Com. VII
P.B. Cebada y paja/ha.	1.597,06	912,08	901,10	537,37	411,63
Subvenciones directas	0,00	0,00	0,00	0,00	0,00
P.B.Total /ha.	1.597,06	912,08	901,10	537,37	411,63

Índices técnico-económicos

Resumen de los principales índices técnico-económicos					
	Com II - III	Com. IV	Com. V	Com. VI	Com. VII
I. Estructura					
Nº explotaciones analizadas	9	29	20	14	4
S.A.U. (has.)/explotación	64,08	109,46	129,7	223,78	309,58
Sup. de cebada (Has.)/Explotación	18,93	26,51	36,65	49,74	29,44
U.T.A./explotación	0,446	1,891	1,293	2,233	6,166
S.A.U. (has.)/U.T.A.	143,68	57,88	100,31	100,21	50,21
Nº de has. de cebada/U.T.A.	42,44	14,02	28,34	22,27	4,77
Producción estandar Euros/ha	721,40	721,40	721,40	721,40	721,40
II. Producción					
Kilos de cebada/ha.	6.310	5.050	3.451	2.338	1.675
Kilos de cebada/explotación	119.456	133.888	126.472	116.297	49.325
Kilos de cebada/U.T.A.	267.838	70.803	97.813	52.081	8.000
Precio de venta/kilo cebada en euros	0,2499	0,1794	0,251	0,2298	0,2457
Precio obtenido/kilo cebada en euros	0,2531	0,1806	0,2611	0,2298	0,2457
III. Costes					
Coste total por kilo en euros	0,2020	0,2433	0,3117	0,3881	0,5467
Coste por kilo sin incluir la mano de obra familiar ni los intereses de capitales propios en euros	0,0957	0,1946	0,2535	0,3423	0,5058
IV. Beneficio					
Margen neto del cultivo por ha. en euro	993,02	-71,93	26,33	-263,19	-435,88
Beneficio empresarial por ha. en euros	321,96	-318,40	-174,57	-370,14	-504,55

Análisis de los índices técnico-económicos**Estructura**

El número de hectáreas por explotación fue más alto en las explotaciones de la comarca VII.
El número de hectáreas por UTA fue más alto en las explotaciones de las comarcas nº II y III.

Producción

El rendimiento por hectárea fue más alto en las explotaciones de las comarcas nº II y III.
El número de kg de cebada por explotación fue más alto en las explotaciones de la comarca IV.
El número de kg de cebada por UTA fue más alto en las explotaciones de las comarcas nº II y III.

Costes

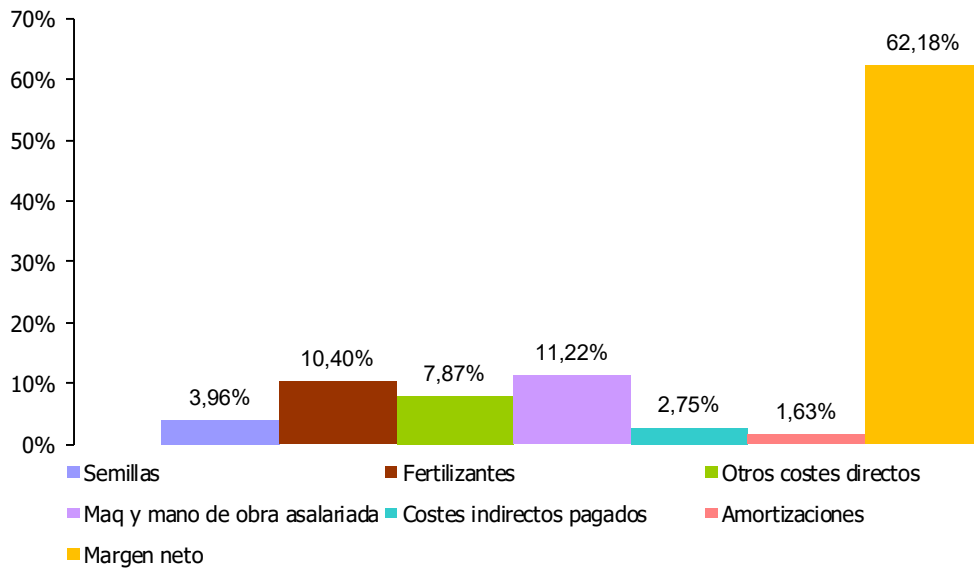
El coste total por kilo de cebada fue más bajo en las explotaciones de las comarcas nº II y III.

Beneficio

El Beneficio Empresarial por hectárea fue más alto en las explotaciones de las comarcas II y III.

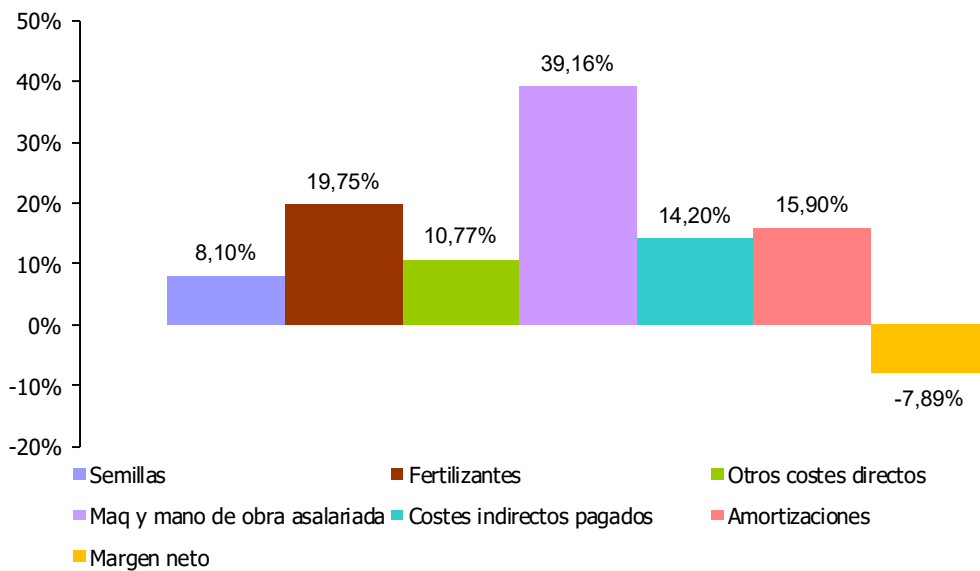
Distribución porcentual de Producto Bruto

Comarcas agrarias II y III (media ponderada de 9 explotaciones)



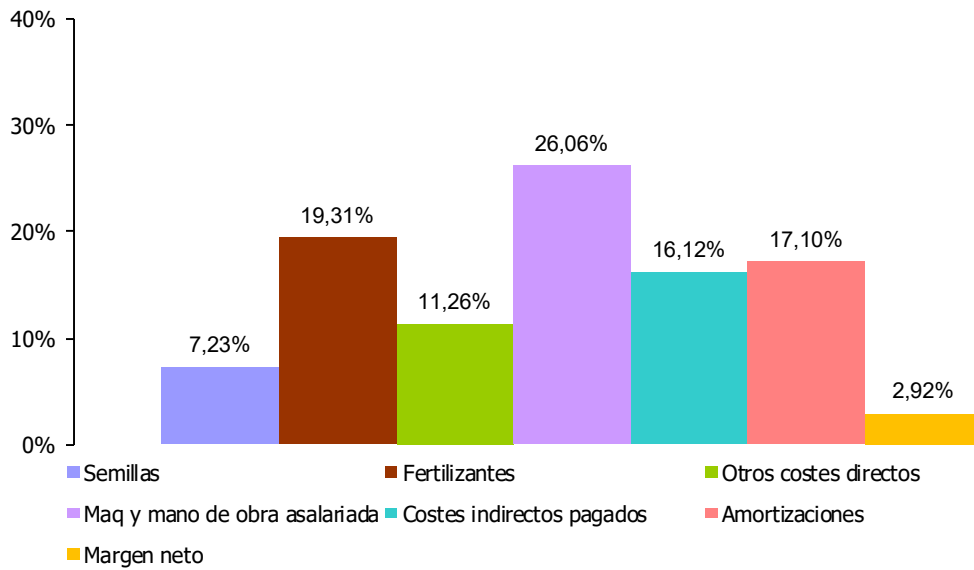
Producto Bruto = 1.597,07 €/ha. (Venta de cebada y paja = 1.597,06 € + Subvenciones = 0,00 €)

Comarca agraria IV (media ponderada de 29 explotaciones)



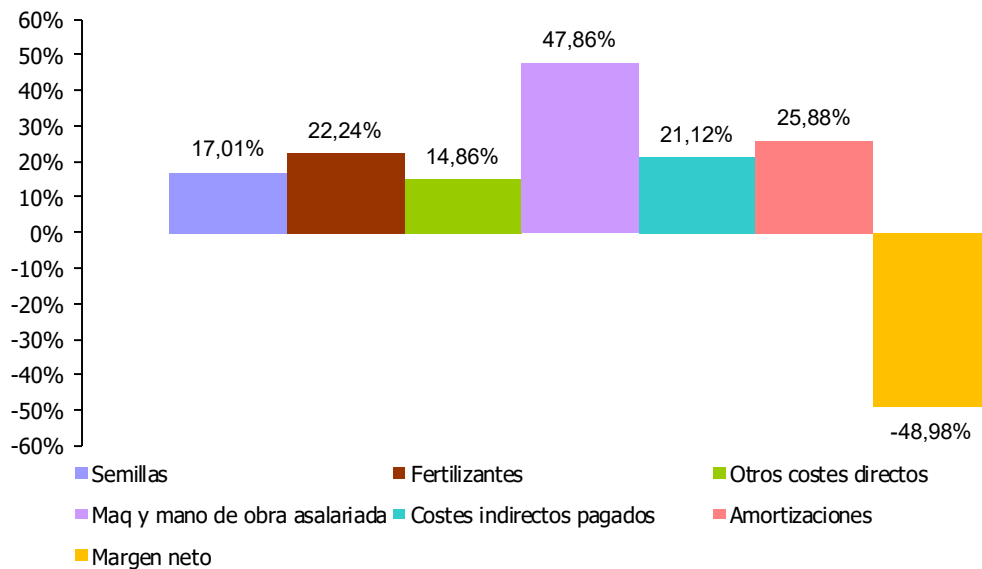
Producto Bruto = 912,08 €/ha. (Venta de cebada y paja = 912,08 € + Subvenciones = 0,00 €)

Comarca agraria V (media ponderada de 20 explotaciones)



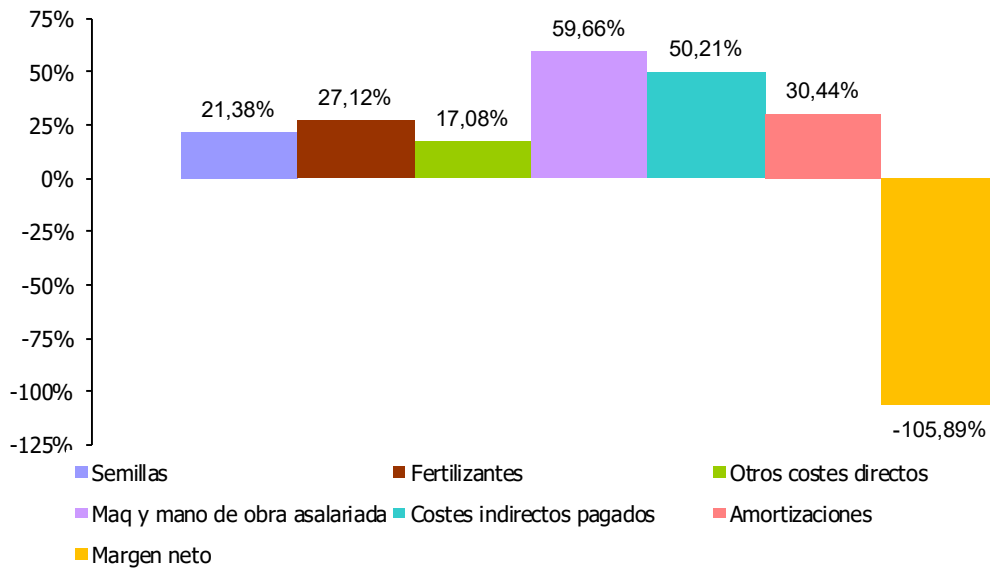
Producto Bruto = 901,1 €/ha. (Venta de cebada y paja = 901,1 € + Subvenciones = 0,00 €)

Comarca agraria VI (media ponderada de 14 explotaciones)



Producto Bruto = 537,37 €/ha. (Venta de cebada y paja = 537,07 € + Subvenciones = 0,00 €)

Comarca agraria VII (media ponderada de 4 explotaciones)



Producto Bruto = 411,63 €/ha. (Venta de cebada y paja = 411,63 € + Subvenciones = 0,00 €)

Trigo

Situación de las explotaciones

Los datos que se publican a continuación sobre trigo, se refieren única y exclusivamente a trigo blando, cultivado en secano.

Se han analizado los datos de 73 explotaciones que en el año 2021 cultivaron, ente otras actividades, trigo blando.

En el cuadro siguiente se indica la distribución de estas explotaciones por comarcas agrarias, así como la superficie cultivada de trigo.

Distribución por comarcas agrarias de las explotaciones

Comarcas Agrarias	Número de explotaciones	Superficie de trigo	
		en has.	%
2.- Pirineos	2	121,32	4,7
3.- Cuenca de Pamplona	9	167,90	6,5
4.- Tierra Estella	28	1.079,10	41,5
5.- Navarra media	21	724,98	27,9
6.- Ribera Alta	11	422,30	16,2
7.- Ribera Baja	2	84,31	3,2
Total	73	2.599,91	100,0

Estructura

Superficie

Superficie agrícola útil media: 139,74 ha

Superficie media de cultivo: 35,62 ha

Distribución de las explotaciones por su superficie

Nº de Has de S.A.U.	Nº de explotaciones	%
Hasta 50	11	15,07
De 50 a 75	15	20,55
De 75 a 100	7	9,59
De 100 a 150	20	27,39
Más de 150	20	27,40
Total	73	100,00

Mano de obra

Mano de obra total: 1,800 UTA / explotación

Especialización productiva

Producción del cultivo: 21,26% de la producción bruta total

Costes medios de producción

Cálculo de costes			
Concepto	Euros/ha.	Euros/Kg.	%
I. Costes directos			
Semillas y plantas	69,38	0,0152	5,83
Fertilizantes	203,83	0,0446	17,10
Productos fitosanitarios	87,11	0,0191	7,32
Otros suministros	14,84	0,0032	1,23
Total	375,16	0,0821	31,48
II. Costes maquinaria			
Trabajos contratados	48,26	0,0106	4,06
Carburantes y lubricantes	74,05	0,0162	6,21
Reparaciones y repuestos	80,83	0,0177	6,79
Total	203,14	0,0445	17,06
III. Costes mano de obra			
Mano de obra asalariada y cargas sociales	101,46	0,0222	8,51
Total	101,46	0,0222	8,51
IV. Costes indirectos pagados			
Intereses y gastos financieros	5,66	0,0012	0,46
Canon de arrendamiento	96,18	0,0210	8,05
Contribuciones e impuestos	8,10	0,0018	0,69
Conservación edificios y mejoras	2,12	0,0005	0,19
Otros gastos generales	33,60	0,0074	2,84
Total	145,66	0,0319	12,23
V. Amortizaciones			
Amortizaciones	133,12	0,0291	11,16
Total	133,12	0,0291	11,16
Subtotal	958,54	0,2098	80,44
VI. Otros costes indirectos			
Renta de la tierra	83,32	0,0182	6,98
Intereses otros capitales propios	43,41	0,0095	3,64
Mano de obra familiar	106,56	0,0233	8,94
Total	233,29	0,0510	19,56
Coste de producción completo	1.191,83	0,2608	100,00

Resultados económicos de las explotaciones

Índices económicos		
Concepto	Euros/ha.	Euros/Kg.
Producto bruto	1.108,05	0,2424
Costes directos	375,16	0,0821
Margen bruto estandar (1)	732,89	0,1603
Margen bruto (2)	428,29	0,0936
Costes indirectos pagados	145,66	0,0319
Renta disponible (3)	282,63	0,0617
Amortizaciones	133,12	0,0291
Margen neto (4)	149,51	0,0326
Otros costes indirectos	233,29	0,0510
Beneficio empresarial (5)	-83,78	-0,0184

- (1) Producto bruto - costes directos
 (2) Margen bruto estándar - (maquinaria + mano de obra asalariada)
 (3) Margen bruto - costes indirectos pagados
 (4) Renta disponible – amortizaciones
 (5) Margen neto - otros costes indirectos

Concepto	
P.B. Trigo y paja/ha.	1.108,05
Subvenciones directas	0,00
P.B.Total /ha.	1.108,05

Índices técnico-económicos

Resumen de los principales índices técnico económicos

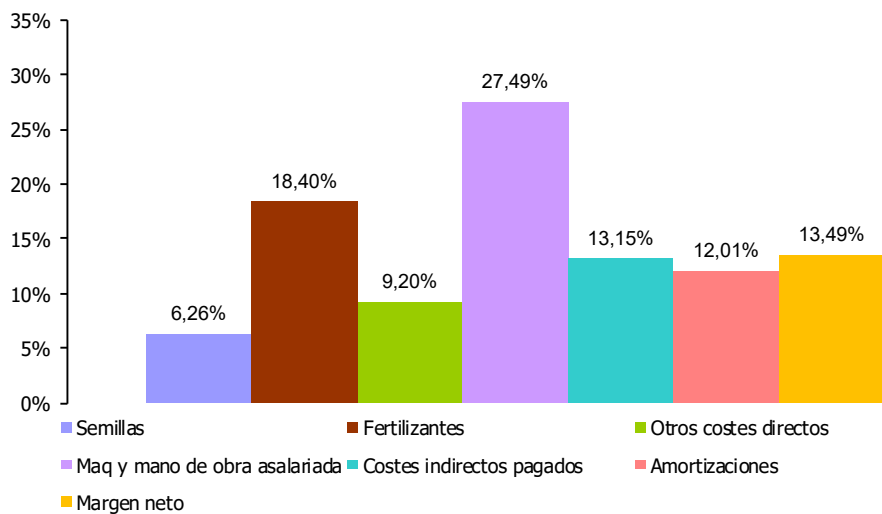
Concepto	
I. Estructura	
Nº explotaciones analizadas	73
S.A.U. (has.)/explotación	139,74
Sup. De trigo (Has.)/Explotación	35,62
U.T.A./explotación	1,80
S.A.U. (has.)/U.T.A.	77,63
Nº de has. de trigo/U.T.A.	19,79
Producción estandar Euros/ha	936,74
II. Producción	
Kilos de trigo/ha.	4.572
Kilos de trigo/explotación	162.847
Kilos de trigo/U.T.A.	90.470
Precio de venta/kilo trigo en euros	0,2394
Precio obtenido/kilo trigo en euros	0,2424
III. Costes	
Coste total por kilo en euros	0,2608
Coste por kilo sin incluir la mano de obra familiar ni los intereses de capitales propios en euros	0,2098
IV. Beneficio	
Margen neto del cultivo por ha. en euros	149,51
Beneficio empresarial por ha. en euros	-83,78

Análisis de los índices técnico económicos

El margen neto por hectárea fue de 149,51 euros

El beneficio empresarial por hectárea fue de -83,78 euros, lo que quiere decir que las explotaciones analizadas no fueron capaces de remunerar los capitales propios de explotación ni la mano de obra familiar.

Distribución porcentual de Producto Bruto (media ponderada de 73 explotaciones)



Producto Bruto = 1.108,05 €/ha. (Venta de trigo y paja = 1.108,05 € + Subvenciones = 0,00 €)

Resultados en distintas Comarcas Agrarias**Costes medios de producción****Cálculo de costes**

	Com nº II y III		Com. nº IV		Com.nº V		Com.nº VI	
	euros/ha.	euros/kg.	euros/ha.	euros/kg.	euros/ha.	euros/kg.	euros/ha.	euros/kg.
I. Costes directos								
Semillas y plantas	64,23	0,0093	68,80	0,0131	68,91	0,0181	76,60	0,0239
Fertilizantes	197,93	0,0287	228,01	0,0436	203,68	0,0534	170,76	0,0532
Productos fitosanitarios	114,91	0,0166	83,38	0,0159	93,96	0,0246	74,31	0,0232
Otros suministros	15,11	0,0022	18,85	0,0036	11,23	0,0029	12,64	0,0039
Total	392,18	0,0568	399,04	0,0762	377,78	0,0990	334,31	0,1042
II. Costes maquinaria								
Trabajos contratados	103,43	0,0150	57,02	0,0109	31,09	0,0081	49,34	0,0154
Carburantes y lubricantes	39,75	0,0058	82,33	0,0157	71,52	0,0187	80,89	0,0252
Reparaciones y repuestos	36,51	0,0053	91,21	0,0174	93,84	0,0246	81,82	0,0255
Total	179,69	0,0261	230,56	0,0440	196,45	0,0514	212,05	0,0661
III. Costes mano de obra								
Mano de obra asalariada y cargas sociales	0,00	0,0000	154,43	0,0295	40,23	0,0105	69,42	0,0216
Total	0,00	0,0000	154,43	0,0295	40,23	0,0105	69,42	0,0216
IV. Costes indirectos pagados								
Intereses y gastos financieros	0,00	0,0000	2,87	0,0005	6,87	0,0018	8,54	0,0027
Canon de arrendamiento	33,34	0,0048	89,51	0,0171	78,58	0,0206	96,77	0,0302
Contribuciones e impuestos	5,51	0,0008	8,32	0,0016	13,74	0,0036	4,25	0,0013
Conservación edificios y mejoras	0,41	0,0001	0,05	0,0000	7,97	0,0021	0,00	0,0000
Otros gastos generales	7,59	0,0011	32,98	0,0063	44,22	0,0116	20,83	0,0065
Total	46,85	0,0068	133,73	0,0255	151,38	0,0397	130,39	0,0407
V. Amortizaciones								
Amortizaciones	42,19	0,0061	138,12	0,0264	153,30	0,0402	146,76	0,0457
Total	42,19	0,0061	138,12	0,0264	153,30	0,0402	146,76	0,0457
Subtotal	660,91	0,0958	1.055,88	0,2016	919,14	0,2408	892,93	0,2783
VI. Otros costes indirectos								
Renta de la tierra	477,99	0,0692	85,51	0,0163	61,21	0,0160	35,53	0,0111
Intereses otros capitales propios	104,46	0,0151	50,47	0,0096	42,17	0,0110	23,94	0,0075
Mano de obra familiar	143,24	0,0207	143,08	0,0273	110,51	0,0290	57,73	0,0180
Total	725,69	0,1050	279,06	0,0532	213,89	0,0560	117,20	0,0366
Coste de producción completo	1.386,60	0,2008	1.334,94	0,2548	1.133,03	0,2968	1.010,13	0,3149

Resultados económicos de las explotaciones**Índices económicos**

	Com nº II y III		Com. nº IV		Com.nº V		Com.nº VI	
	euros/ha.	euros/kg.	euros/ha.	euros/kg.	euros/ha.	euros/kg.	euros/ha.	euros/kg.
Producto bruto	2.025,17	0,2932	1.119,49	0,2139	981,10	0,2571	812,11	0,2531
Costes directos	392,18	0,0568	399,04	0,0762	377,78	0,0990	334,31	0,1042
Margen bruto estándar (1)	1.632,99	0,2364	720,45	0,1377	603,32	0,1581	477,80	0,1489
Margen bruto (2)	1.453,30	0,2103	335,46	0,0642	366,64	0,0962	196,33	0,0612
Costes indirectos pagados	46,85	0,0068	133,73	0,0255	151,38	0,0397	130,39	0,0407
Renta disponible (3)	1.406,45	0,2035	201,73	0,0387	215,26	0,0565	65,94	0,0205
Amortizaciones	42,19	0,0061	138,12	0,0264	153,30	0,0402	146,76	0,0457
Margen neto (4)	1.364,26	0,1974	63,61	0,0123	61,96	0,0163	-80,82	-0,0252
Otros costes indirectos	725,69	0,1050	279,06	0,0532	213,89	0,0560	117,20	0,0366
Beneficio empresarial (5)	638,57	0,0924	-215,45	-0,0409	-151,93	-0,0397	-198,02	-0,0618

- (1) Producto bruto - costes directos
(2) Margen bruto estándar - (maquinaria + mano de obra asalariada)
(3) Margen bruto - costes indirectos pagados
(4) Renta disponible – amortizaciones
(5) Margen neto - otros costes indirectos

Concepto	Com II-III	Com. IV	Com. V	Com. VI
P.B. Trigo y paja/ha.	2.025,17	1.119,49	981,10	812,11
Subvenciones directas	0,00	0,00	0,00	0,00
P.B.Total /ha.	2.025,17	1.119,49	981,10	812,11

Índices técnico-económicos

Resumen de los principales índices técnico-económicos				
	Com II - III	Com. IV	Com. V	Com. VI
I. Estructura				
Nº explotaciones analizadas	11	28	21	11
S.A.U. (has.)/explotación	58,48	112,44	126,15	259,08
Sup. de trigo (Has.)/explotación	26,29	38,54	34,52	38,39
U.T.A./explotación	0,42	1,93	1,28	2,53
S.A.U. (has.)/U.T.A.	139,24	58,38	98,25	102,40
Nº de has. de trigo/U.T.A.	62,60	20,01	26,88	15,17
Producción estandar Euros/ha	936,74	936,74	936,74	936,74
II. Producción				
Kilos de trigo/ha.	6.906	5.233	3.816	3.209
Kilos de trigo/explotación	181.563	201.661	131.737	123.188
Kilos de trigo/U.T.A.	432.293	104.705	102.599	48.691
Precio de venta/kilo trigo en euros	0,2905	0,2126	0,2495	0,2525
Precio obtenido/kilo trigo en euros	0,2932	0,2139	0,2571	0,2531
III. Costes				
Coste total por kilo en euros	0,2008	0,2548	0,2968	0,3149
Coste por kilo sin incluir la mano de obra familiar ni los intereses de capitales propios en euros	0,0958	0,2016	0,2408	0,2783
IV. Beneficio				
Margen neto del cultivo por ha. en euros	1.364,26	63,61	61,96	-80,82
<u>Beneficio empresarial por ha. en euros</u>	<u>638,57</u>	<u>-215,45</u>	<u>-151,93</u>	<u>-198,02</u>

Análisis de los índices técnico-económicos**Estructura**

El número de hectáreas por explotación fue más alto en las explotaciones de la comarca nº VI. El número de hectáreas por UTA fue más alto en las explotaciones de las comarcas II y III.

Producción

El rendimiento por hectárea fue más alto en las explotaciones de las comarcas II y III. El número de kilos de trigo por explotación fue más alto en las explotaciones de la comarca IV. El número de kilos de trigo por UTA fue más alto en las explotaciones de las comarcas II y III.

Costes

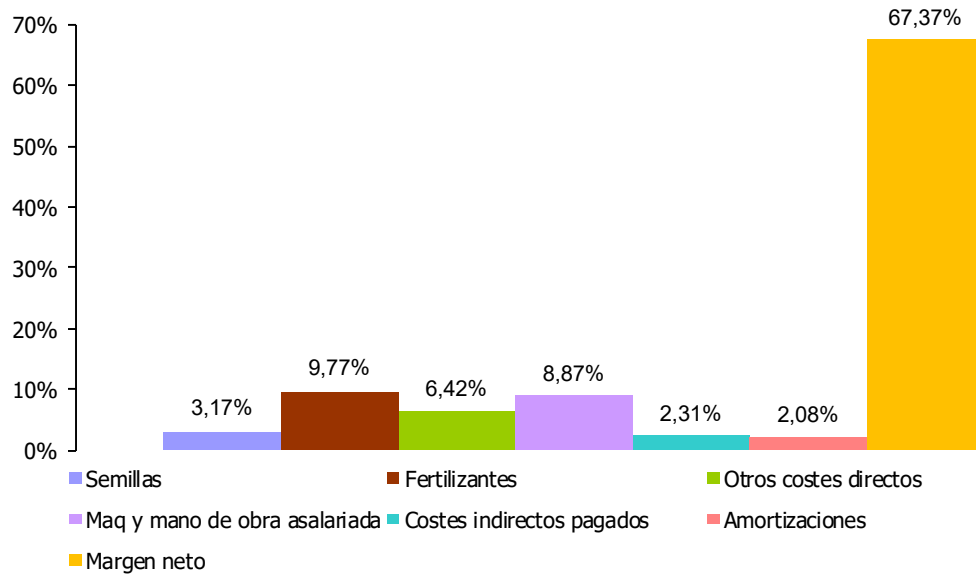
El coste total por kilo de trigo fue más bajo en las explotaciones de las comarcas II y III.

Beneficio

El Beneficio Empresarial por hectárea fue más alto en las explotaciones de las comarcas II y III.

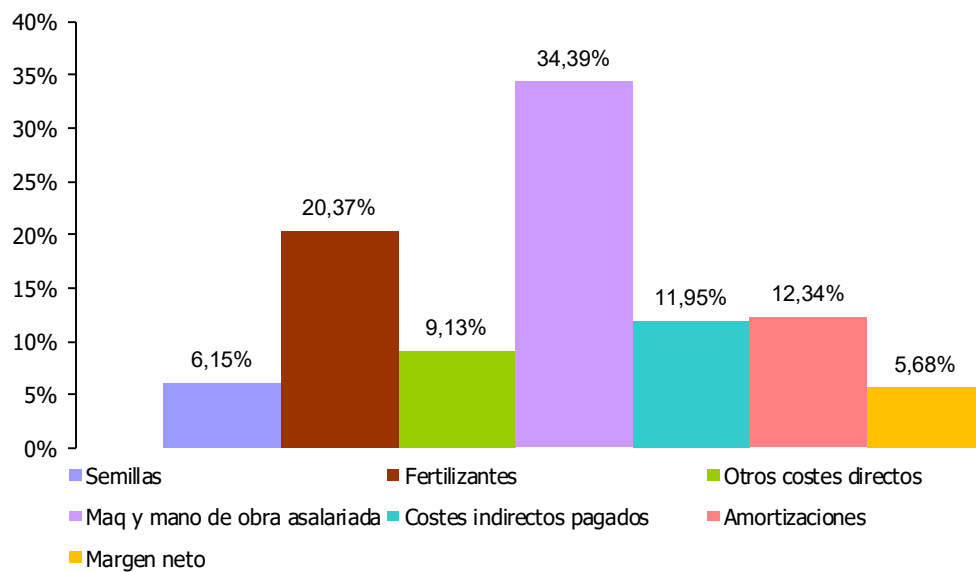
Distribución porcentual de Producto Bruto

Comarcas agrarias II y III (media ponderada de 11 explotaciones)



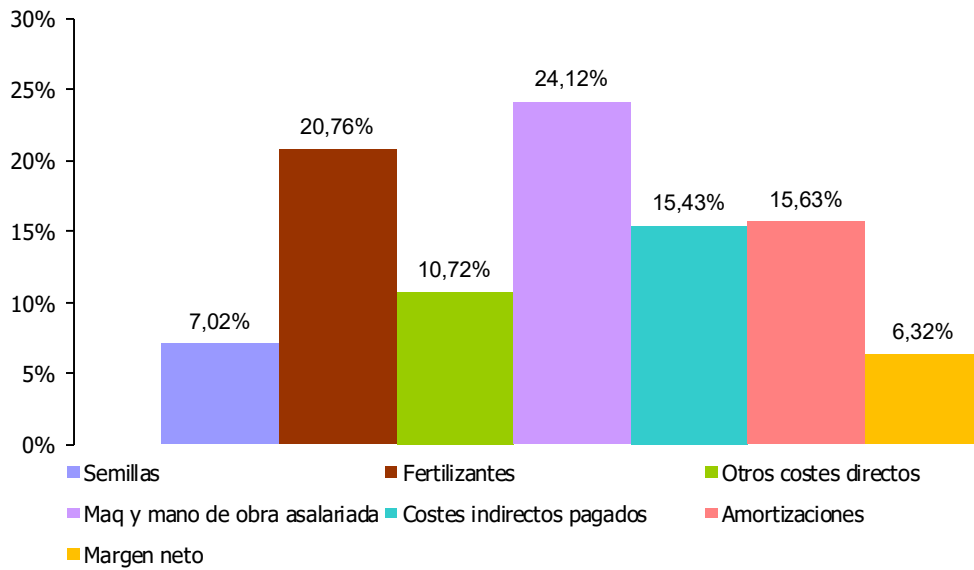
Producto Bruto = 2.025,17€/ha. (Venta de trigo y paja = 2.025,17€ + Subvenciones = 0,00€)

Comarca agraria IV (media ponderada de 28 explotaciones)



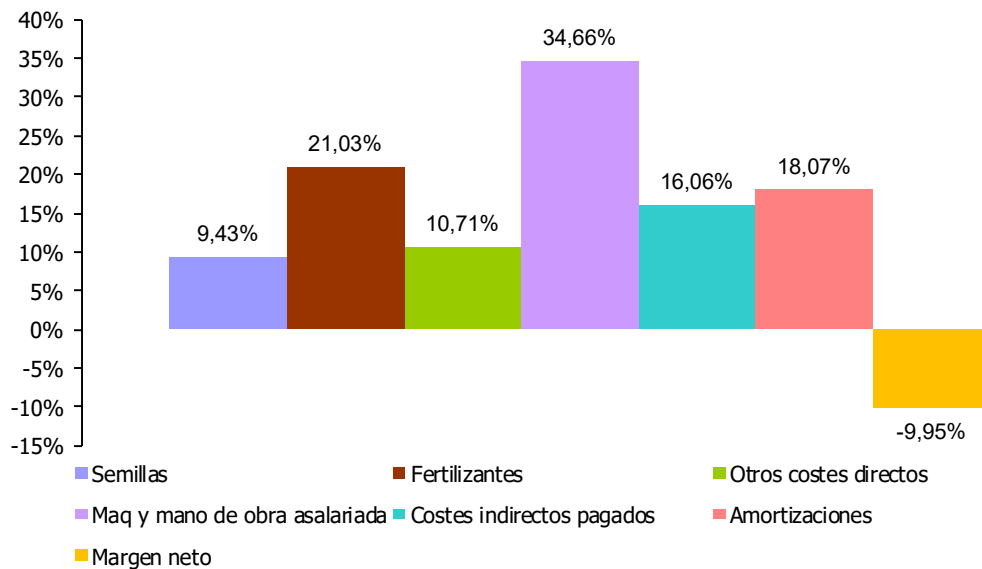
Producto Bruto = 1.119,49€/ha. (Venta de trigo y paja = 1.119,49€ + Subvenciones = 0,00€)

Comarca agraria V (media ponderada de 21 explotaciones)



Producto Bruto = 981,10€/ha. (Venta de trigo y paja = 981,10€ + Subvenciones = 0,00€)

Comarca agraria VI (media ponderada de 11 explotaciones)



Producto Bruto = 812,11€/ha. (Venta de trigo y paja = 812,11€ + Subvenciones = 0,00€)