

VIGILANCIA DE LA GRIPE EN NAVARRA

TEMPORADA 2013-2014. SEMANA 8 (17 al 23 de febrero)

Actividad gripal con baja intensidad. La incidencia desciende por debajo del umbral epidémico.

Síndromes gripales: 47 casos por 100.000 habitantes.

Resultados de laboratorio: El 50% de los frotis tomados a pacientes de atención primaria se han confirmado para gripe, con ligero predominio de gripe A(H1N1)pdm (57%) sobre la gripe A(H3) (43%). Detecciones esporádicas de virus respiratorio sincitial en niños y en adultos (5 casos en la última semana).

Actividad asistencial: Desciende la incidencia de síndromes gripales en todos los grupos de edad. En lo que va de temporada se han diagnosticado 14.358 casos de síndrome gripal, de los cuales 299 corresponden a la última semana. Hasta la fecha se han registrado 331 casos hospitalizados con gripe confirmada, 27 requirieron ingreso en UCI/URCE y en 15 se ha registrado el fallecimiento. Hasta el momento se han registrado 11 casos ingresados que se confirmaron de gripe en la última semana. De todos los pacientes hospitalizados con gripe, el 55% tenían más de 65 años y el 9% eran menores de 5 años. Han predominado ligeramente los casos hospitalizados con gripe A(H3N2) (59%) frente a A(H1N1)pdm (41%). La gripe A(H1N1)pdm ha presentado mayor preferencia por adultos menores de 65 años y ha causado más ingresos en UCI/URCE. La gripe A(H3N2) ha aparecido con más frecuencia en niños y en mayores de 65 años.

La incidencia de neumonías comunitarias en hospitales y en atención primaria se va normalizando.

Previsión para la próxima semana: Se espera que siga descendiendo la incidencia de gripe, aunque todavía puede haber circulación y hospitalizaciones por gripe durante las próximas semanas.

Efectividad de la vacuna: Las últimas estimaciones indican una efectividad promedio de la vacuna en Navarra para prevenir casos de gripe confirmados algo menor del 50%. La efectividad de la vacuna es buena en jóvenes y también frente a gripe A(H1N1)pdm, y es menor conforme aumenta la edad y frente a gripe A(H3N2). La frecuencia de infecciones y de hospitalizaciones por gripe confirmada entre los vacunados es menor que entre las personas no vacunadas de igual edad y factores de riesgo. <http://www.eurosurveillance.org/ViewArticle.aspx?ArticleId=20700>

Recomendaciones para la prevención: Para prevenir el contagio por la gripe y otras infecciones respiratorias en personas con factores de riesgo se recomienda, además de la vacunación, evitar el contacto con personas que tengan síntomas respiratorios y mantener las medidas de higiene básicas (cubrirse al estornudar, lavado de manos frecuente, etc.). Cuando no sea posible evitar la exposición, el uso de mascarilla quirúrgica por la persona infectada y por las personas de su entorno, puede reducir la probabilidad de contagio. Las personas con síntomas de infección respiratoria han de evitar visitar centros sanitarios o residencias. El tratamiento con oseltamivir puede mejorar el pronóstico de la gripe en personas con factores de riesgo.

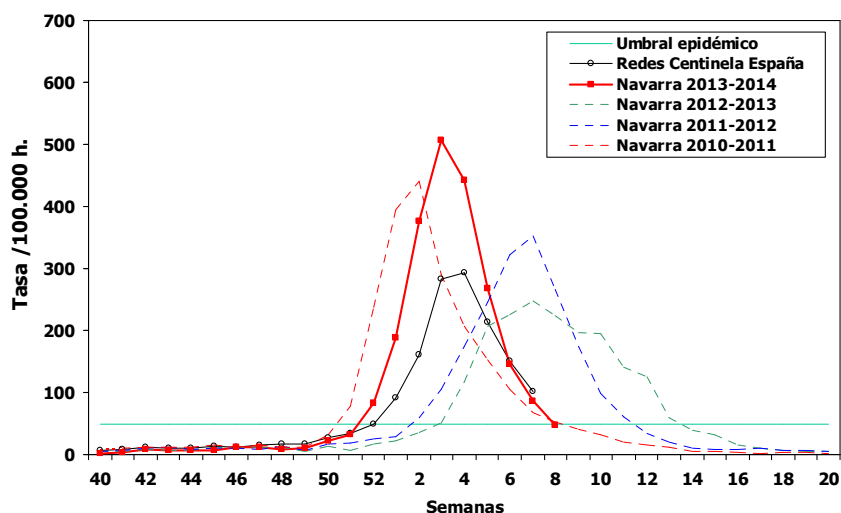
España y Europa (semana 7): En España continúa el descenso de la onda gripal. Se detecta gripe A(H1N1)pdm09 (59%) y gripe A(H3N2) (41%). Otros doce países de Europa declaran también actividad gripal media o alta, con tendencia creciente en la mayoría. En general predomina el virus de la gripe A(H1N1)pdm, aunque en algunos países como Francia, predomina gripe A(H3) (<http://vgripe.isciii.es/gripe/inicio.do>).

Incidencia semanal de síndromes gripales, actividad de los médicos centinela y vigilancia virológica*

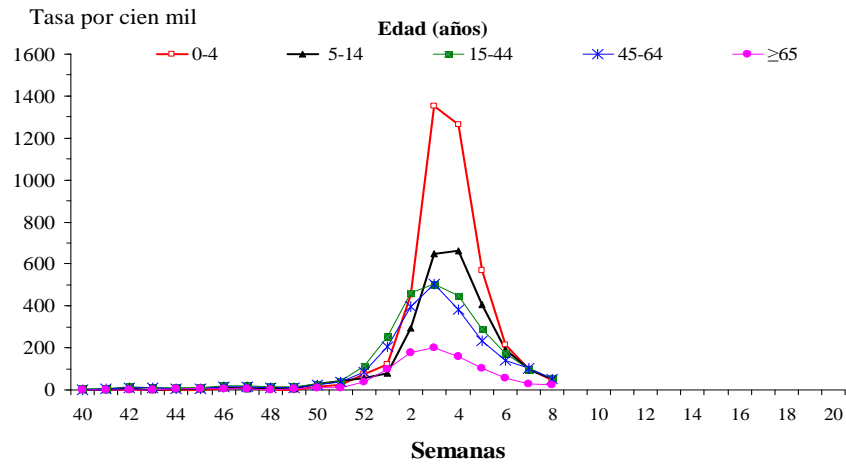
Semana	Navarra Tasa por 100.000	Red centinela de la gripe en Navarra						Ingresos en hospital	Otros virus	España Tasa por 100.000
		Casos	Frotis procesados	Confirmados para gripe	Gripe AH1	Gripe AH3	Gripe B			
40	2,5	4	2	0	-	-	-	-	PI, rhino	6,0
41	3,8	5	2	0	-	-	-	-	PI, rhino	8,9
42	8,7	9	7	0	-	-	-	-	Adeno	12,3
43	6,0	7	4	0	-	-	-	-	PI, rhino	9,8
44	6,0	9	6	0	-	-	-	-	PI, rhino, boca	10,8
45	7,1	11	6	0	-	-	-	-	PI	13,7
46	11,7	20	13	0	-	-	-	-	PI, rhino, adeno	12,4
47	12,7	23	16	0	-	-	-	1	VRS, PI, rhino	15,4
48	8,4	13	6	1 (17%)	-	1	-	-	VRS, rhino, boca	16,8
49	9,4	16	3	0	-	-	-	-	VRS	17,4
50	22,8	35	13	3 (23%)	1	2	-	2	VRS	27,8
51	32,3	43	15	8 (53%)	2	6	-	5	VRS	34,7
52	82,4	75	14	10 (71%)	6	4	-	10	VRS	49,7
1	187,6	201	34	26 (77%)	7	19	-	22	VRS, rhino	92,1
2	376,0	365	70	46 (66%)	18	27	-	43	VRS, rhino	160,7
3	507,2	455	110	86 (78%)	37	48	-	69	VRS, boca, adeno	283,0
4	442,8	433	90	62 (69%)	23	37	-	80	VRS, rhino, Mp,	292,7
5	267,0	261	62	39 (63%)	20	17	-	51	VRS, boca, adeno	213,7
6	146,1	165	42	21 (50%)	6	14	-	26	VRS, Rhino, PI	151,2
7	87,0	80	26	20 (77%)	10	10	-	11	VRS, adeno, rhino	101,5
8	47,4	52	18	9 (50%)	4	3	-	11	VRS, adeno	

La tasa de Navarra incluye todos los casos notificados en la red pública de Atención Primaria. La red de médicos centinela realiza la vigilancia epidemiológica y virológica, y cubre el 18% de la población. Adeno: adenovirus; PI: virus parainfluenza; Boca: Bocavirus; Rhino: Rhinovirus; Mp: Metapneumovirus; VRS: virus respiratorio sincitial. *Los datos de las últimas semanas pueden sufrir algunos cambios cuando se completen las determinaciones de laboratorio.

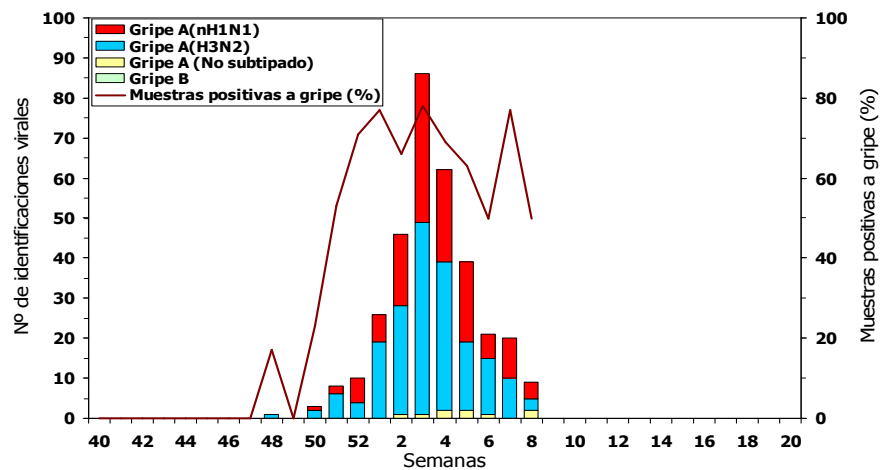
Incidencia semanal de síndromes gripales 2013-2014



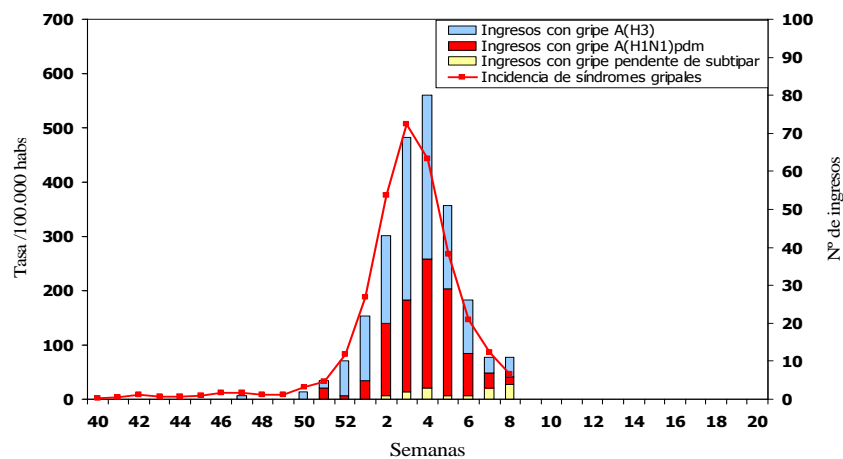
Incidencia semanal de síndromes gripales según edad en Navarra, 2013-2014



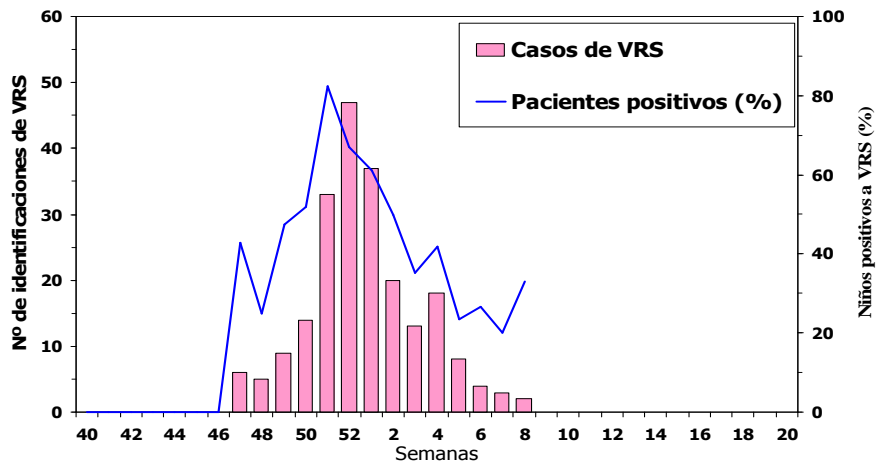
Identificaciones virales en pacientes de la red centinela, 2013-2014



Ingresos hospitalarios con gripe e incidencia de síndromes gripales en la población, 2013-2014

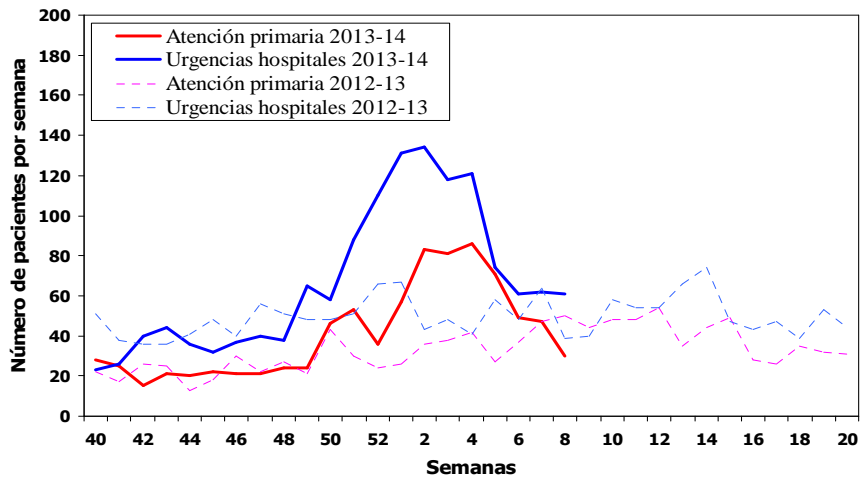


Casos de virus respiratorio sincitial en niños menores de 14 años, 2013-2014

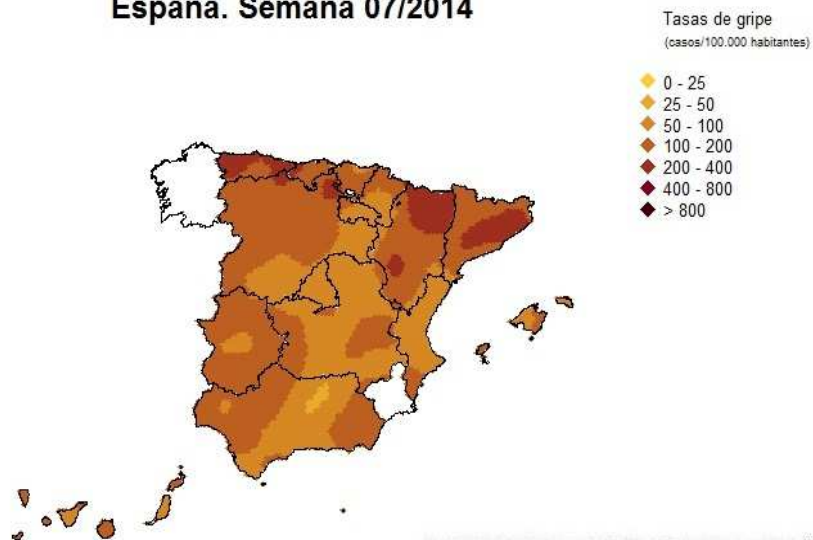


Fuente: Servicios de Microbiología del Complejo Hospitalario de Navarra y de la Clínica Universidad de Navarra

Neumonías atendidas en urgencias y en atención primaria



España. Semana 07/2014



Fuente: CNE. Sistema de Vigilancia de Gripe en España