

Operación 2200152 "Análisis de la economía de los sistemas de producción"
Plan 2017-2020
Programa 2017

Indice de tablas

- [1. Índice completo \(*\)](#)
- [2. Introducción](#)
- [3. Metodología](#)
- [4. Cebada secano](#)
- [5. Trigo blando secano](#)

Fuente: Negociado de Estadística

Nota (*): El índice completo hace referencia a toda la publicación, que se puede consultar en la [página web del Departamento](#). A modo de ejemplo se presentan los resultados de Cebada y Trigo Blando en secano.

Introducción

Metodología

1. Organización y esquema del trabajo
2. Tipología
3. Agregación de las OTES para la elaboración del plan de muestreo de la RICAN.
4. Definición y elementos de cálculo de la producción estandar, el margen bruto y criterios utilizados en el cálculo del coste de producción.

CULTIVOS DE SECANO

Cebada

1. Situación de las explotaciones
2. Estructura
 - 2.1. Superficie
 - 2.2. Mano de obra
 - 2.3. Especialización productiva
3. Costes medios de producción
4. Resultados económicos de las explotaciones
5. Indices técnico-económicos
 - 5.1. Análisis de los índices técnico-económicos
6. Resultados en distintas comarcas agrarias
 - 6.1. Costes medios de producción
 - 6.2. Resultados económicos de las explotaciones
 - 6.3. Indices técnico-económicos
 - 6.4. Análisis de los índices técnico-económicos

Trigo blando

1. Situación de las explotaciones
2. Estructura
 - 2.1. Superficie
 - 2.2. Mano de obra
 - 2.3. Especialización productiva
3. Costes medios de producción
4. Resultados económicos de las explotaciones
5. Indices técnico-económicos
 - 5.1. Análisis de los índices técnico-económicos
6. Resultados en distintas comarcas agrarias
 - 6.1. Costes medios de producción
 - 6.2. Resultados económicos de las explotaciones
 - 6.3. Indices técnico-económicos
 - 6.4. Análisis de los índices técnico-económicos

Avena

1. Situación de las explotaciones
2. Estructura
 - 2.1. Superficie
 - 2.2. Mano de obra
 - 2.3. Especialización productiva
3. Costes medios de producción
4. Resultados económicos de las explotaciones
5. Indices técnico-económicos
 - 5.1. Análisis de los índices técnico-económicos
6. Resultados en distintas comarcas agrarias
 - 6.1. Costes medios de producción
 - 6.2. Resultados económicos de las explotaciones
 - 6.3. Indices técnico-económicos
 - 6.4. Análisis de los índices técnico-económicos

Girasol

1. Situación de las explotaciones
2. Estructura
 - 2.1. Superficie
 - 2.2. Mano de obra
 - 2.3. Especialización productiva
3. Costes medios de producción
4. Resultados económicos de las explotaciones
5. Índices técnico-económicos
 - 5.1. Análisis de los índices técnico-económicos

Colza

1. Situación de las explotaciones
2. Estructura
 - 2.1. Superficie
 - 2.2. Mano de obra
 - 2.3. Especialización productiva
3. Costes medios de producción
4. Resultados económicos de las explotaciones
5. Índices técnico-económicos
 - 5.1. Análisis de los índices técnico-económicos

Guisante y habas grano

1. Situación de las explotaciones
2. Estructura
 - 2.1. Superficie
 - 2.2. Mano de obra
 - 2.3. Especialización productiva
3. Costes medios de producción
4. Resultados económicos de las explotaciones
5. Índices técnico-económicos
 - 5.1. Análisis de los índices técnico-económicos

Veza grano

1. Situación de las explotaciones
2. Estructura
 - 2.1. Superficie
 - 2.2. Mano de obra
 - 2.3. Especialización productiva
3. Costes medios de producción
4. Resultados económicos de las explotaciones
5. Índices técnico-económicos
 - 5.1. Análisis de los índices técnico-económicos

Otras proteaginosas

1. Situación de las explotaciones
2. Estructura
 - 2.1. Superficie
 - 2.2. Mano de obra
 - 2.3. Especialización productiva
3. Costes medios de producción
4. Resultados económicos de las explotaciones
5. Índices técnico-económicos
 - 5.1. Análisis de los índices técnico-económicos

Vid

1. Situación de las explotaciones
2. Estructura
 - 2.1. Superficie
 - 2.2. Mano de obra
 - 2.3. Especialización productiva
3. Costes medios de producción
4. Resultados económicos de las explotaciones
5. Índices técnico-económicos
 - 5.1. Análisis de los índices técnico-económicos
6. Resultados en dos zonas de distinta D.O.
 - 6.1. Costes medios de producción
 - 6.2. Resultados económicos de las explotaciones
 - 6.3. Índices técnico-económicos
 - 6.4. Análisis de los índices técnico-económicos

Olivo

1. Situación de las explotaciones
2. Estructura
 - 2.1. Superficie
 - 2.2. Mano de obra
 - 2.3. Especialización productiva
3. Costes medios de producción
4. Resultados económicos de las explotaciones
5. Índices técnico-económicos
 - 5.1. Análisis de los índices técnico-económicos

Almendro

1. Situación de las explotaciones
2. Estructura
 - 2.1. Superficie
 - 2.2. Mano de obra
 - 2.3. Especialización productiva
3. Costes medios de producción
4. Resultados económicos de las explotaciones
5. Índices técnico-económicos
 - 5.1. Análisis de los índices técnico-económicos

CULTIVOS DE REGADIO
CULTIVOS DE REGADIO EXTENSIVO

Alfalfa regadío

1. Situación de las explotaciones
2. Estructura
 - 2.1. Superficie
 - 2.2. Mano de obra
 - 2.3. Especialización productiva
3. Costes medios de producción
4. Resultados económicos de las explotaciones
5. Índices técnico-económicos
 - 5.1. Análisis de los índices técnico-económicos

Maíz Grano

1. Situación de las explotaciones
2. Estructura
 - 2.1. Superficie
 - 2.2. Mano de obra
 - 2.3. Especialización productiva
3. Costes medios de producción
4. Resultados económicos de las explotaciones
5. Índices técnico-económicos
 - 5.1. Análisis de los índices técnico-económicos

Cebada

1. Situación de las explotaciones
2. Estructura
 - 2.1. Superficie
 - 2.2. Mano de obra
 - 2.3. Especialización productiva
3. Costes medios de producción
4. Resultados económicos de las explotaciones
5. Índices técnico-económicos
 - 5.1. Análisis de los índices técnico-económicos

Trigo

1. Situación de las explotaciones
2. Estructura
 - 2.1. Superficie
 - 2.2. Mano de obra
 - 2.3. Especialización productiva
3. Costes medios de producción
4. Resultados económicos de las explotaciones
5. Índices técnico-económicos
 - 5.1. Análisis de los índices técnico-económicos

Colza

1. Situación de las explotaciones
2. Estructura
 - 2.1. Superficie
 - 2.2. Mano de obra
 - 2.3. Especialización productiva
3. Costes medios de producción
4. Resultados económicos de las explotaciones
5. Índices técnico-económicos
 - 5.1. Análisis de los índices técnico-económicos

Girasol

1. Situación de las explotaciones
2. Estructura
 - 2.1. Superficie
 - 2.2. Mano de obra
 - 2.3. Especialización productiva
3. Costes medios de producción
4. Resultados económicos de las explotaciones
5. Índices técnico-económicos
 - 5.1. Análisis de los índices técnico-económicos

CULTIVOS INTENSIVOS HORTICOLAS EN TIERRA DE LABOR

Brócoli

1. Situación de las explotaciones
2. Estructura
 - 2.1. Superficie
 - 2.2. Mano de obra
 - 2.3. Especialización productiva
3. Costes medios de producción
4. Resultados económicos de las explotaciones
5. Indices técnico-económicos
 - 5.1. Análisis de los índices técnico-económicos

Esparrago

1. Situación de las explotaciones
 - Estructura
 - 2.1. Superficie
 - 2.2. Mano de obra
 - 2.3. Especialización productiva
2. Costes medios de producción
3. Resultados económicos de las explotaciones
4. Indices técnico-económicos
 - 5.1. Análisis de los índices técnico-económicos

Pimiento

1. Situación de las explotaciones
2. Estructura
 - 2.1. Superficie
 - 2.2. Mano de obra
 - 2.3. Especialización productiva
3. Costes medios de producción
4. Resultados económicos de las explotaciones
5. Indices técnico-económicos
 - 5.1. Análisis de los índices técnico-económicos

Maíz dulce

1. Situación de las explotaciones
2. Estructura
 - 2.1. Superficie
 - 2.2. Mano de obra
 - 2.3. Especialización productiva
3. Costes medios de producción
4. Resultados económicos de las explotaciones
5. Indices técnico-económicos
 - 5.1. Análisis de los índices técnico-económicos

Judía verde

1. Situación de las explotaciones
2. Estructura
 - 2.1. Superficie
 - 2.2. Mano de obra
 - 2.3. Especialización productiva
3. Costes medios de producción
4. Resultados económicos de las explotaciones
5. Indices técnico-económicos
 - 5.1. Análisis de los índices técnico-económicos

CULTIVOS LEÑOSOS

Olivo

1. Situación de las explotaciones
2. Estructura
 - 2.1. Superficie
 - 2.2. Mano de obra
 - 2.3. Especialización productiva
3. Costes medios de producción
4. Resultados económicos de las explotaciones
5. Índices técnico-económicos
 - 5.1. Análisis de los índices técnico-económicos

Cerezo

1. Situación de las explotaciones
2. Estructura
 - 2.1. Superficie
 - 2.2. Mano de obra
 - 2.3. Especialización productiva
3. Costes medios de producción
4. Resultados económicos de las explotaciones
5. Índices técnico-económicos
 - 5.1. Análisis de los índices técnico-económicos

Peral

1. Situación de las explotaciones
2. Estructura
 - 2.1. Superficie
 - 2.2. Mano de obra
 - 2.3. Especialización productiva
3. Costes medios de producción
4. Resultados económicos de las explotaciones
5. Índices técnico-económicos
 - 5.1. Análisis de los índices técnico-económicos

GANADERIA RUMIANTES

Vacuno de leche

1. Situación de las explotaciones
2. Estructura
 - 2.1. Superficie
 - 2.2. Número de vacas
 - 2.3. Mano de obra
 - 2.4. Carga ganadera
 - 2.5. Especialización productiva
3. Costes medios de producción
4. Resultados económicos de las explotaciones
5. Índices técnico-económicos
 - 5.1. Análisis de los índices técnico-económicos

Vacuno de carne

1. Situación de las explotaciones
2. Estructura
 - 2.1. Superficie
 - 2.2. Número de vacas
 - 2.3. Mano de obra
 - 2.4. Especialización productiva
3. Costes medios de producción
4. Resultados económicos de las explotaciones
5. Índices técnico-económicos
 - 5.1. Análisis de los índices técnico-económicos
ducción diferenciadas

Ovino de leche

1. Situación de las explotaciones
2. Estructura
 - 2.1. Superficie
 - 2.2. Número de ovejas
 - 2.3. Mano de obra
 - 2.4. Especialización productiva
3. Costes medios de producción
4. Resultados económicos de las explotaciones
5. Índices técnico-económicos
 - 5.1. Análisis de los índices técnico-económicos

Ovino de carne

1. Situación de las explotaciones
2. Estructura
 - 2.1. Superficie
 - 2.2. Número de ovejas
 - 2.3. Mano de obra
 - 2.4. Especialización productiva
3. Costes medios de producción
4. Resultados económicos de las explotaciones
5. Índices técnico-económicos
 - 5.1. Análisis de los índices técnico-económicos

MONOGASTRICOS

Porcino de cría y engorde

1. Situación de las explotaciones
2. Estructura
 - 2.1. Número de cerdas
 - 2.2. Mano de obra
 - 2.3. Especialización productiva
3. Costes medios de producción
4. Resultados económicos de las explotaciones
5. Indices técnico-económicos
 - 5.1. Análisis de los índices técnico-económicos

Cunícola

1. Situación de las explotaciones
2. Estructura
 - 2.1. Número de conejas
 - 2.2. Mano de obra
 - 2.3. Especialización productiva
3. Costes medios de producción
4. Resultados económicos de las explotaciones
5. Indices técnico-económicos
 - 5.1. Análisis de los índices técnico-económicos

Porcino de cría

1. Situación de las explotaciones
2. Estructura
 - 2.1. Número de cerdas
 - 2.2. Mano de obra
 - 2.3. Especialización productiva
3. Costes medios de producción
4. Resultados económicos de las explotaciones
5. Indices técnico-económicos
 - 5.1. Análisis de los índices técnico-económicos

Nota: A modo de ejemplo, solamente se presentan los resultados de la Cebada y del Trigo.
La publicación completa puede ser consultada en la web del Departamento

Introducción

En esta publicación se analizan los resultados técnico-económicos obtenidos en el año 2017 en las explotaciones agrarias adscritas a la RICAN, en colaboración con el Instituto Navarro de Tecnologías e Infraestructuras Agroalimentarias, INTIA, y otras Oficinas Contables, que han recogido y procesado los datos aportados por los agricultores y ganaderos participantes.

Durante el año 2017 se han analizado las actividades siguientes:

Cultivos		Ganadería
Secano	Regadío	RUMIANTES
Cebada	EXTENSIVO	Vacuno de leche
Trigo	Alfalfa	Vacuno de carne
Avena	Maíz grano	Ovino de leche
Girasol	Cebada	Ovino de carne
Colza	Trigo	
Guisante y habas	Colza	MONOGASTRICOS
Veza	Girasol	Porcino de cría y engorde
Otras proteaginosas	INTENSIVO	Cunicola
Vid	Hotícolas en t. de labor	Porcino de cría
Olivo	Brócoli	
Almendro	Espárrago	
	Pimiento	
	Maíz dulce	
	Judía verde	
	LEÑOSOS	
	Olivo	
	Cerezo	
	Peral	

Metodología

Organización y esquema del trabajo

Este estudio se ha realizado a partir de los datos reales de la explotaciones que aportan sus datos a la RICAN, a través de sus Oficinas Contables (I.N.T.I.A. y otras).

Tipología de las explotaciones agrarias adscritas a la RICAN

Tipología de las explotaciones agrarias de la Navarra según su Orientación Técnico-económica. Fuente Reglamento N° 1242/2008 de la comisión, por la que se establece una tipología comunitaria de las explotaciones agrícolas

151 Cereales excepto arroz; semillas oleaginosas y proteaginosas	481 Ovino
152 Arroz	482 Ovinos y bovinos combinados
153 Combinación de cereales, arroz, semillas oleaginosas y proteaginosas	483 Caprinos
161 Raíces y tubérculos	484 Herbívoros
162 Combinación de cereales, oleaginosas, proteaginosas, raíces y tubérculos	511 Porcino de cría
163 Cultivos de hortalizas al aire libre	512 Porcino de engorde
164 Tabaco	513 Porcino de cría y engorde
165 Algodón	521 Gallinas ponedoras
166 Combinaciones de grandes cultivos	522 Aves de corral de carne
211 Hortalizas en invernadero	523 Ponedoras y aves de corral de carne
212 Floricultura en invernadero	530 Varias combinaciones de granívoros
213 Policultivo horticola en invernadero	611 Horticultura y cultivos permanentes
221 Hortalizas al aire libre	612 Grandes cultivos y horticultura
222 Floricultura al aire libre	613 Grandes cultivos y vides
223 Policultivo horticola al aire libre	614 Grandes cultivos y cultivos permanentes
231 Cultivo de setas	615 Policultivo con orientación grandes cultivos
232 Viveros	616 Otros policultivos
233 Horticultura diversa	731 Poligandería con orientación lechera
351 Vinos de calidad	732 Poligandería con orientación herbívoros no lecheros
352 Vinos distintos de los vinos de calidad	741 Granívoros y bovinos lecheros combinados
353 Uva de mesa	742 Granívoros y herbívoros no lecheros
354 Otros viñedos	831 Grandes cultivos y bovinos lecheros
361 Frutos distintos de cítricos, tropicales y de cáscara	832 Bovinos lecheros y grandes cultivos
362 Cítricos	833 Grandes cultivos y herbívoros no lecheros
363 Frutos de cáscara	834 Herbívoros no lecheros y grandes cultivos
364 Frutos tropicales	841 Grandes cultivos y granívoros
365 Frutos mixtos	842 Cultivos permanentes y herbívoros
370 Aceitunas	843 Apicultura
380 Varias combinaciones de cultivos permanentes	844 Varios cultivos y ganaderías mixtas
450 Bovinos lecheros	900 No clasificadas
460 Bovinos de cría y carne	
470 Bovinos de leche, cría y carne combinados	

Con fines de eficacia y manejabilidad de la información, se ha procedido a la agrupación de las orientaciones técnico-económicas OTES poco importantes en grupos de OTES.

Para definir la tipología de las explotaciones se han utilizado los datos de Producción Estandar de 2013 (como promedio de los años 2011 a 2015) para Navarra.

Se ha calculado el valor de la Dimensión Económica de la explotación agregando la Producción Estandar de cada una de las actividades agrarias y/o ganaderas que componen la actividad de la explotación.

Hay que resaltar el hecho de que el campo de observación de la RICAN, se circunscribe a aquellas explotaciones agrarias con una dimensión económica superior a 8000 Euros de Producción Estandar, lo que supone un total de 8.557 explotaciones, representando el 57,22% del total de las explotaciones y un 97,77% de la Producción Estandar total según la publicación "Encuesta sobre la estructura de las explotaciones agrícolas año 2013" en adelante EEEA 2013.

Agregación de las OTES para la elaboración del plan de muestreo de la RICAN

Debido al gran número de OTES existentes en Navarra (58 de un total de 62) y considerando que se han adoptado 4 clases de dimensión, parece lógico el agregar por grupos las distintas OTES, a efectos de determinar la representatividad, siguiendo los criterios siguientes:

- 1º.- No descartar ninguna OTE.
- 2º.- Agregar las OTES con un cierto grado de proximidad.

Denominación	Composición	% de la Producción Estandar	% de nº de explot.
MOTE	del grupo	respecto al campo de observación	
10 Cultivos extensivos	151; 152; 153; 161; 162; 163; 164; 165; 166	26,4	28,9
20 Horticultura	211; 212; 213; 221; 222; 223; 231; 232; 233	0,7	1,6
30 Cultivos Leñosos	351; 352; 353; 354; 361; 362; 363; 364; 365; 370; 380	1,2	2,5
45 + 49 Bovinos	450; 460; 470	25,2	25,8
48 Ovinos, caprinos y otros herbívoros	481; 482; 483; 484	6,4	21,4
50 Granívoros	511; 512; 513; 521; 522; 523; 530	30,9	10,6
60 Policultivos	611; 612; 613; 614; 615; 616	4,4	5,9
70 Poliquanadería	731; 732; 741; 742	0,7	0,3
80 Mixtas	831; 832; 833; 834; 841; 842; 843; 844	4,1	3,1
90 Explotaciones no clasificadas	900;	0,0	0,0

Clases de dimensión europea CDE

Se han definido 14 clases según el Reglamento 1242/2008 de la Comisión, en función de la producción Estandar de la explotación. Que con fines de eficacia y manejabilidad se agrupan en 3 conjuntos por encima de 8000€. Estas clases son:

Clase	Límites del Reglamento (Euros)	Límites a efectos del análisis	Agrupación
I	menos de 2.000 €	0	Menos de 8.000€
II	de 2.000 a menos de 4.000 €		
III	de 4.000 a menos de 8.000 €	1	
IV	de 8.000 a menos de 15.000 €	2	De 8.000 a 50.000€
V	de 15.000 a menos de 25.000 €		
VI	de 25.000 a menos de 50.000 €	3	De 50.000 a 100.000€
VII	de 50.000 a menos de 100.000 €	4	
VIII	de 100.000 a menos de 250.000 €	5	
IX	de 250.000 a menos de 500.000 €		
X	de 500.000 a menos de 750.000 €	6	De 100.000€ y más
XI	de 750.000 a menos de 1.000.000 €		
XII	de 1.000.000 a menos de 1.500.000 €		
XIII	de 1.500.000 a menos de 3.000.000 €		
XIV	de 3.000.000 de € a más		

Determinación del tamaño y método de selección de la muestra

Para la determinación del tamaño de la muestra se sigue la metodología de la RICA comunitaria (Red de Información Contable Agrícola) y se ha utilizado la información suministrada por la EEEA 2013.

En síntesis, dicha metodología tiene en cuenta la variabilidad de las explotaciones a la hora de establecer la muestra.

Esto implica, en particular, que aunque en un estrato haya numerosas explotaciones, si éstas son muy homogéneas bastará observar muy pocas (incluso sólo una) para tener una buena información del estrato. Lo contrario sucederá en un estrato en que las explotaciones difieran notablemente unas de otras, en él será preciso observar muchas explotaciones para tener una buena información.

Definición y elementos de cálculo del margen bruto y criterios utilizados en el cálculo del coste de producción.

De acuerdo con lo establecido en el Reglamento (CE) N° 1242/2008 de la Comisión, por la que se establece una tipología comunitaria de las explotaciones agrícolas, para el cálculo de la producción estándar se han tenido en cuenta los siguientes criterios.

Se entiende por producción estándar, el valor estándar de la producción bruta. La producción estándar se determinará por regiones y para las distintas especialidades vegetales y animales. La producción estándar total de la explotación equivaldrá a la suma de los valores obtenidos para cada característica multiplicando las producciones estándares por unidad por el número de unidades correspondientes.

Para el cálculo del margen bruto se han tenido en cuenta los siguientes criterios:

Se entiende por margen bruto de una actividad agrícola o ganadera el valor de la producción bruta, del que se deducen determinados costes directos específicos.

La producción bruta es igual a la suma del valor del producto o productos principales y del producto o productos secundarios. Dichos valores se calculan multiplicando la producción por unidad (deduciendo las posibles pérdidas) por el precio a la salida de la explotación, excluido el impuesto sobre el valor añadido.

En la producción bruta se incluye asimismo el importe de las subvenciones vinculadas a los productores, a las superficies y al ganado, las variaciones de inventario de almacén y de censo de ganado, deduciendo de las mismas las compras de ganado para vida.

Los costes directos que deben deducirse de la producción bruta para calcular el margen bruto son los siguientes:

1. Para las producciones vegetales:
 - Semillas y plantas (compradas y producidas en la explotación).
 - Abonos comprados.
 - Productos fitosanitarios.
 - Otros gastos específicos de los cultivos.

2. Para los productos animales:
 - Alimentos del ganado:
 - Pastos, rastrojos, montaneras y corralizas
 - Forrajes y subproductos
 - Alimentos concentrados (comprados o producción en la explotación)
 - Compra de animales para cebo
 - Productos zoonosanitarios y su aplicación (veterinario)
 - Gastos de reproducción
 - Otros suministros para el ganado, que incluyen:
 - Otros gastos veterinarios
 - Gastos de control de rendimientos y similares
 - Gastos de comercialización (por ejemplo selección, limpieza, envasado) y de transformación
 - Costes directos varios

Se establece que no se incluirán en los costes directos, que deben deducirse para el cálculo del margen bruto, los relativos a la mano de obra y a la maquinaria.

No obstante en este trabajo se analizan también los márgenes brutos resultantes de deducir del anterior los costes directos de maquinaria y mano de obra.

Dichos costes directos se determinan en función de los precios de compra, excluido el impuesto sobre el valor añadido, y deduciendo de los mismos las subvenciones vinculadas a los elementos de dichos costes.

El margen bruto se calcula para un periodo de 12 meses. En el caso de actividades agrícolas se determina en función de la superficie por Ha. y por cabeza de ganado, cuando se trate de actividades ganaderas.

Cálculo del coste de producción

En el cálculo de los costes de producción, los gastos directos del ganado y cultivos vienen perfectamente diferenciados en la contabilidad.

Sin embargo, existe la dificultad de atribuir los costes de mano de obra, maquinaria y los gastos indirectos pagados y calculados.

El criterio establecido para el reparto de estos costes entre los distintos cultivos y actividades ganaderas se basa en dos variables que definen la importancia de cada cultivo o actividad ganadera dentro de la explotación: la superficie y el producto bruto.

Criterios de reparto de los costes de maquinaria y mano de obra de la explotación y de los costes indirectos entre las distintas actividades productivas.

Los problemas que se presentan al intentar imputar los costes de la mano de obra y maquinaria y los costes indirectos a cada una de las actividades productivas, ha sido la causa de que la mayoría de los estudios económicos de las explotaciones agrarias se limiten al cálculo de los márgenes brutos.

Dichos costes (maquinaria, mano de obra y costes indirectos) incluidos en la contabilidad general de la explotación se han repartido entre las diversas contabilidades analíticas de los cultivos o ganados de acuerdo a los siguientes criterios. Se deben distinguir dos casos:

1. Explotaciones de cultivos

- a) Se repartirán proporcionalmente a la superficie de cada cultivo los siguientes costes:
 - Carburantes y lubricantes
 - Reparaciones y repuestos de la maquinaria y equipo
 - Canon de arrendamiento pagado y calculado (1)
 - Amortizaciones de mejoras, cultivos permanentes, edificios e instalaciones y maquinaria y equipo.

- b) Se repartirán proporcionalmente a la media ponderada del producto bruto de cada cultivo los costes siguientes:
 - Mano de obra asalariada y familiar (2)
 - Cargas sociales
 - Intereses y gastos financieros
 - Contribuciones e impuestos
 - Conservación de edificios y mejoras
 - Otros gastos generales
 - Remuneración de otros capitales propios:
 - $0,03 \times (\text{Total activo}-\text{Tierras agrícolas}-\text{Superficie forestal}-\text{Total deudas})$

2. Explotaciones de ganado

Las explotaciones ganaderas analizadas son puras, es decir con una única actividad ganadera por lo que los costes corresponden en su totalidad a la actividad ganadera ejercida.

Relación de abreviaturas que aparecen en la publicación y su correspondiente significado:

U.G.M.= Unidad de Ganado Mayor
S.A.U.= Superficie Agrícola Útil
Ha.= Hectárea
U.T.A.= Unidad de Trabajo Año
M.O.T.E.= Macro Orientación Técnico Económica
O.T.E. = Orientación Técnico Económica

(1) - El canon de arrendamiento pagado y calculado para la superficie de secano se repartirá proporcionalmente a la superficie de los cultivos de secano. Igualmente, el canon de arrendamiento pagado y calculado para el regadío se repartirá en proporción a la superficie de los distintos cultivos de regadío.

(2) - 1 U.T.A. de mano de obra familiar se ha valorado en 15.700 euros para el año 2017.

CULTIVOS DE SECANO

Cebada

Situación de las explotaciones

Los datos que se publican a continuación sobre la cebada, se refieren única y exclusivamente a cebada cultivada en secano, sin diferenciación de ciclo.

Se han analizado los datos de 98 explotaciones que en el año 2017 cultivaron, ente otras actividades, cebada.

En el cuadro siguiente se indica la distribución de estas explotaciones por comarcas agrarias así como la superficie cultivada de cebada.

Distribución por comarcas agrarias de las explotaciones

Comarcas Agrarias	Número de explotaciones	Superficie de cebada	
		en has.	%
2.- Pirineos	3	107,05	3,5
3.- Cuenca de Pamplona	12	122,56	4,0
4.- Tierra Estella	30	930,33	30,2
5.- Navarra media	28	890,55	28,9
6.- Ribera Alta	20	904,55	29,4
7.- Ribera Baja	5	126,55	4,1
Total	98	3.081,59	100,0

Estructura

Superficie

Superficie agrícola útil media: 119,47 ha

Superficie media de cultivo: 31,44 ha

Distribución de las explotaciones por su superficie

Nº de Has de S.A.U.	Nº de explotaciones	%
Hasta 50	24	24,49
De 50 a 75	15	15,31
De 75 a 100	10	10,20
De 100 a 150	24	24,49
Más de 150	25	25,51
Total	98	100,00

Mano de obra

Mano de obra total: 1,815 UTA / explotación

Especialización productiva

Producción del cultivo: 15,40% de la producción bruta total

Costes medios de producción

Cálculo de costes			
Concepto	Euros/ha.	Euros/Kg.	%
I. Costes directos			
Semillas y plantas	63,67	0,0161	5,89
Fertilizantes	128,05	0,0323	11,81
Productos fitosanitarios	56,78	0,0143	5,23
Otros suministros	12,73	0,0032	1,17
Total	261,23	0,0659	24,10
II. Costes maquinaria			
Trabajos contratados	65,64	0,0166	6,07
Carburantes y lubricantes	71,04	0,0179	6,55
Reparaciones y repuestos	83,61	0,0211	7,72
Total	220,29	0,0556	20,34
III. Costes mano de obra			
Mano de obra asalariada y cargas sociales	51,04	0,0129	4,72
Total	51,04	0,0129	4,72
IV. Costes indirectos pagados			
Intereses y gastos financieros	6,83	0,0017	0,62
Canon de arrendamiento	104,04	0,0263	9,61
Contribuciones e impuestos	6,38	0,0016	0,59
Conservación edificios y mejoras	0,25	0,0001	0,04
Otros gastos generales	37,15	0,0094	3,44
Total	154,65	0,0391	14,30
V. Amortizaciones			
Amortizaciones	185,46	0,0468	17,12
Total	185,46	0,0468	17,12
Subtotal	872,67	0,2203	80,58
VI. Otros costes indirectos			
Renta de la tierra	105,84	0,0267	9,77
Intereses otros capitales propios	27,31	0,0069	2,52
Mano de obra familiar	77,41	0,0195	7,13
Total	210,56	0,0531	19,42
Coste de producción completo	1.083,23	0,2734	100,00

Resultados económicos de las explotaciones

Índices económicos		
Concepto	Euros/ha.	Euros/Kg.
Producto bruto	642,43	0,1622
Costes directos	261,23	0,0659
Margen bruto estándar (1)	381,20	0,0963
Margen bruto (2)	109,87	0,0278
Costes indirectos pagados	154,65	0,0391
Renta disponible (3)	-44,78	-0,0113
Amortizaciones	185,46	0,0468
Margen neto (4)	-230,24	-0,0581
Otros costes indirectos	210,56	0,0531
Beneficio empresarial (5)	-440,80	-0,1112

- (1) Producto bruto - costes directos
 (2) Margen bruto estándar - (maquinaria + mano de obra asalariada)
 (3) Margen bruto - costes indirectos pagados
 (4) Renta disponible – amortizaciones
 (5) Margen neto - otros costes indirectos

Concepto	
P.B. Cebada y paja/ha.	642,43
Subvenciones directas	0,00
P.B.Total /ha.	642,43

Índices técnico-económicos

Resumen de los principales índices técnico-económicos

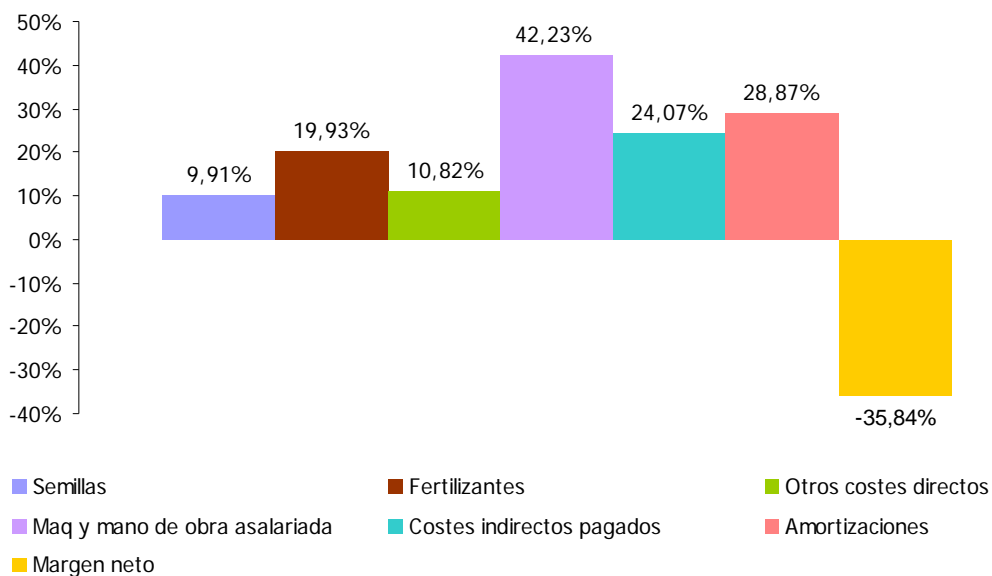
Concepto	
I. Estructura	
Nº explotaciones analizadas	98
S.A.U. (has.)/explotación	119,47
Sup. de cebada (Has.)/Explotación	31,44
U.T.A./explotación	1,82
S.A.U. (has.)/U.T.A.	65,82
Nº de has. de cebada/U.T.A.	17,32
Producción estandar Euros/ha	709,83
II. Producción	
Kilos de cebada/ha.	3.960
Kilos de cebada/explotación	124.492
Kilos de cebada/U.T.A.	68.591
Precio de venta/kilo cebada en euros	0,1596
Precio obtenido/kilo cebada en euros	0,1622
III. Costes	
Coste total por kilo en euros	0,2734
Coste por kilo sin incluir la mano de obra familiar ni los intereses de capitales propios en euros	0,2203
IV. Beneficio	
Margen neto del cultivo por ha. en euros	-230,24
Beneficio empresarial por ha. en euros	-440,80

Análisis de los índices técnico-económicos

El margen neto por hectárea fue de -230,24 euros

El beneficio empresarial por hectárea fue de -440,80 euros, lo que quiere decir que las explotaciones analizadas no fueron capaces de remunerar los capitales propios de explotación ni la mano de obra familiar.

Distribución porcentual de Producto Bruto (media ponderada de 98 explotaciones)



Producto Bruto = 642,43 €/ha. (Venta de cebada y paja = 642,43 € + Subvenciones = 0,00 €)

Resultados en distintas Comarcas Agrarias**Costes medios de producción****Cálculo de costes**

	Com nº II y III		Com. nº IV		Com. nº V		Com. nº VI		Com. nº VII	
	euros/ha.	euros/kg.	euros/ha.	euros/kg.	euros/ha.	euros/kg.	euros/ha.	euros/kg.	euros/ha.	euros/kg.
I. Costes directos										
Semillas y plantas	46,91	0,0081	66,94	0,0159	56,76	0,0121	72,99	0,0264	52,18	0,0254
Fertilizantes	163,06	0,0280	158,44	0,0376	133,95	0,0285	94,46	0,0341	39,65	0,0193
Productos fitosanitarios	64,16	0,0110	61,19	0,0145	65,13	0,0139	47,00	0,0170	22,01	0,0107
Otros suministros	12,73	0,0022	11,94	0,0028	11,53	0,0025	12,96	0,0047	25,20	0,0123
Total	286,86	0,0493	298,51	0,0708	267,37	0,0570	227,41	0,0822	139,04	0,0677
II. Costes maquinaria										
Trabajos contratados	59,09	0,0102	83,38	0,0198	64,60	0,0138	57,74	0,0209	48,94	0,0238
Carburantes y lubricantes	48,20	0,0083	60,99	0,0145	66,69	0,0142	90,03	0,0325	77,17	0,0375
Reparaciones y repuestos	31,36	0,0054	88,65	0,0210	89,19	0,0190	94,17	0,0340	68,75	0,0334
Total	138,65	0,0239	233,02	0,0553	220,48	0,0470	241,94	0,0874	194,86	0,0947
III. Costes mano de obra										
Mano de obra asalariada y cargas social	0,90	0,0002	66,14	0,0157	46,54	0,0099	42,66	0,0154	29,49	0,0143
Total	0,90	0,0002	66,14	0,0157	46,54	0,0099	42,66	0,0154	29,49	0,0143
IV. Costes indirectos pagados										
Intereses y gastos financieros	0,00	0,0000	1,08	0,0003	20,23	0,0043	2,73	0,0010	2,90	0,0014
Canon de arrendamiento	91,05	0,0157	96,76	0,0229	86,67	0,0185	118,61	0,0429	148,71	0,0723
Contribuciones e impuestos	4,52	0,0008	5,36	0,0013	10,34	0,0022	3,80	0,0014	3,79	0,0018
Conservación edificios y mejoras	0,46	0,0001	0,00	0,0000	0,53	0,0001	0,24	0,0001	0,02	0,0000
Otros gastos generales	7,46	0,0013	41,06	0,0097	38,64	0,0082	27,19	0,0098	28,83	0,0140
Total	103,49	0,0179	144,26	0,0342	156,41	0,0333	152,57	0,0552	184,25	0,0895
V. Amortizaciones										
Amortizaciones	133,36	0,0229	170,30	0,0404	205,62	0,0438	202,71	0,0733	160,38	0,0780
Total	133,36	0,0229	170,30	0,0404	205,62	0,0438	202,71	0,0733	160,38	0,0780
Subtotal	663,26	0,1142	912,23	0,2164	896,42	0,1910	867,29	0,3135	708,02	0,3442
VI. Otros costes indirectos										
Renta de la tierra	423,76	0,0729	63,69	0,0151	95,29	0,0203	71,63	0,0259	59,37	0,0289
Intereses otros capitales propios	57,77	0,0099	30,02	0,0071	29,68	0,0063	21,51	0,0078	7,11	0,0035
Mano de obra familiar	142,04	0,0244	108,48	0,0257	89,05	0,0190	39,88	0,0144	31,12	0,0151
Total	623,57	0,1072	202,19	0,0479	214,02	0,0456	133,02	0,0481	97,60	0,0475
Coste de producción completo	1.286,83	0,2214	1.114,42	0,2643	1.110,44	0,2366	1.000,31	0,3616	805,62	0,3917

Resultados económicos de las explotaciones**Índices económicos**

Concepto	Com nº II y III		Com. nº IV		Com. nº V		Com. nº VI		Com. nº VII	
	euros/ha.	euros/kg.	euros/ha.	euros/kg.	euros/ha.	euros/kg.	euros/ha.	euros/kg.	euros/ha.	euros/kg.
Producto bruto	979,02	0,1684	695,87	0,1650	762,36	0,1624	429,47	0,1552	317,02	0,1542
Costes directos	286,86	0,0493	298,51	0,0708	267,37	0,0570	227,41	0,0822	139,04	0,0677
Margen bruto estándar (1)	692,16	0,1191	397,36	0,0942	494,99	0,1054	202,06	0,0730	177,98	0,0865
Margen bruto (2)	552,61	0,0950	98,20	0,0232	227,97	0,0485	-82,54	-0,0298	-46,37	-0,0225
Costes indirectos pagados	103,49	0,0179	144,26	0,0342	156,41	0,0333	152,57	0,0552	184,25	0,0895
Renta disponible (3)	449,12	0,0771	-46,06	-0,0110	71,56	0,0152	-235,11	-0,0850	-230,62	-0,1120
Amortizaciones	133,36	0,0229	170,30	0,0404	205,62	0,0438	202,71	0,0733	160,38	0,0780
Margen neto (4)	315,76	0,0542	-216,36	-0,0514	-134,06	-0,0286	-437,82	-0,1583	-391,00	-0,1900
Otros costes indirectos	623,57	0,1072	202,19	0,0479	214,02	0,0456	133,02	0,0481	97,60	0,0475
Beneficio empresarial (5)	-307,81	-0,0530	-418,55	-0,0993	-348,08	-0,0742	-570,84	-0,2064	-488,60	-0,2375

- (1) Producto bruto - costes directos
- (2) Margen bruto estándar - (maquinaria + mano de obra asalariada)
- (3) Margen bruto - costes indirectos pagados
- (4) Renta disponible - amortizaciones
- (5) Margen neto - otros costes indirectos

Concepto	Com II-III	Com. IV	Com. V	Com. VI	Com. VII
P.B. Cebada y paja/ha.	979,02	695,87	762,36	429,47	317,02
Subvenciones directas	0,00	0,00	0,00	0,00	0,00
P.B.Total /ha.	979,02	695,87	762,36	429,47	317,02

Índices técnico-económicos

Resumen de los principales índices técnico-económicos					
	Com II - III	Com. IV	Com. V	Com. VI	Com. VII
I. Estructura					
Nº explotaciones analizadas	15	30	28	20	5
S.A.U. (has.)/explotación	63,33	97,06	118,22	176,3	202,07
Sup. de cebada (Has.)/Explotación	15,31	31,01	31,81	45,23	25,31
U.T.A./explotación	0,594	1,934	1,559	2,33	4,135
S.A.U. (has.)/U.T.A.	106,62	50,19	75,83	75,67	48,87
Nº de has. de cebada/U.T.A.	25,77	16,03	20,4	19,41	6,12
Producción estandar Euros/ha	709,83	709,83	709,83	709,83	709,83
II. Producción					
Kilos de cebada/ha.	5.814	4.219	4.694	2.766	2.056
Kilos de cebada/explotación	89.009	130.816	149.308	125.127	52.040
Kilos de cebada/U.T.A.	149.847	67.640	95.771	53.703	12.585
Precio de venta/kilo cebada en euros	0,1664	0,1594	0,1572	0,1537	0,1836
Precio obtenido/kilo cebada en euros	0,1684	0,165	0,1624	0,1552	0,1542
III. Costes					
Coste total por kilo en euros	0,2214	0,2643	0,2366	0,3616	0,3917
Coste por kilo sin incluir la mano de obra familiar ni los intereses de capitales propios en euros	0,1142	0,2164	0,1910	0,3135	0,3442
IV. Beneficio					
Margen neto del cultivo por ha. en euro	315,76	-216,36	-134,06	-437,82	-391,00
Beneficio empresarial por ha. en euros	-307,81	-418,55	-348,08	-570,84	-488,60

Análisis de los índices técnico-económicos**Estructura**

El número de hectáreas por explotación fue más alto en las explotaciones de la comarca VII.
El número de hectáreas por UTA fue más alto en las explotaciones de las comarcas nº II y III.

Producción

El rendimiento por hectárea fue más alto en las explotaciones de las comarcas nº II y III.
El número de kg de cebada por explotación fue más alto en las explotaciones de la comarca V.
El número de kg de cebada por UTA fue más alto en las explotaciones de las comarcas nº II y III.

Costes

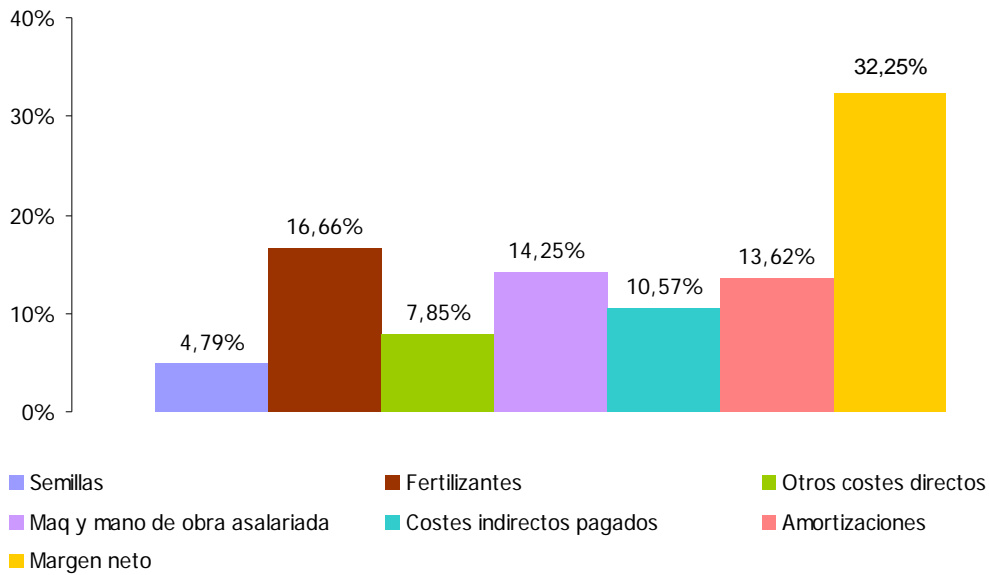
El coste total por kilo de cebada fue más bajo en las explotaciones de las comarcas nº II y III.

Beneficio

El Beneficio Empresarial por hectárea fue más alto en las explotaciones de las comarcas nº II y III.

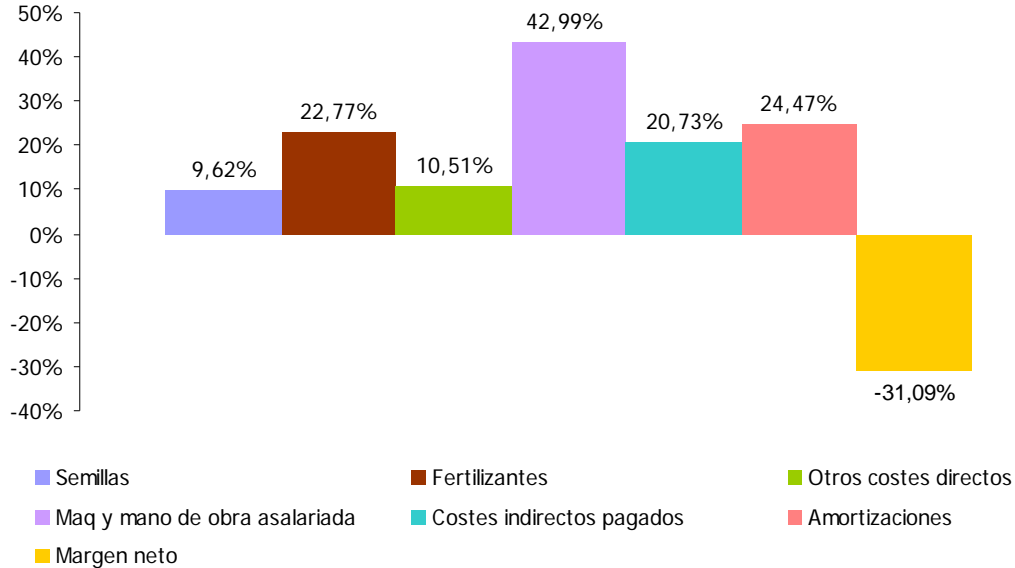
Distribución porcentual de Producto Bruto

Comarcas agrarias II y III (media ponderada de 15 explotaciones)



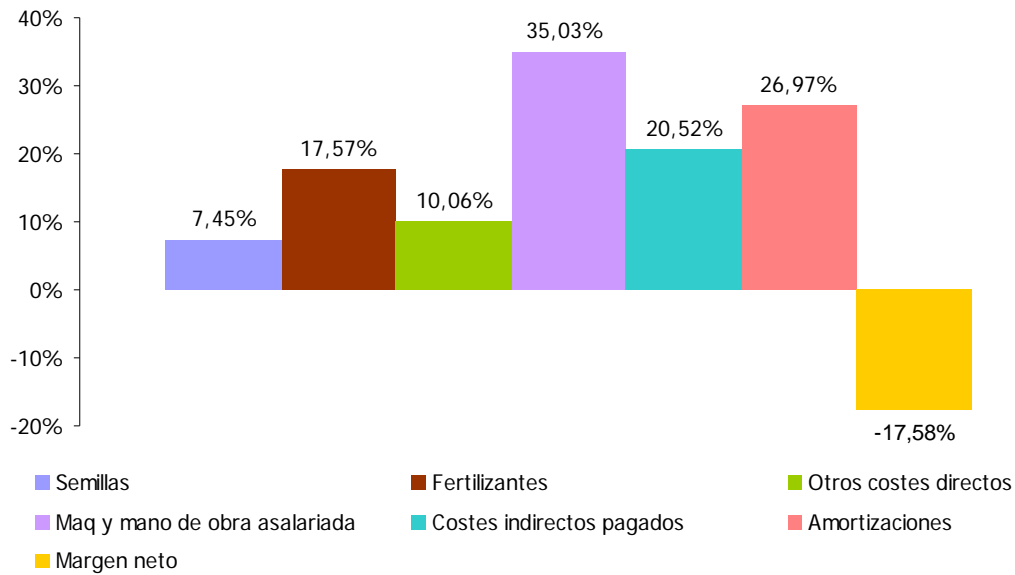
Producto Bruto = 979,02 €/ha. (Venta de cebada y paja = 979,02 € + Subvenciones = 0,00 €)

Comarca agraria IV (media ponderada de 30 explotaciones)



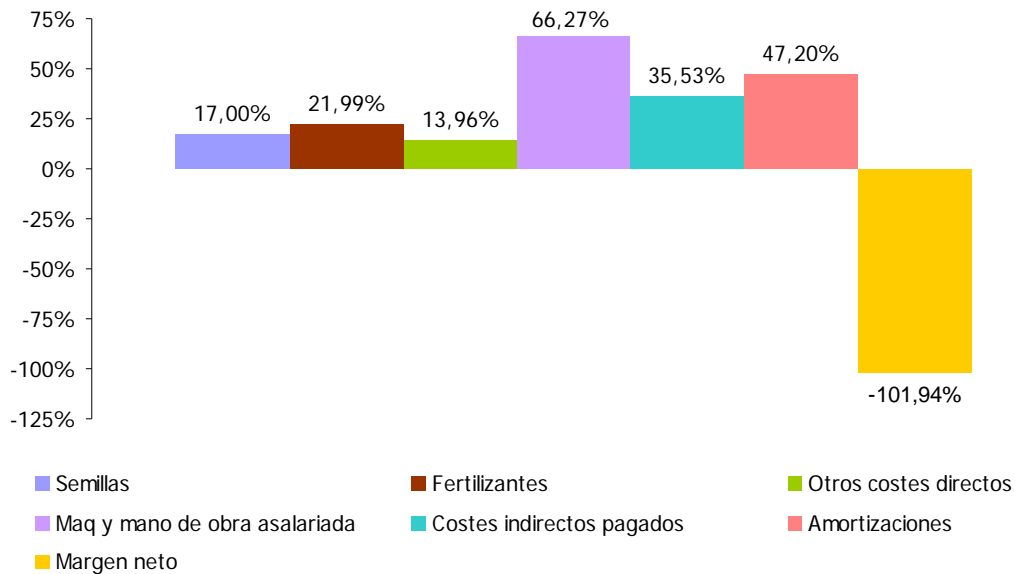
Producto Bruto = 695,87 €/ha. (Venta de cebada y paja = 695,87 € + Subvenciones = 0,00 €)

Comarca agraria V (media ponderada de 28 explotaciones)



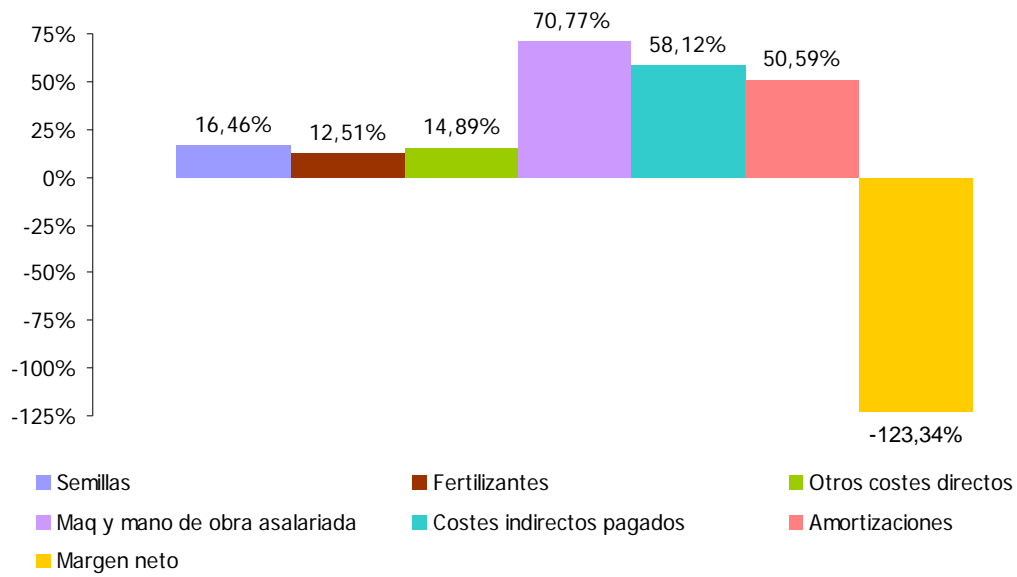
Producto Bruto = 762,36 €/ha. (Venta de cebada y paja = 762,36 € + Subvenciones = 0,00 €)

Comarca agraria VI (media ponderada de 20 explotaciones)



Producto Bruto = 429,47 €/ha. (Venta de cebada y paja = 429,47 € + Subvenciones = 0,00 €)

Comarca agraria VII (media ponderada de 5 explotaciones)



Producto Bruto = 317,02 €/ha. (Venta de cebada y paja = 317,02 € + Subvenciones = 0,00 €)

Trigo

Situación de las explotaciones

Los datos que se publican a continuación sobre trigo, se refieren única y exclusivamente a trigo blando, cultivado en secano.

Se han analizado los datos de 81 explotaciones que en el año 2017 cultivaron, ente otras actividades, trigo blando.

En el cuadro siguiente se indica la distribución de estas explotaciones por comarcas agrarias así como la superficie cultivada de trigo.

Distribución por comarcas agrarias de las explotaciones

Comarcas Agrarias	Número de explotaciones	Superficie de trigo	
		en has.	%
2.- Pirineos	3	203,12	8,3
3.- Cuenca de Pamplona	13	248,35	10,2
4.- Tierra Estella	29	827,32	34,0
5.- Navarra media	21	652,53	26,8
6.- Ribera Alta	14	415,62	17,1
7.- Ribera Baja	1	90,49	3,7
Total	81	2.437,43	100,0

Estructura

Superficie

Superficie agrícola útil media: 120,72 ha

Superficie media de cultivo: 30,09 ha

Distribución de las explotaciones por su superficie

Nº de Has de S.A.U.	Nº de explotaciones	%
Hasta 50	21	25,93
De 50 a 75	10	12,35
De 75 a 100	9	11,11
De 100 a 150	19	23,46
Más de 150	22	27,15
Total	81	100,00

Mano de obra

Mano de obra total: 1,534 UTA / explotación

Especialización productiva

Producción del cultivo: 22,85% de la producción bruta total

Costes medios de producción

Cálculo de costes			
Concepto	Euros/ha.	Euros/Kg.	%
I. Costes directos			
Semillas y plantas	62,77	0,0130	5,51
Fertilizantes	154,18	0,0318	13,46
Productos fitosanitarios	69,70	0,0144	6,10
Otros suministros	14,18	0,0029	1,23
Total	300,83	0,0621	26,30
II. Costes maquinaria			
Trabajos contratados	61,34	0,0127	5,38
Carburantes y lubricantes	65,55	0,0135	5,72
Reparaciones y repuestos	69,28	0,0143	6,05
Total	196,17	0,0405	17,15
III. Costes mano de obra			
Mano de obra asalariada y cargas sociales	55,42	0,0114	4,83
Total	55,42	0,0114	4,83
IV. Costes indirectos pagados			
Intereses y gastos financieros	5,03	0,0010	0,42
Canon de arrendamiento	99,43	0,0205	8,69
Contribuciones e impuestos	8,76	0,0018	0,76
Conservación edificios y mejoras	0,27	0,0001	0,04
Otros gastos generales	45,11	0,0093	3,94
Total	158,60	0,0327	13,85
V. Amortizaciones			
Amortizaciones	172,42	0,0356	15,08
Total	172,42	0,0356	15,08
Subtotal	883,44	0,1823	77,21
VI. Otros costes indirectos			
Renta de la tierra	105,02	0,0217	9,19
Intereses otros capitales propios	40,32	0,0083	3,52
Mano de obra familiar	115,53	0,0238	10,08
Total	260,87	0,0538	22,79
Coste de producción completo	1.144,31	0,2361	100,00

Resultados económicos de las explotaciones

Índices económicos		
Concepto	Euros/ha.	Euros/Kg.
Producto bruto	871,68	0,1799
Costes directos	300,83	0,0621
Margen bruto estandar (1)	570,85	0,1178
Margen bruto (2)	319,26	0,0659
Costes indirectos pagados	158,60	0,0327
Renta disponible (3)	160,66	0,0332
Amortizaciones	172,42	0,0356
Margen neto (4)	-11,76	-0,0024
Otros costes indirectos	260,87	0,0538
Beneficio empresarial (5)	-272,63	-0,0562

- (1) Producto bruto - costes directos
 (2) Margen bruto estándar - (maquinaria + mano de obra asalariada)
 (3) Margen bruto - costes indirectos pagados
 (4) Renta disponible – amortizaciones
 (5) Margen neto - otros costes indirectos

Concepto	
P.B. Trigo y paja/ha.	871,68
Subvenciones directas	0,00
P.B.Total /ha.	871,68

Índices técnico-económicos

Resumen de los principales índices técnico económicos

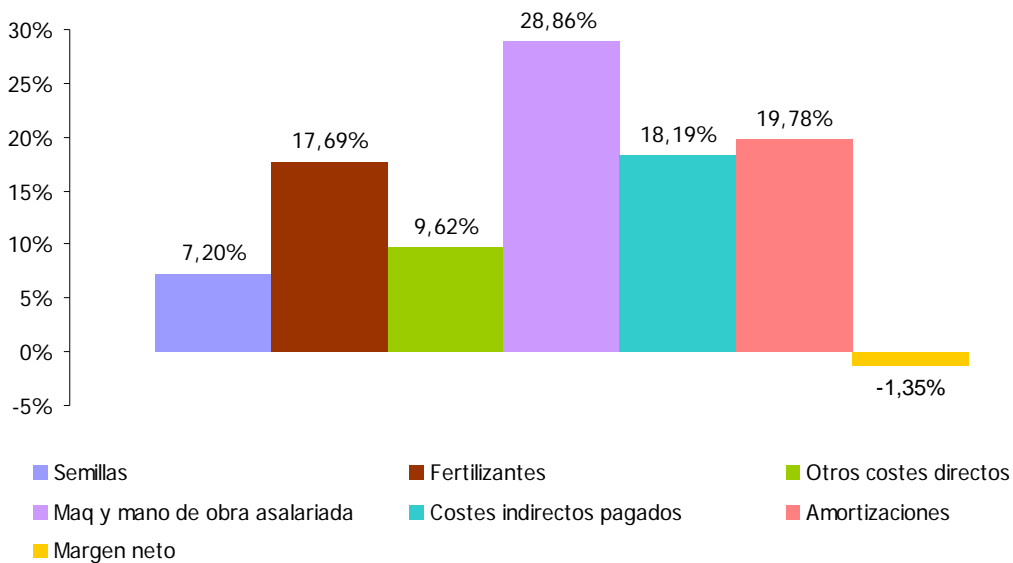
Concepto	
I. Estructura	
Nº explotaciones analizadas	81
S.A.U. (has.)/explotación	120,72
Sup. De trigo (Has.)/Explotación	30,09
U.T.A./explotación	1,53
S.A.U. (has.)/U.T.A.	78,70
Nº de has. de trigo/U.T.A.	19,62
Producción estandar Euros/ha	955,30
II. Producción	
Kilos de trigo/ha.	4.846
Kilos de trigo/explotación	145.803
Kilos de trigo/U.T.A.	95.047
Precio de venta/kilo trigo en euros	0,1742
Precio obtenido/kilo trigo en euros	0,1799
III. Costes	
Coste total por kilo en euros	0,2361
Coste por kilo sin incluir la mano de obra familiar ni los intereses de capitales propios en euros	0,1823
IV. Beneficio	
Margen neto del cultivo por ha. en euros	-11,76
Beneficio empresarial por ha. en euros	-272,63

Análisis de los índices técnico económicos

El margen neto por hectárea fue de -11,76 euros

El beneficio empresarial por hectárea fue de -272,63 euros, lo que quiere decir que las explotaciones analizadas no fueron capaces de remunerar los capitales propios de explotación ni la mano de obra familiar.

Distribución porcentual de Producto Bruto (media ponderada de 81 explotaciones)



Producto Bruto = 871,68 €/ha. (Venta de trigo y paja = 871,68 € + Subvenciones = 0,00 €)

Resultados en distintas Comarcas Agrarias**Costes medios de producción****Cálculo de costes**

	Com n° II y III		Com. n° IV		Com.n° V		Com.n° VI	
	euros/ha.	euros/kg.	euros/ha.	euros/kg.	euros/ha.	euros/kg.	euros/ha.	euros/kg.
I. Costes directos								
Semillas y plantas	56,52	0,0087	67,39	0,0141	59,33	0,0117	67,91	0,0199
Fertilizantes	174,03	0,0266	171,80	0,0360	158,00	0,0311	119,23	0,0350
Productos fitosanitarios	89,29	0,0137	64,72	0,0136	77,05	0,0152	59,78	0,0175
Otros suministros	12,32	0,0019	14,73	0,0031	12,14	0,0024	16,39	0,0048
Total	332,16	0,0509	318,64	0,0668	306,52	0,0604	263,31	0,0772
II. Costes maquinaria								
Trabajos contratados	59,58	0,0091	86,14	0,0180	55,59	0,0109	57,10	0,0168
Carburantes y lubricantes	47,96	0,0073	67,03	0,0140	60,57	0,0119	76,23	0,0224
Reparaciones y repuestos	31,00	0,0047	80,40	0,0168	77,72	0,0153	73,06	0,0214
Total	138,54	0,0211	233,57	0,0488	193,88	0,0381	206,39	0,0606
III. Costes mano de obra								
Mano de obra asalariada y cargas sociales	1,08	0,0002	81,47	0,0171	52,59	0,0104	44,05	0,0129
Total	1,08	0,0002	81,47	0,0171	52,59	0,0104	44,05	0,0129
IV. Costes indirectos pagados								
Intereses y gastos financieros	0,00	0,0000	1,69	0,0004	15,46	0,0030	1,95	0,0006
Canon de arrendamiento	89,39	0,0137	102,11	0,0214	82,44	0,0162	102,15	0,0300
Contribuciones e impuestos	5,48	0,0008	5,49	0,0011	13,80	0,0027	5,95	0,0017
Conservación edificios y mejoras	0,55	0,0001	0,00	0,0000	0,96	0,0002	0,00	0,0000
Otros gastos generales	9,01	0,0014	46,46	0,0097	45,17	0,0089	26,47	0,0078
Total	104,43	0,0160	155,75	0,0326	157,83	0,0310	136,52	0,0401
V. Amortizaciones								
Amortizaciones	130,98	0,0200	171,63	0,0360	173,05	0,0341	197,59	0,0580
Total	130,98	0,0200	171,63	0,0360	173,05	0,0341	197,59	0,0580
Subtotal	707,19	0,1082	961,06	0,2013	883,87	0,1740	847,86	0,2488
VI. Otros costes indirectos								
Renta de la tierra	424,70	0,0650	60,26	0,0126	92,59	0,0182	62,37	0,0183
Intereses otros capitales propios	69,64	0,0107	37,29	0,0078	34,99	0,0069	34,37	0,0101
Mano de obra familiar	172,06	0,0263	138,46	0,0290	122,88	0,0242	55,57	0,0163
Total	666,40	0,1020	236,01	0,0494	250,46	0,0493	152,31	0,0447
Coste de producción completo	1.373,59	0,2102	1.197,07	0,2507	1.134,33	0,2233	1.000,17	0,2935

Resultados económicos de las explotaciones

Índices económicos

	Com n° II y III		Com. n° IV		Com.n° V		Com.n° VI	
	euros/ha.	euros/kg.	euros/ha.	euros/kg.	euros/ha.	euros/kg.	euros/ha.	euros/kg.
Producto bruto	1.181,83	0,1809	856,72	0,1795	942,74	0,1856	573,07	0,1682
Costes directos	332,16	0,0509	318,64	0,0668	306,52	0,0604	263,31	0,0772
Margen bruto estándar (1)	849,67	0,1300	538,08	0,1127	636,22	0,1252	309,76	0,0910
Margen bruto (2)	710,05	0,1087	223,04	0,0468	389,75	0,0767	59,32	0,0175
Costes indirectos pagados	104,43	0,0160	155,75	0,0326	157,83	0,0310	136,52	0,0401
Renta disponible (3)	605,62	0,0927	67,29	0,0142	231,92	0,0457	-77,20	-0,0226
Amortizaciones	130,98	0,0200	171,63	0,0360	173,05	0,0341	197,59	0,0580
Margen neto (4)	474,64	0,0727	-104,34	-0,0218	58,87	0,0116	-274,79	-0,0806
Otros costes indirectos	666,40	0,1020	236,01	0,0494	250,46	0,0493	152,31	0,0447
Beneficio empresarial (5)	-191,76	-0,0293	-340,35	-0,0712	-191,59	-0,0377	-427,10	-0,1253

- (1) Producto bruto - costes directos
 (2) Margen bruto estándar - (maquinaria + mano de obra asalariada)
 (3) Margen bruto - costes indirectos pagados
 (4) Renta disponible – amortizaciones
 (5) Margen neto - otros costes indirectos

Concepto	Com II-III	Com. IV	Com. V	Com. VI
P.B. Trigo y paja/ha.	1.181,83	856,72	942,74	573,07
Subvenciones directas	0,00	0,00	0,00	0,00
P.B.Total /ha.	1.181,83	856,72	942,74	573,07

Índices técnico-económicos

Resumen de los principales índices técnico-económicos				
	Com II - III	Com. IV	Com. V	Com. VI
I. Estructura				
Nº explotaciones analizadas	16	29	21	14
S.A.U. (has.)/explotación	60,61	90,40	126,59	204,19
Sup. de trigo (Has.)/explotación	28,22	28,53	31,07	29,69
U.T.A./explotación	0,57	1,79	1,46	1,97
S.A.U. (has.)/U.T.A.	107,27	50,42	86,71	103,76
Nº de has. de trigo/U.T.A.	49,95	15,91	21,28	15,09
Producción estandar Euros/ha	955,30	955,30	955,30	955,30
II. Producción				
Kilos de trigo/ha.	6.534	4.774	5.079	3.408
Kilos de trigo/explotación	184.377	136.191	157.805	101.181
Kilos de trigo/U.T.A.	326.330	75.957	108.085	51.413
Precio de venta/kilo trigo en euros	0,1793	0,1739	0,1744	0,1693
Precio obtenido/kilo trigo en euros	0,1809	0,1795	0,1856	0,1682
III. Costes				
Coste total por kilo en euros	0,2102	0,2507	0,2233	0,2935
Coste por kilo sin incluir la mano de obra familiar ni los intereses de capitales propios en euros	0,1082	0,2013	0,1740	0,2488
IV. Beneficio				
Margen neto del cultivo por ha. en euros	474,64	-104,34	58,87	-274,79
Beneficio empresarial por ha. en euros	-191,76	-340,35	-191,59	-427,10

Análisis de los índices técnico-económicos**Estructura**

El número de hectáreas por explotación fue más alto en las explotaciones de la comarca nº VI.
El número de hectáreas por UTA fue más alto en las explotaciones de las comarcas II y III.

Producción

El rendimiento por hectárea fue más alto en las explotaciones de las comarcas II y III.
El número de kilos de trigo por explotación fue más alto en las explotaciones de las comarcas II y III.
El número de kilos de trigo por UTA fue más alto en las explotaciones de las comarcas II y III.

Costes

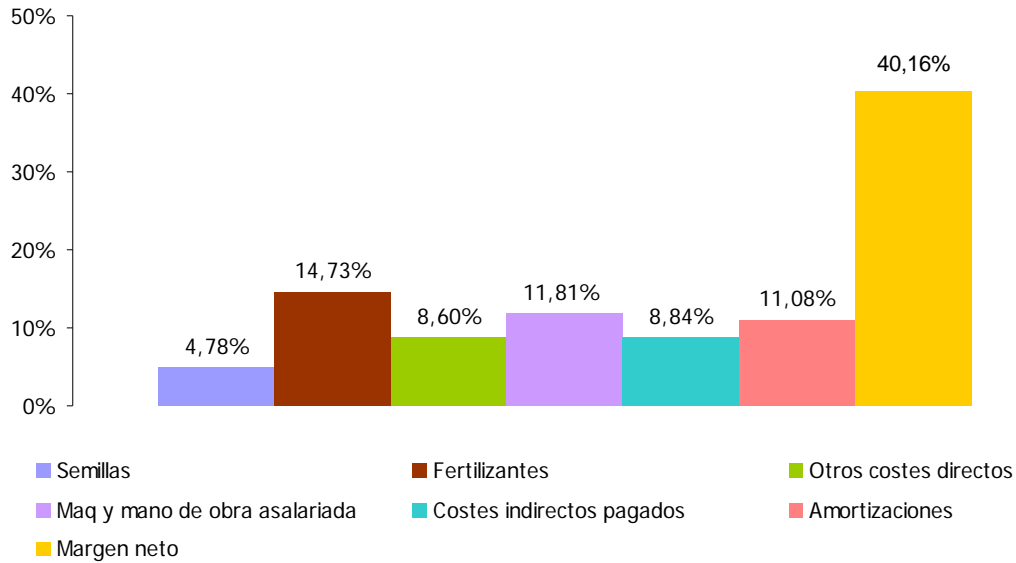
El coste total por kilo de trigo fue más bajo en las explotaciones de las comarcas II y III.

Beneficio

El Beneficio Empresarial por hectárea fue más alto en las explotaciones de la comarca nº V.

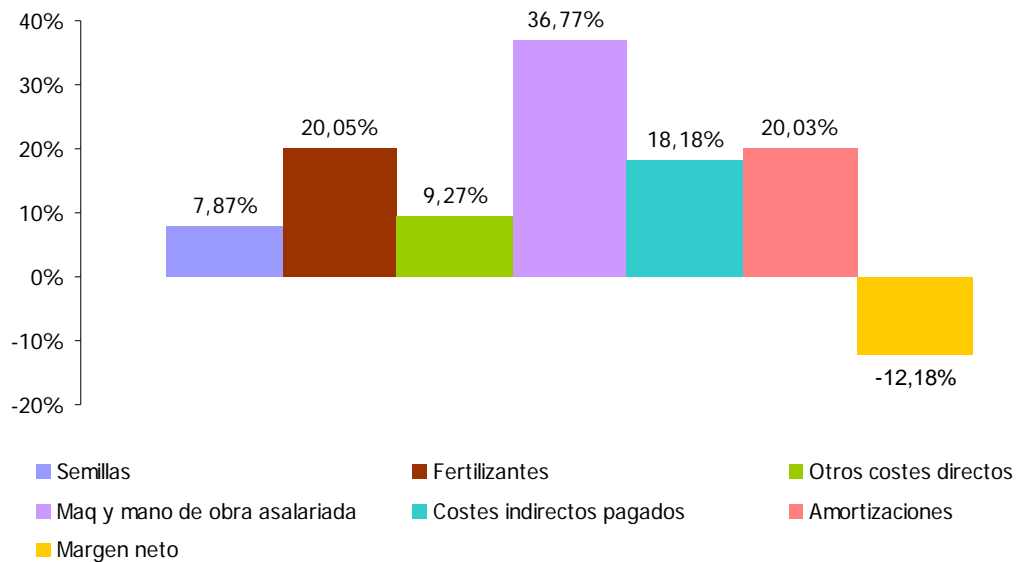
Distribución porcentual de Producto Bruto

Comarcas agrarias II y III (media ponderada de 16 explotaciones)



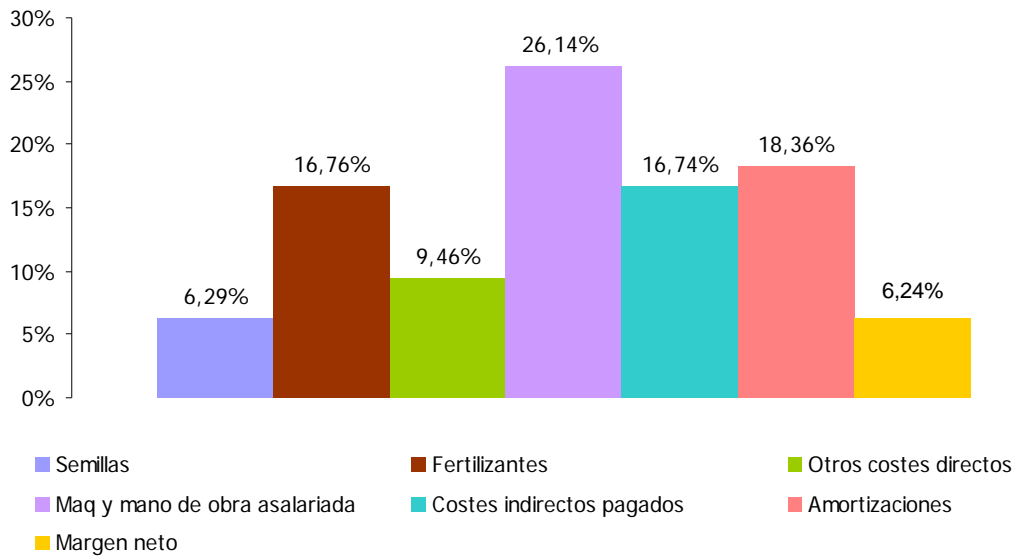
Producto Bruto = 1.181,83€/ha. (Venta de trigo y paja = 1.181,83€ + Subvenciones = 0,00€)

Comarca agraria IV (media ponderada de 29 explotaciones)



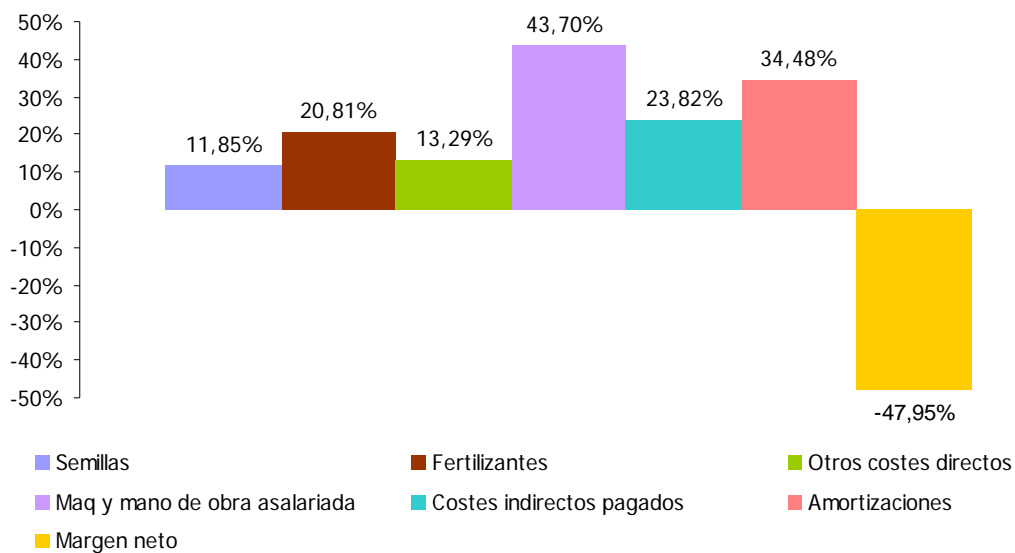
Producto Bruto = 856,72€/ha. (Venta de trigo y paja = 856,72€ + Subvenciones = 0,00€)

Comarca agraria V (media ponderada de 21 explotaciones)



Producto Bruto = 942,74€/ha. (Venta de trigo y paja = 942,74€ + Subvenciones = 0,00€)

Comarca agraria VI (media ponderada de 14 explotaciones)



Producto Bruto = 573,07€/ha. (Venta de trigo y paja = 573,07€ + Subvenciones = 0,00€)