

## Comercio exterior de productos agrarios en Navarra. Año 2018

**En 2018 se produce un ligero aumento tanto de las importaciones como de las exportaciones de productos agrarios.**

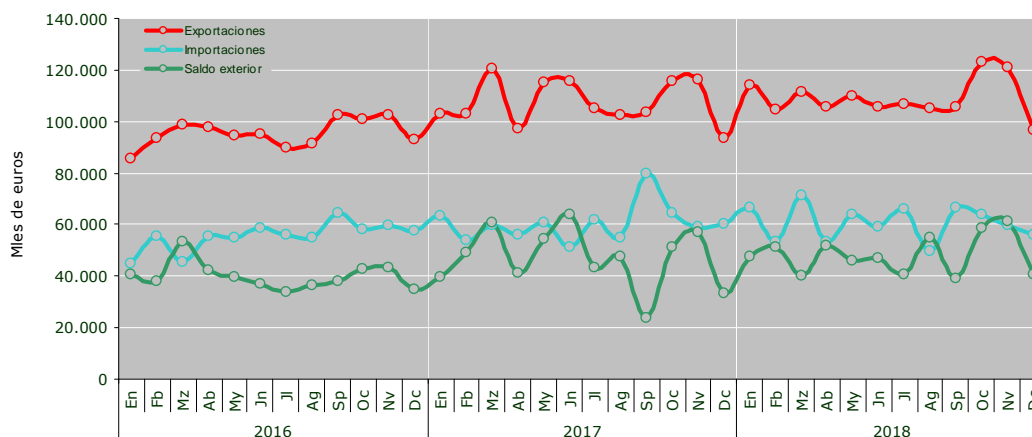
El valor de las exportaciones de productos agrarios en 2018 alcanza los 1.309.443,0 miles de euros, un 1,4% más que el año pasado, mientras las importaciones, por valor de 729.834,7 miles de euros, crecen un 0,7% este año. Así, el saldo, diferencia entre exportaciones e importaciones, aumenta un 2,3% hasta los 579.608,3 miles de euros.

**Tabla 1. Exportaciones, importaciones y saldo exterior por meses**

| Mes          | Exportaciones      |                    |             | Importaciones    |                  |             | Saldo exterior   |                  |             |
|--------------|--------------------|--------------------|-------------|------------------|------------------|-------------|------------------|------------------|-------------|
|              | 2017               | 2018               | % Var.      | 2017             | 2018             | % Var.      | 2017             | 2018             | % Var.      |
| Enero        | 102.862,0          | 114.187,3          | 11,0%       | 63.206,5         | 66.821,8         | 5,7%        | 39.655,5         | 47.365,5         | 19,4%       |
| Febrero      | 103.014,5          | 104.446,6          | 1,4%        | 53.977,2         | 53.250,6         | -1,3%       | 49.037,3         | 51.196,0         | 4,4%        |
| Marzo        | 120.691,8          | 111.377,4          | -7,7%       | 59.697,1         | 71.261,7         | 19,4%       | 60.994,7         | 40.115,7         | -34,2%      |
| Abril        | 97.212,8           | 105.529,0          | 8,6%        | 55.817,2         | 53.533,8         | -4,1%       | 41.395,7         | 51.995,2         | 25,6%       |
| Mayo         | 114.950,4          | 109.950,3          | -4,3%       | 60.798,7         | 63.820,4         | 5,0%        | 54.151,7         | 46.129,9         | -14,8%      |
| Junio        | 115.492,9          | 105.835,6          | -8,4%       | 51.330,8         | 58.988,3         | 14,9%       | 64.162,1         | 46.847,3         | -27,0%      |
| Julio        | 105.197,4          | 106.897,9          | 1,6%        | 61.745,5         | 66.202,2         | 7,2%        | 43.451,9         | 40.695,8         | -6,3%       |
| Agosto       | 102.351,4          | 104.936,8          | 2,5%        | 54.734,8         | 49.899,2         | -8,8%       | 47.616,5         | 55.037,6         | 15,6%       |
| Septiembre   | 103.506,1          | 105.693,6          | 2,1%        | 79.551,2         | 66.506,7         | -16,4%      | 23.955,0         | 39.187,0         | 63,6%       |
| Octubre      | 115.609,7          | 122.915,0          | 6,3%        | 64.273,9         | 64.121,8         | -0,2%       | 51.335,8         | 58.793,2         | 14,5%       |
| Noviembre    | 116.207,7          | 121.071,1          | 4,2%        | 58.966,0         | 59.628,9         | 1,1%        | 57.241,7         | 61.442,1         | 7,3%        |
| Diciembre    | 93.732,4           | 96.602,4           | 3,1%        | 60.321,1         | 55.799,2         | -7,5%       | 33.411,3         | 40.803,2         | 22,1%       |
| <b>Total</b> | <b>1.290.829,0</b> | <b>1.309.443,0</b> | <b>1,4%</b> | <b>724.419,8</b> | <b>729.834,7</b> | <b>0,7%</b> | <b>566.409,2</b> | <b>579.608,3</b> | <b>2,3%</b> |

Fuente: Elaboración propia a partir de datos del Dep. A. e II.EE. de la A. Tributaria. En miles de euros.

**Gráfico 1. Exportaciones, importaciones y saldo exterior**



Fuente: Elaboración propia a partir de datos del Dep. A. e II.EE. de la A. Tributaria. En miles de euros.

### Exportaciones por áreas geográficas

En 2018, el 78,7% de los productos agrarios vendidos al exterior van a la Unión Europea, el 6,0% a América, el 5,2% a Asia, el 4,3% al Resto de Europa, el 4,2% a África y el 1,5% a Oceanía.

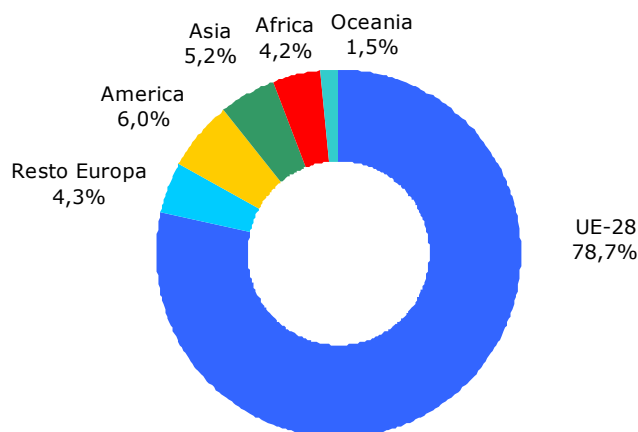
**Tabla 2. Exportaciones por áreas geográficas. Año 2018**

| Zona                | 2017               |               | 2018               |               | % Var.      |
|---------------------|--------------------|---------------|--------------------|---------------|-------------|
| <b>UE-28</b>        | 1.021.073,7        | 79,1%         | 1.030.844,0        | 78,7%         | 1,0%        |
| <b>Resto Europa</b> | 43.750,8           | 3,4%          | 56.578,7           | 4,3%          | 29,3%       |
| <b>América</b>      | 60.265,6           | 4,7%          | 79.078,5           | 6,0%          | 31,2%       |
| <b>Asia</b>         | 66.212,1           | 5,1%          | 68.108,0           | 5,2%          | 2,9%        |
| <b>África</b>       | 83.624,5           | 6,5%          | 54.728,7           | 4,2%          | -34,6%      |
| <b>Oceania</b>      | 15.902,2           | 1,2%          | 20.105,2           | 1,5%          | 26,4%       |
| <b>Total</b>        | <b>1.290.829,0</b> | <b>100,0%</b> | <b>1.309.443,0</b> | <b>100,0%</b> | <b>1,4%</b> |

Fuente: Elaboración propia a partir de datos del Dep. A. e II.EE. de la A. Tributaria. En miles de euros.

Sobre 2017, suben las exportaciones a América, un 31,2%; Resto de Europa, un 29,3%; Oceanía, un 26,4%; Asia, un 2,9%; y la Unión Europea, un 1,0%; y retroceden solamente las destinadas a África un 34,6%.

**Gráfico 2. Exportaciones por áreas geográficas**



**Año 2018**

Fuente: Elaboración propia a partir de datos del Dep. A. e II.EE. de la A. Tributaria.

Por países, Francia es el principal cliente de productos agrarios de Navarra, con un 29,0% del total, seguido de Reino Unido, con un 17,8%; Portugal, con un 7,0%; Alemania, con un 7,0%; Italia, con un 6,4%; y Bélgica, con un 4,7%. Estos seis países suman el 72,0% de todas las ventas al extranjero de productos agrarios que hace Navarra.

En 2018, sobre el año pasado, sobresalen los avances de México, un 207,0% —que pasa de la posición 25 a la 10 entre los países a los que más se exporta—; Rusia, un 174,6% —pasando la posición 33 a la 18—; Marruecos, un 46,2%; Noruega, un 26,7%; EE.UU., un 26,3%; y Australia, un 23,6%; y las reducciones en Suecia, un 50,1%; y Argelia, un 25,0%.

**Tabla 3. Exportaciones a los 20 principales países. Año 2018**

| País           | 2017 |           | 2018 |           | % Var. |        |
|----------------|------|-----------|------|-----------|--------|--------|
| Francia        | 1    | 382.954,4 | 1    | 379.892,8 | 29,0%  | -0,8%  |
| Reino Unido    | 2    | 216.753,7 | 2    | 233.094,9 | 17,8%  | 7,5%   |
| Portugal       | 4    | 81.681,9  | 3    | 92.296,0  | 7,0%   | 13,0%  |
| Alemania       | 5    | 79.469,2  | 4    | 91.091,6  | 7,0%   | 14,6%  |
| Italia         | 3    | 92.232,3  | 5    | 84.412,7  | 6,4%   | -8,5%  |
| Bélgica        | 6    | 59.460,7  | 6    | 61.604,0  | 4,7%   | 3,6%   |
| Estados Unidos | 7    | 30.030,3  | 7    | 37.924,0  | 2,9%   | 26,3%  |
| Marruecos      | 11   | 18.307,3  | 8    | 26.762,5  | 2,0%   | 46,2%  |
| China          | 8    | 22.960,6  | 9    | 21.179,6  | 1,6%   | -7,8%  |
| México         | 25   | 5.810,4   | 10   | 17.839,4  | 1,4%   | 207,0% |
| Países Bajos   | 13   | 17.491,1  | 11   | 17.562,5  | 1,3%   | 0,4%   |
| Noruega        | 17   | 13.765,9  | 12   | 17.443,5  | 1,3%   | 26,7%  |
| Suiza          | 12   | 17.717,4  | 13   | 15.837,3  | 1,2%   | -10,6% |
| Australia      | 18   | 12.659,6  | 14   | 15.652,2  | 1,2%   | 23,6%  |
| Argelia        | 14   | 15.627,5  | 15   | 11.722,6  | 0,9%   | -25,0% |
| Japón          | 15   | 14.010,3  | 16   | 11.287,6  | 0,9%   | -19,4% |
| Suecia         | 9    | 22.522,5  | 17   | 11.238,4  | 0,9%   | -50,1% |
| Rusia          | 33   | 4.036,6   | 18   | 11.083,9  | 0,8%   | 174,6% |
| Polonia        | 19   | 9.313,8   | 19   | 10.888,0  | 0,8%   | 16,9%  |
| Dinamarca      | 21   | 8.863,6   | 20   | 9.216,8   | 0,7%   | 4,0%   |

Fuente: Elaboración propia a partir de datos del Dep. A. e II.EE. de la A. Tributaria. En miles de euros.

### Importaciones por áreas geográficas

En 2018, el 75,6% de las importaciones de productos agrarios proceden de la Unión Europea, el 10,4% de América, el 7,4% de Asia, el 4,7% del Resto de Europa, el 1,8% de África, y el 0,1% de Oceanía.

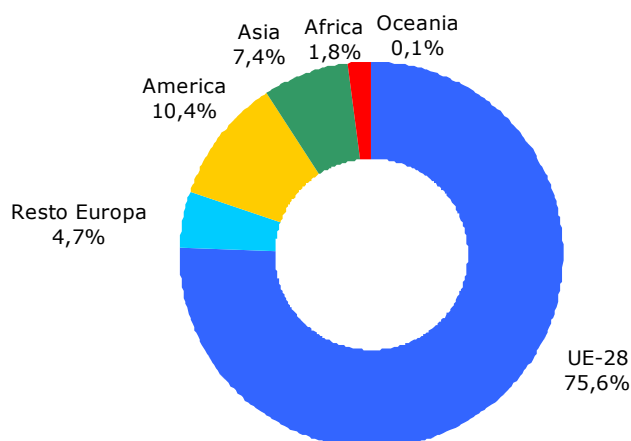
Sobre el año anterior, se aprecian variaciones positivas en África un 15,7%; en el Resto de Europa un 15,2%; y en la Unión Europea un 4,2%. Por el contrario, disminuye un 48,1% en Oceanía (aunque con escasa relevancia); un 16,0% en Asia y un 14,2% en América.

**Tabla 4. Importaciones por áreas geográficas. Año 2018**

| Zona                | 2017             |               | 2018             |               | % Var.      |
|---------------------|------------------|---------------|------------------|---------------|-------------|
| <b>UE-28</b>        | 529.658,5        | 73,1%         | 552.059,1        | 75,6%         | 4,2%        |
| <b>Resto Europa</b> | 29.947,8         | 4,1%          | 34.508,0         | 4,7%          | 15,2%       |
| <b>América</b>      | 88.118,7         | 12,2%         | 75.622,3         | 10,4%         | -14,2%      |
| <b>Asia</b>         | 64.473,4         | 8,9%          | 54.177,5         | 7,4%          | -16,0%      |
| <b>África</b>       | 11.163,5         | 1,5%          | 12.918,5         | 1,8%          | 15,7%       |
| <b>Oceanía</b>      | 1.058,0          | 0,1%          | 549,4            | 0,1%          | -48,1%      |
| <b>Total</b>        | <b>724.419,8</b> | <b>100,0%</b> | <b>729.834,7</b> | <b>100,0%</b> | <b>0,7%</b> |

Fuente: Elaboración propia a partir de datos del Dep. A. e II.EE. de la A. Tributaria. En miles de euros.

### Gráfico 3. Importaciones por áreas geográficas



**Año 2018**

Fuente: Elaboración propia a partir de datos del Dep. A. e II.EE. de la A. Tributaria.

### Tabla 5. Importaciones de los 20 principales países. Año 2018

| País           | 2017        | 2018              | % Var. |
|----------------|-------------|-------------------|--------|
| Francia        | 1 265.268,3 | 1 305.546,8 41,9% | 15,2%  |
| Países Bajos   | 5 48.868,1  | 2 47.060,9 6,4%   | -3,7%  |
| China          | 2 57.155,0  | 3 46.960,1 6,4%   | -17,8% |
| Alemania       | 3 52.389,3  | 4 39.255,2 5,4%   | -25,1% |
| Perú           | 4 49.511,6  | 5 38.084,8 5,2%   | -23,1% |
| Bélgica        | 6 37.466,3  | 6 37.923,7 5,2%   | 1,2%   |
| Portugal       | 7 27.463,5  | 7 23.070,6 3,2%   | -16,0% |
| Reino Unido    | 9 16.668,0  | 8 18.491,1 2,5%   | 10,9%  |
| Polonia        | 8 20.944,2  | 9 14.785,9 2,0%   | -29,4% |
| Dinamarca      | 12 12.543,0 | 10 11.304,4 1,5%  | -9,9%  |
| Islandia       | 13 11.238,6 | 11 11.253,9 1,5%  | 0,1%   |
| Marruecos      | 19 6.604,0  | 12 10.204,1 1,4%  | 54,5%  |
| Italia         | 14 8.621,5  | 13 9.973,9 1,4%   | 15,7%  |
| Chile          | 10 13.179,3 | 14 9.782,0 1,3%   | -25,8% |
| Lituania       | 15 8.271,7  | 15 9.143,1 1,3%   | 10,5%  |
| Noruega        | 16 7.894,5  | 16 8.619,1 1,2%   | 9,2%   |
| Islas Feroes   | 17 7.477,7  | 17 8.548,5 1,2%   | 14,3%  |
| Estados Unidos | 18 7.420,9  | 18 8.409,1 1,2%   | 13,3%  |
| Finlandia      | 21 5.362,8  | 19 7.812,5 1,1%   | 45,7%  |
| Luxemburgo     | 31 1.515,0  | 20 6.759,9 0,9%   | 346,2% |

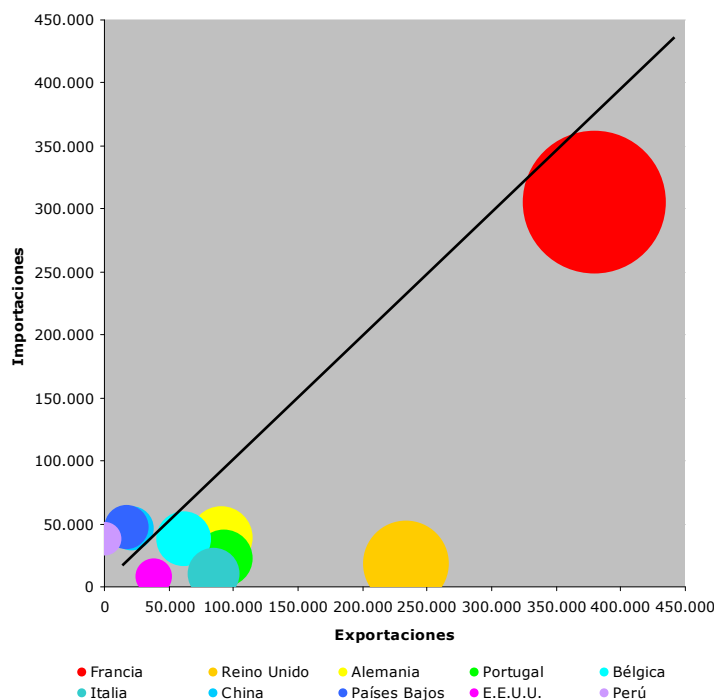
Fuente: Elaboración propia a partir de datos del Dep. A. e II.EE. de la A. Tributaria. En miles de euros.

Por países, Francia ocupa la primera posición entre los proveedores de productos agrarios, con un 41,9% del total, seguido de Países Bajos, un 6,4%; China, un 6,4%; Alemania, un 5,4%; Perú, un 5,2%; y Bélgica, un 5,2%. Estos seis países acumulan el 70,5% de las importaciones de este tipo de productos que realiza Navarra.

Comparando con el año anterior, ascienden las importaciones de Luxemburgo, un 346,2% —que pasa de la posición 31 a la 20—; Marruecos, un 54,5% —pasando de la posición 19 a la 12—; Finlandia, un 45,7%; Italia, un

15,7%; Francia, un 15,2%; e Islas Feroes, un 14,3%. Los tres decrecimientos más importantes entre los 20 países de los que más se importa son los correspondientes a Polonia, un 29,4%; Chile, un 25,8%; y Alemania, un 25,1%.

### Gráfico 5. Importaciones y exportaciones de los principales países.



Fuente: Elaboración propia a partir de datos del Dep. A. e II.EE. de la A. Tributaria. En miles de euros.

### Saldo exterior por áreas geográficas

Este año, todos los saldos en el comercio son positivos. Con la Unión Europea, 478.784,9 miles de euros; África, 41.810,1 miles de euros; Resto de Europa, 22.070,7 miles de euros; Oceanía, 19.555,9 miles de euros; Asia, 13.930,5 miles de euros y América por un importe de 3.456,2 miles de euros.

**Tabla 6. Saldo exterior por áreas geográficas. Año 2018**

| Zona                | 2017             | 2018             | Dif.            |
|---------------------|------------------|------------------|-----------------|
| <b>UE-28</b>        | 491.415,2        | 478.784,9        | -12.630,3       |
| <b>Resto Europa</b> | 13.803,1         | 22.070,7         | 8.267,6         |
| <b>América</b>      | -27.853,1        | 3.456,2          | 31.309,3        |
| <b>Asia</b>         | 1.738,8          | 13.930,5         | 12.191,8        |
| <b>África</b>       | 72.461,0         | 41.810,1         | -30.650,9       |
| <b>Oceanía</b>      | 14.844,2         | 19.555,9         | 4.711,7         |
| <b>Total</b>        | <b>566.409,2</b> | <b>579.608,3</b> | <b>13.199,1</b> |

Fuente: Elaboración propia a partir de datos del Dep. A. e II.EE. de la A. Tributaria. En miles de euros.

Sobre 2017, mejora el saldo con América en 31.309,3 miles de euros; con Asia en 12.191,8 miles de euros; con el Resto de Europa en 8.267,6 miles

de euros; y con Oceanía en 4.711,7 miles de euros, a la vez que empeora con Africa, en 30.650,9 miles de euros, y la Unión Europea, en 12.630,3 miles de euros.

Por países, los saldos exteriores más superavitarios aparecen el comercio con Reino Unido, 214.603,8 miles de euros; Italia, 74.438,8 miles de euros; Francia, 74.346,0 miles de euros; Portugal, 69.225,3 miles de euros; y Alemania, 51.836,3 miles de euros. Asimismo, los más negativos son con Perú, 37.673,2 miles de euros; Países Bajos, 29.498,4 miles de euros; China, 25.780,6 miles de euros; Polonia, 3.897,9 miles de euros; y Dinamarca, 2.087,6 miles de euros.

**Tabla 7. Saldo exterior por países. Año 2018**

| <b>País</b>           | <b>2017</b> | <b>2018</b> | <b>Dif.</b> |
|-----------------------|-------------|-------------|-------------|
| <b>Reino Unido</b>    | 200.085,7   | 214.603,8   | 14.518,2    |
| <b>Italia</b>         | 83.610,8    | 74.438,8    | -9.172,0    |
| <b>Francia</b>        | 117.686,1   | 74.346,0    | -43.340,1   |
| <b>Portugal</b>       | 54.218,4    | 69.225,3    | 15.006,9    |
| <b>Alemania</b>       | 27.079,9    | 51.836,3    | 24.756,4    |
| <b>Estados Unidos</b> | 22.609,5    | 29.514,9    | 6.905,4     |
| <b>Bélgica</b>        | 21.994,3    | 23.680,2    | 1.685,9     |
| <b>México</b>         | 4.743,7     | 17.102,7    | 12.359,0    |
| <b>Marruecos</b>      | 11.703,4    | 16.558,3    | 4.855,0     |
| <b>Rusia</b>          | 3.589,1     | 8.522,7     | 4.933,7     |
| <b>Suecia</b>         | 9.951,5     | 6.020,2     | -3.931,3    |
| <b>Canada</b>         | 2.592,4     | 2.173,3     | -419,1      |
| <b>Dinamarca</b>      | -3.679,4    | -2.087,6    | 1.591,9     |
| <b>Polonia</b>        | -11.630,4   | -3.897,9    | 7.732,5     |
| <b>China</b>          | -34.194,4   | -25.780,6   | 8.413,8     |
| <b>Países Bajos</b>   | -31.377,0   | -29.498,4   | 1.878,6     |
| <b>Peru</b>           | -49.256,6   | -37.673,2   | 11.583,4    |

Fuente: Elaboración propia a partir de datos del Dep. A. e II.EE. de la A. Tributaria. En miles de euros.

Respecto al año pasado, el saldo se hace más positivo en el comercio con Alemania, 24.756,4 miles de euros; Portugal, 15.006,9; Reino Unido, 14.518,2 miles de euros; México, 12.359,0 miles de euros; y Perú, 11.583,4 miles de euros. Por el contrario, se reduce en el intercambio con Francia, en 43.340,1 miles de euros; Italia, en 9.172,0 miles de euros; Suecia, 3.931,3; y Canadá, en 419,1 miles de euros.

### **Exportaciones por productos agrarios**

En 2018, los productos agrarios que más se venden al extranjero son "Legumbres y hortalizas", con un 22,8% del total; "Preparados a base de legumbres u hortalizas", con un 15,6%; "Preparados a base de cereales", con un 13,5%; "Bebidas, líquidos alcohólicos y vinos", con un 8,6%; "Grasas y aceites animales o vegetales", con un 6,8%; y "Carne y despojos comestibles", con un 5,6%. Estos seis productos representan el 73,0% de todas las exportaciones de productos agrarios.

**Tabla 8. Exportaciones por productos. Año 2018**

| Producto                                     | 2017               |               | 2018               |               | % Var.      |
|--|--------------------|---------------|--------------------|---------------|-------------|
| <b>Animales vivos</b>                        | 54.508,1           | 4,2%          | 19.024,0           | 1,5%          | -65,1%      |
| <b>Carne y despojos comestibles</b>          | 68.216,6           | 5,3%          | 73.216,6           | 5,6%          | 7,3%        |
| <b>Pescados, crustáceos y moluscos</b>       | 11.106,9           | 0,9%          | 12.396,0           | 0,9%          | 11,6%       |
| <b>Leche, productos lácteos y huevos</b>     | 26.991,2           | 2,1%          | 29.452,3           | 2,2%          | 9,1%        |
| <b>Otros productos de origen animal</b>      | 45.476,1           | 3,5%          | 47.234,5           | 3,6%          | 3,9%        |
| <b>Plantas vivas y floricultura</b>          | 14.445,5           | 1,1%          | 19.067,0           | 1,5%          | 32,0%       |
| <b>Legumbres y hortalizas</b>                | 271.406,7          | 21,0%         | 298.978,9          | 22,8%         | 10,2%       |
| <b>Frutos comestibles</b>                    | 18.214,1           | 1,4%          | 26.387,0           | 2,0%          | 44,9%       |
| <b>Café, té y especias</b>                   | 2.268,4            | 0,2%          | 782,7              | 0,1%          | -65,5%      |
| <b>Cereales</b>                              | 8.959,7            | 0,7%          | 14.495,7           | 1,1%          | 61,8%       |
| <b>Productos de la molinería</b>             | 3.541,6            | 0,3%          | 6.036,8            | 0,5%          | 70,5%       |
| <b>Semillas y frutos oleaginosos</b>         | 10.593,8           | 0,8%          | 17.961,1           | 1,4%          | 69,5%       |
| <b>Gomas, resinas y extractos vegetales</b>  | 1.039,5            | 0,1%          | 2.160,1            | 0,2%          | 107,8%      |
| <b>Materias trenzables</b>                   | 7,5                | 0,0%          | 3,5                | 0,0%          | -52,6%      |
| <b>Grasas y aceites animales o vegetales</b> | 113.225,6          | 8,8%          | 89.195,7           | 6,8%          | -21,2%      |
| <b>Preparaciones de carnes o pescados</b>    | 28.075,3           | 2,2%          | 27.323,4           | 2,1%          | -2,7%       |
| <b>Azúcares y productos de confitería</b>    | 2.285,4            | 0,2%          | 2.920,8            | 0,2%          | 27,8%       |
| <b>Cacao y sus preparaciones</b>             | 11.143,3           | 0,9%          | 13.719,0           | 1,0%          | 23,1%       |
| <b>Preparados a base de cereales</b>         | 179.715,2          | 13,9%         | 177.375,9          | 13,5%         | -1,3%       |
| <b>Preparados de legumbres u hortalizas</b>  | 205.651,6          | 15,9%         | 204.536,4          | 15,6%         | -0,5%       |
| <b>Preparaciones alimenticias diversas</b>   | 25.347,8           | 2,0%          | 24.783,9           | 1,9%          | -2,2%       |
| <b>Bebidas, líquidos alcohólicos y vinos</b> | 105.248,3          | 8,2%          | 112.889,6          | 8,6%          | 7,3%        |
| <b>Residuos y desperdicios industriales</b>  | 9.857,9            | 0,8%          | 10.989,4           | 0,8%          | 11,5%       |
| <b>Tabaco y sucedáneos</b>                   | 39,8               | 0,0%          | 60,4               | 0,0%          | 51,7%       |
| <b>Pieles y cueros</b>                       | 21.548,6           | 1,7%          | 23.700,7           | 1,8%          | 10,0%       |
| <b>Madera y carbón vegetal</b>               | 51.415,3           | 4,0%          | 54.406,5           | 4,2%          | 5,8%        |
| <b>Corchos</b>                               | 445,9              | 0,0%          | 248,8              | 0,0%          | -44,2%      |
| <b>Manufacturas de cestería</b>              | 16,5               | 0,0%          | 25,1               | 0,0%          | 52,0%       |
| <b>Seda</b>                                  | 0,2                | 0,0%          | 0,0                | 0,0%          | -100,0%     |
| <b>Algodón</b>                               | 36,1               | 0,0%          | 42,5               | 0,0%          | 17,8%       |
| <b>Fibras textiles vegetales</b>             | 0,3                | 0,0%          | 28,5               | 0,0%          | 11293,2%    |
| <b>Total</b>                                 | <b>1.290.829,0</b> | <b>100,0%</b> | <b>1.309.443,0</b> | <b>100,0%</b> | <b>1,4%</b> |

Fuente: Elaboración propia a partir de datos del Dep. A. e II.EE. de la A. Tributaria. En miles de euros.

En relación a 2017, y prestando atención a los productos con relevancia económica, cabe destacar los crecimientos en las exportaciones de "Semillas y frutos oleaginosos", un 69,5%; "Cereales", un 61,8%; "Frutos comestibles", un 44,9%; "Plantas vivas y floricultura", un 32,0%; y "Cacao y sus preparaciones", un 23,1%; así como las rebajas en "Animales vivos", un 65,1%; "Grasas y aceites animales o vegetales", un 21,2%; "Preparación de carne y pescado", un 2,7%; y "Preparaciones alimenticias diversas", un 2,2%.

### Importaciones por productos agrarios

Los productos agrarios más adquiridos en el extranjero son "Preparados a base de legumbres u hortalizas", con una cuota del 17,3%, seguido de "Ce-

reales”, un 15,9%; “Legumbres y hortalizas”, un 12,0%; “Pescados, crustáceos y moluscos”, un 9,9%; “Otros productos de origen animal”, un 6,0%; y “Grasas y aceites animales o vegetales”, un 4,9%. Estos seis productos suponen el 66,0% de las importaciones de productos agrarios que efectúa la Comunidad Foral.

**Tabla 9. Importaciones por productos. Año 2018**

| Producto                                     | 2017             |               | 2018             |               | % Var.      |
|--|------------------|---------------|------------------|---------------|-------------|
| <b>Animales vivos</b>                        | 18.947,3         | 2,6%          | 14.580,3         | 2,0%          | -23,0%      |
| <b>Carne y despojos comestibles</b>          | 32.338,1         | 4,5%          | 28.822,7         | 3,9%          | -10,9%      |
| <b>Pescados, crustáceos y moluscos</b>       | 72.042,0         | 9,9%          | 72.333,9         | 9,9%          | 0,4%        |
| <b>Leche, productos lácteos y huevos</b>     | 15.382,5         | 2,1%          | 16.337,0         | 2,2%          | 6,2%        |
| <b>Otros productos de origen animal</b>      | 49.519,5         | 6,8%          | 43.750,0         | 6,0%          | -11,7%      |
| <b>Plantas vivas y floricultura</b>          | 3.733,8          | 0,5%          | 4.696,9          | 0,6%          | 25,8%       |
| <b>Legumbres y hortalizas</b>                | 85.350,6         | 11,8%         | 87.581,6         | 12,0%         | 2,6%        |
| <b>Frutos comestibles</b>                    | 9.343,6          | 1,3%          | 11.869,6         | 1,6%          | 27,0%       |
| <b>Café, té y especias</b>                   | 6.888,2          | 1,0%          | 4.227,6          | 0,6%          | -38,6%      |
| <b>Cereales</b>                              | 101.276,9        | 14,0%         | 116.098,1        | 15,9%         | 14,6%       |
| <b>Productos de la molinería</b>             | 10.525,6         | 1,5%          | 5.039,9          | 0,7%          | -52,1%      |
| <b>Semillas y frutos oleaginosos</b>         | 6.422,4          | 0,9%          | 6.911,1          | 0,9%          | 7,6%        |
| <b>Gomas, resinas y extractos vegetales</b>  | 785,7            | 0,1%          | 897,1            | 0,1%          | 14,2%       |
| <b>Materias trenzables</b>                   | 1.238,3          | 0,2%          | 1.206,5          | 0,2%          | -2,6%       |
| <b>Grasas y aceites animales o vegetales</b> | 35.271,7         | 4,9%          | 35.494,6         | 4,9%          | 0,6%        |
| <b>Preparaciones de carnes o pescados</b>    | 8.742,7          | 1,2%          | 9.888,5          | 1,4%          | 13,1%       |
| <b>Azúcares y productos de confitería</b>    | 13.522,6         | 1,9%          | 12.047,1         | 1,7%          | -10,9%      |
| <b>Cacao y sus preparaciones</b>             | 12.145,2         | 1,7%          | 14.077,8         | 1,9%          | 15,9%       |
| <b>Preparados a base de cereales</b>         | 7.177,6          | 1,0%          | 8.926,6          | 1,2%          | 24,4%       |
| <b>Preparados de legumbres u hortalizas</b>  | 134.100,5        | 18,5%         | 126.624,1        | 17,3%         | -5,6%       |
| <b>Preparaciones alimenticias diversas</b>   | 22.115,1         | 3,1%          | 23.666,6         | 3,2%          | 7,0%        |
| <b>Bebidas, líquidos alcohólicos y vinos</b> | 20.993,0         | 2,9%          | 22.764,7         | 3,1%          | 8,4%        |
| <b>Residuos y desperdicios industriales</b>  | 19.374,9         | 2,7%          | 20.680,1         | 2,8%          | 6,7%        |
| <b>Tabaco y sucedáneos</b>                   | 0,1              | 0,0%          | 0,8              | 0,0%          | 690,1%      |
| <b>Pielés y cueros</b>                       | 4.161,1          | 0,6%          | 5.834,4          | 0,8%          | 40,2%       |
| <b>Madera y carbón vegetal</b>               | 27.716,4         | 3,8%          | 30.055,1         | 4,1%          | 8,4%        |
| <b>Corchos</b>                               | 3.425,3          | 0,5%          | 3.593,9          | 0,5%          | 4,9%        |
| <b>Manufacturas de cestería</b>              | 83,8             | 0,0%          | 80,7             | 0,0%          | -3,7%       |
| <b>Seda</b>                                  | 0,1              | 0,0%          | 0,1              | 0,0%          | -32,8%      |
| <b>Algodón</b>                               | 1.788,9          | 0,2%          | 1.701,2          | 0,2%          | -4,9%       |
| <b>Fibras textiles vegetales</b>             | 6,5              | 0,0%          | 46,3             | 0,0%          | 613,8%      |
| <b>Total</b>                                 | <b>724.419,8</b> | <b>100,0%</b> | <b>729.834,7</b> | <b>100,0%</b> | <b>0,7%</b> |

Fuente: Elaboración propia a partir de datos del Dep. A. e II.EE. de la A. Tributaria. En miles de euros.

Sobre el año pasado, y sin tener en cuenta productos sin importancia económica, los aumentos más destacados aparecen en “Frutos comestibles”, un 27,0%; “Preparados a base de cereales”, un 24,4%; “Cacao y sus preparaciones”, un 15,9%; “Cereales”, un 14,6%; “Preparación de carne, pescado”, un 13,1%; y “Bebidas, líquidos alcohólicos y vinos”, un 8,4%. A su vez, disminuyen las importaciones de “Animales vivos”, un 23,0%; “Otros productos de origen animal”, un 11,7%; y “Azúcares y productos de confitería”, un 10,9%.



## Saldo exterior por productos agrarios

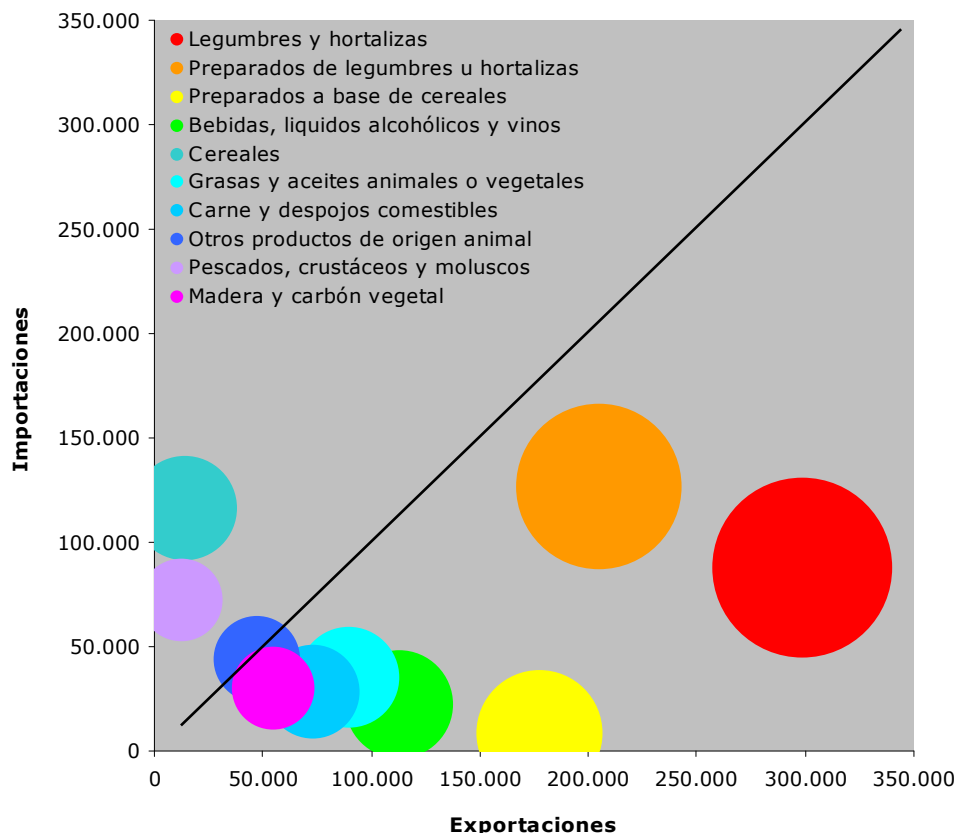
En 2018, los superávits más altos están en "Legumbres y hortalizas", con 211.397,4 miles de euros; "Preparados a base de cereales", 168.449,3 miles de euros; "Bebidas, líquidos alcohólicos y vinos", 90.124,9 miles de euros; "Preparados de legumbres u hortalizas", 77.912,3 miles de euros; "Grasas y aceites animales o vegetales", 53.701,1 miles de euros; "Carne y despojos comestibles", 44.393,9 miles de euros; y "Madera y carbón vegetal", 24.351,3 miles de euros. En contraposición, los productos agrarios en los que Navarra es más deficitaria son "Cereales", 101.602,4 miles de euros; "Pescados, crustáceos y moluscos", 59.937,9 miles de euros; "Residuos y desperdicios industriales", 9.690,6 miles de euros; "Azúcares y productos de confitería", 9.126,3 miles de euros; y "Café, té y especias", 3.445,0 miles de euros.

**Tabla 10. Saldo exterior por productos. Año 2018**

| Producto                                     | 2017             | 2018             | Dif.            |
|--|------------------|------------------|-----------------|
| <b>Animales vivos</b>                        | 35.560,9         | 4.443,7          | -31.117,1       |
| <b>Carne y despojos comestibles</b>          | 35.878,5         | 44.393,9         | 8.515,5         |
| <b>Pescados, crustáceos y moluscos</b>       | -60.935,1        | -59.937,9        | 997,2           |
| <b>Leche, productos lácteos y huevos</b>     | 11.608,7         | 13.115,3         | 1.506,6         |
| <b>Otros productos de origen animal</b>      | -4.043,4         | 3.484,5          | 7.527,9         |
| <b>Plantas vivas y floricultura</b>          | 10.711,7         | 14.370,1         | 3.658,4         |
| <b>Legumbres y hortalizas</b>                | 186.056,1        | 211.397,4        | 25.341,2        |
| <b>Frutos comestibles</b>                    | 8.870,5          | 14.517,4         | 5.646,8         |
| <b>Café, té y especias</b>                   | -4.619,9         | -3.445,0         | 1.174,9         |
| <b>Cereales</b>                              | -92.317,1        | -101.602,4       | -9.285,3        |
| <b>Productos de la molinería</b>             | -6.984,0         | 997,0            | 7.981,0         |
| <b>Semillas y frutos oleaginosos</b>         | 4.171,4          | 11.050,0         | 6.878,6         |
| <b>Gomas, resinas y extractos vegetales</b>  | 253,8            | 1.263,0          | 1.009,2         |
| <b>Materias trenzables</b>                   | -1.230,8         | -1.203,0         | 27,8            |
| <b>Grasas y aceites animales o vegetales</b> | 77.954,0         | 53.701,1         | -24.252,9       |
| <b>Preparaciones de carnes o pescados</b>    | 19.332,5         | 17.434,9         | -1.897,6        |
| <b>Azúcares y productos de confitería</b>    | -11.237,2        | -9.126,3         | 2.110,9         |
| <b>Cacao y sus preparaciones</b>             | -1.001,9         | -358,8           | 643,0           |
| <b>Preparados a base de cereales</b>         | 172.537,6        | 168.449,3        | -4.088,2        |
| <b>Preparados de legumbres u hortalizas</b>  | 71.551,2         | 77.912,3         | 6.361,1         |
| <b>Preparaciones alimenticias diversas</b>   | 3.232,7          | 1.117,3          | -2.115,4        |
| <b>Bebidas, líquidos alcohólicos y vinos</b> | 84.255,3         | 90.124,9         | 5.869,6         |
| <b>Residuos y desperdicios industriales</b>  | -9.517,0         | -9.690,6         | -173,6          |
| <b>Tabaco y sucedáneos</b>                   | 39,7             | 59,6             | 19,9            |
| <b>Pieles y cueros</b>                       | 17.387,5         | 17.866,4         | 478,8           |
| <b>Madera y carbón vegetal</b>               | 23.698,9         | 24.351,3         | 652,4           |
| <b>Corchos</b>                               | -2.979,4         | -3.345,2         | -365,7          |
| <b>Manufacturas de cestería</b>              | -67,3            | -55,6            | 11,7            |
| <b>Seda</b>                                  | 0,0              | -0,1             | -0,1            |
| <b>Algodón</b>                               | -1.752,8         | -1.658,7         | 94,1            |
| <b>Fibras textiles vegetales</b>             | -6,2             | -17,8            | -11,6           |
| <b>Total</b>                                 | <b>566.409,2</b> | <b>579.608,3</b> | <b>13.199,1</b> |

Fuente: Elaboración propia a partir de datos del Dep. A. e II.EE. de la A. Tributaria. En miles de euros.

### Gráfico 6. Importaciones y exportaciones de los principales productos agrarios. Año 2018



Fuente: Elaboración propia a partir de datos del Dep. A. e II.EE. de la A. Tributaria. En miles de euros.

Finalmente, en el último año se incrementa el saldo exterior sobre todo en "Legumbres y hortalizas", 25.341,2 miles de euros; "Carne y despojos comestibles", 8.515,5 miles de euros; "Productos de la molinería", 7.981,0 miles de euros; y "Otros productos de origen animal", 7.527,9 miles de euros. En cambio, se observa el fenómeno contrario, la caída del saldo, en "Animales vivos", 31.117,1 miles de euros; "Grasas y aceites animales o vegetales", 24.252,9 miles de euros; "Cereales", 9.285,3 miles de euros; "Preparados a base de cereales", 4.088,2 miles de euros; "Preparaciones alimenticias diversas", 2.115,4 miles de euros; y "Preparaciones de carnes o pescados", 1.897,6 miles de euros.