

## Comercio exterior de productos agrarios en Navarra. Año 2016

**En 2016 se produce un aumento tanto de las importaciones como de las exportaciones de productos agrarios.**

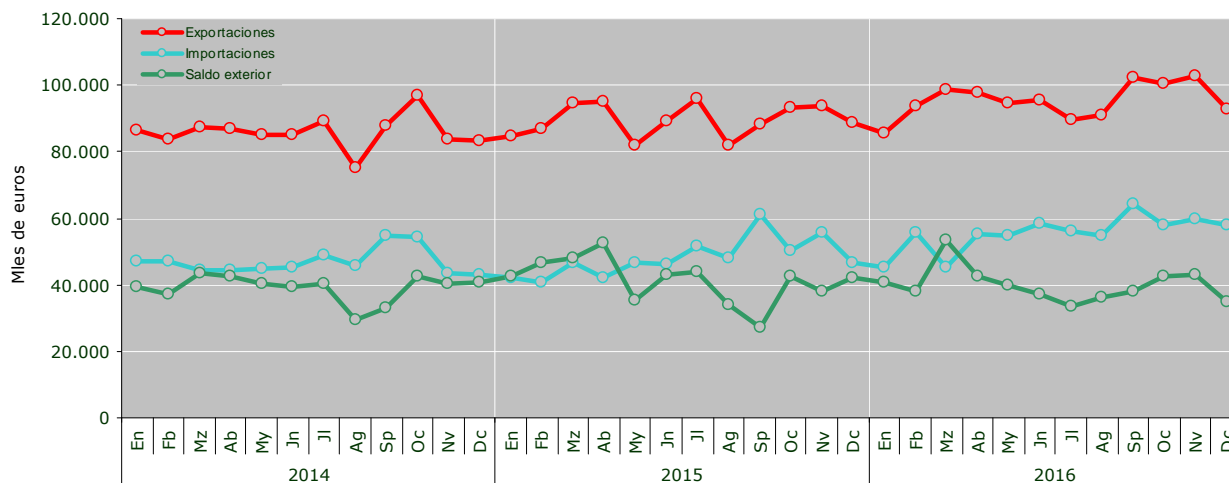
El valor de las exportaciones de productos agrarios en 2016 alcanza los 1.145.575,0 miles de euros, un 6,6% más que el año pasado, mientras las importaciones, por valor de 665.413,7 miles de euros, crecen un 15,1% este año. Así, el saldo, diferencia entre exportaciones e importaciones, disminuye un 3,3% hasta los 480.161,3 miles de euros.

**Tabla 1. Exportaciones, importaciones y saldo exterior por meses**

Mes	Exportaciones			Importaciones			Saldo exterior		
	2015	2016	% Var.	2015	2016	% Var.	2015	2016	% Var.
Enero	84.838,2	85.713,0	1,0%	42.312,9	45.097,5	6,6%	42.525,3	40.615,5	-4,5%
Febrero	87.034,4	93.721,8	7,7%	40.585,8	55.542,2	36,9%	46.448,6	38.179,6	-17,8%
Marzo	94.839,6	98.801,8	4,2%	46.766,1	45.492,0	-2,7%	48.073,5	53.309,8	10,9%
Abril	94.991,4	97.920,2	3,1%	42.267,8	55.457,5	31,2%	52.723,6	42.462,7	-19,5%
Mayo	82.095,1	94.569,3	15,2%	46.739,9	54.715,0	17,1%	35.355,2	39.854,3	12,7%
Junio	89.060,8	95.356,5	7,1%	45.970,8	58.429,7	27,1%	43.090,0	36.926,7	-14,3%
Julio	95.861,0	89.762,2	-6,4%	51.766,5	56.048,5	8,3%	44.094,5	33.713,7	-23,5%
Agosto	82.077,9	91.161,2	11,1%	47.945,7	54.728,8	14,1%	34.132,2	36.432,4	6,7%
Septiembre	88.395,2	102.348,4	15,8%	61.017,1	64.404,1	5,6%	27.378,1	37.944,3	38,6%
Octubre	93.079,0	100.715,8	8,2%	50.479,1	58.057,1	15,0%	42.599,9	42.658,8	0,1%
Noviembre	93.693,8	102.753,4	9,7%	55.805,0	59.660,2	6,9%	37.888,9	43.093,1	13,7%
Diciembre	88.545,6	92.751,4	4,7%	46.554,3	57.781,1	24,1%	41.991,3	34.970,3	-16,7%
<b>Total</b>	<b>1.074.511,9</b>	<b>1.145.575,0</b>	<b>6,6%</b>	<b>578.210,8</b>	<b>665.413,7</b>	<b>15,1%</b>	<b>496.301,1</b>	<b>480.161,3</b>	<b>-3,3%</b>

Fuente: Elaboración propia a partir de datos del Dep. A. e II.EE. de la A. Tributaria. En miles de euros.

**Gráfico 1. Exportaciones, importaciones y saldo exterior**



Fuente: Elaboración propia a partir de datos del Dep. A. e II.EE. de la A. Tributaria. En miles de euros.

## Exportaciones por áreas geográficas

En 2016, el 82,0% de los productos agrarios vendidos al exterior van a la Unión Europea, el 5,2% a Asia, el 4,6% a América, el 3,5% al Resto de Europa, el 3,3% a África, y el 1,5% a Oceanía.

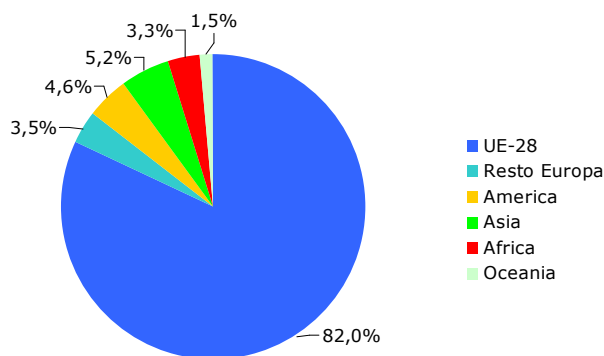
**Tabla 2. Exportaciones por áreas geográficas. Año 2016**

Zona	2015		2016		% Var.
<b>UE-28</b>	902.108,86	84,0%	939.319,74	82,0%	4,1%
<b>Resto Europa</b>	41.855,98	3,9%	39.867,26	3,5%	-4,8%
<b>América</b>	43.329,12	4,0%	53.068,75	4,6%	22,5%
<b>Asia</b>	43.500,66	4,0%	59.220,59	5,2%	36,1%
<b>África</b>	30.284,50	2,8%	37.415,61	3,3%	23,5%
<b>Oceanía</b>	13.432,75	1,3%	16.683,09	1,5%	24,2%
<b>Total</b>	<b>1.074.511,87</b>	<b>100,0%</b>	<b>1.145.575,04</b>	<b>100,0%</b>	<b>6,6%</b>

Fuente: Elaboración propia a partir de datos del Dep. A. e II.EE. de la A. Tributaria. En miles de euros.

Sobre 2015, suben las exportaciones a Asia, un 36,1%; Oceanía, un 24,2%; África, un 23,5%; América, un 22,5%; y la Unión Europea, un 4,1%; y retroceden un 4,8% las destinadas al Resto de Europa.

## Gráfico 2. Exportaciones por áreas geográficas



**Año 2016**

Fuente: Elaboración propia a partir de datos del Dep. A. e II.EE. de la A. Tributaria.

Por países, Francia es el principal cliente de productos agrarios de Navarra, con un 31,6% del total, seguido de Reino Unido, con un 18,2%; Portugal, con un 6,8%; Alemania, con un 6,4%; Italia, con un 5,7%; y Bélgica, con un 5,3%. Estos seis países suman el 74,0% de todas las ventas al extranjero de productos agrarios que hace Navarra.

En 2016, sobre el año pasado, sobresalen los avances de Líbano, un 251,2% —que pasa de la posición 37 a la 19 entre los países a los que más se exporta—; Argelia, un 143,6% —pasando la posición 21 a la 16—; Japón, un 108,0% —de la posición 28 a la 18—; Marruecos, un 31,2%; Bélgica, un 28,4%; y Australia, un 25,9%; y las reducciones en Dinamarca, un 24,4%; Noruega, un 14,3%; y Portugal, un 8,3%.

**Tabla 3. Exportaciones a los 20 principales países. Año 2016**

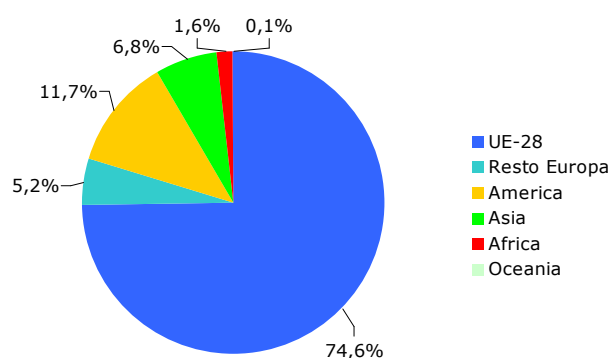
Pais	2015		2016		% Var.
Francia	1	351.718,1	1	361.508,5	31,6%
Reino Unido	2	202.565,2	2	208.954,5	18,2%
Portugal	3	84.664,6	3	77.608,2	6,8%
Alemania	4	65.906,3	4	73.352,6	6,4%
Italia	5	60.883,0	5	65.807,1	5,7%
Bélgica	6	47.264,3	6	60.701,4	5,3%
Estados Unidos	7	23.311,0	7	28.112,6	2,5%
Suiza	8	18.294,0	8	17.709,3	1,5%
Países Bajos	10	14.706,5	9	15.762,9	1,4%
China	9	14.794,1	10	15.103,4	1,3%
Hungría	12	14.265,6	11	14.380,4	1,3%
Australia	14	11.103,3	12	13.977,9	1,2%
Suecia	13	11.620,7	13	13.554,5	1,2%
Marruecos	15	9.787,9	14	12.844,3	1,1%
Noruega	11	14.417,1	15	12.357,3	1,1%
Argelia	21	5.066,2	16	12.343,0	1,1%
Polonia	17	7.376,9	17	9.405,3	0,8%
Japón	28	3.981,4	18	8.281,6	0,7%
Líbano	37	2.077,5	19	7.296,0	0,6%
Dinamarca	16	9.154,1	20	6.917,9	0,6%

Fuente: Elaboración propia a partir de datos del Dep. A. e II.EE. de la A. Tributaria. En miles de euros.

### Importaciones por áreas geográficas

En 2016, el 74,6% de las importaciones de productos agrarios proceden de la Unión Europea, el 11,7% de América, el 6,8% de Asia, el 5,2% del Resto de Europa, el 1,6% de África, y el 0,1% de Oceanía.

**Gráfico 3. Importaciones por áreas geográficas**



**Año 2016**

Fuente: Elaboración propia a partir de datos del Dep. A. e II.EE. de la A. Tributaria.

Sobre el año anterior, se aprecian variaciones positivas en todas las zonas; un 93,7% en Oceanía —aunque de muy poca relevancia económica en términos absolutos—, un 35,0% en América, un 24,1% en África, un 23,2% en el Resto de Europa, un 20,9% en Asia, y un 11,3% en la Unión Europea.

**Tabla 4. Importaciones por áreas geográficas. Año 2016**

Zona	2015		2016		% Var.
<b>UE-28</b>	446.150,50	77,2%	496.482,88	74,6%	11,3%
<b>Resto Europa</b>	28.187,96	4,9%	34.734,26	5,2%	23,2%
<b>America</b>	57.677,59	10,0%	77.849,36	11,7%	35,0%
<b>Asia</b>	37.181,49	6,4%	44.944,93	6,8%	20,9%
<b>Africa</b>	8.698,09	1,5%	10.791,68	1,6%	24,1%
<b>Oceania</b>	315,19	0,1%	610,61	0,1%	93,7%
<b>Total</b>	<b>578.210,81</b>	<b>100,0%</b>	<b>665.413,72</b>	<b>100,0%</b>	<b>15,1%</b>

Fuente: Elaboración propia a partir de datos del Dep. A. e II.EE. de la A. Tributaria. En miles de euros.

**Tabla 5. Importaciones de los 20 principales países. Año 2016**

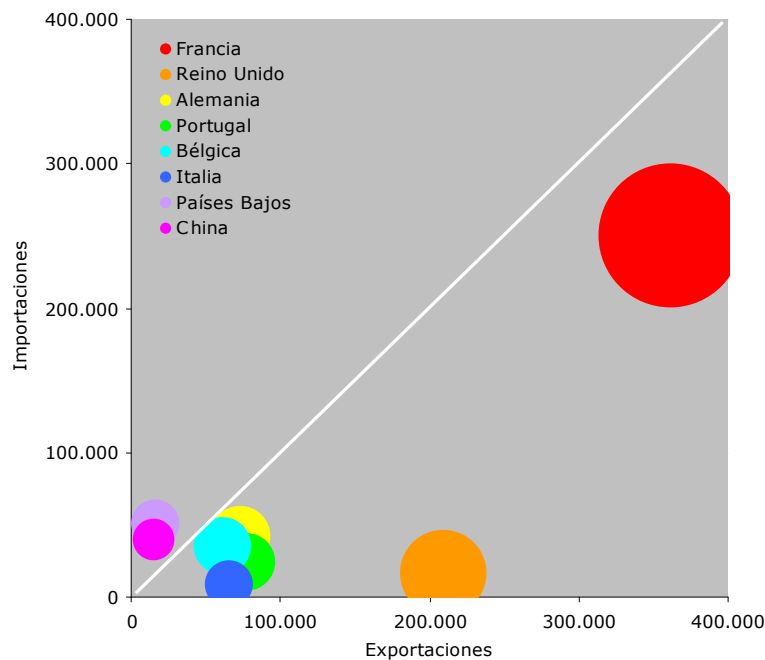
Pais	2015		2016		% Var.	
Francia	1	242.210,7	1	250.928,9	37,7%	3,6%
Países Bajos	2	41.726,1	2	50.993,1	7,7%	22,2%
Alemania	3	38.476,0	3	42.073,7	6,3%	9,4%
China	4	34.168,7	4	40.291,6	6,1%	17,9%
Perú	6	30.066,6	5	38.341,1	5,8%	27,5%
Bélgica	5	30.359,8	6	35.980,7	5,4%	18,5%
Portugal	7	23.152,3	7	24.866,4	3,7%	7,4%
Reino Unido	11	10.568,5	8	16.454,2	2,5%	55,7%
Polonia	20	3.775,4	9	16.146,3	2,4%	327,7%
Chile	10	10.696,2	10	15.744,4	2,4%	47,2%
Dinamarca	8	14.831,5	11	14.208,5	2,1%	-4,2%
Suecia	16	5.150,9	12	13.803,9	2,1%	168,0%
Noruega	13	6.204,9	13	11.228,1	1,7%	81,0%
Islandia	12	9.834,6	14	10.149,8	1,5%	3,2%
Italia	9	11.759,5	15	9.374,2	1,4%	-20,3%
Estados Unidos	15	5.713,5	16	7.664,9	1,2%	34,2%
Marruecos	14	5.812,1	17	6.568,0	1,0%	13,0%
Groenlandia	19	3.829,9	18	6.383,0	1,0%	66,7%
Luxemburgo	30	1.550,3	19	5.951,2	0,9%	283,9%
Finlandia	17	5.149,9	20	5.228,7	0,8%	1,5%

Fuente: Elaboración propia a partir de datos del Dep. A. e II.EE. de la A. Tributaria. En miles de euros.

Por países, Francia ocupa la primera posición entre los proveedores de productos agrarios, con un 37,7% del total, seguido de Países Bajos, un 7,7%; Alemania, un 6,3%; China, un 6,1%; Perú, un 5,8%; y Bélgica, un 5,4%. Estos seis países acumulan el 68,9% de las importaciones de este tipo de productos que realiza Navarra.

Comparando con el año anterior, ascienden las importaciones de Polonia, un 327,7% —que pasa de la posición 20 a la 9—; Luxemburgo, un 283,9% —pasando de la posición 30 a la 19—; Suecia, un 168,0%; Noruega, un 81,0%; Groenlandia, un 66,7%; y Reino Unido, un 55,7%. Los únicos dos decrecimientos entre los 20 países de los que más se importa son los correspondientes a Italia, un 20,3%; y Dinamarca, un 4,2%.

### Gráfico 5. Importaciones y exportaciones de los principales países. Año 2016



Fuente: Elaboración propia a partir de datos del Dep. A. e II.EE. de la A. Tributaria. En miles de euros.

### Saldo exterior por áreas geográficas

Este año, los saldos positivos están en el comercio con la Unión Europea, 442.836,9 miles de euros; África, 26.623,9 miles de euros; Oceanía, 16.072,5 miles de euros; Asia, 14.275,7 miles de euros; y el Resto de Europa, 5.133,0 miles de euros. El único déficit es con América y por un importe de 24.780,6 miles de euros.

**Tabla 6. Saldo exterior por áreas geográficas. Año 2016**

Zona	2015	2016	Dif.
<b>UE-28</b>	455.958,4	442.836,9	-13.121,5
<b>Resto Europa</b>	13.668,0	5.133,0	-8.535,0
<b>America</b>	-14.348,5	-24.780,6	-10.432,1
<b>Asia</b>	6.319,2	14.275,7	7.956,5
<b>Africa</b>	21.586,4	26.623,9	5.037,5
<b>Oceania</b>	13.117,6	16.072,5	2.954,9
<b>Total</b>	<b>496.301,1</b>	<b>480.161,3</b>	<b>-16.139,7</b>

Fuente: Elaboración propia a partir de datos del Dep. A. e II.EE. de la A. Tributaria. En miles de euros.

Sobre 2015, mejora el saldo con Asia en 7.956,5 miles de euros; con África en 5.037,5 miles de euros; y con Oceanía en 2.954,9 miles de euros, a la vez que empeora con la Unión Europea, en 13.121,5 miles de euros, América, en 10.432,1 miles de euros; y con el Resto de Europa, 8.535,0 miles de euros.

Por países, los saldos exteriores más superavitarios aparecen el comercio con Reino Unido, 192.500,3 miles de euros; Francia, 110.579,7 miles de euros; Italia, 56.432,9 miles de euros; Portugal, 52.741,8 miles de euros; y Alemania, 31.278,8 miles de euros. Asimismo, los más negativos son con Perú, 37.982,5 miles de euros; Países Bajos, 35.230,1 miles de euros; China, 25.188,1 miles de euros; Chile, 11.711,2 miles de euros; e Islandia, 9.485,2 miles de euros.

**Tabla 7. Saldo exterior por países. Año 2016**

<b>Zona</b>	<b>2015</b>	<b>2016</b>	<b>Dif.</b>
<b>Reino Unido</b>	191.996,7	192.500,3	503,6
<b>Francia</b>	109.507,4	110.579,7	1.072,2
<b>Italia</b>	49.123,5	56.432,9	7.309,4
<b>Portugal</b>	61.512,4	52.741,8	-8.770,6
<b>Alemania</b>	27.430,4	31.278,8	3.848,5
<b>Bélgica</b>	16.904,6	24.720,7	7.816,2
<b>Estados Unidos</b>	17.597,6	20.447,7	2.850,1
<b>Suiza</b>	15.456,4	16.596,7	1.140,2
<b>Australia</b>	11.029,7	13.774,9	2.745,2
<b>Hungría</b>	12.244,6	12.611,1	366,5
<b>Marruecos</b>	3.975,9	6.276,3	2.300,5
<b>Noruega</b>	8.212,2	1.129,3	-7.083,0
<b>Suecia</b>	6.469,8	-249,4	-6.719,3
<b>Polonia</b>	3.601,6	-6.740,9	-10.342,5
<b>Dinamarca</b>	-5.677,4	-7.290,6	-1.613,2
<b>Islandia</b>	-9.172,2	-9.485,2	-313,0
<b>Chile</b>	-8.177,3	-11.711,2	-3.533,9
<b>China</b>	-19.374,6	-25.188,1	-5.813,5
<b>Países Bajos</b>	-27.019,6	-35.230,1	-8.210,6
<b>Peru</b>	-30.061,3	-37.982,5	-7.921,3

Fuente: Elaboración propia a partir de datos del Dep. A. e II.EE. de la A. Tributaria. En miles de euros.

Respecto al año pasado, el saldo se hace más positivo en el comercio con Bélgica, 7.816,2 miles de euros; Italia, 7.309,4 miles de euros; Alemania, 3.848,5 miles de euros; y Estados Unidos, 2.850,1 miles de euros. Se reduce en el intercambio con Polonia, en 10.342,5 miles de euros; Portugal, en 8.770,6 miles de euros; Países Bajos, en 8.210,6 miles de euros; Perú, en 7.921,3 miles de euros; y Noruega, en 7.083,0 miles de euros.

## Exportaciones por productos agrarios

En 2016, los productos agrarios que más se venden al extranjero son "Legumbres y hortalizas", con un 21,9% del total; "Preparados a base de legumbres u hortalizas", con un 19,2%; "Preparados a base de cereales", con un 15,1%; "Bebidas, líquidos alcohólicos y vinos", con un 8,5%; "Grasas y aceites animales o vegetales", con un 6,2%; y "Carne y despojos comestibles", con un 4,7%. Estos seis productos representan el 75,6% de todas las exportaciones de productos agrarios.

**Tabla 8. Exportaciones por productos. Año 2016**

Producto	2015		2016		% Var.
Animales vivos	19.839,55	1,8%	22.220,56	1,9%	12,0%
Carne y despojos comestibles	48.177,06	4,5%	54.142,69	4,7%	12,4%
Pescados, crustáceos y moluscos	8.544,91	0,8%	10.207,99	0,9%	19,5%
Leche, productos lácteos y huevos	20.753,21	1,9%	22.619,82	2,0%	9,0%
Otros productos de origen animal	27.273,41	2,5%	28.199,49	2,5%	3,4%
Plantas vivas y floricultura	8.560,09	0,8%	11.901,95	1,0%	39,0%
Legumbres y hortalizas	210.010,38	19,5%	251.277,79	21,9%	19,7%
Frutos comestibles	11.796,19	1,1%	15.445,69	1,3%	30,9%
Café, té y especias	2.819,60	0,3%	2.027,90	0,2%	-28,1%
Cereales	4.140,65	0,4%	11.636,65	1,0%	181,0%
Productos de la molinería	11.568,51	1,1%	5.640,05	0,5%	-51,2%
Semillas y frutos oleaginosos	16.916,44	1,6%	14.483,88	1,3%	-14,4%
Gomas, resinas y extractos vegetales	19,00	0,0%	5,47	0,0%	-71,2%
Materias trenzables	0,00	0,0%	4,87	0,0%	-
Grasas y aceites animales o vegetales	73.095,47	6,8%	70.740,09	6,2%	-3,2%
Preparaciones de carnes o pescados	22.241,10	2,1%	23.512,94	2,1%	5,7%
Azúcares y productos de confitería	2.248,18	0,2%	2.577,45	0,2%	14,6%
Cacao y sus preparaciones	177,60	0,0%	4.014,13	0,4%	2160,2%
Preparados a base de cereales	177.402,13	16,5%	173.342,09	15,1%	-2,3%
Preparados de legumbres u hortalizas	206.333,42	19,2%	219.482,89	19,2%	6,4%
Preparaciones alimenticias diversas	24.832,67	2,3%	22.935,11	2,0%	-7,6%
Bebidas, líquidos alcohólicos y vinos	96.783,59	9,0%	97.424,40	8,5%	0,7%
Residuos y desperdicios industriales	8.772,92	0,8%	10.284,98	0,9%	17,2%
Tabaco y sucedáneos	30,79	0,0%	43,56	0,0%	41,5%
Pieles y cueros	29.874,46	2,8%	28.414,10	2,5%	-4,9%
Madera y carbón vegetal	42.081,71	3,9%	42.678,43	3,7%	1,4%
Corchos	204,98	0,0%	278,91	0,0%	36,1%
Manufacturas de cestería	4,05	0,0%	18,60	0,0%	358,7%
Seda	0,00	0,0%	0,00	0,0%	-
Algodón	9,71	0,0%	12,56	0,0%	29,3%
Fibras textiles vegetales	0,09	0,0%	0,00	0,0%	-100,0%
<b>Total</b>	<b>1.074.511,87</b>	<b>100,0%</b>	<b>1.145.575,05</b>	<b>100,0%</b>	<b>6,6%</b>

Fuente: Elaboración propia a partir de datos del Dep. A. e II.EE. de la A. Tributaria. En miles de euros.

En relación a 2015, y prestando atención a los productos con relevancia económica, cabe destacar los crecimientos en las exportaciones de "Legumbres y hortalizas", un 19,7%; "Animales vivos", un 12,0%; "Carne y despojos comestibles", un 12,4%; "Leche, productos lácteos y huevos", un 9,0%; y "Preparados a base de legumbres u hortalizas", un 6,4%; así como las rebajas en "Preparaciones alimenticias diversas", un 7,6%; "Pieles y cueros", un 4,9%; "Grasas y aceites animales o vegetales", un 3,2%; "Preparados a base de cereales", un 2,3%; y "Madera y carbón vegetal", un 1,4%.

## Importaciones por productos agrarios

Los productos agrarios más adquiridos en el extranjero son "Preparados a base de legumbres u hortalizas", con una cuota del 19,1%, seguido de "Cereales", un 13,5%; "Legumbres y hortalizas", un 12,7%; "Pescados, crustáceos y moluscos", un 10,0%; "Grasas y aceites animales o vegetales", un 4,8%; y "Otros productos de origen animal", un 4,7%. Estos seis productos suponen el 64,8% de las importaciones de productos agrarios que efectúa la Comunidad Foral.

**Tabla 9. Importaciones por productos. Año 2016**

Producto	2015		2016		% Var.
<b>Animales vivos</b>	20.156,32	3,5%	15.780,86	2,4%	-21,7%
<b>Carne y despojos comestibles</b>	22.802,31	3,9%	26.421,34	4,0%	15,9%
<b>Pescados, crustáceos y moluscos</b>	51.719,58	8,9%	66.370,31	10,0%	28,3%
<b>Leche, productos lácteos y huevos</b>	16.249,69	2,8%	13.343,20	2,0%	-17,9%
<b>Otros productos de origen animal</b>	24.245,11	4,2%	31.393,82	4,7%	29,5%
<b>Plantas vivas y floricultura</b>	3.491,73	0,6%	4.586,01	0,7%	31,3%
<b>Legumbres y hortalizas</b>	69.439,31	12,0%	84.223,63	12,7%	21,3%
<b>Frutos comestibles</b>	7.123,89	1,2%	8.286,49	1,2%	16,3%
<b>Café, té y especias</b>	5.492,92	0,9%	5.506,85	0,8%	0,3%
<b>Cereales</b>	56.881,38	9,8%	89.791,80	13,5%	57,9%
<b>Productos de la molinería</b>	8.675,27	1,5%	6.302,01	0,9%	-27,4%
<b>Semillas y frutos oleaginosos</b>	5.739,10	1,0%	6.548,37	1,0%	14,1%
<b>Gomas, resinas y extractos vegetales</b>	903,16	0,2%	578,08	0,1%	-36,0%
<b>Materias trenzables</b>	1.178,01	0,2%	1.374,09	0,2%	16,6%
<b>Grasas y aceites animales o vegetales</b>	31.181,61	5,4%	31.711,09	4,8%	1,7%
<b>Preparaciones de carnes o pescados</b>	7.544,67	1,3%	8.622,89	1,3%	14,3%
<b>Azúcares y productos de confitería</b>	15.619,53	2,7%	14.046,22	2,1%	-10,1%
<b>Cacao y sus preparaciones</b>	7.998,49	1,4%	11.618,60	1,7%	45,3%
<b>Preparados a base de cereales</b>	5.080,64	0,9%	5.966,39	0,9%	17,4%
<b>Preparados de legumbres u hortalizas</b>	120.239,18	20,8%	127.043,16	19,1%	5,7%
<b>Preparaciones alimenticias diversas</b>	18.905,95	3,3%	23.057,13	3,5%	22,0%
<b>Bebidas, líquidos alcohólicos y vinos</b>	24.434,59	4,2%	25.580,04	3,8%	4,7%
<b>Residuos y desperdicios industriales</b>	17.928,58	3,1%	21.379,45	3,2%	19,2%
<b>Tabaco y sucedáneos</b>	0,14	0,0%	0,00	0,0%	-100,0%
<b>Pieles y cueros</b>	5.216,17	0,9%	3.906,78	0,6%	-25,1%
<b>Madera y carbón vegetal</b>	24.977,33	4,3%	26.254,09	3,9%	5,1%
<b>Corchos</b>	2.955,56	0,5%	3.362,32	0,5%	13,8%
<b>Manufacturas de cestería</b>	62,84	0,0%	74,87	0,0%	19,1%
<b>Seda</b>	0,88	0,0%	0,00	0,0%	-100,0%
<b>Algodón</b>	1.960,90	0,3%	2.282,59	0,3%	16,4%
<b>Fibras textiles vegetales</b>	5,98	0,0%	1,23	0,0%	-79,4%
<b>Total</b>	<b>578.210,81</b>	<b>100,0%</b>	<b>665.413,72</b>	<b>100,0%</b>	<b>15,1%</b>

Fuente: Elaboración propia a partir de datos del Dep. A. e II.EE. de la A. Tributaria. En miles de euros.

Sobre el año pasado, y sin tener en cuenta sin importancia económica, los aumentos más destacados aparecen en "Cereales", un 57,9%; "Otros productos de origen animal", un 29,5%; "Pescados, crustáceos y moluscos", un 28,3%; "Preparaciones alimenticias diversas", un 22,0%; "Legumbres y hortalizas", un 21,3%; "Residuos y desperdicios industriales", un 19,2%; "Carne y despojos comestibles", un 15,9%; y "Preparados a base de legumbres u hortalizas", un 5,7%. A su vez, disminuyen las importaciones de "Animales vivos", un 21,7%; "Leche, productos lácteos y huevos", un 17,9%; y "Azúcares y productos de confitería", un 10,1%.



## Saldo exterior por productos agrarios

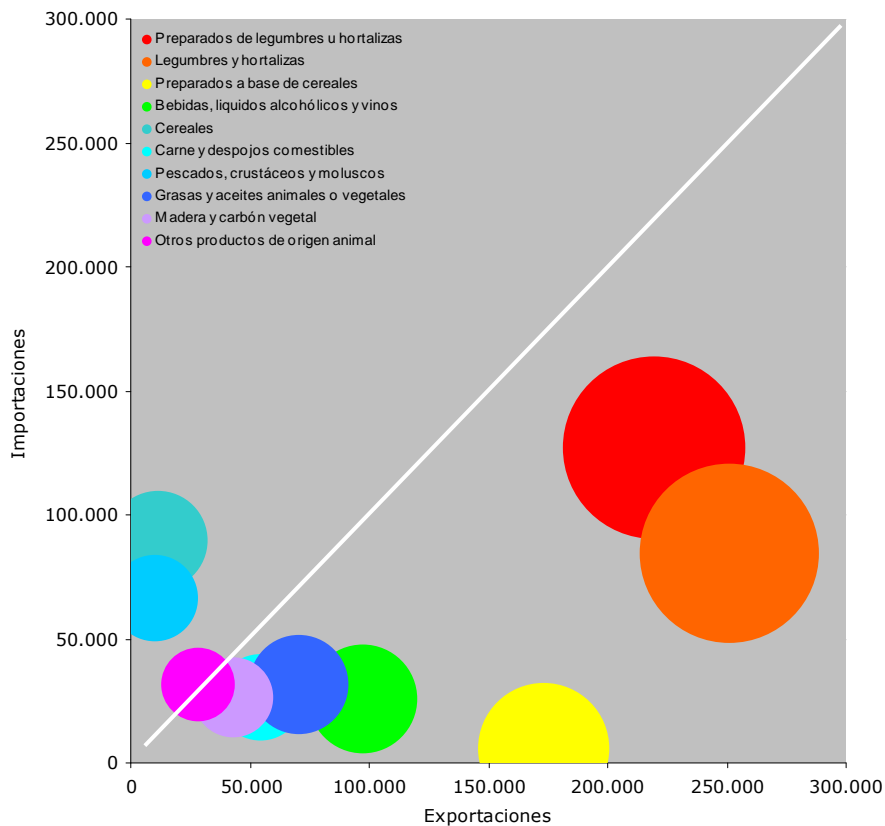
En 2016, los superávits más altos están en "Preparados a base de cereales", con 167.375,7 miles de euros; "Legumbres y hortalizas", 167.054,2 miles de euros; "Preparados a base de legumbres u hortalizas", 92.439,7 miles de euros; "Bebidas, líquidos alcohólicos y vinos", 71.844,4 miles de euros; "Grasas y aceites animales o vegetales", 39.029,0 miles de euros; "Carne y despojos comestibles", 27.721,4 miles de euros; y "Pieles y cuero", 24.507,3 miles de euros. En contraposición, los productos agrarios en los que Navarra es más deficitaria son "Cereales", 78.155,2 miles de euros; "Pescados, crustáceos y moluscos", 56.162,3 miles de euros; "Azúcares y productos de confitería", 11.468,8 miles de euros; y "Residuos y desperdicios industriales", 11.094,5 miles de euros.

**Tabla 10. Saldo exterior por productos. Enero-Diciembre**

<b>Producto</b>	<b>2015</b>	<b>2016</b>	<b>Dif</b>
<b>Animales vivos</b>	-316,8	6.439,7	6.756,5
<b>Carne y despojos comestibles</b>	25.374,7	27.721,4	2.346,6
<b>Pescados, crustáceos y moluscos</b>	-43.174,7	-56.162,3	-12.987,7
<b>Leche, productos lácteos y huevos</b>	4.503,5	9.276,6	4.773,1
<b>Otros productos de origen animal</b>	3.028,3	-3.194,3	-6.222,6
<b>Plantas vivas y floricultura</b>	5.068,4	7.315,9	2.247,6
<b>Legumbres y hortalizas</b>	140.571,1	167.054,2	26.483,1
<b>Frutos comestibles</b>	4.672,3	7.159,2	2.486,9
<b>Café, té y especias</b>	-2.673,3	-3.478,9	-805,6
<b>Cereales</b>	-52.740,7	-78.155,2	-25.414,4
<b>Productos de la molinería</b>	2.893,2	-662,0	-3.555,2
<b>Semillas y frutos oleaginosos</b>	11.177,3	7.935,5	-3.241,8
<b>Gomas, resinas y extractos vegetales</b>	-884,2	-572,6	311,6
<b>Materias trenzables</b>	-1.178,0	-1.369,2	-191,2
<b>Grasas y aceites animales o vegetales</b>	41.913,9	39.029,0	-2.884,9
<b>Preparaciones de carnes o pescados</b>	14.696,4	14.890,1	193,6
<b>Azúcares y productos de confitería</b>	-13.371,3	-11.468,8	1.902,6
<b>Cacao y sus preparaciones</b>	-7.820,9	-7.604,5	216,4
<b>Preparados a base de cereales</b>	172.321,5	167.375,7	-4.945,8
<b>Preparados de legumbres u hortalizas</b>	86.094,2	92.439,7	6.345,5
<b>Preparaciones alimenticias diversas</b>	5.926,7	-122,0	-6.048,7
<b>Bebidas, líquidos alcohólicos y vinos</b>	72.349,0	71.844,4	-504,6
<b>Residuos y desperdicios industriales</b>	-9.155,7	-11.094,5	-1.938,8
<b>Tabaco y sucedáneos</b>	30,6	43,6	12,9
<b>Pieles y cueros</b>	24.658,3	24.507,3	-151,0
<b>Madera y carbón vegetal</b>	17.104,4	16.424,3	-680,0
<b>Corchos</b>	-2.750,6	-3.083,4	-332,8
<b>Manufacturas de cestería</b>	-58,8	-56,3	2,5
<b>Seda</b>	-0,9	0,0	0,9
<b>Algodón</b>	-1.951,2	-2.270,0	-318,8
<b>Fibras textiles vegetales</b>	-5,9	-1,2	4,7
<b>Total</b>	<b>496.301,1</b>	<b>480.161,3</b>	<b>-16.139,7</b>

Fuente: Elaboración propia a partir de datos del Dep. A. e II.EE. de la A. Tributaria. En miles de euros.

### Gráfico 6. Importaciones y exportaciones de los principales productos agrarios. Año 2016



Fuente: Elaboración propia a partir de datos del Dep. A. e II.EE. de la A. Tributaria. En miles de euros.

Finalmente, en el último año se incrementa el saldo exterior sobre todo en "Legumbres y hortalizas", 26.483,1 miles de euros; "Animales vivos", 6.756,5 miles de euros; "Preparados a base de legumbres u hortalizas", 6.345,5 miles de euros; y "Leche, productos lácteos y huevos", 4.773,1 miles de euros. Sin embargo, se observa más a menudo el fenómeno contrario, la caída del saldo, como en "Cereales", 25.414,4 miles de euros; "Pescados, crustáceos y moluscos", 12.987,7 miles de euros; "Otros productos de origen animal", 6.222,6 miles de euros; "Preparaciones alimenticias diversas", 6.048,7 miles de euros; y "Preparados a base de cereales", 4.945,8 miles de euros.