



Gobierno de Navarra
Departamento de Desarrollo Rural,
Industria, Empleo y Medio Ambiente

Análisis de la economía de los sistemas de producción. Año 2010

ANALISIS DE LA ECONOMIA DE LOS SISTEMAS DE PRODUCCION.
AÑO 2010

Introducción

Metodología

1. Organización y esquema del trabajo
2. Tipología
3. Agregación de las OTES para la elaboración del plan de muestreo de la RICAN.
4. Definición y elementos de cálculo de la producción estandar, el margen bruto y criterios utilizados en el cálculo del coste de producción.

CULTIVOS DE SECANO

Cebada

1. Situación de las explotaciones
2. Estructura
 - 2.1. Superficie
 - 2.2. Mano de obra
 - 2.3. Especialización productiva
3. Costes medios de producción
4. Resultados económicos de las explotaciones
5. Indices técnico-económicos
 - 5.1. Análisis de los índices técnico-económicos
6. Resultados en distintas comarcas agrarias
 - 6.1. Costes medios de producción
 - 6.2. Resultados económicos de las explotaciones
 - 6.3. Indices técnico-económicos
 - 6.4. Análisis de los índices técnico-económicos

Trigo

1. Situación de las explotaciones
2. Estructura
 - 2.1. Superficie
 - 2.2. Mano de obra
 - 2.3. Especialización productiva
3. Costes medios de producción
4. Resultados económicos de las explotaciones
5. Indices técnico-económicos
 - 5.1. Análisis de los índices técnico-económicos
6. Resultados en distintas comarcas agrarias
 - 6.1. Costes medios de producción
 - 6.2. Resultados económicos de las explotaciones
 - 6.3. Indices técnico-económicos
 - 6.4. Análisis de los índices técnico-económicos

Avena

1. Situación de las explotaciones
2. Estructura
 - 2.1. Superficie
 - 2.2. Mano de obra
 - 2.3. Especialización productiva
3. Costes medios de producción
4. Resultados económicos de las explotaciones
5. Indices técnico-económicos
 - 5.1. Análisis de los índices técnico-económicos

ANALISIS DE LA ECONOMIA DE LOS SISTEMAS DE PRODUCCION.
AÑO 2010

Girasol

1. Situación de las explotaciones
2. Estructura
 - 2.1. Superficie
 - 2.2. Mano de obra
 - 2.3. Especialización productiva
3. Costes medios de producción
4. Resultados económicos de las explotaciones
5. Indices técnico-económicos
 - 5.1. Análisis de los índices técnico-económicos

Vid

1. Situación de las explotaciones
2. Estructura
 - 2.1. Superficie
 - 2.2. Mano de obra
 - 2.3. Especialización productiva
3. Costes medios de producción
4. Resultados económicos de las explotaciones
5. Indices técnico-económicos
 - 5.1. Análisis de los índices técnico-económicos
6. Resultados en dos zonas de distinta D.O.
 - 6.1. Costes medios de producción
 - 6.2. Resultados económicos de las explotaciones
 - 6.3. Indices técnico-económicos
 - 6.4. Análisis de los índices técnico-económicos

Olivo

1. Situación de las explotaciones
2. Estructura
 - 2.1. Superficie
 - 2.2. Mano de obra
 - 2.3. Especialización productiva
3. Costes medios de producción
4. Resultados económicos de las explotaciones
5. Indices técnico-económicos
 - 5.1. Análisis de los índices técnico-económicos

Almendro

1. Situación de las explotaciones
2. Estructura
 - 2.1. Superficie
 - 2.2. Mano de obra
 - 2.3. Especialización productiva
3. Costes medios de producción
4. Resultados económicos de las explotaciones
5. Indices técnico-económicos
 - 5.1. Análisis de los índices técnico-económicos

CULTIVOS DE REGADIO
CULTIVOS DE REGADIO EXTENSIVO

Alfalfa

1. Situación de las explotaciones
2. Estructura
 - 2.1. Superficie
 - 2.2. Mano de obra
 - 3.3. Especialización productiva
3. Costes medios de producción
4. Resultados económicos de las explotaciones
5. Índices técnico-económicos

Maíz

1. Situación de las explotaciones
2. Estructura
 - 2.1. Superficie
 - 2.2. Mano de obra
 - 2.3. Especialización productiva
3. Costes medios de producción
4. Resultados económicos de las explotaciones
5. Índices técnico-económicos
 - 5.1. Análisis de los índices técnico-económicos

Trigo

1. Situación de las explotaciones
2. Estructura
 - 2.1. Superficie
 - 2.2. Mano de obra
 - 2.3. Especialización productiva
3. Costes medios de producción
4. Resultados económicos de las explotaciones
5. Índices técnico-económicos
 - 5.1. Análisis de los índices técnico-económicos

CULTIVOS INTENSIVOS
HORTICOLAS EN TIERRA DE LABOR

Alcachofa

1. Situación de las explotaciones
2. Estructura
 - 2.1. Superficie
 - 2.2. Mano de obra
 - 2.3. Especialización productiva
3. Costes medios de producción
4. Resultados económicos de las explotaciones
5. Indices técnico-económicos
 - 5.1. Análisis de los índices técnico-económicos

Brócoli

1. Situación de las explotaciones
2. Estructura
 - 2.1. Superficie
 - 2.2. Mano de obra
 - 2.3. Especialización productiva
3. Costes medios de producción
4. Resultados económicos de las explotaciones
5. Indices técnico-económicos
 - 5.1. Análisis de los índices técnico-económicos

Coliflor

1. Situación de las explotaciones
2. Estructura
 - 2.1. Superficie
 - 2.2. Mano de obra
 - 2.3. Especialización productiva
3. Costes medios de producción
4. Resultados económicos de las explotaciones
5. Indices técnico-económicos
 - 5.1. Análisis de los índices técnico-económicos

Espárrago

1. Situación de las explotaciones
2. Estructura
 - 2.1. Superficie
 - 2.2. Mano de obra
 - 2.3. Especialización productiva
3. Costes medios de producción
4. Resultados económicos de las explotaciones
5. Indices técnico-económicos
 - 5.1. Análisis de los índices técnico-económicos

ANALISIS DE LA ECONOMIA DE LOS SISTEMAS DE PRODUCCION.
AÑO 2010

Pimiento

1. Situación de las explotaciones
 - Estructura
 - 2.1. Superficie
 - 2.2. Mano de obra
2. 2.3. Especialización productiva
3. Costes medios de producción
4. Resultados económicos de las explotaciones
5. Indices técnico-económicos
 - 5.1. Análisis de los índices técnico-económicos

Tomate

1. Situación de las explotaciones
2. Estructura
 - 2.1. Superficie
 - 2.2. Mano de obra
 - 2.3. Especialización productiva
3. Costes medios de producción
4. Resultados económicos de las explotaciones
5. Indices técnico-económicos
 - 5.1. Análisis de los índices técnico-económicos

Guisante

1. Situación de las explotaciones
2. Estructura
 - 2.1. Superficie
 - 2.2. Mano de obra
 - 2.3. Especialización productiva
3. Costes medios de producción
4. Resultados económicos de las explotaciones
5. Indices técnico-económicos
 - 5.1. Análisis de los índices técnico-económicos

**GANADERIA
RUMIANTES**

Vacuno de leche

1. Situación de las explotaciones
2. Estructura
 - 2.1. Superficie
 - 2.2. Número de vacas
 - 2.3. Mano de obra
 - 2.4. Carga ganadera
 - 2.5. Especialización productiva
3. Costes medios de producción
4. Resultados económicos de las explotaciones
5. Índices técnico-económicos
 - 5.1. Análisis de los índices técnico-económicos

Vacuno de carne

1. Situación de las explotaciones
2. Estructura
 - 2.1. Superficie
 - 2.2. Número de vacas
 - 2.3. Mano de obra
 - 2.4. Especialización productiva
3. Costes medios de producción
4. Resultados económicos de las explotaciones
5. Índices técnico-económicos
 - 5.1. Análisis de los índices técnico-económicos
ducción diferenciadas

Ovino de leche

1. Situación de las explotaciones
2. Estructura
 - 2.1. Superficie
 - 2.2. Número de ovejas
 - 2.3. Mano de obra
 - 2.4. Especialización productiva
3. Costes medios de producción
4. Resultados económicos de las explotaciones
5. Índices técnico-económicos
 - 5.1. Análisis de los índices técnico-económicos

Ovino de carne

1. Situación de las explotaciones
2. Estructura
 - 2.1. Superficie
 - 2.2. Número de ovejas
 - 2.3. Mano de obra
 - 2.4. Especialización productiva
3. Costes medios de producción
4. Resultados económicos de las explotaciones
5. Índices técnico-económicos
 - 5.1. Análisis de los índices técnico-económicos

MONOGASTRICOS

Porcino de cría y engorde

1. Situación de las explotaciones
2. Estructura
 - 2.1. Número de cerdas
 - 2.2. Mano de obra
 - 2.3. Especialización productiva
3. Costes medios de producción
4. Resultados económicos de las explotaciones
5. Índices técnico-económicos
 - 5.1. Análisis de los índices técnico-económicos

Cunícola

1. Situación de las explotaciones
2. Estructura
 - 2.1. Número de conejas
 - 2.2. Mano de obra
 - 2.3. Especialización productiva
3. Costes medios de producción
4. Resultados económicos de las explotaciones
5. Índices técnico-económicos
 - 5.1. Análisis de los índices técnico-económicos

ANALISIS DE LA ECONOMIA DE LOS SISTEMAS DE PRODUCCION.
AÑO 2010

Introducción

En esta publicación se analizan los resultados técnico-económicos obtenidos en el año 2010 en las explotaciones agrarias adscritas a la RICAN, en colaboración con el Instituto Técnico y de Gestión Ganadero (I.T.G.G, S.A.), Instituto Técnico y de Gestión Agrícola (I.T.G.A., S.A.), y otras Oficinas Contables, que han recogido y procesado los datos aportados por los agricultores y ganaderos participantes.

La publicación, se ha hecho también en colaboración con la Dirección General de Planificación Económica y Coordinación Institucional del MAPA.

Durante el año 2010 se han analizado las actividades siguientes:

Cultivos		Ganadería
Secano	Regadío	Rumiantes
Cebada	EXTENSIVO	Vacuno de leche
Trigo	Alfalfa	Vacuno de carne
Avena	Maíz	Ovino de leche
Girasol	Trigo	Ovino de carne
Vid	INTENSIVO	
Olivo	Hotícolas en t. de labor	Monogástricos
Almendro	Alcachofa	Porcino de cría y engorde
	Brócoli	Cunícola
	Coliflor	
	Espárrago	
	Pimiento	
	Tomate	
	Guisante verde	

ANÁLISIS DE LA ECONOMÍA DE LOS SISTEMAS DE PRODUCCIÓN. AÑO 2010

Metodología

Organización y esquema del trabajo

Este estudio se ha realizado a partir de los datos reales de las explotaciones que aportan sus datos a la RICAN, a través de sus Oficinas Contables (I.T.G.A., S.A., I.T.G.G., S.A. y otras).

Tipología de las explotaciones agrarias adscritas a la RICAN

Tipología de las explotaciones agrarias de Navarra según su Orientación Técnico-económica. Fuente Reglamento Nº 1242/2008 de la comisión, por la que se establece una tipología comunitaria de las explotaciones agrícolas	
151 Cereales excepto arroz; semillas oleaginosas y proteaginosas	481 Ovino
152 Arroz	482 Ovinos y bovinos combinados
153 Combinación de cereales, arroz, semillas oleaginosas y proteaginosas	483 Caprinos
161 Raíces y tubérculos	484 Herbívoros
162 Combinación de cereales, oleaginosas, proteaginosas, raíces y tubérculos	511 Porcino de cría
163 Cultivos de hortalizas al aire libre	512 Porcino de engorde
164 Tabaco	513 Porcino de cría y engorde
165 Algodón	521 Gallinas ponedoras
166 Combinaciones de grandes cultivos	522 Aves de corral de carne
211 Hortalizas en invernadero	523 Ponedoras y aves de corral de carne
212 Floricultura en invernadero	530 Varias combinaciones de granívoros
213 Policultivo hortícola en invernadero	611 Horticultura y cultivos permanentes
221 Hortalizas al aire libre	612 Grandes cultivos y horticultura
222 Floricultura al aire libre	613 Grandes cultivos y vides
223 Policultivo hortícola al aire libre	614 Grandes cultivos y cultivos permanentes
231 Cultivo de setas	615 Policultivo con orientación grandes cultivos
232 Viveros	616 Otros policultivos
233 Horticultura diversa	731 Poliganadería con orientación lechera
351 Vinos de calidad	732 Poliganadería con orientación herbívoros no lecheros
352 Vinos distintos de los vinos de calidad	741 Granívoros y bovinos lecheros combinados
353 Uva de mesa	742 Granívoros y herbívoros no lecheros
354 Otros viñedos	831 Grandes cultivos y bovinos lecheros
361 Frutos distintos de cítricos, tropicales y de cáscara	832 Bovinos lecheros y grandes cultivos
362 Cítricos	833 Grandes cultivos y herbívoros no lecheros
363 Frutos de cáscara	834 Herbívoros no lecheros y grandes cultivos
364 Frutos tropicales	841 Grandes cultivos y granívoros
365 Frutos mixtos	842 Cultivos permanentes y herbívoros
370 Aceitunas	843 Apicultura
380 Varias combinaciones de cultivos permanentes	844 Varios cultivos y ganaderías mixtas
450 Bovinos lecheros	900 No clasificadas
460 Bovinos de cría y carne	
470 Bovinos de leche, cría y carne combinados	

Con fines de eficacia y manejabilidad de la información, se ha procedido a la agrupación de las orientaciones técnico-económicas OTES poco importantes en grupos de OTES.

Para la tipología de las explotaciones se han utilizado los datos de Producción Estándar de 2007 (como promedio de los años 2005 a 2009) para Navarra.

Se ha tomado como valor de Dimensión Europea de la explotación, su producción estándar valorada en Euros.

Hay que resaltar el hecho de que el campo de observación de la RICAN, se circunscribe a aquellas explotaciones agrarias con una dimensión económica superior a 8.000 euros de Producción Estándar, lo que supone un total de 8.527 explotaciones, representando el 53,73% del total de las explotaciones y un 97,20% del la Producción Estándar total según la publicación "Censo Agrario de Navarra del año 2009".

ANÁLISIS DE LA ECONOMÍA DE LOS SISTEMAS DE PRODUCCIÓN.
AÑO 2010

Agregación de las OTES para la elaboración del plan de muestreo de la RICAN

Debido al gran número de OTES existentes en Navarra (58 de 62) y considerando que se han adoptado 3 clases de dimensión, parece lógico el agregar por grupos las distintas OTES, a efectos de determinar la representatividad y coeficiente de variación, siguiendo los criterios siguientes:

- 1º.- No descartar ninguna OTE.
2º.- Agregar las OTES con un cierto grado de proximidad.

Denominación MOTE	Composición del grupo	% de la Producción Estándar	% de nº de explot.
		respecto al campo de observación	
15 Cereales, oleaginosas y leguminosas	151; 152; 153	7,6	13,6
16 Cultivos agrícolas diversos	161; 162; 163; 164; 165; 166	0,2	0,3
20 Horticultura	211; 212; 213; 221; 222; 223 231; 232; 233	23,7	14,7
30 Cultivos Leñosos	351; 352; 353; 354; 370; 380 361; 362; 363; 364; 365;	0,2	0,9
45 + 49 Bovinos	450; 460; 470	20,5	27,2
48 Ovinos, caprinos y otros herbívoros	481; 482; 483; 484	6,9	19,4
50 Granívoros	511; 512; 513; 521; 522; 523	32,6	13,6
60 Policultivos	611; 612; 613; 614; 615; 616	5,9	7,2
70 Poliganadería	731; 732; 741; 742	1,5	1,2
80 Mixtas	831; 832; 833; 834; 841; 842; 843; 844	1,1	2,0
90 Explotaciones no clasificadas	900;	0,0	0,0

Clases de dimensión europea CDE

Se han definido 14 clases según el Reglamento 1242/2008 de la Comisión, en función de la producción Estándar de la explotación. Con fines de eficacia y manejabilidad, se agrupan en 3 conjuntos por encima de 8.000€. Estas clases son:

Clase	Límites del Reglamento (Euros)	Límites a efectos del análisis	Agrupación
I	menos de 2.000 €	0	Menos de 8.000€
II	de 2.000 a menos de 4.000 €		
III	de 4.000 a menos de 8.000 €		
IV	de 8.000 a menos de 15.000 €	2	De 8.000 a 50.000€
V	de 15.000 a menos de 25.000 €		
VI	de 25.000 a menos de 50.000 €	3	De 50.000 a 100.000€
VII	de 50.000 a menos de 100.000 €		
VIII	de 100.000 a menos de 250.000 €	5	De 100.000€ y más
IX	de 250.000 a menos de 500.000 €		
X	de 500.000 a menos de 750.000 €	6	De 100.000€ y más
XI	de 750.000 a menos de 1.000.000 €		
XII	de 1.000.000 a menos de 1.500.000 €		
XIII	de 1.500.000 a menos de 3.000.000 €		
XIV	de 3.000.000 de € a más		

Determinación del tamaño y método de selección de la muestra

Para la determinación del tamaño de la muestra se sigue la metodología de la RICA Comunitaria (Red de Información Contable Agrícola) y se ha utilizado la información suministrada por el Censo Agrario de Navarra de 2009.

En síntesis, dicha metodología tiene en cuenta la variabilidad de las explotaciones a la hora de establecer la muestra.

Esto implica, en particular, que aunque en un estrato haya numerosas explotaciones, si éstas son muy homogéneas bastará observar muy pocas (incluso sólo una) para tener una buena información del estrato. Lo contrario sucederá en un estrato en que las explotaciones difieran notablemente unas de otras, en él será preciso observar muchas explotaciones para tener una buena información.

ANALISIS DE LA ECONOMIA DE LOS SISTEMAS DE PRODUCCION.
AÑO 2010

Definición y elementos de cálculo del margen bruto y criterios utilizados en el cálculo del coste de producción.

De acuerdo con lo establecido en el Reglamento (CE) Nº 1242/2008 de la Comisión, por la que se establece una tipología comunitaria de las explotaciones agrícolas, para el cálculo de la producción estándar se han tenido en cuenta los siguientes criterios.

Se entiende por producción estándar, el valor estándar de la producción bruta. La producción estándar se determinará por regiones y para las distintas especialidades vegetales y animales. La producción estándar total de la explotación equivaldrá a la suma de los valores obtenidos para cada característica multiplicando las producciones estándares por unidad por el número de unidades correspondientes.

Para el cálculo del margen bruto se han tenido en cuenta los siguientes criterios:

Se entiende por margen bruto de una actividad agrícola o ganadera el valor de la producción bruta, del que se deducen determinados costes directos específicos.

La producción bruta es igual a la suma del valor del producto o productos principales y del producto o productos secundarios. Dichos valores se calculan multiplicando la producción por unidad (deduciendo las posibles pérdidas) por el precio a la salida de la explotación, excluido el impuesto sobre el valor añadido.

En la producción bruta se incluye asimismo el importe de las subvenciones vinculadas a los productores, a las superficies y al ganado, las variaciones de inventario de almacén y de censo de ganado, deduciendo de las mismas las compras de ganado para vida.

Los costes directos que deben deducirse de la producción bruta para calcular el margen bruto son los siguientes:

1. Para las producciones vegetales:
 - Semillas y plantas (compradas y producidas en la explotación).
 - Abonos comprados.
 - Productos fitosanitarios.
 - Otros gastos específicos de los cultivos.

2. Para los productos animales:
 - Alimentos del ganado:
 - Pastos, rastrojos, montaneras y corralizas
 - Forrajes y subproductos
 - Alimentos concentrados (comprados o producción en la explotación)
 - Compra de animales para cebo
 - Productos zoonosanitarios y su aplicación (veterinario)
 - Gastos de reproducción
 - Otros suministros para el ganado, que incluyen:
 - Otros gastos veterinarios
 - Gastos de control de rendimientos y similares
 - Gastos de comercialización (por ejemplo selección, limpieza, envasado) y de transformación
 - Costes directos varios

Se establece que no se incluirán en los costes directos, que deben deducirse para el cálculo del margen bruto, los relativos a la mano de obra y a la maquinaria.

No obstante en este trabajo se analizan también los márgenes brutos resultantes de deducir del anterior los costes directos de maquinaria y mano de obra.

Dichos costes directos se determinan en función de los precios de compra, excluido el impuesto sobre el valor añadido, y deduciendo de los mismos las subvenciones vinculadas a los elementos de dichos costes.

El margen bruto se calcula para un periodo de 12 meses. En el caso de actividades agrícolas se determina en función de la superficie por Ha. y por cabeza de ganado, cuando se trate de actividades ganaderas.

ANÁLISIS DE LA ECONOMÍA DE LOS SISTEMAS DE PRODUCCIÓN.
AÑO 2010

Cálculo del coste de producción

En el cálculo de los costes de producción, los gastos directos del ganado y cultivos vienen perfectamente diferenciados en la contabilidad.

Sin embargo, existe la dificultad de atribuir los costes de mano de obra, maquinaria y los gastos indirectos pagados y calculados.

El criterio establecido para el reparto de estos costes entre los distintos cultivos y actividades ganaderas se basa en dos variables que definen la importancia de cada cultivo o actividad ganadera dentro de la explotación: la superficie y el producto bruto.

Criterios de reparto de los costes de maquinaria y mano de obra de la explotación y de los costes indirectos entre las distintas actividades productivas.

Los problemas que se presentan al intentar imputar los costes de la mano de obra y maquinaria y los costes indirectos a cada una de las actividades productivas, ha sido la causa de que la mayoría de los estudios económicos de las explotaciones agrarias se limiten al cálculo de los márgenes brutos.

Dichos costes (maquinaria, mano de obra y costes indirectos) incluidos en la contabilidad general de la explotación se han repartido entre las diversas contabilidades analíticas de los cultivos o ganados de acuerdo a los siguientes criterios. Se deben distinguir dos casos:

1. Explotaciones de cultivos

a) Se repartirán proporcionalmente a la superficie de cada cultivo los siguientes costes:

- Carburantes y lubricantes
- Reparaciones y repuestos de la maquinaria y equipo
- Canon de arrendamiento pagado y calculado (1)
- Amortizaciones de mejoras, cultivos permanentes, edificios e instalaciones y maquinaria y equipo.

b) Se repartirán proporcionalmente a la media ponderada del producto bruto de cada cultivo los costes siguientes:

- Mano de obra asalariada y familiar (2)
- Cargas sociales
- Intereses y gastos financieros
- Contribuciones e impuestos
- Conservación de edificios y mejoras
- Otros gastos generales
- Remuneración de otros capitales propios:
 $0,03 \times (\text{Total activo-Tierras agrícolas-Superficie forestal-Total deudas})$

2. Explotaciones de ganado

Las explotaciones ganaderas analizadas son puras, es decir con una única actividad ganadera por lo que los costes corresponden en su totalidad a la actividad ganadera ejercida.

Relación de abreviaturas que aparecen en la publicación y su correspondiente significado:

- U.G.M.= Unidad de Ganado Mayor
- S.A.U.= Superficie Agrícola Útil
- Ha.= Hectárea
- U.T.A.= Unidad de Trabajo Año
- M.O.T.E.= Macro Orientación Técnico Económica
- O.T.E. = Orientación Técnico Económica

(1) - El canon de arrendamiento pagado y calculado para la superficie de secano se repartirá proporcionalmente a la superficie de los cultivos de secano. Igualmente, el canon de arrendamiento pagado y calculado para el regadío se repartirá en proporción a la superficie de los distintos cultivos de regadío.

(2) - 1 U.T.A. de mano de obra familiar se ha valorado en 15.500 euros para el año 2010.

CULTIVOS DE SECANO

Cebada

ANALISIS DE LA ECONOMIA DE LOS SISTEMAS DE PRODUCCION.
AÑO 2010

Situación de las explotaciones

Los datos que se publican a continuación sobre la cebada, se refieren única y exclusivamente a cebada cultivada en secano, sin diferenciación de ciclo.

Se han analizado los datos de 74 explotaciones que en el año 2010 cultivaron, ente otras actividades, cebada.

En el cuadro siguiente se indica la distribución de estas explotaciones por comarcas agrarias así como la superficie cultivada de cebada.

Distribución por comarcas agrarias de las explotaciones

Comarcas Agrarias	Número de explotaciones	Superficie de cebada	
		en has.	%
2.- Pirineos	3	75,81	1,9
3.- Cuenca de Pamplona	5	222,91	5,5
4.- Tierra Estella	19	1.009,66	25,1
5.- Navarra media	24	1.890,17	47,0
6.- Ribera Alta	11	668,93	16,6
7.- Ribera Baja	12	157,92	3,9
Total	74	4.025,40	100,0

Estructura

Superficie

Superficie agrícola útil media: 133,27 ha

Superficie media de cultivo: 54,40 ha

Distribución de las explotaciones por su superficie

Nº de Has de S.A.U.	Nº de explotaciones	%
Hasta 50	6	8,11
De 50 a 75	11	14,86
De 75 a 100	16	21,62
De 100 a 150	20	27,03
Más de 150	21	28,38
Total	74	100,00

Mano de obra

Mano de obra total: 1,48 UTA / explotación

Especialización productiva

Producción del cultivo: 31,95% de la producción bruta total

ANÁLISIS DE LA ECONOMÍA DE LOS SISTEMAS DE PRODUCCIÓN.
AÑO 2010

Costes medios de producción

Cálculo de costes

Concepto	Euros/ha.	Euros/Kg.	%
I. Costes directos			
Semillas y plantas	48,74	0,0143	6,20
Fertilizantes	111,14	0,0326	14,15
Productos fitosanitarios	57,45	0,0168	7,29
Otros suministros	13,43	0,0039	1,69
Total	230,76	0,0676	29,33
II. Costes maquinaria			
Trabajos contratados	48,67	0,0143	6,20
Carburantes y lubricantes	57,68	0,0169	7,34
Reparaciones y repuestos	49,85	0,0146	6,33
Total	156,20	0,0458	19,87
III. Costes mano de obra			
Mano de obra asalariada y cargas sociales	26,69	0,0078	3,38
Total	26,69	0,0078	3,38
IV. Costes indirectos pagados			
Intereses y gastos financieros	8,12	0,0024	1,04
Canon de arrendamiento	94,63	0,0277	12,02
Contribuciones e impuestos	5,75	0,0017	0,74
Conservación edificios y mejoras	0,04	0,0000	0,00
Otros gastos generales	16,51	0,0048	2,08
Total	125,05	0,0366	15,88
V. Amortizaciones			
Amortizaciones	69,36	0,0203	8,81
Total	69,36	0,0203	8,81
Subtotal	608,06	0,1781	77,27
VI. Otros costes indirectos			
Renta de la tierra	60,89	0,0178	7,72
Intereses otros capitales propios	25,05	0,0073	3,17
Mano de obra familiar	93,18	0,0273	11,84
Total	179,12	0,0524	22,73
Coste de producción completo	787,18	0,2305	100,00

ANALISIS DE LA ECONOMIA DE LOS SISTEMAS DE PRODUCCION.
AÑO 2010

Resultados económicos de las explotaciones

Índices económicos		
Concepto	Euros/ha.	Euros/Kg.
Producto bruto	575,21	0,1685
Costes directos	230,76	0,0676
Margen bruto estandar (1)	344,45	0,1009
Margen bruto (2)	161,56	0,0473
Costes indirectos pagados	125,05	0,0366
Renta disponible (3)	36,51	0,0107
Amortizaciones	69,36	0,0203
Margen neto (4)	-32,85	-0,0096
Otros costes indirectos	179,12	0,0524
Beneficio empresarial (5)	-211,97	-0,0620

- (1) Producto bruto - costes directos
 (2) Margen bruto estándar - (maquinaria + mano de obra asalariada)
 (3) Margen bruto - costes indirectos pagados
 (4) Renta disponible – amortizaciones
 (5) Margen neto - otros costes indirectos

Concepto	
p.b. Cebada y paja/ha.	575,21
Subvenciones	0,00
pb. /ha. (ceb.+paja+pac)	575,21

ANÁLISIS DE LA ECONOMÍA DE LOS SISTEMAS DE PRODUCCIÓN.
AÑO 2010

Índices técnico-económicos

Resumen de los principales índices técnico-económicos

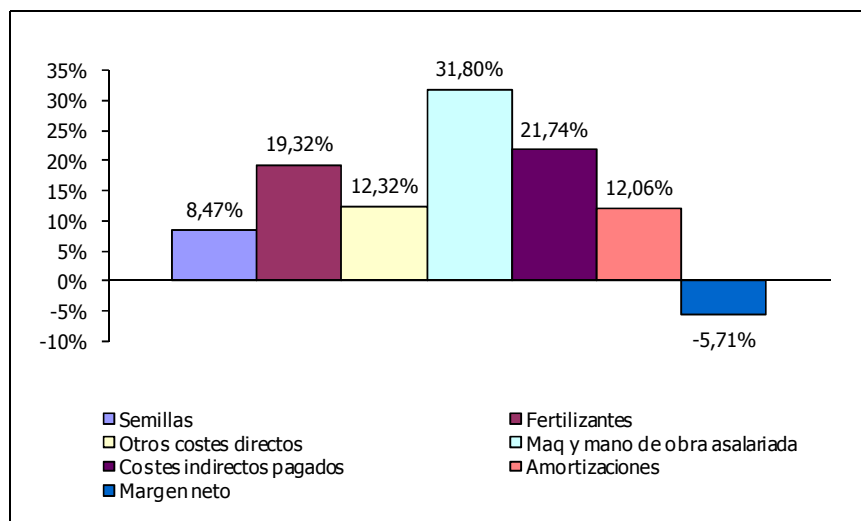
Concepto	
I. Estructura	
Nº explotaciones analizadas	74
S.A.U. (has.)/explotación	133,27
Sup. de cebada (Has.)/Explotación	54,40
U.T.A./explotación	1,48
S.A.U. (has.)/U.T.A.	90,05
Nº de has. de cebada/U.T.A.	36,76
Producción estandar Euros/ha	582,62
II. Producción	
Kilos de cebada/ha.	3.413
Kilos de cebada/explotación	185.661
Kilos de cebada/U.T.A.	125.446
Precio de venta/kilo cebada en euros	0,1679
Precio obtenido/kilo cebada en euros	0,1685
III. Costes	
Coste total por kilo en euros	0,2305
Coste por kilo sin incluir la mano de obra familiar ni los intereses de capitales propios en euros	0,1781
IV. Beneficio	
Margen neto del cultivo por ha. en euros	-32,85
Beneficio empresarial por ha. en euros	-211,97

Análisis de los índices técnico-económicos

El margen neto por hectárea fue de -32,85 euros

El beneficio empresarial por hectárea fue de -211,97 euros, lo que quiere decir que las explotaciones analizadas no fueron capaces de remunerar los capitales propios de explotación ni la mano de obra familiar.

Distribución porcentual de Producto Bruto (media ponderada de 74 explotaciones)



Producto Bruto = 575,21 €/ha. (Venta de cebada y paja = 575,21 € + Subvenciones = 0,00 €)

ANÁLISIS DE LA ECONOMÍA DE LOS SISTEMAS DE PRODUCCIÓN.
AÑO 2010

Resultados en distintas Comarcas Agrarias

Costes medios de producción

Cálculo de costes

	Com nº II y III		Com. nº IV		Com. nº V		Com.nº VI		Com.nº VII	
	euros/ha.	euros/kg.	euros/ha.	euros/kg.	euros/ha.	euros/kg.	euros/ha.	euros/kg.	euros/ha.	euros/kg.
I. Costes directos										
Semillas y plantas	55,35	0,0121	51,32	0,0148	45,23	0,0132	51,36	0,0168	50,71	0,0218
Fertilizantes	170,56	0,0372	107,86	0,0312	112,85	0,0330	96,61	0,0315	60,84	0,0261
Productos fitosanitarios	97,58	0,0213	68,72	0,0199	52,71	0,0154	43,54	0,0142	25,15	0,0108
Otros suministros	11,04	0,0024	20,64	0,0060	10,83	0,0032	11,97	0,0039	9,26	0,0040
Total	334,53	0,0730	248,54	0,0719	221,62	0,0648	203,48	0,0664	145,96	0,0627
II. Costes maquinaria										
Trabajos contratados	17,97	0,0039	57,74	0,0167	40,19	0,0118	63,18	0,0206	83,23	0,0357
Carburantes y lubricantes	31,70	0,0069	61,64	0,0178	56,77	0,0166	70,48	0,0230	65,38	0,0281
Reparaciones y repuestos	45,28	0,0099	41,99	0,0121	54,88	0,0161	56,02	0,0183	38,41	0,0165
Total	94,95	0,0207	161,37	0,0466	151,84	0,0445	189,68	0,0619	187,02	0,0803
III. Costes mano de obra										
Mano de obra asalariada y cargas sociales	0,00	0,0000	47,28	0,0137	26,65	0,0078	18,51	0,0060	16,82	0,0072
Total	0,00	0,0000	47,28	0,0137	26,65	0,0078	18,51	0,0060	16,82	0,0072
IV. Costes indirectos pagados										
Intereses y gastos financieros	1,85	0,0004	3,12	0,0009	10,44	0,0031	10,61	0,0035	6,70	0,0029
Canon de arrendamiento	99,55	0,0217	88,54	0,0256	85,14	0,0249	97,47	0,0318	138,06	0,0593
Contribuciones e impuestos	5,29	0,0012	3,25	0,0009	6,04	0,0018	7,59	0,0025	4,62	0,0020
Conservación edificios y mejoras	0,00	0,0000	0,00	0,0000	0,11	0,0000	0,00	0,0000	0,00	0,0000
Otros gastos generales	30,01	0,0065	21,26	0,0061	12,90	0,0038	19,99	0,0065	5,64	0,0024
Total	136,70	0,0298	116,17	0,0335	114,63	0,0336	135,66	0,0443	155,02	0,0666
V. Amortizaciones										
Amortizaciones	58,42	0,0127	64,29	0,0186	83,44	0,0244	68,38	0,0223	30,52	0,0131
Total	58,42	0,0127	64,29	0,0186	83,44	0,0244	68,38	0,0223	30,52	0,0131
Subtotal	624,60	0,1362	637,65	0,1843	598,18	0,1751	615,71	0,2009	535,34	0,2299
VI. Otros costes indirectos										
Renta de la tierra	70,16	0,0153	47,90	0,0139	48,20	0,0141	105,26	0,0343	65,69	0,0282
Intereses otros capitales propios	33,04	0,0072	29,27	0,0085	27,22	0,0080	24,20	0,0079	7,01	0,0030
Mano de obra familiar	127,12	0,0277	122,74	0,0355	71,26	0,0209	85,36	0,0279	71,54	0,0307
Total	230,32	0,0502	199,91	0,0579	146,68	0,0430	214,82	0,0701	144,24	0,0619
Coste de producción completo	854,92	0,1864	837,56	0,2422	744,86	0,2181	830,53	0,2710	679,58	0,2918

Resultados económicos de las explotaciones

Índices económicos

Concepto	Com nº II y III		Com. nº IV		Com. nº V		Com.nº VI		Com.nº VII	
	euros/ha.	euros/kg.	euros/ha.	euros/kg.	euros/ha.	euros/kg.	euros/ha.	euros/kg.	euros/ha.	euros/kg.
Producto bruto	805,25	0,1755	586,90	0,1697	577,72	0,1691	498,90	0,1628	358,42	0,1539
Costes directos	334,53	0,0730	248,54	0,0719	221,62	0,0648	203,48	0,0664	145,96	0,0627
Margen bruto estándar (1)	470,72	0,1025	338,36	0,0978	356,10	0,1043	295,42	0,0964	212,46	0,0912
Margen bruto (2)	375,77	0,0818	129,71	0,0375	177,61	0,0520	87,23	0,0285	8,62	0,0037
Costes indirectos pagados	136,70	0,0298	116,17	0,0335	114,63	0,0336	135,66	0,0443	155,02	0,0666
Renta disponible (3)	239,07	0,0520	13,54	0,0040	62,98	0,0184	-48,43	-0,0158	-146,40	-0,0629
Amortizaciones	58,42	0,0127	64,29	0,0186	83,44	0,0244	68,38	0,0223	30,52	0,0131
Margen neto (4)	180,65	0,0393	-50,75	-0,0146	-20,46	-0,0060	-116,81	-0,0381	-176,92	-0,0760
Otros costes indirectos	230,32	0,0502	199,91	0,0579	146,68	0,0430	214,82	0,0701	144,24	0,0619
Beneficio empresarial (5)	-49,67	-0,0109	-250,66	-0,0725	-167,14	-0,0490	-331,63	-0,1082	-321,16	-0,1379

- (1) Producto bruto - costes directos
- (2) Margen bruto estándar - (maquinaria + mano de obra asalariada)
- (3) Margen bruto - costes indirectos pagados
- (4) Renta disponible – amortizaciones
- (5) Margen neto - otros costes indirectos

Concepto	Com II-III	Com. IV	Com. V	Com. VI	Com. VII
p.b. Cebada y paja/ha.	805,25	586,90	577,72	498,90	358,42
pac	0,00	0,00	0,00	0,00	0,00
pb. /ha. (ceb.+paja+pac)	805,25	586,90	577,72	498,90	358,42

ANÁLISIS DE LA ECONOMÍA DE LOS SISTEMAS DE PRODUCCIÓN.
AÑO 2010

Índices técnico-económicos

Resumen de los principales índices técnico-económicos

	Com II - III	Com. IV	Com. V	Com. VI	Com. VII
I. Estructura					
Nº explotaciones analizadas	8	19	24	11	12
S.A.U. (has.)/explotación	130,09	86,75	177,8	128,18	124,69
Sup. de cebada (Has.)/Explotación	37,34	53,14	78,76	60,81	13,16
U.T.A./explotación	1,19	1,68	1,5	1,45	1,37
S.A.U. (has.)/U.T.A.	109,32	51,64	118,53	88,4	91,01
Nº de has. de cebada/U.T.A.	31,38	31,63	52,51	41,94	9,61
Producción estandar Euros/ha	582,62	582,62	582,62	582,62	582,62
II. Producción					
Kilos de cebada/ha.	4.589	3.458	3.417	3.065	2.329
Kilos de cebada/explotación	171.350	183.753	269.102	186.367	30.650
Kilos de cebada/U.T.A.	143.992	109.377	179.401	128.529	22.372
Precio de venta/kilo cebada en euros	0,1724	0,1696	0,1684	0,1628	0,1539
Precio obtenido/kilo cebada en euros	0,1755	0,1697	0,1691	0,1628	0,1539
III. Costes					
Coste total por kilo en euros	0,1864	0,2422	0,2181	0,2710	0,2918
Coste por kilo sin incluir la mano de obra familiar ni los intereses de capitales propios en euros	0,1362	0,1843	0,1751	0,2009	0,2299
IV. Beneficio					
Margen neto del cultivo por ha. en euro	180,65	-50,75	-20,46	-116,81	-176,92
Beneficio empresarial por ha. en euros	-49,67	-250,66	-167,14	-331,63	-321,16

Análisis de los índices técnico-económicos

Estructura

El número de hectáreas por explotación y por UTA fue más alto en las explotaciones de la comarca nº V.

Producción

El rendimiento por hectárea fue más alto en las explotaciones de las comarcas nº II y III.

El número de kg de cebada por explotación y por UTA fue más alto en las explotaciones de la comarca V.

Costes

El coste total por kilo de cebada fue más bajo en las explotaciones de las comarcas nº II y III.

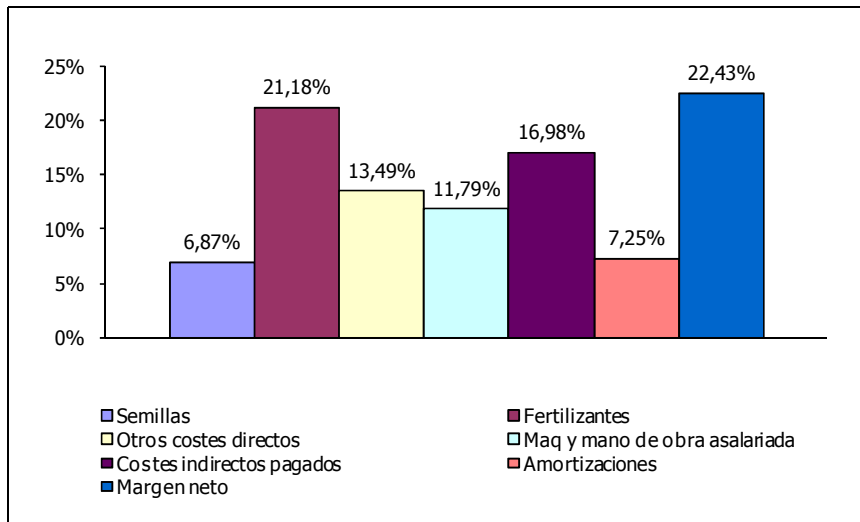
Beneficio

El Beneficio Empresarial por hectárea fue más alto en las explotaciones de las comarcas nº II y III.

ANALISIS DE LA ECONOMIA DE LOS SISTEMAS DE PRODUCCION.
AÑO 2010

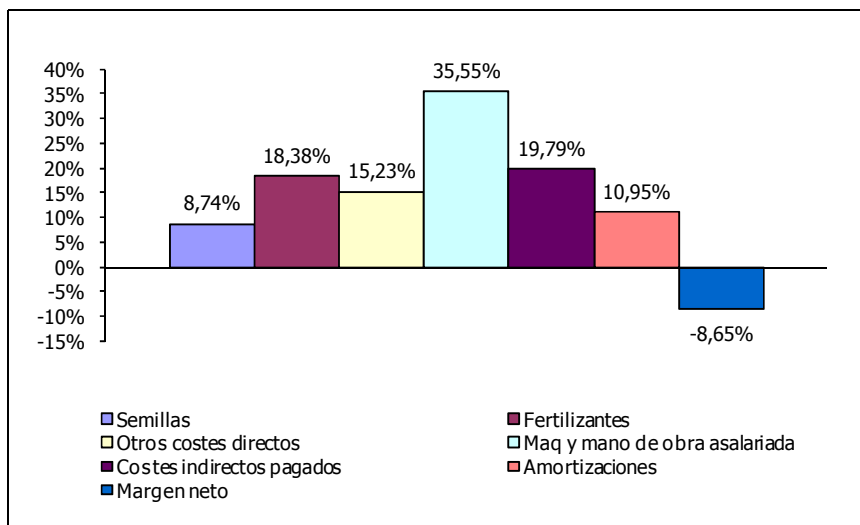
Distribución porcentual de Producto Bruto

Comarcas agrarias II y III (media ponderada de 8 explotaciones)



Producto Bruto = 805,05 €/ha. (Venta de cebada y paja = 805,05 € + Subvenciones = 0,00 €)

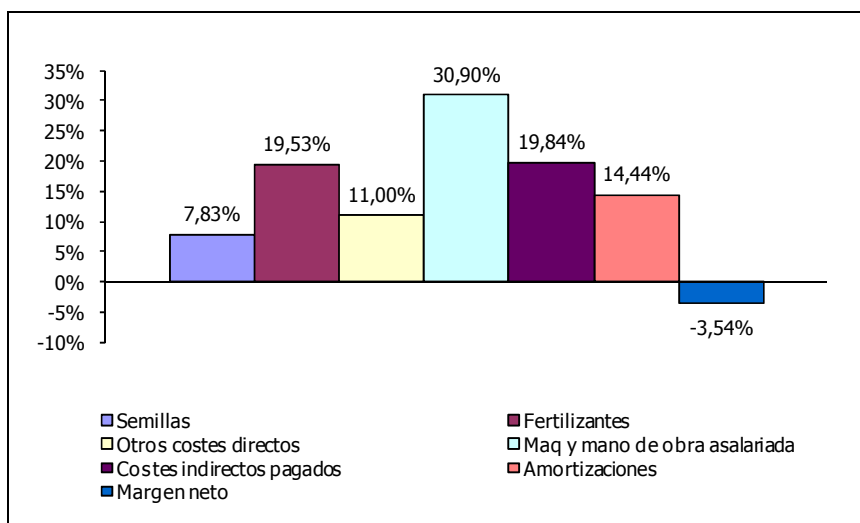
Comarcas agrarias IV (media ponderada de 19 explotaciones)



Producto Bruto = 586,90 €/ha. (Venta de cebada y paja = 586,90 € + Subvenciones = 0,00 €)

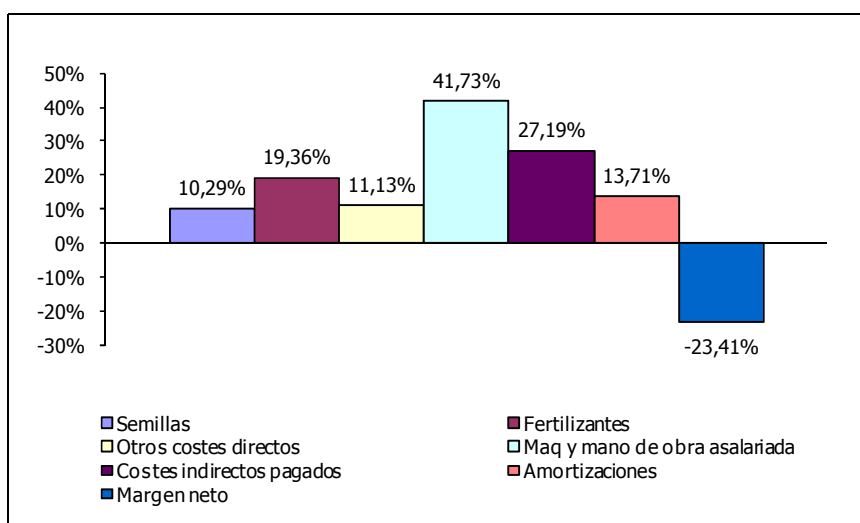
ANALISIS DE LA ECONOMIA DE LOS SISTEMAS DE PRODUCCION.
AÑO 2010

Comarcas agrarias V (media ponderada de 24 explotaciones)



Producto Bruto = 577,72 €/ha. (Venta de cebada y paja = 577,72 € + Subvenciones = 0,00 €)

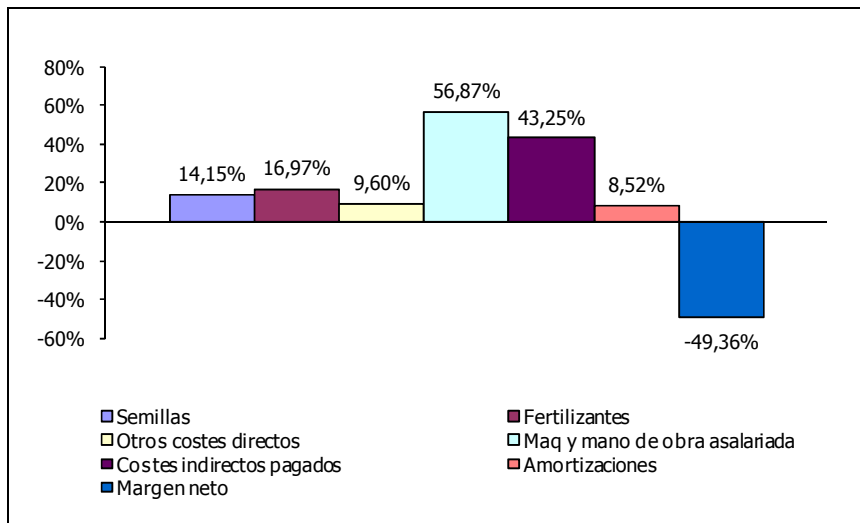
Comarcas agrarias VI (media ponderada de 11 explotaciones)



Producto Bruto = 498,90 €/ha. (Venta de cebada y paja = 498,90 € + Subvenciones = 0,00 €)

ANALISIS DE LA ECONOMIA DE LOS SISTEMAS DE PRODUCCION.
AÑO 2010

Comarcas agrarias VII (media ponderada de 12 explotaciones)



Producto Bruto = 358,42 €/ha. (Venta de cebada y paja = 358,42 € + Subvenciones = 0,00 €)

Trigo

ANÁLISIS DE LA ECONOMÍA DE LOS SISTEMAS DE PRODUCCIÓN.
AÑO 2010

Situación de las explotaciones

Los datos que se publican a continuación sobre trigo, se refieren única y exclusivamente a trigo blando, cultivado en secano.

Se han analizado los datos de 38 explotaciones que en el año 2010 cultivaron, entre otras actividades, trigo blando.

En el cuadro siguiente se indica la distribución de estas explotaciones por comarcas agrarias así como la superficie cultivada de trigo.

Distribución por comarcas agrarias de las explotaciones

Comarcas Agrarias	Número de explotaciones	Superficie de trigo	
		en has.	%
2.- Pirineos	3	113,75	5,8
3.- Cuenca de Pamplona	5	241,29	12,3
4.- Tierra Estella	10	385,37	19,7
5.- Navarra media	18	1.071,28	54,8
6.- Ribera Alta	2	144,18	7,4
Total	38	1.955,87	100,0

Estructura

Superficie

Superficie agrícola útil media: 159,29 ha

Superficie media de cultivo: 51,47 ha

Distribución de las explotaciones por su superficie

Nº de Has de S.A.U.	Nº de explotaciones	%
Hasta 50	2	5,26
De 50 a 75	5	13,16
De 75 a 100	6	15,79
De 100 a 150	10	26,32
Más de 150	15	39,47
Total	38	100,00

Mano de obra

Mano de obra total: 1,76 UTA / explotación

Especialización productiva

Producción del cultivo: 32,15% de la producción bruta total

ANÁLISIS DE LA ECONOMÍA DE LOS SISTEMAS DE PRODUCCIÓN.
AÑO 2010

Costes medios de producción

Cálculo de costes

Concepto	Euros/ha.	Euros/Kg.	%
I. Costes directos			
Semillas y plantas	52,45	0,0125	6,00
Fertilizantes	138,51	0,0329	15,78
Productos fitosanitarios	61,48	0,0146	7,00
Otros suministros	32,82	0,0078	3,74
Total	285,26	0,0678	32,52
II. Costes maquinaria			
Trabajos contratados	39,95	0,0095	4,56
Carburantes y lubricantes	58,16	0,0138	6,62
Reparaciones y repuestos	53,07	0,0126	6,04
Total	151,18	0,0359	17,22
III. Costes mano de obra			
Mano de obra asalariada y cargas sociales	43,16	0,0103	4,94
Total	43,16	0,0103	4,94
IV. Costes indirectos pagados			
Intereses y gastos financieros	5,97	0,0014	0,67
Canon de arrendamiento	84,64	0,0201	9,64
Contribuciones e impuestos	6,86	0,0016	0,77
Conservación edificios y mejoras	0,09	0,0000	0,00
Otros gastos generales	21,95	0,0052	2,49
Total	119,51	0,0283	13,57
V. Amortizaciones			
Amortizaciones	76,16	0,0181	8,68
Total	76,16	0,0181	8,68
Subtotal	675,27	0,1604	76,93
VI. Otros costes indirectos			
Renta de la tierra	62,04	0,0147	7,05
Intereses otros capitales propios	36,52	0,0087	4,17
Mano de obra familiar	104,19	0,0247	11,85
Total	202,75	0,0481	23,07
Coste de producción completo	878,02	0,2085	100,00

ANALISIS DE LA ECONOMIA DE LOS SISTEMAS DE PRODUCCION.
AÑO 2010

Resultados económicos de las explotaciones

Índices económicos		
Concepto	Euros/ha.	Euros/Kg.
Producto bruto	764,75	0,1816
Costes directos	285,26	0,0678
Margen bruto estandar (1)	479,49	0,1138
Margen bruto (2)	285,15	0,0676
Costes indirectos pagados	119,51	0,0283
Renta disponible (3)	165,64	0,0393
Amortizaciones	76,16	0,0181
Margen neto (4)	89,48	0,0212
Otros costes indirectos	202,75	0,0481
Beneficio empresarial (5)	-113,27	-0,0269

- (1) Producto bruto - costes directos
 (2) Margen bruto estándar - (maquinaria + mano de obra asalariada)
 (3) Margen bruto - costes indirectos pagados
 (4) Renta disponible – amortizaciones
 (5) Margen neto - otros costes indirectos

Concepto	
p.b. trigo y paja/ha.	764,75
subvenciones	0,00
pb. /ha. (trigo+paja+pac)	764,75

ANÁLISIS DE LA ECONOMÍA DE LOS SISTEMAS DE PRODUCCIÓN.
AÑO 2010

Índices técnico-económicos

Resumen de los principales índices técnico económicos

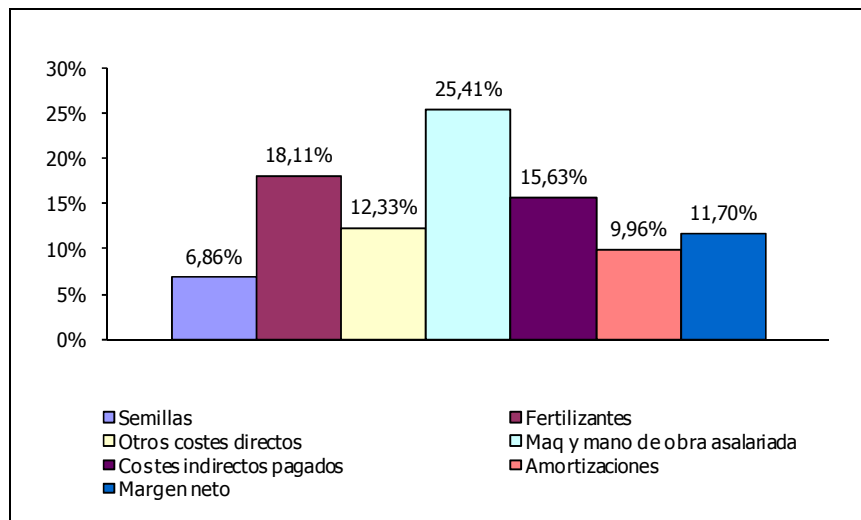
Concepto	
I. Estructura	
Nº explotaciones analizadas	38
S.A.U. (has.)/explotación	159,29
Sup. De trigo (Has.)/Explotación	51,47
U.T.A./explotación	1,76
S.A.U. (has.)/U.T.A.	90,51
Nº de has. de trigo/U.T.A.	29,24
Producción estandar Euros/ha	776,17
II. Producción	
Kilos de trigo/ha.	4.210
Kilos de trigo/explotación	216.694
Kilos de trigo/U.T.A.	123.121
Precio de venta/kilo trigo en euros	0,1802
Precio obtenido/kilo trigo en euros	0,1816
III. Costes	
Coste total por kilo en euros	0,2085
Coste por kilo sin incluir la mano de obra familiar ni los intereses de capitales propios en euros	0,1604
IV. Beneficio	
Margen neto del cultivo por ha. en euros	89,48
Beneficio empresarial por ha. en euros	-113,27

Análisis de los índices técnico económicos

El margen neto por hectárea fue de 89,48 euros

El beneficio empresarial por hectárea fue de -113,27 euros, lo que quiere decir que las explotaciones analizadas no fueron capaces de remunerar los capitales propios de explotación ni la mano de obra familiar.

Distribución porcentual de Producto Bruto (media ponderada de 38 explotaciones)



Producto Bruto = 764,75€/ha. (Venta de trigo y paja = 764,75€ + Subvenciones = 0,00€)

ANALISIS DE LA ECONOMIA DE LOS SISTEMAS DE PRODUCCION.
AÑO 2010

Resultados en distintas Comarcas Agrarias

Costes medios de producción

	Cálculo de costes					
	Com nº II y III		Com. nº IV		Com.nº V	
	euros/ha.	euros/kg.	euros/ha.	euros/kg.	euros/ha.	euros/kg.
I. Costes directos						
Semillas y plantas	56,23	0,0106	55,67	0,0126	50,45	0,0136
Fertilizantes	189,38	0,0358	138,85	0,0314	128,79	0,0347
Productos fitosanitarios	83,89	0,0159	63,83	0,0144	56,39	0,0152
Otros suministros	8,56	0,0016	115,79	0,0262	12,71	0,0034
Total	338,06	0,0639	374,14	0,0846	248,34	0,0669
II. Costes maquinaria						
Trabajos contratados	17,97	0,0034	79,21	0,0179	34,30	0,0092
Carburantes y lubricantes	31,70	0,0060	66,70	0,0151	60,72	0,0164
Reparaciones y repuestos	45,28	0,0086	44,29	0,0100	56,74	0,0153
Total	94,95	0,0180	190,20	0,0430	151,76	0,0409
III. Costes mano de obra						
Mano de obra asalariada y cargas sociales	0,00	0,0000	106,24	0,0240	31,98	0,0086
Total	0,00	0,0000	106,24	0,0240	31,98	0,0086
IV. Costes indirectos pagados						
Intereses y gastos financieros	2,26	0,0004	0,27	0,0001	8,81	0,0024
Canon de arrendamiento	99,55	0,0188	81,85	0,0185	82,23	0,0222
Contribuciones e impuestos	6,47	0,0012	3,65	0,0008	6,83	0,0018
Conservación edificios y mejoras	0,00	0,0000	0,00	0,0000	0,15	0,0000
Otros gastos generales	36,72	0,0069	27,93	0,0063	14,71	0,0040
Total	145,00	0,0273	113,70	0,0257	112,73	0,0304
V. Amortizaciones						
Amortizaciones	58,42	0,0110	78,22	0,0177	86,71	0,0234
Total	58,42	0,0110	78,22	0,0177	86,71	0,0234
Subtotal	636,43	0,1202	862,50	0,1950	631,52	0,1702
VI. Otros costes indirectos						
Renta de la tierra	70,16	0,0133	58,60	0,0132	47,27	0,0127
Intereses otros capitales propios	40,42	0,0076	41,86	0,0095	32,29	0,0087
Mano de obra familiar	155,52	0,0294	128,83	0,0291	76,42	0,0206
Total	266,10	0,0503	229,29	0,0518	155,98	0,0420
Coste de producción completo	902,53	0,1705	1.091,79	0,2468	787,50	0,2122

ANALISIS DE LA ECONOMIA DE LOS SISTEMAS DE PRODUCCION.
AÑO 2010

Resultados económicos de las explotaciones

	Índices económicos					
	Com nº II y III		Com. nº IV		Com.nº V	
	euros/ha.	euros/kg.	euros/ha.	euros/kg.	euros/ha.	euros/kg.
Producto bruto	985,21	0,1863	849,13	0,1918	659,77	0,1778
Costes directos	338,06	0,0639	374,14	0,0846	248,34	0,0669
Margen bruto estandar (1)	647,15	0,1224	474,99	0,1072	411,43	0,1109
Margen bruto (2)	552,20	0,1044	178,55	0,0402	227,69	0,0614
Costes indirectos pagados	145,00	0,0273	113,70	0,0257	112,73	0,0304
Renta disponible (3)	407,20	0,0771	64,85	0,0145	114,96	0,0310
Amortizaciones	58,42	0,0110	78,22	0,0177	86,71	0,0234
Margen neto (4)	348,78	0,0661	-13,37	-0,0032	28,25	0,0076
Otros costes indirectos	266,10	0,0503	229,29	0,0518	155,98	0,0420
Beneficio empresarial (5)	82,68	0,0158	-242,66	-0,0550	-127,73	-0,0344

- (1) Producto bruto - costes directos
(2) Margen bruto estándar - (maquinaria + mano de obra asalariada)
(3) Margen bruto - costes indirectos pagados
(4) Renta disponible – amortizaciones
(5) Margen neto - otros costes indirectos

Concepto	Com II-III	Com. IV	Com. V
p.b. trigo y paja/ha.	985,21	849,13	659,77
subvenciones	0,00	0,00	0,00
pb. /ha. (ceb.+paja+pac)	985,21	849,13	659,77

ANÁLISIS DE LA ECONOMÍA DE LOS SISTEMAS DE PRODUCCIÓN.
AÑO 2010

Índices técnico-económicos

Resumen de los principales índices técnico-económicos			
	Com II - III	Com. IV	Com. V
I. Estructura			
Nº explotaciones analizadas	8	10	18
S.A.U. (has.)/explotación	130,09	85,30	201,93
Sup. de trigo (Has.)/explotación	44,38	38,54	59,52
U.T.A./explotación	1,19	2,26	1,63
S.A.U. (has.)/U.T.A.	109,32	37,74	123,88
Nº de has. de trigo/U.T.A.	37,29	17,05	36,52
Producción estandar Euros/ha	776,17	776,17	776,17
II. Producción			
Kilos de trigo/ha.	5.289	4.427	3.710
Kilos de trigo/explotación	234.725	170.623	220.833
Kilos de trigo/U.T.A.	197.248	75.497	135.480
Precio de venta/kilo trigo en euros	0,1802	0,1918	0,1778
Precio obtenido/kilo trigo en euros	0,1863	0,1918	0,1778
III. Costes			
Coste total por kilo en euros	0,1705	0,2468	0,2122
Coste por kilo sin incluir la mano de obra familiar ni los intereses de capitales propios en euros	0,1202	0,1950	0,1702
IV. Beneficio			
Margen neto del cultivo por ha. en euros	348,78	-13,37	28,25
Beneficio empresarial por ha. en euros	82,68	-242,66	-127,73

Análisis de los índices técnico-económicos

Estructura

El número de hectáreas por explotación y por UTA fue más alto en las explotaciones de la comarca nº V.

Producción

El número de kilos de trigo por explotación y por UTA fue más alto en las explotaciones de las comarcas nº II y III.

Costes

El coste total por kilo de trigo fue más bajo en las explotaciones de las comarcas II y III

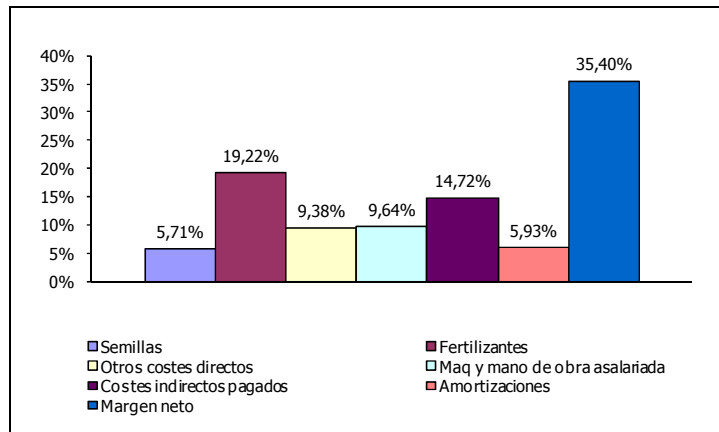
Beneficio

El Beneficio Empresarial por hectárea fue más alto en las explotaciones de las comarcas II y III.

ANALISIS DE LA ECONOMIA DE LOS SISTEMAS DE PRODUCCION.
AÑO 2010

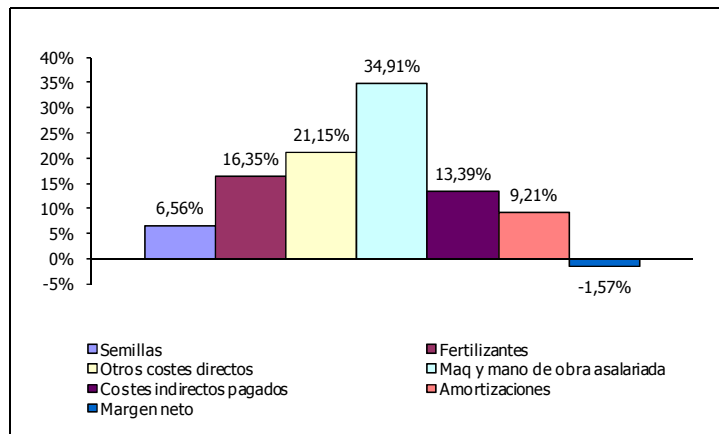
Distribución porcentual de Producto Bruto

Comarcas agrarias II y III (media ponderada de 8 explotaciones)



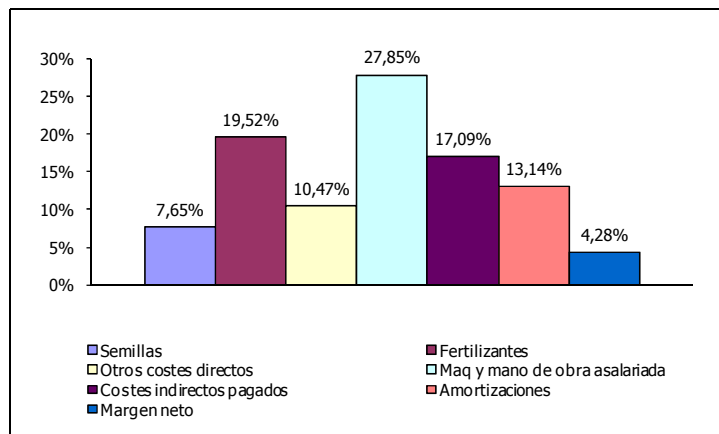
Producto Bruto = 985,21€/ha. (Venta de trigo y paja = 985,21€ + Subvenciones = 0,00€)

Comarca agraria IV (media ponderada de 10 explotaciones)



Producto Bruto = 849,13€/ha. (Venta de trigo y paja = 849,13€ + Subvenciones = 0,00€)

Comarca agraria V (media ponderada de 18 explotaciones)



Producto Bruto = 659,77€/ha. (Venta de trigo y paja = 659,77€ + Subvenciones = 0,00€)

Avena

ANALISIS DE LA ECONOMIA DE LOS SISTEMAS DE PRODUCCION.
AÑO 2010

Situación de las explotaciones

Los datos que se publican a continuación sobre la avena, se refieren única y exclusivamente a avena cultivada en secano.

Se han analizado los datos de 8 explotaciones que en el año 2010 cultivaron, ente otras actividades, avena.

En el cuadro siguiente se indica la distribución de estas explotaciones por comarcas agrarias así como la superficie cultivada de avena.

Distribución por comarcas agrarias de las explotaciones

Comarcas Agrarias	Número de explotaciones	Superficie de trigo en has.	
		en has.	%
3.- Cuenca de Pamplona	3	73,00	62,6
4.-Tierra Estella	4	33,36	28,6
5.- Navarra media	1	10,33	8,9
Total	8	116,69	100,0

Estructura

Superficie

Superficie agrícola útil media: 99,70 ha

Superficie media de cultivo: 14,59 ha

Distribución de las explotaciones por su superficie

Nº de Has de S.A.U.	Nº de explotaciones	%
De 50 a 75	2	25,00
De 75 a 100	3	37,50
De 100 a 150	2	25,00
Más de 150	1	12,50
Total	8	100,00

Mano de obra

Mano de obra total: 1,69 UTA / explotación

Especialización productiva

Producción del cultivo: 11,57% de la producción bruta total

ANALISIS DE LA ECONOMIA DE LOS SISTEMAS DE PRODUCCION.
AÑO 2010

Costes medios de producción

Cálculo de costes			
Concepto	Euros/ha.	Euros/Kg.	%
I. Costes directos			
Semillas y plantas	42,90	0,0074	4,13
Fertilizantes	161,43	0,0279	15,57
Productos fitosanitarios	106,02	0,0183	10,22
Otros suministros	55,49	0,0096	5,36
Total	365,84	0,0632	35,28
II. Costes maquinaria			
Trabajos contratados	65,33	0,0113	6,31
Carburantes y lubricantes	39,60	0,0068	3,80
Reparaciones y repuestos	31,67	0,0055	3,07
Total	136,60	0,0236	13,18
III. Costes mano de obra			
Mano de obra asalariada y cargas sociales	64,99	0,0112	6,25
Total	64,99	0,0112	6,25
IV. Costes indirectos pagados			
Intereses y gastos financieros	1,96	0,0003	0,17
Canon de arrendamiento	70,14	0,0121	6,75
Contribuciones e impuestos	3,47	0,0006	0,34
Conservación edificios y mejoras	0,00	0,0000	0,00
Otros gastos generales	39,55	0,0068	3,80
Total	115,12	0,0198	11,06
V. Amortizaciones			
Amortizaciones	97,83	0,0169	9,44
Total	97,83	0,0169	9,44
Subtotal	780,38	0,1347	75,21
VI. Otros costes indirectos			
Renta de la tierra	111,65	0,0193	10,77
Intereses otros capitales propios	35,09	0,0061	3,41
Mano de obra familiar	110,20	0,0190	10,61
Total	256,94	0,0444	24,79
Coste de producción completo	1.037,32	0,1791	100,00

ANALISIS DE LA ECONOMIA DE LOS SISTEMAS DE PRODUCCION.
AÑO 2010

Resultados económicos de las explotaciones

Índices económicos		
Concepto	Euros/ha.	Euros/Kg.
Producto bruto	839,56	0,1451
Costes directos	365,84	0,0632
Margen bruto estandar (1)	473,72	0,0819
Margen bruto (2)	272,13	0,0471
Costes indirectos pagados	115,12	0,0198
Renta disponible (3)	157,01	0,0273
Amortizaciones	97,83	0,0169
Margen neto (4)	59,18	0,0104
Otros costes indirectos	256,94	0,0444
Beneficio empresarial (5)	-197,76	-0,0340

- (1) Producto bruto - costes directos
 (2) Margen bruto estándar - (maquinaria + mano de obra asalariada)
 (3) Margen bruto - costes indirectos pagados
 (4) Renta disponible – amortizaciones
 (5) Margen neto - otros costes indirectos

Concepto	
p.b. Avena	839,56
subvenciones	0,00
pb.total /ha.	839,56

ANÁLISIS DE LA ECONOMÍA DE LOS SISTEMAS DE PRODUCCIÓN.
AÑO 2010

Índices técnico-económicos

Resumen de los principales índices técnico-económicos

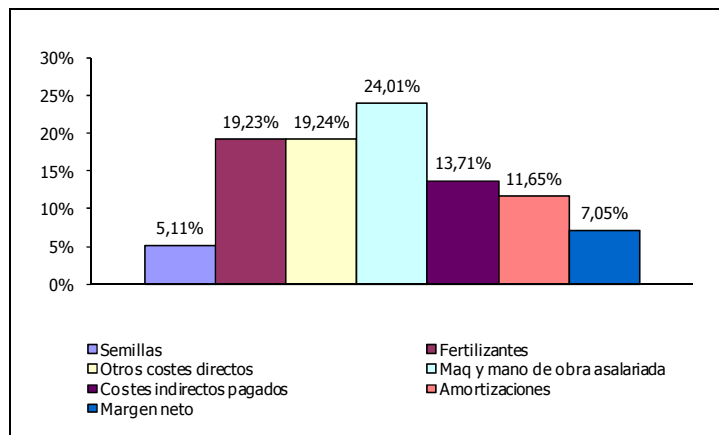
Concepto	
I. Estructura	
Nº explotaciones analizadas	8
S.A.U. (has.)/explotación	99,7
Sup. de avena (Has.)/Explotación	14,59
U.T.A./explotación	1,69
S.A.U. (has.)/U.T.A.	58,99
Nº de has. de avena/U.T.A.	8,63
Producción estandar Euros/ha	757,78
II. Producción	
Kilos de avena/ha.	5.785
Kilos de avena/explotación	84.409
Kilos de avena/U.T.A.	49.946
Precio de venta/kilo avena en euros	0,1451
Precio obtenido/kilo avena en euros	0,1451
III. Costes	
Coste total por kilo en euros	0,1791
Coste por kilo sin incluir la mano de obra familiar ni los intereses de capitales propios en euros	0,1347
IV. Beneficio	
Margen neto del cultivo por ha. en euros	59,18
<u>Beneficio empresarial por ha. en euros</u>	<u>-197,76</u>

Análisis de los índices técnico-económicos

El margen neto por hectárea fue de 59,18 euros

El beneficio empresarial por hectárea fue de -197,76 euros, lo que quiere decir que las explotaciones analizadas no fueron capaces de remunerar los capitales propios de explotación ni la mano de obra familiar.

Distribución porcentual de Producto Bruto (media ponderada de 8 explotaciones)



Producto Bruto = 839,56€/ha. (Venta de Avena = 839,56€ + Subvenciones = 0,00€)

Girasol secano

ANALISIS DE LA ECONOMIA DE LOS SISTEMAS DE PRODUCCION.
AÑO 2010

Situación de las explotaciones

Los datos que se publican a continuación sobre el girasol, se refieren única y exclusivamente a girasol cultivado en secano.

Se han analizado los datos de 11 explotaciones que en el año 2010 cultivaron, ente otras actividades, girasol.

En el cuadro siguiente se indica la distribución de estas explotaciones por comarcas agrarias así como la superficie cultivada de girasol.

Distribución por comarcas agrarias de las explotaciones

Comarcas Agrarias	Número de explotaciones	Superficie de trigo	
		en has.	%
2.- Pirineos	3	62,83	21,5
3.- Cuenca de Pamplona	3	52,11	17,9
4.-Tierra Estella	2	45,33	15,5
5.- Navarra media	3	131,66	45,1
Total	11	291,93	100,0

Estructura

Superficie

Superficie agrícola útil media: 118,65 ha

Superficie media de cultivo: 26,54 ha

Distribución de las explotaciones por su superficie

Nº de Has de S.A.U.	Nº de explotaciones	%
Hasta 50	1	9,09
De 50 a 75	1	9,09
De 75 a 100	3	27,27
De 100 a 150	4	36,37
Más de 150	2	18,18
Total	11	100,00

Mano de obra

Mano de obra total: 1,33 UTA / explotación

Especialización productiva

Producción del cultivo: 21,93% de la producción bruta total

ANALISIS DE LA ECONOMIA DE LOS SISTEMAS DE PRODUCCION.
AÑO 2010

Costes medios de producción

Cálculo de costes

Concepto	Euros/ha.	Euros/Kg.	%
I. Costes directos			
Semillas y plantas	70,77	0,0338	8,74
Fertilizantes	82,90	0,0396	10,23
Productos fitosanitarios	55,79	0,0267	6,91
Otros suministros	7,13	0,0034	0,88
Total	216,59	0,1035	26,76
II. Costes maquinaria			
Trabajos contratados	54,23	0,0259	6,70
Carburantes y lubricantes	44,77	0,0214	5,54
Reparaciones y repuestos	60,69	0,0290	7,50
Total	159,69	0,0763	19,74
III. Costes mano de obra			
Mano de obra asalariada y cargas sociales	26,81	0,0128	3,31
Total	26,81	0,0128	3,31
IV. Costes indirectos pagados			
Intereses y gastos financieros	10,98	0,0052	1,35
Canon de arrendamiento	119,23	0,0570	14,74
Contribuciones e impuestos	5,32	0,0025	0,65
Conservación edificios y mejoras	0,00	0,0000	0,00
Otros gastos generales	15,62	0,0075	1,94
Total	151,15	0,0722	18,68
V. Amortizaciones			
Amortizaciones	59,23	0,0283	7,32
Total	59,23	0,0283	7,32
Subtotal	613,47	0,2931	75,81
VI. Otros costes indirectos			
Renta de la tierra	64,13	0,0306	7,92
Intereses otros capitales propios	28,48	0,0136	3,52
Mano de obra familiar	103,17	0,0493	12,75
Total	195,78	0,0935	24,19
Coste de producción completo	809,25	0,3866	100,00

ANALISIS DE LA ECONOMIA DE LOS SISTEMAS DE PRODUCCION.
AÑO 2010

Resultados económicos de las explotaciones

Índices económicos

Concepto	Euros/ha.	Euros/Kg.
Producto bruto	782,13	0,3738
Costes directos	216,59	0,1035
Margen bruto estandar (1)	565,54	0,2703
Margen bruto (2)	379,04	0,1812
Costes indirectos pagados	151,15	0,0722
Renta disponible (3)	227,89	0,1090
Amortizaciones	59,23	0,0283
Margen neto (4)	168,66	0,0807
Otros costes indirectos	195,78	0,0935
Beneficio empresarial (5)	-27,12	-0,0128

- (1) Producto bruto - costes directos
 (2) Margen bruto estándar - (maquinaria + mano de obra asalariada)
 (3) Margen bruto - costes indirectos pagados
 (4) Renta disponible – amortizaciones
 (5) Margen neto - otros costes indirectos

Concepto	
p.b. girasol	782,13
subvenciones	0,00
pb.total /ha.	782,13

ANÁLISIS DE LA ECONOMÍA DE LOS SISTEMAS DE PRODUCCIÓN.
AÑO 2010

Índices técnico-económicos

Resumen de los principales índices técnico-económicos

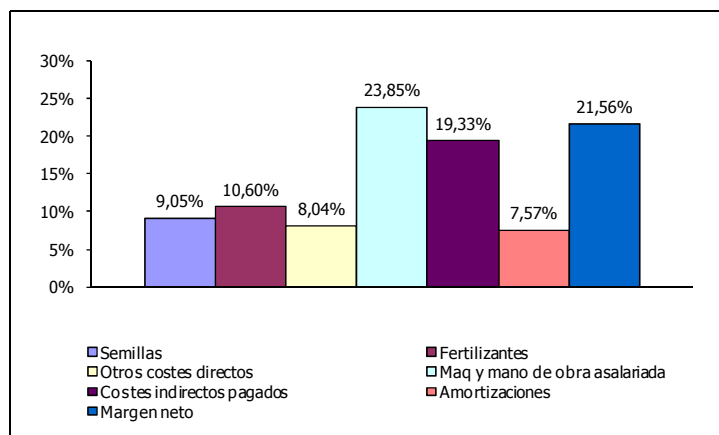
Concepto	
I. Estructura	
Nº explotaciones analizadas	11
S.A.U. (has.)/explotación	118,65
Sup. de girasol (Has.)/explotación	26,54
U.T.A./explotación	1,33
S.A.U. (has.)/U.T.A.	89,21
Nº de has. de girasol/U.T.A.	19,95
Producción estandar Euros/ha	600,22
II. Producción	
Kilos de girasol/ha.	2.093
Kilos de girasol/explotación	55.538
Kilos de girasol/U.T.A.	41.758
Precio de venta/kilo girasol en euros	0,3738
Precio obtenido/kilo girasol en euros	0,3738
III. Costes	
Coste total por kilo en euros	0,3866
Coste por kilo sin incluir la mano de obra familiar ni los intereses de capitales propios en euros	0,2931
IV. Beneficio	
Margen neto del cultivo por ha. en euros	168,66
Beneficio empresarial por ha. en euros	-27,12

Análisis de los índices técnico-económicos

El margen neto por hectárea fue de 168,66 euros

El beneficio empresarial por hectárea fue de -27,12 euros, lo que quiere decir que las explotaciones analizadas no fueron capaces de remunerar los capitales propios de explotación ni la mano de obra familiar.

Distribución porcentual de Producto Bruto (media ponderada de 11 explotaciones)



Producto Bruto = 782,13€/ha. (Venta de girasol = 782,13€ + Subvenciones = 0,00€)

Vid secano

ANÁLISIS DE LA ECONOMÍA DE LOS SISTEMAS DE PRODUCCIÓN.
AÑO 2010

Situación de las explotaciones

Se han analizado los datos de 38 explotaciones que en el año 2010 cultivaron, entre otras actividades, vid en secano.

Distribución de las explotaciones por su superficie

Comarcas Agrarias	Nº de explotaciones		Superficie en has.		% de superficie	
	D.O.Navarra	D.O. Rioja	D.O.Navarra	D.O. Rioja	D.O.Navarra	D.O. Rioja
4.-Tierra Estella	9	6	126,45	72,88	34,0	71,7
5.- Navarra media	13	0	167,65	0,00	45,1	0,0
6.- Ribera Alta	5	3	68,00	28,78	18,3	28,3
7.- Ribera Baja	2	0	9,60	0,00	2,6	0,0
Total	29	9	371,70	101,66	100,0	100,0
Total D. O.	38		473,36		100,0	

Estructura

Superficie

Superficie agrícola útil media: 118,51 ha

Superficie media de cultivo: 12,46 ha

Distribución de las explotaciones por su superficie

Nº de Has de S.A.U.	Nº de explotaciones	%
Hasta 25	4	10,53
De 25 a 50	4	10,53
De 50 a 100	13	34,21
Más de 100	17	44,73
Total	38	100,00

Mano de obra

Mano de obra total: 1,88 UTA / explotación

Especialización productiva

Producción del cultivo: 26,78% de la producción bruta total

ANÁLISIS DE LA ECONOMÍA DE LOS SISTEMAS DE PRODUCCIÓN.
AÑO 2010

Costes medios de producción

Cálculo de costes

Concepto	Euros/ha.	Euros/Litro.	%
I. Costes directos			
Semillas y plantas	0,00	0,0000	0,0
Fertilizantes	75,28	0,0175	4,2
Productos fitosanitarios	222,41	0,0517	12,5
Otros suministros	139,70	0,0325	7,8
Total	437,39	0,1017	24,5
II. Costes maquinaria			
Trabajos contratados	59,90	0,0139	3,4
Carburantes y lubricantes	69,86	0,0162	3,9
Reparaciones y repuestos	59,56	0,0138	3,3
Total	189,32	0,0439	10,6
III. Costes mano de obra			
Mano de obra asalariada y cargas sociales	158,50	0,0368	8,9
Total	158,50	0,0368	8,9
IV. Costes indirectos pagados			
Intereses y gastos financieros	27,75	0,0065	1,6
Canon de arrendamiento	92,01	0,0214	5,2
Contribuciones e impuestos	18,70	0,0043	1,0
Conservación edificios y mejoras	0,00	0,0000	0,0
Otros gastos generales	53,01	0,0123	3,0
Total	191,47	0,0445	10,7
V. Amortizaciones			
Amortizaciones	319,42	0,0742	17,9
Total	319,42	0,0742	17,9
Subtotal	1.296,10	0,3011	72,7
VI. Otros costes indirectos			
Renta de la tierra	65,26	0,0152	3,7
Intereses otros capitales propios	95,66	0,0222	5,4
Mano de obra familiar	326,50	0,0759	18,3
Total	487,42	0,1133	27,3
Coste de producción completo	1.783,52	0,4144	100,0

ANALISIS DE LA ECONOMIA DE LOS SISTEMAS DE PRODUCCION.
AÑO 2010

Resultados económicos de las explotaciones

Índices económicos

Concepto	Euros/ha.	Euros/Litro.
Producto bruto	1.944,38	0,4519
Costes directos	437,39	0,1017
Margen bruto estandar (1)	1.506,99	0,3502
Margen bruto (2)	1.159,17	0,2695
Costes indirectos pagados	191,47	0,0445
Renta disponible (3)	967,70	0,2250
Amortizaciones	319,42	0,0742
Margen neto (4)	648,28	0,1508
Otros costes indirectos	487,42	0,1133
Beneficio empresarial (5)	160,86	0,0375

- (1) Producto bruto - costes directos
 (2) Margen bruto estándar - (maquinaria + mano de obra asalariada)
 (3) Margen bruto - costes indirectos pagados
 (4) Renta disponible – amortizaciones
 (5) Margen neto - otros costes indirectos

Concepto	
pb. de uva/ha.	1.944,38
subvenciones	0,00
pb. /ha. (venta+subvenciones)	1.944,38

ANÁLISIS DE LA ECONOMÍA DE LOS SISTEMAS DE PRODUCCIÓN.
AÑO 2010

Índices técnico-económicos

Resumen de los principales índices técnico-económicos

Concepto	
I. Estructura	
Nº explotaciones analizadas	38
S.A.U. (has.)/explotación	118,51
Sup. vid de secano calculada(Has.)/explotación	12,46
U.T.A./explotación	1,88
S.A.U. (has.)/U.T.A.	63,04
Nº de has. de vid de secano/U.T.A.	6,63
Producción estandar Euros/ha	1.137,07
II. Producción	
Litros de uva de secano/ha.	4.302
Litros de uva de secano/explotación	53.606
Litros de uva de secano/U.T.A.	28.514
Precio venta/litro uva de secano en euros	0,4519
Precio obtenido/litro uva de secano en euros	0,4519
Euros gastados en mano de obra asalariada/litro uva de secar	0,0368
Euros gastados en amortizaciones/litro uva de secano	0,0742
III. Costes	
Coste total por litro en euros	0,4144
Coste por litro sin incluir la mano de obra familiar ni los intereses de capitales propios en euros	0,3011
IV. Beneficio	
Margen neto del cultivo por ha. en euros	648,28
<u>Beneficio empresarial por ha. en euros</u>	<u>160,86</u>

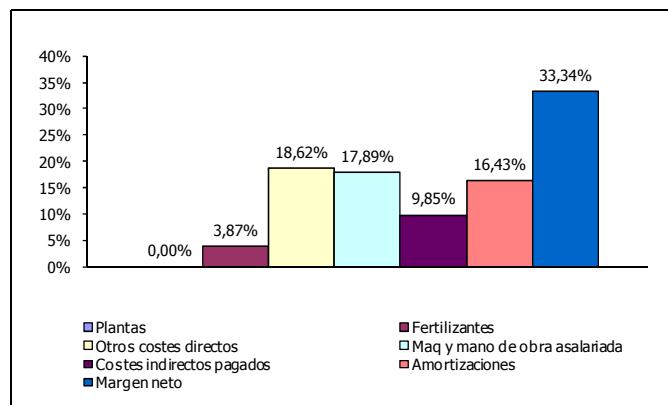
Análisis de los índices técnico-económicos

El margen neto por hectárea fue de 648,28 euros.

El beneficio empresarial por hectárea fue de 160,86 euros, lo que quiere decir que las explotaciones analizadas fueron capaces de remunerar los capitales propios de explotación y la mano de obra familiar.

Nota: 1 kilo de uva equivalen a 0,7 litros de uva.

Distribución porcentual de Producto Bruto (media ponderada de 38 explotaciones)



Producto Bruto = 1944,38€/ha. (Venta de uva = 1944,38€)

ANALISIS DE LA ECONOMIA DE LOS SISTEMAS DE PRODUCCION.
AÑO 2010

Resultados en zonas de Denominación de Origen Navarra y Rioja

En la zona de D.O. Navarra (secano), se han analizado los resultados de 29 explotaciones con una superficie de vid de 371,70 has. y en la zona de D.O.Ca. Rioja (secano) los resultados de 9 explotaciones con una superficie de 101,66 has.

Especialización productiva

En la zona de D.O. Navarra → Producción del cultivo: 20,09% de la producción bruta total

En la zona de D.O.Ca Rioja → Producción del cultivo: 48,33% de la producción bruta total

Costes medios de producción

Cálculo de costes

	D.O.Navarra		D.O.Ca. Rioja	
	Euros/ha.	Euros/Litro	Euros/ha.	Euros/Litro
I. Costes directos				
Semillas y plantas	0,00	0,0000	0,00	0,0000
Fertilizantes	74,08	0,0177	79,68	0,0170
Productos fitosanitarios	211,44	0,0504	262,53	0,0559
Otros suministros	131,77	0,0314	168,69	0,0359
Total	417,29	0,0995	510,90	0,1088
II. Costes maquinaria				
Trabajos contratados	59,22	0,0141	65,39	0,0139
Carburantes y lubricantes	69,45	0,0166	73,12	0,0156
Reparaciones y repuestos	58,03	0,0138	71,93	0,0153
Total	186,70	0,0445	210,44	0,0448
III. Costes mano de obra				
Mano de obra asalariada y cargas sociales	128,14	0,0305	335,93	0,0716
Total	128,14	0,0305	335,93	0,0716
IV. Costes indirectos pagados				
Intereses y gastos financieros	28,37	0,0068	6,65	0,0014
Canon de arrendamiento	93,68	0,0223	78,51	0,0167
Contribuciones e impuestos	16,25	0,0039	29,72	0,0063
Conservación edificios y mejoras	0,00	0,0000	0,00	0,0000
Otros gastos generales	43,68	0,0104	105,12	0,0224
Total	181,98	0,0434	220,00	0,0468
V. Amortizaciones				
Amortizaciones	331,02	0,0789	281,27	0,0599
Total	331,02	0,0789	281,27	0,0599
Subtotal	1.245,13	0,2968	1.558,54	0,3319
VI. Otros costes indirectos				
Renta de la tierra	63,69	0,0152	77,98	0,0166
Intereses otros capitales propios	82,10	0,0196	160,90	0,0343
Mano de obra familiar	263,01	0,0627	700,44	0,1492
Total	408,80	0,0975	939,32	0,2001
Coste de producción completo	1.653,93	0,3943	2.497,86	0,5320

ANALISIS DE LA ECONOMIA DE LOS SISTEMAS DE PRODUCCION.
AÑO 2010

Resultados económicos de las explotaciones

Índices económicos

Concepto	D.O.Navarra		D.O.Ca. Rioja	
	Euros/ha.	Euros/Litro	Euros/ha.	Euros/Litro
Producto bruto	1.730,55	0,4125	2.726,22	0,5808
Costes directos	417,29	0,0995	510,90	0,1088
Margen bruto estandar (1)	1.313,26	0,3130	2.215,32	0,4720
Margen bruto (2)	998,42	0,2380	1.668,95	0,3556
Costes indirectos pagados	181,98	0,0434	220,00	0,0468
Renta disponible (3)	816,44	0,1946	1.448,95	0,3088
Amortizaciones	331,02	0,0789	281,27	0,0599
Margen neto (4)	485,42	0,1157	1.167,68	0,2489
Otros costes indirectos	408,80	0,0975	939,32	0,2001
Beneficio empresarial (5)	76,62	0,0182	228,36	0,0488

- (1) Producto bruto - costes directos
(2) Margen bruto estándar - (maquinaria + mano de obra asalariada)
(3) Margen bruto - costes indirectos pagados
(4) Renta disponible – amortizaciones
(5) Margen neto - otros costes indirectos

Concepto	D.O.Navarra	D.O.Ca. Rioja
p.b.de uva/ha.	1.730,55	2.726,22
subvenciones	0,00	0,00
pb. /ha. (product.+subvenciones.)	1.730,55	2.726,22

ANÁLISIS DE LA ECONOMÍA DE LOS SISTEMAS DE PRODUCCIÓN.
AÑO 2010

Índices técnico-económicos

Resumen de los principales índices técnico-económicos

Concepto	D.O.Navarra	D.O.Ca. Rioja
I. Estructura		
Nº explotaciones analizadas	29	9
S.A.U. (has.)/explotación	139,07	52,29
Sup. viña de secano calculada(Has.)	12,82	11,30
U.T.A./explotación	1,89	1,84
S.A.U. (has.)/U.T.A.	73,58	28,42
Nº de has. de viña de secano/U.T.A.	6,78	6,14
Producción estandar Euros/ha	1.137,07	1.137,07
II. Producción		
Litros de uva de secano/ha.	4.195	4.694
Litros de uva de secano/explotación	53.781	53.043
Litros de uva de secano/U.T.A.	28.455	28.828
Precio venta/litro uva de secano en euros	0,4125	0,5808
Precio obtenido/litro uva de secano en euros	0,4125	0,5808
Euros gastados en mano de obra asalariada/litro uva	0,0305	0,0716
Euros gastados en amortizaciones/litro uva de secano	0,0789	0,0599
III. Costes		
Coste total por litro en euros	0,3943	0,5320
Coste por litro sin incluir la mano de obra familiar ni los intereses de capitales propios en euros	0,2968	0,3319
IV. Beneficio		
Margen neto del cultivo por ha. en euros	485,42	1.167,68
Beneficio empresarial por ha. en euros	76,62	228,36

Análisis de los índices técnico-económicos

El rendimiento de uva/ha y el precio percibido fueron mayores en la zona de D.O.Ca Rioja.

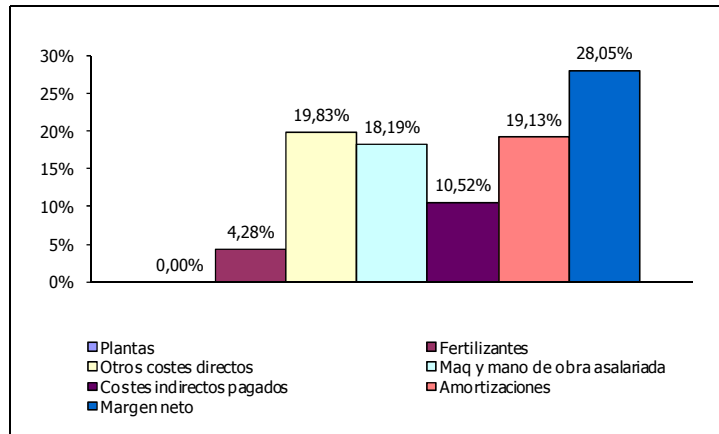
El Margen Neto y el Beneficio Empresarial por ha. y por litro de uva producido fue notablemente más alto en las explotaciones de la D.O.Ca. Rioja.

Nota: 1 kilo de uva equivalen a 0,7 litros de uva.

ANALISIS DE LA ECONOMIA DE LOS SISTEMAS DE PRODUCCION.
AÑO 2010

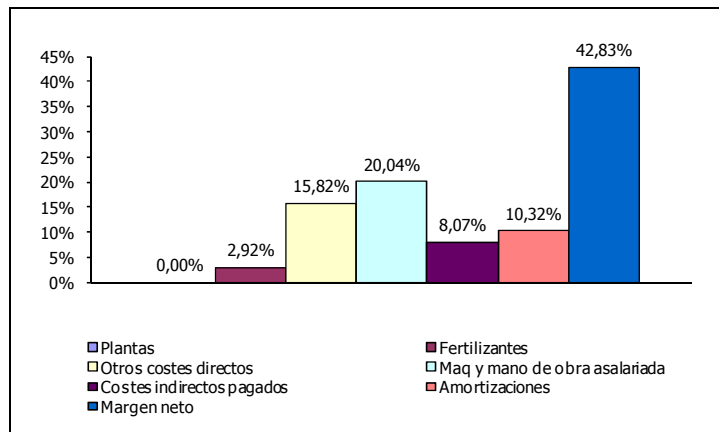
Distribución porcentual de Producto Bruto

Vid D.O. Navarra (media ponderada de 29 explotaciones)



Producto Bruto = 1730,55 €/ha. (Venta de uva = 1730,55€)

Vid D.O.Ca Rioja (media ponderada de 9 explotaciones)



Producto Bruto = 2726,22€/ha. (Venta de uva = 2726,22€)

Olivo seco

ANALISIS DE LA ECONOMIA DE LOS SISTEMAS DE PRODUCCION.
AÑO 2010

Situación de las explotaciones

Los datos que se publican a continuación sobre el olivo se refieren única y exclusivamente a olivos cultivados en seco.

Se han analizado los datos de 9 explotaciones que en el año 2010 cultivaron, ente otras actividades, olivos.

En el cuadro siguiente se indica la distribución de estas explotaciones por comarcas agrarias así como la superficie cultivada de olivo.

Distribución por comarcas agrarias de las explotaciones

Comarcas agrarias	Número de explotaciones	Superficie de olivo	
		en has.	%
4.-Tierra Estella	6	16,38	90,10
5.- Navarra media	3	1,80	9,90
Total	9	18,18	100,00

Estructura

Superficie

Superficie agrícola útil media: 97,53 ha

Superficie media de cultivo: 2,02 ha

Distribución de las explotaciones por su superficie

Nº de Has de S.A.U.	Nº de explotaciones	%
Hasta 50	3	33,34
De 50 a 75	1	11,11
De 75 a 100	3	33,33
Más de 150	2	22,22
Total	9	100,00

Mano de obra

Mano de obra total: 1,90 UTA / explotación

Especialización productiva

Producción del cultivo: 5,48% de la producción bruta total

ANALISIS DE LA ECONOMIA DE LOS SISTEMAS DE PRODUCCION.
AÑO 2010

Costes medios de producción

Cálculo de costes			
Concepto	Euros/ha.	Euros/Kg.	%
I. Costes directos			
Semillas y plantas	0,00	0,0000	0,00
Fertilizantes	224,37	0,0632	16,54
Productos fitosanitarios	178,27	0,0502	13,13
Otros suministros	34,76	0,0098	2,56
Total	437,40	0,1232	32,23
II. Costes maquinaria			
Trabajos contratados	85,33	0,0241	6,30
Carburantes y lubricantes	67,72	0,0191	5,00
Reparaciones y repuestos	75,49	0,0213	5,57
Total	228,54	0,0645	16,87
III. Costes mano de obra			
Mano de obra asalariada y cargas sociales	142,31	0,0401	10,49
Total	142,31	0,0401	10,49
IV. Costes indirectos pagados			
Intereses y gastos financieros	8,26	0,0023	0,60
Canon de arrendamiento	154,23	0,0435	11,38
Contribuciones e impuestos	7,78	0,0022	0,58
Conservación edificios y mejoras	0,00	0,0000	0,00
Otros gastos generales	34,69	0,0098	2,56
Total	204,96	0,0578	15,12
V. Amortizaciones			
Amortizaciones	62,56	0,0176	4,60
Total	62,56	0,0176	4,60
Subtotal	1.075,77	0,3032	79,31
VI. Otros costes indirectos			
Renta de la tierra	25,96	0,0073	1,91
Intereses otros capitales propios	51,54	0,0145	3,79
Mano de obra familiar	203,32	0,0573	14,99
Total	280,82	0,0791	20,69
Coste de producción completo	1.356,59	0,3823	100,00

ANALISIS DE LA ECONOMIA DE LOS SISTEMAS DE PRODUCCION.
AÑO 2010

Resultados económicos de las explotaciones

Índices económicos		
Concepto	Euros/ha.	Euros/Kg.
Producto bruto	1.521,51	0,4289
Costes directos	437,40	0,1232
Margen bruto estandar (1)	1.084,11	0,3057
Margen bruto (2)	713,26	0,2011
Costes indirectos pagados	204,96	0,0578
Renta disponible (3)	508,30	0,1433
Amortizaciones	62,56	0,0176
Margen neto (4)	445,74	0,1257
Otros costes indirectos	280,82	0,0791
Beneficio empresarial (5)	164,92	0,0466

- (1) Producto bruto - costes directos
 (2) Margen bruto estándar - (maquinaria + mano de obra asalariada)
 (3) Margen bruto - costes indirectos pagados
 (4) Renta disponible – amortizaciones
 (5) Margen neto - otros costes indirectos

Concepto	
p.b. Olivo	1.521,51
subvenciones	0,00
<u>pb.total /ha.</u>	<u>1.521,51</u>

ANÁLISIS DE LA ECONOMÍA DE LOS SISTEMAS DE PRODUCCIÓN.
AÑO 2010

Índices técnico-económicos

Resumen de los principales índices técnico-económicos

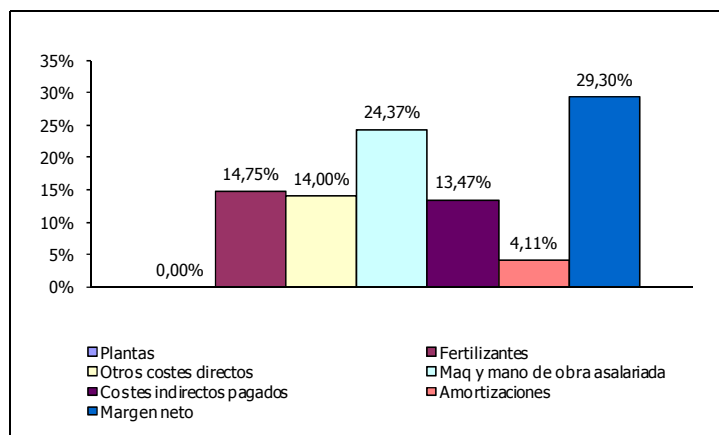
Concepto	
I. Estructura	
Nº explotaciones analizadas	9
S.A.U. (has.)/explotación	97,53
Sup. de olivo (Has.)/explotación	2,02
U.T.A./explotación	1,9
S.A.U. (has.)/U.T.A.	51,33
Nº de has. de olivo/U.T.A.	1,06
Producción estandar Euros/ha	1.161,03
II. Producción	
Kilos de aceituna/ha.	3.548
Kilos de aceituna/explotación	7.167
Kilos de aceituna/U.T.A.	3.772
Precio de venta/kilo aceituna en euros	0,4289
Precio obtenido/kilo aceituna en euros	0,4289
III. Costes	
Coste total por kilo en euros	0,3823
Coste por kilo sin incluir la mano de obra familiar ni los intereses de capitales propios en euros	0,3032
IV. Beneficio	
Margen neto del cultivo por ha. en euros	445,74
Beneficio empresarial por ha. en euros	164,92

Análisis de los índices técnico-económicos

El margen neto por hectárea fue de 445,74 euros

El beneficio empresarial por hectárea fue de 164,92 euros, lo que quiere decir que las explotaciones analizadas fueron capaces de remunerar los capitales propios de explotación y la mano de obra familiar.

Distribución porcentual de Producto Bruto (media ponderada de 9 explotaciones)



Producto Bruto = 1521,51 €/ha. (Venta de Olivo = 1521,51 € + Subvenciones = 0,00)

Almendro seco

ANALISIS DE LA ECONOMIA DE LOS SISTEMAS DE PRODUCCION.
AÑO 2010

Situación de las explotaciones

Los datos que se publican a continuación sobre el almendro, se refieren única y exclusivamente a almendro cultivado en seco.

Se han analizado los datos de 7 explotaciones que en el año 2010 cultivaron, ente otras actividades, almendros.

En el cuadro siguiente se indica la distribución de estas explotaciones por comarcas agrarias así como la superficie cultivada de almendros.

Distribución por comarcas agrarias de las explotaciones

Comarcas agrarias	Número de explotaciones	Superficie de almendro	
		en has.	%
4.-Tierra Estella	1	0,62	2,78
5.- Navarra media	4	7,42	33,32
7.- Ribera Baja	2	14,23	63,90
Total	7	22,27	100,00

Estructura

Superficie

Superficie agrícola útil media: 186,32 ha

Superficie media de cultivo: 3,18 ha

Distribución de las explotaciones por su superficie

Nº de Has de S.A.U.	Nº de explotaciones	%
De 25 a 50	1	14,29
Más de 75	6	85,71
Total	7	100,00

Mano de obra

Mano de obra total: 3,62 UTA / explotación

Especialización productiva

Producción del cultivo: 4,27% de la producción bruta total

ANALISIS DE LA ECONOMIA DE LOS SISTEMAS DE PRODUCCION.
AÑO 2010

Costes medios de producción

Cálculo de costes

Concepto	Euros/ha.	Euros/Kg.	%
I. Costes directos			
Semillas y plantas	0,00	0,0000	0,00
Fertilizantes	28,33	0,0187	2,59
Productos fitosanitarios	28,15	0,0186	2,58
Otros suministros	7,81	0,0051	0,71
Total	64,29	0,0424	5,88
II. Costes maquinaria			
Trabajos contratados	51,65	0,0340	4,72
Carburantes y lubricantes	63,81	0,0420	5,83
Reparaciones y repuestos	61,42	0,0405	5,62
Total	176,88	0,1165	16,17
III. Costes mano de obra			
Mano de obra asalariada y cargas sociales	204,08	0,1345	18,67
Total	204,08	0,1345	18,67
IV. Costes indirectos pagados			
Intereses y gastos financieros	7,23	0,0048	0,67
Canon de arrendamiento	179,94	0,1186	16,46
Contribuciones e impuestos	7,25	0,0048	0,67
Conservación edificios y mejoras	0,00	0,0000	0,00
Otros gastos generales	77,47	0,0510	7,08
Total	271,89	0,1792	24,88
V. Amortizaciones			
Amortizaciones	177,69	0,1171	16,25
Total	177,69	0,1171	16,25
Subtotal	894,83	0,5897	81,85
VI. Otros costes indirectos			
Renta de la tierra	20,26	0,0133	1,85
Intereses otros capitales propios	35,03	0,0231	3,21
Mano de obra familiar	143,32	0,0944	13,09
Total	198,61	0,1308	18,15
Coste de producción completo	1.093,44	0,7205	100,00

ANÁLISIS DE LA ECONOMÍA DE LOS SISTEMAS DE PRODUCCIÓN.
AÑO 2010

Resultados económicos de las explotaciones

Índices económicos

Concepto	Euros/ha.	Euros/Kg.
Producto bruto	1.463,09	0,9640
Costes directos	64,29	0,0424
Margen bruto estándar (1)	1.398,80	0,9216
Margen bruto (2)	1.017,84	0,6706
Costes indirectos pagados	271,89	0,1792
Renta disponible (3)	745,95	0,4914
Amortizaciones	177,69	0,1171
Margen neto (4)	568,26	0,3743
Otros costes indirectos	198,61	0,1308
Beneficio empresarial (5)	369,65	0,2435

- (1) Producto bruto - costes directos
 (2) Margen bruto estándar - (maquinaria + mano de obra asalariada)
 (3) Margen bruto - costes indirectos pagados
 (4) Renta disponible – amortizaciones
 (5) Margen neto - otros costes indirectos

Concepto	
p.b. Almendro	1.375,53
subvenciones	87,56
pb.total /ha.	1.463,09

ANÁLISIS DE LA ECONOMÍA DE LOS SISTEMAS DE PRODUCCIÓN.
AÑO 2010

Índices técnico-económicos

Resumen de los principales índices técnico-económicos

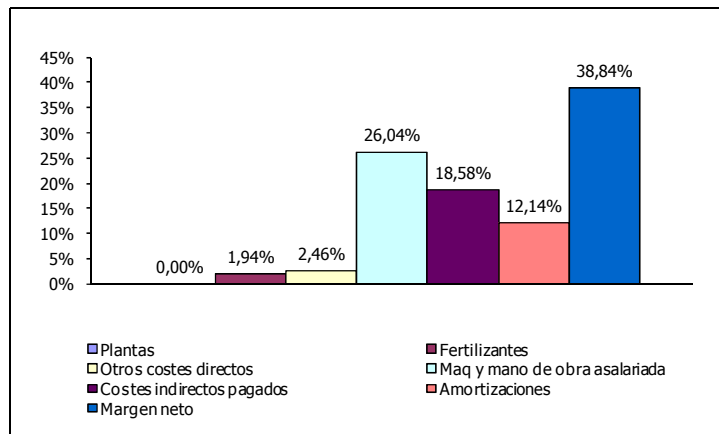
Concepto	
I. Estructura	
Nº explotaciones analizadas	7
S.A.U. (has.)/explotación	186,32
Sup. de almendro (Has.)/explotación	3,18
U.T.A./explotación	3,62
S.A.U. (has.)/U.T.A.	51,47
Nº de has. de almendro/U.T.A.	0,88
Producción estandar Euros/ha	467,65
II. Producción	
Kilos de almendra/ha.	1.518
Kilos de almendra/explotación	4.826
Kilos de almendra/U.T.A.	1.333
Precio de venta/kilo almendra en euros	0,9063
Precio obtenido/kilo almendra en euros	0,964
III. Costes	
Coste total por kilo en euros	0,7205
Coste por kilo sin incluir la mano de obra familiar ni los intereses de capitales propios en euros	0,5897
IV. Beneficio	
Margen neto del cultivo por ha. en euros	568,26
Beneficio empresarial por ha. en euros	369,65

Análisis de los índices técnico-económicos

El margen neto por hectárea fue de 568,26 euros

El beneficio empresarial por hectárea fue de 369,65 euros, lo que quiere decir que las explotaciones analizadas fueron capaces de remunerar los capitales propios de explotación y la mano de obra familiar.

Distribución porcentual de Producto Bruto (media ponderada de 7 explotaciones)



Producto Bruto = 1463,09/ha. (Venta de Almendras = 1375,53€ + Subvenciones = 87,56€)

CULTIVOS DE REGADÍO
REGADIO EXTENSIVO
Alfalfa

ANALISIS DE LA ECONOMIA DE LOS SISTEMAS DE PRODUCCION.
AÑO 2010

Situación de las explotaciones

Se han analizado los datos de 10 explotaciones que en el año 2010 cultivaron, ente otras actividades, alfalfa.

En el cuadro siguiente se indica la distribución de estas explotaciones por comarcas agrarias.

Distribución por comarcas agrarias de las explotaciones analizadas

Comarcas agrarias	Número de explotaciones	Superficie de alfalfa	
		en has.	%
6.- Ribera Alta	3	12,76	17,0
7.- Ribera Baja	7	62,42	83,0
Total	10	75,18	100,0

Estructura

Superficie

Superficie agrícola útil media: 97,62 ha

Superficie media de cultivo: 7,52 ha

Distribución de las explotaciones por su superficie

Nº de Has de S.A.U.	Nº de explotaciones	%
Hasta 50	3	30,00
De 50 a 75	2	20,00
De 75 a 100	1	10,00
De 100 a 150	2	20,00
Más de 150	2	20,00
Total	10	100,00

Mano de obra

Mano de obra total: 1,76 UTA / explotación

Especialización productiva

Producción del cultivo: 12,54% de la producción bruta total

ANALISIS DE LA ECONOMIA DE LOS SISTEMAS DE PRODUCCION.
AÑO 2010

Costes medios de producción

Cálculo de costes

Concepto	Euros/ha.	Euros/Kg.	%
I. Costes directos			
Semillas y plantas	43,06	0,0029	3,21
Fertilizantes	121,04	0,0080	8,86
Productos fitosanitarios	38,61	0,0026	2,88
Otros suministros	124,02	0,0082	9,08
Total	326,73	0,0217	24,03
II. Costes maquinaria			
Trabajos contratados	111,62	0,0074	8,19
Carburantes y lubricantes	78,42	0,0052	5,76
Reparaciones y repuestos	56,47	0,0037	4,10
Total	246,51	0,0163	18,05
III. Costes mano de obra			
Mano de obra asalariada y cargas sociales	106,45	0,0071	7,86
Total	106,45	0,0071	7,86
IV. Costes indirectos pagados			
Intereses y gastos financieros	19,98	0,0013	1,44
Canon de arrendamiento	184,34	0,0122	13,51
Contribuciones e impuestos	17,55	0,0012	1,33
Conservación edificios y mejoras	0,00	0,0000	0,00
Otros gastos generales	32,96	0,0022	2,44
Total	254,83	0,0169	18,72
V. Amortizaciones			
Amortizaciones	83,81	0,0056	6,20
Total	83,81	0,0056	6,20
Subtotal	1.018,33	0,0676	74,86
VI. Otros costes indirectos			
Renta de la tierra	78,58	0,0052	5,76
Intereses otros capitales propios	44,42	0,0029	3,21
Mano de obra familiar	219,53	0,0146	16,17
Total	342,53	0,0227	25,14
Coste de producción completo	1.360,86	0,0903	100,00

ANALISIS DE LA ECONOMIA DE LOS SISTEMAS DE PRODUCCION.
AÑO 2010

Resultados económicos de las explotaciones

Índices económicos		
Concepto	Euros/ha.	Euros/Kg.
Producto bruto	1.548,74	0,1028
Costes directos	326,73	0,0217
Margen bruto estándar (1)	1.222,01	0,0811
Margen bruto (2)	869,05	0,0577
Costes indirectos pagados	254,83	0,0169
Renta disponible (3)	614,22	0,0408
Amortizaciones	83,81	0,0056
Margen neto (4)	530,41	0,0352
Otros costes indirectos	342,53	0,0227
Beneficio empresarial (5)	187,88	0,0125

- (1) Producto bruto - costes directos
 (2) Margen bruto estándar - (maquinaria + mano de obra asalariada)
 (3) Margen bruto - costes indirectos pagados
 (4) Renta disponible – amortizaciones
 (5) Margen neto - otros costes indirectos

Concepto	
pb. de alfalfa/ha.	1.548,74
subvenciones	0,00
<u>pb. /ha. (venta+subvenciones)</u>	<u>1.548,74</u>

ANÁLISIS DE LA ECONOMÍA DE LOS SISTEMAS DE PRODUCCIÓN.
AÑO 2010

Índices técnico-económicos

Resumen de los principales índices técnico-económicos

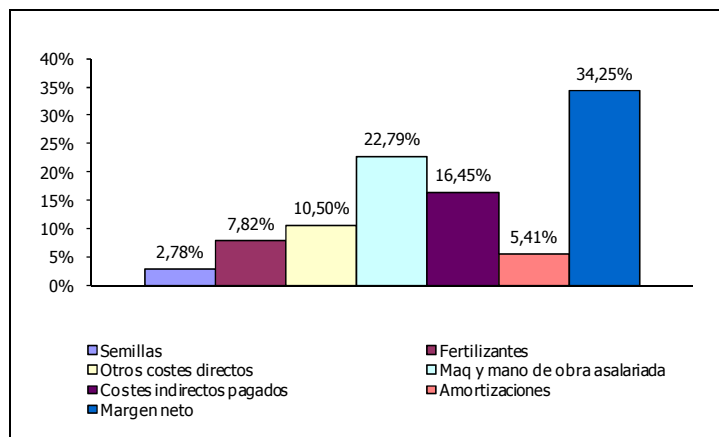
Concepto	
I. Estructura	
Nº explotaciones analizadas	10
S.A.U. (has.)/explotación	97,62
S.A.U. (has.)regadío/explotación	49,51
Sup. alfalfa calculada(Has.)	7,52
U.T.A./explotación	1,76
S.A.U. (has.)/U.T.A.	55,47
Nº de has. de alfalfa/U.T.A.	4,27
Producción estandar Euros/ha	487,17
II. Producción	
Kilos de heno de alfalfa/ha.	15.065
Kilos de alfalfa/explotación	113.290
Kilos de alfalfa/U.T.A.	64.369
Precio de venta/kilo alfalfa en euros	0,1028
Precio obtenido/kilo alfalfa en euros	0,1028
Euros gastados en fertilizantes/kilo alfalfa	0,0080
Euros gastados en semilla/Kilo alfalfa	0,0029
III. Costes	
Coste total por kilo en euros	0,0903
Coste por kilo sin incluir la mano de obra familiar ni los intereses de capitales propios en euros	0,0676
IV. Beneficio	
Margen neto del cultivo por ha. en euros	530,41
Beneficio empresarial por ha. en euros	187,88

Análisis de los índices técnico-económicos

El margen neto por hectárea fue de 530,41 euros

El beneficio empresarial por hectárea fue de 187,88 euros, lo que quiere decir que las explotaciones analizadas fueron capaces de remunerar los capitales propios de explotación y la mano de obra familiar.

Distribución porcentual de Producto Bruto (media ponderada de 10 explotaciones)



Producto Bruto = 1548,74 €/ha. (Venta de alfalfa = 1548,74€)

Maíz

ANALISIS DE LA ECONOMIA DE LOS SISTEMAS DE PRODUCCION.
AÑO 2010

Situación de las explotaciones

Se han analizado los datos de 42 explotaciones que en el año 2010 cultivaron, ente otras actividades, maíz.

En el cuadro siguiente se indica la distribución de estas explotaciones por comarcas agrarias.

Distribución por comarcas agrarias de las explotaciones analizadas

Comarcas agrarias	Número de explotaciones	Superficie de maíz	
		en has.	%
4.-Tierra Estella	2	32,65	4,8
5.- Navarra media	8	104,74	15,4
6.- Ribera Alta	9	165,8	24,4
7.- Ribera Baja	23	376,3	55,4
Total	42	679,49	100,0

Estructura

Superficie

Superficie agrícola útil media: 111,58 ha

Superficie media de cultivo: 16,18 ha

Distribución de las explotaciones por su superficie

Nº de Has de S.A.U.	Nº de explotaciones	%
Hasta 100	22	52,38
Más de 100	20	47,62
Total	42	100,00

Mano de obra

Mano de obra total: 1,85 UTA / explotación

Especialización productiva

Producción del cultivo: 22,18% de la producción bruta total

ANALISIS DE LA ECONOMIA DE LOS SISTEMAS DE PRODUCCION.
AÑO 2010

Costes medios de producción

Cálculo de costes

Concepto	Euros/ha.	Euros/Kg.	%
I. Costes directos			
Semillas y plantas	170,91	0,0181	10,38
Fertilizantes	254,41	0,0270	15,49
Productos fitosanitarios	39,58	0,0042	2,41
Otros suministros	186,36	0,0198	11,35
Total	651,26	0,0691	39,63
II. Costes maquinaria			
Trabajos contratados	56,65	0,0060	3,44
Carburantes y lubricantes	72,08	0,0076	4,36
Reparaciones y repuestos	59,95	0,0064	3,67
Total	188,68	0,0200	11,47
III. Costes mano de obra			
Mano de obra asalariada y cargas sociales	136,42	0,0145	8,31
Total	136,42	0,0145	8,31
IV. Costes indirectos pagados			
Intereses y gastos financieros	20,85	0,0022	1,26
Canon de arrendamiento	138,74	0,0147	8,43
Contribuciones e impuestos	14,62	0,0016	0,92
Conservación edificios y mejoras	0,00	0,0000	0,00
Otros gastos generales	55,31	0,0059	3,38
Total	229,52	0,0244	13,99
V. Amortizaciones			
Amortizaciones	84,43	0,0090	5,16
Total	84,43	0,0090	5,16
Subtotal	1.290,31	0,1370	78,56
VI. Otros costes indirectos			
Renta de la tierra	57,79	0,0061	3,50
Intereses otros capitales propios	56,54	0,0060	3,44
Mano de obra familiar	238,38	0,0253	14,50
Total	352,71	0,0374	21,44
Coste de producción completo	1.643,02	0,1744	100,00

ANALISIS DE LA ECONOMIA DE LOS SISTEMAS DE PRODUCCION.
AÑO 2010

Resultados económicos de las explotaciones

Índices económicos

Concepto	Euros/ha.	Euros/Kg.
Producto bruto	1.599,64	0,1697
Costes directos	651,26	0,0691
Margen bruto estandar (1)	948,38	0,1006
Margen bruto (2)	623,28	0,0661
Costes indirectos pagados	229,52	0,0244
Renta disponible (3)	393,76	0,0417
Amortizaciones	84,43	0,0090
Margen neto (4)	309,33	0,0327
Otros costes indirectos	352,71	0,0374
Beneficio empresarial (5)	-43,38	-0,0047

- (1) Producto bruto - costes directos
(2) Margen bruto estándar - (maquinaria + mano de obra asalariada)
(3) Margen bruto - costes indirectos pagados
(4) Renta disponible – amortizaciones
(5) Margen neto - otros costes indirectos

Concepto	
pb. de maíz/ha	1.599,64
subvenciones	0,00
pb. /ha. (venta+subvenciones)	1.599,64

ANÁLISIS DE LA ECONOMÍA DE LOS SISTEMAS DE PRODUCCIÓN.
AÑO 2010

Índices técnico-económicos

Resumen de los principales índices técnico-económicos

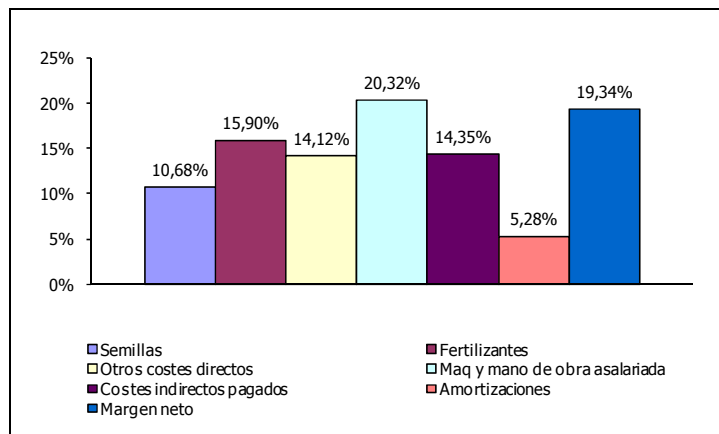
Concepto	
I. Estructura	
Nº explotaciones analizadas	42
S.A.U. (has.)/explotación	111,58
S.A.U. (has.)regadío/explotación	40,21
Sup. maíz calculada(Has.)	16,18
U.T.A./explotación	1,85
S.A.U. (has.)/U.T.A.	60,31
Nº de has. de maíz/U.T.A.	8,75
Producción estandar Euros/ha	1.570,51
II. Producción	
Kilos de maíz/ha.	9.427
Kilos de maíz/explotación	152.523
Kilos de maíz/U.T.A.	82.445
Precio de venta/kilo maíz en euros	0,1697
Precio obtenido/kilo maíz en euros	0,1697
Euros gastados en fertilizantes/kilo maíz	0,0270
E. gastados en semilla. /Kg. De maíz	0,0181
III. Costes	
Coste total por kilo en euros	0,1744
Coste por kilo sin incluir la mano de obra familiar ni los intereses de capitales propios en euros	0,1370
IV. Beneficio	
Margen neto del cultivo por ha. en euros	309,33
Beneficio empresarial por ha. en euros	-43,38

Análisis de los índices técnico-económicos

El margen neto por hectárea fue de 309,33 euros

El beneficio empresarial por hectárea fue de -43,38 euros, lo que quiere decir que las explotaciones analizadas no fueron capaces de remunerar los capitales propios de explotación ni la mano de obra familiar.

Distribución porcentual de Producto Bruto (media ponderada de 42 explotaciones)



Producto Bruto = 1599,64€/ha. (Venta de maíz = 1599,64€ + Subvenciones = 0,00€)

Trigo de regadío

ANALISIS DE LA ECONOMIA DE LOS SISTEMAS DE PRODUCCION.
AÑO 2010

Situación de las explotaciones

Los datos que se publican a continuación sobre el trigo blando, se refieren única y exclusivamente a trigo cultivado en regadío.

Se han analizado los datos de 18 explotaciones que en el año 2010 cultivaron, ente otras actividades, trigo.

En el cuadro siguiente se indica la distribución de estas explotaciones por comarcas agrarias así como la superficie cultivada de trigo.

Distribución por comarcas agrarias de las explotaciones

Comarcas agrarias	Número de explotaciones	Superficie de trigo en has.	
		en has.	%
4.-Tierra Estella	1	5,00	1,21
5.- Navarra media	5	163,71	39,72
6.- Ribera Alta	8	184,10	44,68
7.- Ribera Baja	4	59,31	14,39
Total	18	412,12	100,00

Estructura

Superficie

Superficie agrícola útil media: 148,02 ha

Superficie media de cultivo: 22,90 ha

Distribución de las explotaciones por su superficie

Nº de Has de S.A.U.	Nº de explotaciones	%
Hasta 50	3	16,67
De 75 a 100	3	16,67
De 100 a 150	4	22,22
Más de 150	8	44,44
Total	18	100,00

Mano de obra

Mano de obra total: 2,48 UTA / explotación

Especialización productiva

Producción del cultivo: 14,48% de la producción bruta total

ANALISIS DE LA ECONOMIA DE LOS SISTEMAS DE PRODUCCION.
AÑO 2010

Costes medios de producción

Cálculo de costes

Concepto	Euros/ha.	Euros/Kg.	%
I. Costes directos			
Semillas y plantas	64,07	0,0128	5,73
Fertilizantes	161,44	0,0321	14,38
Productos fitosanitarios	76,83	0,0153	6,85
Otros suministros	49,68	0,0099	4,44
Total	352,02	0,0701	31,40
II. Costes maquinaria			
Trabajos contratados	58,19	0,0116	5,20
Carburantes y lubricantes	68,17	0,0136	6,10
Reparaciones y repuestos	64,54	0,0128	5,73
Total	190,90	0,0380	17,03
III. Costes mano de obra			
Mano de obra asalariada y cargas sociales	86,76	0,0173	7,75
Total	86,76	0,0173	7,75
IV. Costes indirectos pagados			
Intereses y gastos financieros	14,01	0,0028	1,25
Canon de arrendamiento	174,74	0,0348	15,59
Contribuciones e impuestos	7,28	0,0014	0,63
Conservación edificios y mejoras	0,00	0,0000	0,00
Otros gastos generales	39,78	0,0079	3,54
Total	235,81	0,0469	21,01
V. Amortizaciones			
Amortizaciones	74,86	0,0149	6,68
Total	74,86	0,0149	6,68
Subtotal	940,35	0,1872	83,87
VI. Otros costes indirectos			
Renta de la tierra	49,14	0,0098	4,39
Intereses otros capitales propios	30,24	0,0060	2,69
Mano de obra familiar	101,49	0,0202	9,05
Total	180,87	0,0360	16,13
Coste de producción completo	1.121,22	0,2232	100,00

ANALISIS DE LA ECONOMIA DE LOS SISTEMAS DE PRODUCCION.
AÑO 2010

Resultados económicos de las explotaciones

Índices económicos

Concepto	Euros/ha.	Euros/Kg.
Producto bruto	920,82	0,1833
Costes directos	352,02	0,0701
Margen bruto estandar (1)	568,80	0,1132
Margen bruto (2)	291,14	0,0579
Costes indirectos pagados	235,81	0,0469
Renta disponible (3)	55,33	0,0110
Amortizaciones	74,86	0,0149
Margen neto (4)	-19,53	-0,0039
Otros costes indirectos	180,87	0,0360
Beneficio empresarial (5)	-200,40	-0,0399

- (1) Producto bruto - costes directos
 (2) Margen bruto estándar - (maquinaria + mano de obra asalariada)
 (3) Margen bruto - costes indirectos pagados
 (4) Renta disponible – amortizaciones
 (5) Margen neto - otros costes indirectos

Concepto	
p.b. Trigo	920,82
subvenciones	0,00
<u>pb.total /ha.</u>	<u>920,82</u>

ANÁLISIS DE LA ECONOMÍA DE LOS SISTEMAS DE PRODUCCIÓN.
AÑO 2010

Índices técnico-económicos

Resumen de los principales índices técnico-económicos

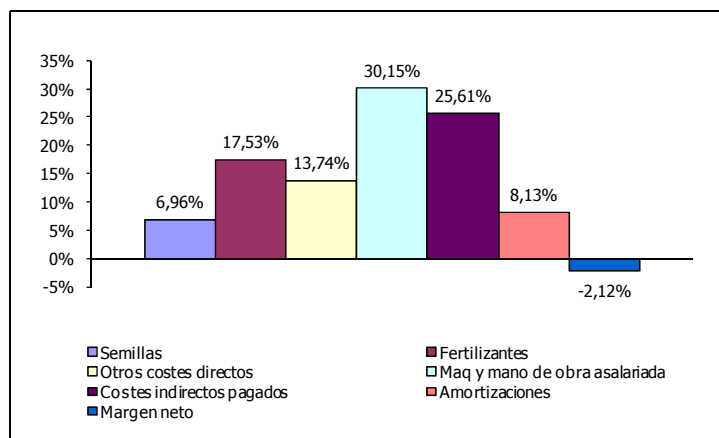
Concepto	
I. Estructura	
Nº explotaciones analizadas	18
S.A.U. (has.)/explotación	148,02
S.A.U. (has.)regadío/explotación	77,06
Sup. de trigo (Has.)/Explotación	22,9
U.T.A./explotación	2,48
S.A.U. (has.)/U.T.A.	59,69
Nº de has. de trigo/U.T.A.	9,23
Producción estandar Euros/ha	776,17
II. Producción	
Kilos de trigo/ha.	5.024
Kilos de trigo/explotación	115.039
Kilos de trigo/U.T.A.	46.387
Precio de venta/kilo trigo en euros	0,1833
Precio obtenido/kilo trigo en euros	0,1833
III. Costes	
Coste total por kilo en euros	0,2232
Coste por kilo sin incluir la mano de obra familiar ni los intereses de capitales propios en euros	0,1872
IV. Beneficio	
Margen neto del cultivo por ha. en euros	-19,53
Beneficio empresarial por ha. en euros	-200,40

Análisis de los índices técnico-económicos

El margen neto por hectárea fue de -19,53 euros

El beneficio empresarial por hectárea fue de -200,40 euros, lo que quiere decir que las explotaciones analizadas no fueron capaces de remunerar los capitales propios de explotación ni la mano de obra familiar.

Distribución porcentual de Producto Bruto (media ponderada de 18 explotaciones)



Producto Bruto = 920,82€/ha. (Venta de Trigo = 920,82€ + Subvenciones = 0,00€)

REGADÍO INTENSIVO

Alcachofa

ANALISIS DE LA ECONOMIA DE LOS SISTEMAS DE PRODUCCION.
AÑO 2010

Situación de las explotaciones

Se han analizado los datos de 19 explotaciones que en el año 2010 cultivaron, ente otras actividades, alcachofa.

En el cuadro siguiente se indica la distribución de estas explotaciones por comarcas agrarias.

Distribución por comarcas agrarias de las explotaciones analizadas

Comarcas agrarias	Número de explotaciones	Superficie de alcachofa	
		en has.	%
6.- Ribera Alta	1	0,13	0,4
7.- Ribera Baja	18	36,90	99,7
Total	19	37,03	100,0

Como puede apreciarse la superficie de alcachofa analizada ascendió a 37,03 has.

Estructura

Superficie

Superficie agrícola útil media: 53,65 ha

Superficie media de cultivo: 1,95 ha

Distribución de las explotaciones por su superficie

Nº de Has de S.A.U.	Nº de explotaciones	%
Hasta 20	5	26,31
De 20 a 50	5	26,32
De 50 a 75	4	21,05
Más de 75	5	26,32
Total	19	100,00

Mano de obra

Mano de obra total: 1,16 UTA / explotación

Especialización productiva

Producción del cultivo: 13,67% de la producción bruta total

ANALISIS DE LA ECONOMIA DE LOS SISTEMAS DE PRODUCCION.
AÑO 2010

Costes medios de producción

Cálculo de costes

Concepto	Euros/ha.	Euros/Kg.	%
I. Costes directos			
Semillas y plantas	1.388,23	0,1552	25,69
Fertilizantes	294,87	0,0330	5,47
Productos fitosanitarios	152,17	0,0170	2,82
Otros suministros	17,77	0,0020	0,33
Total	1.853,04	0,2072	34,31
II. Costes maquinaria			
Trabajos contratados	49,82	0,0056	0,93
Carburantes y lubricantes	108,94	0,0122	2,02
Reparaciones y repuestos	41,21	0,0046	0,76
Total	199,97	0,0224	3,71
III. Costes mano de obra			
Mano de obra asalariada y cargas sociales	367,68	0,0411	6,81
Total	367,68	0,0411	6,81
IV. Costes indirectos pagados			
Intereses y gastos financieros	73,30	0,0082	1,36
Canon de arrendamiento	65,72	0,0073	1,21
Contribuciones e impuestos	127,37	0,0142	2,35
Conservación edificios y mejoras	0,00	0,0000	0,00
Otros gastos generales	61,87	0,0069	1,14
Total	328,26	0,0366	6,06
V. Amortizaciones			
Amortizaciones	29,80	0,0033	0,55
Total	29,80	0,0033	0,55
Subtotal	2.778,75	0,3106	51,44
VI. Otros costes indirectos			
Renta de la tierra	94,11	0,0105	1,74
Intereses otros capitales propios	156,16	0,0175	2,90
Mano de obra familiar	2.371,98	0,2652	43,92
Total	2.622,25	0,2932	48,56
Coste de producción completo	5.401,00	0,6038	100,00

ANALISIS DE LA ECONOMIA DE LOS SISTEMAS DE PRODUCCION.
AÑO 2010

Resultados económicos de las explotaciones

Índices económicos		
Concepto	Euros/ha.	Euros/Kg.
Producto bruto	6.602,19	0,7382
Costes directos	1.853,04	0,2072
Margen bruto estandar (1)	4.749,15	0,5310
Margen bruto (2)	4.181,50	0,4675
Costes indirectos pagados	328,26	0,0366
Renta disponible (3)	3.853,24	0,4309
Amortizaciones	29,80	0,0033
Margen neto (4)	3.823,44	0,4276
Otros costes indirectos	2.622,25	0,2932
Beneficio empresarial (5)	1.201,19	0,1344

- (1) Producto bruto - costes directos
 (2) Margen bruto estándar - (maquinaria + mano de obra asalariada)
 (3) Margen bruto - costes indirectos pagados
 (4) Renta disponible – amortizaciones
 (5) Margen neto - otros costes indirectos

Concepto	
Venta de alcachofa	6.602,19
Subvenciones	0,00
Total	6.602,19

ANÁLISIS DE LA ECONOMÍA DE LOS SISTEMAS DE PRODUCCIÓN.
AÑO 2010

Índices técnico-económicos

Resumen de los principales índices técnico-económicos

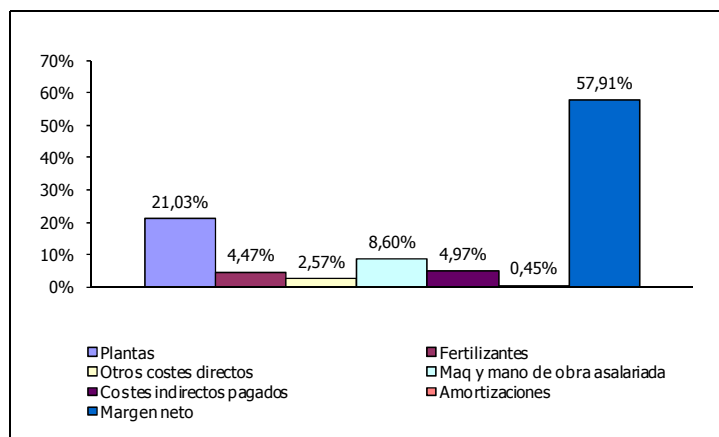
Concepto	
I. Estructura	
Nº explotaciones analizadas	19
S.A.U. (has.)/explotación	53,65
S.A.U. (has.)regadío/explotación	8,78
Sup. alcachofa calculada(Has.)	1,95
U.T.A./explotación	1,16
S.A.U. (has.)/U.T.A.	46,25
Nº de has. de alcachofa/U.T.A.	1,68
Producción estandar Euros/ha	14.915,10
II. Producción	
Kilos de alcachofa/ha	8.944
Kilos de alcachofa/explotación	17.441
Kilos de alcachofa/U.T.A.	15.035
Precio de venta/kilo alcachofa en euros	0,3233
Precio obtenido/kilo alcachofa en euros	0,7382
Euros gastados en fertilizantes/kilo alcachofa	0,0330
Euros gastados en mano de obra/Kilo de alcachofa	0,0411
III. Costes	
Coste total por kilo en euros	0,6038
Coste por kilo sin incluir la mano de obra familiar ni los intereses de capitales propios en euros	0,3106
IV. Beneficio	
Margen neto del cultivo por ha. en euros	3.823,44
Beneficio empresarial por ha. en euros	1.201,19

Análisis de los índices técnico-económicos

El margen neto por hectárea fue de 3823,44 euros

El beneficio empresarial por hectárea fue de 1201,19 euros, lo que quiere decir que las explotaciones analizadas fueron capaces de remunerar los capitales propios de explotación y la mano de obra familiar.

Distribución porcentual de Producto Bruto (media ponderada de 19 explotaciones)



Producto Bruto = 6602,19 €/ha. (Venta de alcachofa = 6602,19€)

Brócoli

ANALISIS DE LA ECONOMIA DE LOS SISTEMAS DE PRODUCCION.
AÑO 2010

Situación de las explotaciones

Se han analizado los datos de 30 explotaciones que en el año 2010 cultivaron, ente otras actividades, brócoli.

En el cuadro siguiente se indica la distribución de estas explotaciones por comarcas agrarias.

Distribución por comarcas agrarias de las explotaciones analizadas

Comarcas agrarias	Número de explotaciones	Superficie de brócoli	
		en has.	%
5.- Navarra media	1	5,04	4,6
6.- Ribera Alta	2	30,93	27,9
7.- Ribera Baja	27	74,73	67,5
Total	30	110,70	100,0

Como puede apreciarse, el 67,51% de la superficie de brócoli analizada está localizada en la Ribera Baja.

Estructura

Superficie

Superficie agrícola útil media: 72,92 ha

Superficie media de cultivo: 3,69 ha

Distribución de las explotaciones por su superficie

Nº de Has de S.A.U.	Nº de explotaciones	%
Hasta 25	7	23,33
De 25 a 50	5	16,67
De 50 a 75	6	20,00
Más de 75	12	40,00
Total	30	100,00

Mano de obra

Mano de obra total: 1,41 UTA / explotación

Especialización productiva

Producción del cultivo: 23,46% de la producción bruta total

ANALISIS DE LA ECONOMIA DE LOS SISTEMAS DE PRODUCCION.
AÑO 2010

Costes medios de producción

Cálculo de costes

Concepto	Euros/ha.	Euros/Kg	%
I. Costes directos			
Plantas	496,78	0,0359	16,23
Fertilizantes	323,86	0,0234	10,57
Productos fitosanitarios	230,31	0,0166	7,50
Otros suministros	99,47	0,0072	3,25
Total	1.150,42	0,0831	37,55
II. Costes maquinaria			
Trabajos contratados	57,23	0,0041	1,85
Carburantes y lubricantes	93,29	0,0067	3,03
Reparaciones y repuestos	64,39	0,0047	2,12
Total	214,91	0,0155	7,00
III. Costes mano de obra			
Mano de obra asalariada y cargas sociales	275,35	0,0199	8,99
Total	275,35	0,0199	8,99
IV. Costes indirectos pagados			
Intereses y gastos financieros	52,88	0,0038	1,72
Canon de arrendamiento	107,18	0,0077	3,48
Contribuciones e impuestos	61,22	0,0044	1,99
Conservación edificios y mejoras	0,00	0,0000	0,00
Otros gastos generales	112,65	0,0081	3,66
Total	333,93	0,0240	10,85
V. Amortizaciones			
Amortizaciones	50,31	0,0036	1,63
Total	50,31	0,0036	1,63
Subtotal	2.024,92	0,1461	66,02
VI. Otros costes indirectos			
Renta de la tierra	83,15	0,0060	2,71
Intereses otros capitales propios	88,60	0,0064	2,89
Mano de obra familiar	869,77	0,0628	28,38
Total	1.041,52	0,0752	33,98
Coste de producción completo	3.066,44	0,2213	100,00

ANALISIS DE LA ECONOMIA DE LOS SISTEMAS DE PRODUCCION.
AÑO 2010

Resultados económicos de las explotaciones

Índices económicos

Concepto	Euros/ha.	Euros/Kg.
Producto bruto	3.511,55	0,2536
Costes directos	1.150,42	0,0831
Margen bruto estándar (1)	2.361,13	0,1705
Margen bruto (2)	1.870,87	0,1351
Costes indirectos pagados	333,93	0,0240
Renta disponible (3)	1.536,94	0,1111
Amortizaciones	50,31	0,0036
Margen neto (4)	1.486,63	0,1075
Otros costes indirectos	1.041,52	0,0752
Beneficio empresarial (5)	445,11	0,0323

- (1) Producto bruto - costes directos
 (2) Margen bruto estándar - (maquinaria + mano de obra asalariada)
 (3) Margen bruto - costes indirectos pagados
 (4) Renta disponible – amortizaciones
 (5) Margen neto - otros costes indirectos

Concepto	
p.b. de brócoli/ha.	3.511,55
subvenciones	0,00
pb. /ha. (product. +subv.)	3.511,55

ANÁLISIS DE LA ECONOMÍA DE LOS SISTEMAS DE PRODUCCIÓN.
AÑO 2010

Índices técnico-económicos

Resumen de los principales índices técnico-económicos

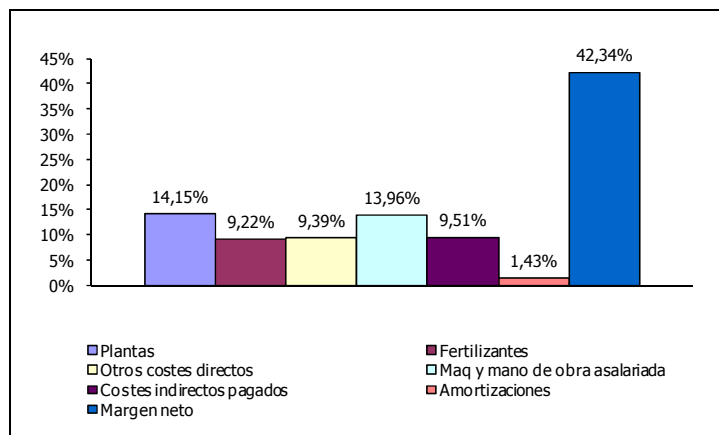
Concepto	
I. Estructura	
Nº explotaciones analizadas	30
S.A.U. (has.)/explotación	72,92
S.A.U. (has.) regadío/explotación	17,83
Nº de has. de brócoli/explotación	3,69
U.T.A./explotación	1,41
S.A.U. (has.)/U.T.A.	51,72
Nº de has. de brócoli/U.T.A.	2,62
Producción estandar Euros/ha	14.915,10
II. Producción	
Kilos de brócoli/ha.	13.846
Kilos de brócoli/explotación	51.090
Kilos de brócoli/U.T.A.	36.234
Precio de venta/kilo brócoli en euros	0,2536
Precio obtenido/kilo brócoli en euros	0,2536
Euros gastados en fertilizantes/kilo de brócoli	0,0234
Euros gastados en mano de obra/kilo de brócoli	0,0199
III. Costes	
Coste total por kilo en euros	0,2213
Coste por kilo sin incluir la mano de obra familiar ni los intereses de capitales propios en euros	0,1461
IV. Beneficio	
Margen neto del cultivo por ha. en euros	1.486,63
<u>Beneficio empresarial por ha. en euros</u>	<u>445,11</u>

Análisis de los índices técnico-económicos

El margen neto por hectárea fue de 1486,63 euros

El beneficio empresarial por hectárea fue de 445,11 euros, lo que quiere decir que las explotaciones analizadas fueron capaces de remunerar los capitales propios de explotación y la mano de obra familiar.

Distribución porcentual de Producto Bruto (media ponderada de 30 explotaciones)



Producto Bruto = 3511,55€/ha. (Venta de brócoli = 3511,55€)

Coliflor

ANALISIS DE LA ECONOMIA DE LOS SISTEMAS DE PRODUCCION.
AÑO 2010

Situación de las explotaciones

Se han analizado los datos de 21 explotaciones que en el año 2010 cultivaron, ente otras actividades, coliflor.

En el cuadro siguiente se indica la distribución de estas explotaciones por comarcas agrarias.

Distribución por comarcas agrarias de las explotaciones analizadas

Comarcas agrarias	Número de explotaciones	Superficie de coliflor	
		en has	%
6.- Ribera Alta	1	6,04	19,2
7.- Ribera Baja	20	25,37	80,8
Total	21	31,41	100,0

Como puede apreciarse la superficie de coliflor analizada ascendió a 31,41 has.

Estructura

Superficie

Superficie agrícola útil media: 73,62 ha

Superficie media de cultivo: 1,50 ha

Distribución de las explotaciones por su superficie

Nº de Has de S.A.U.	Nº de explotaciones	%
Hasta 25	6	28,57
De 25 a 50	3	14,29
De 50 a 75	5	23,81
Más de 75	7	33,33
Total	21	100,00

Mano de obra

Mano de obra total: 1,49 UTA / explotación

Especialización productiva

Producción del cultivo: 12,66% de la producción bruta total

ANALISIS DE LA ECONOMIA DE LOS SISTEMAS DE PRODUCCION.
AÑO 2010

Costes medios de producción

Cálculo de costes

Concepto	Euros/ha.	Euros/Kg.	%
I. Costes directos			
Plantas	712,54	0,0361	20,31
Fertilizantes	315,76	0,0160	8,99
Productos fitosanitarios	199,08	0,0101	5,68
Otros suministros	56,48	0,0029	1,63
Total	1.283,86	0,0651	36,61
II. Costes maquinaria			
Trabajos contratados	51,74	0,0026	1,46
Carburantes y lubricantes	100,74	0,0051	2,86
Reparaciones y repuestos	75,21	0,0038	2,14
Total	227,69	0,0115	6,46
III. Costes mano de obra			
Mano de obra asalariada y cargas sociales	353,23	0,0179	10,06
Total	353,23	0,0179	10,06
IV. Costes indirectos pagados			
Intereses y gastos financieros	59,05	0,0030	1,69
Canon de arrendamiento	132,36	0,0067	3,77
Contribuciones e impuestos	70,77	0,0036	2,02
Conservación edificios y mejoras	0,00	0,0000	0,00
Otros gastos generales	158,28	0,0080	4,49
Total	420,46	0,0213	11,97
V. Amortizaciones			
Amortizaciones	46,01	0,0023	1,29
Total	46,01	0,0023	1,29
Subtotal	2.331,25	0,1181	66,39
VI. Otros costes indirectos			
Renta de la tierra	85,96	0,0044	2,47
Intereses otros capitales propios	92,91	0,0047	2,64
Mano de obra familiar	999,03	0,0507	28,50
Total	1.177,90	0,0598	33,61
Coste de producción completo	3.509,15	0,1779	100,00

ANALISIS DE LA ECONOMIA DE LOS SISTEMAS DE PRODUCCION.
AÑO 2010

Resultados económicos de las explotaciones

Índices económicos

Concepto	Euros por ha.	Euros por kg.
Producto bruto	4.131,61	0,2096
Costes directos	1.283,86	0,0651
Margen bruto estandar (1)	2.847,75	0,1445
Margen bruto (2)	2.266,83	0,1151
Costes indirectos pagados	420,46	0,0213
Renta disponible (3)	1.846,37	0,0938
Amortizaciones	46,01	0,0023
Margen neto (4)	1.800,36	0,0915
Otros costes indirectos	1.177,90	0,0598
Beneficio empresarial (5)	622,46	0,0317

- (1) Producto bruto - costes directos
 (2) Margen bruto estándar - (maquinaria + mano de obra asalariada)
 (3) Margen bruto - costes indirectos pagados
 (4) Renta disponible – amortizaciones
 (5) Margen neto - otros costes indirectos

Concepto	
p.b. coliflor/ha.	4.131,61
subvenciones	0,00
<u>pb. /ha. (product.+subv.)</u>	<u>4.131,61</u>

ANÁLISIS DE LA ECONOMÍA DE LOS SISTEMAS DE PRODUCCIÓN.
AÑO 2010

Índices técnico-económicos

Resumen de los principales índices técnico-económicos

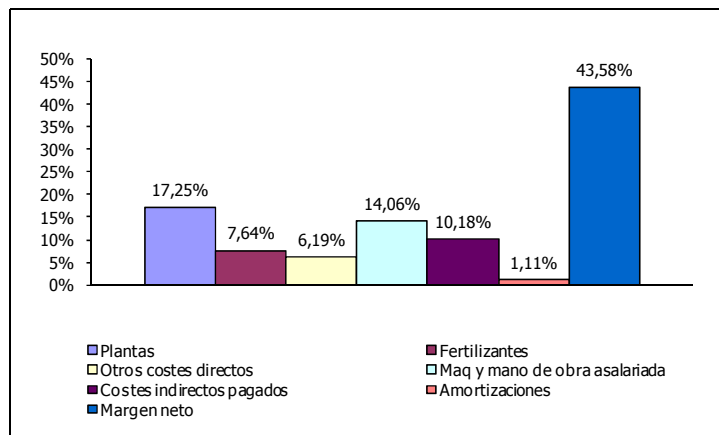
Concepto	
I. Estructura	
Nº explotaciones analizadas	21
S.A.U. (has.)/explotación	73,62
S.A.U. (has.) regadío/explotación	18,92
Nº de has. de coliflor/explotación	1,5
U.T.A./explotación	1,49
S.A.U. (has.)/U.T.A.	49,41
Nº de has. de coliflor/U.T.A.	1,01
Producción estandar Euros/ha	14.915,10
II. Producción	
Kilos de coliflor/ha.	19.713
Kilos de coliflor/explotación	29.570
Kilos de coliflor/U.T.A.	19.846
Precio de venta/kilo coliflor en euros	0,2096
Precio obtenido/kilo coliflor en euros	0,2096
Euros gastados en fertilizantes/kilo de coliflor	0,016
Euros gastados en mano de obra/kilo de coliflor	0,0179
III. Costes	
Coste total por kilo en euros	0,1779
Coste por kilo sin incluir la mano de obra familiar ni los intereses de capitales propios en euros	0,1181
IV. Beneficio	
Margen neto del cultivo por ha. en euros	1.800,36
Beneficio empresarial por ha. en euros	622,46

Análisis de los índices técnico-económicos

El margen neto por hectárea fue de 1800,36 euros

El beneficio empresarial por hectárea fue de 622,46 euros, lo que quiere decir que las explotaciones analizadas fueron capaces de remunerar los capitales propios de explotación y la mano de obra familiar.

Distribución porcentual de Producto Bruto (media ponderada de 21 explotaciones)



Producto Bruto = 4131,61€/ha. (Venta de coliflor = 4131,61€)

Espárrago

ANALISIS DE LA ECONOMIA DE LOS SISTEMAS DE PRODUCCION.
AÑO 2010

Situación de las explotaciones

Se han analizado los datos de 8 explotaciones que en el año 2010 cultivaron, ente otras actividades, espárrago en regadío.

En el cuadro siguiente se indica la distribución de estas explotaciones por comarcas agrarias.

Distribución por comarcas agrarias de las explotaciones analizadas

Comarcas agrarias	Número de explotaciones	Superficie de espárrago	
		en has	%
4.-Tierra Estella	6	32,96	82,6
5.- Navarra media	1	5,75	14,4
6.- Ribera Alta	1	1,20	3,0
Total	8	39,91	100,0

Como puede apreciarse la superficie de espárrago analizada ascendió a 39,91 has.

Estructura

Superficie

Superficie agrícola útil media: 96,48 ha

Superficie media de cultivo: 4,99 ha

Distribución de las explotaciones por su superficie

Nº de Has de S.A.U.	Nº de explotaciones	%
De 50 a 75	3	37,50
Más de 75	5	62,50
Total	8	100,00

Mano de obra

Mano de obra total: 2,62 UTA / explotación

Especialización productiva

Producción del cultivo: 34,47% de la producción bruta total

ANALISIS DE LA ECONOMIA DE LOS SISTEMAS DE PRODUCCION.
AÑO 2010

Costes medios de producción

Cálculo de costes

Concepto	Euros/ha.	Euros/Kg.	%
I. Costes directos			
Plantas	685,24	0,1573	12,43
Fertilizantes	430,44	0,0988	7,81
Productos fitosanitarios	294,14	0,0675	5,33
Otros suministros	333,32	0,0765	6,04
Total	1.743,14	0,4001	31,61
II. Costes maquinaria			
Trabajos contratados	46,77	0,0107	0,85
Carburantes y lubricantes	66,49	0,0153	1,21
Reparaciones y repuestos	49,10	0,0113	0,89
Total	162,36	0,0373	2,95
III. Costes mano de obra			
Mano de obra asalariada y cargas sociales	1.486,32	0,3411	26,95
Total	1.486,32	0,3411	26,95
IV. Costes indirectos pagados			
Intereses y gastos financieros	2,41	0,0006	0,05
Canon de arrendamiento	93,78	0,0215	1,70
Contribuciones e impuestos	49,16	0,0113	0,89
Conservación edificios y mejoras	0,00	0,0000	0,00
Otros gastos generales	250,82	0,0576	4,55
Total	396,17	0,0910	7,19
V. Amortizaciones			
Amortizaciones	77,30	0,0177	1,40
Total	77,30	0,0177	1,40
Subtotal	3.865,29	0,8872	70,10
VI. Otros costes indirectos			
Renta de la tierra	62,82	0,0144	1,14
Intereses otros capitales propios	410,42	0,0942	7,44
Mano de obra familiar	1.175,71	0,2698	21,32
Total	1.648,95	0,3784	29,90
Coste de producción completo	5.514,24	1,2656	100,00

ANALISIS DE LA ECONOMIA DE LOS SISTEMAS DE PRODUCCION.
AÑO 2010

Resultados económicos de las explotaciones

Índices económicos

Concepto	Euros por ha.	Euros por kg.
Producto bruto	9.653,09	2,2154
Costes directos	1.743,14	0,4001
Margen bruto estandar (1)	7.909,95	1,8153
Margen bruto (2)	6.261,27	1,4369
Costes indirectos pagados	396,17	0,0910
Renta disponible (3)	5.865,10	1,3459
Amortizaciones	77,30	0,0177
Margen neto (4)	5.787,80	1,3282
Otros costes indirectos	1.648,95	0,3784
Beneficio empresarial (5)	4.138,85	0,9498

- (1) Producto bruto - costes directos
(2) Margen bruto estándar - (maquinaria + mano de obra asalariada)
(3) Margen bruto - costes indirectos pagados
(4) Renta disponible – amortizaciones
(5) Margen neto - otros costes indirectos

Concepto	Valor
p.b. de espárrago regadío/ha.	9.653,09
subvenciones	0,00
pb. /ha. (product.+subv.)	9.653,09

ANÁLISIS DE LA ECONOMÍA DE LOS SISTEMAS DE PRODUCCIÓN.
AÑO 2010

Índices técnico-económicos

Resumen de los principales índices técnico-económicos

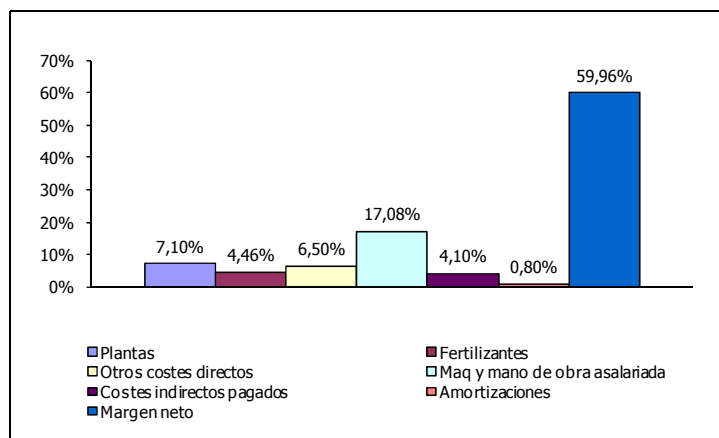
Concepto	
I. Estructura	
Nº explotaciones analizadas	8
S.A.U. (has.)/explotación	96,48
S.A.U. de regadío (has.)/explotación	13,62
Has. espárrago regadío por explotación	4,99
U.T.A./explotación	2,62
S.A.U. (has.)/U.T.A.	36,82
Nº de has. de espárrago de regadío/U.T.A.	1,90
Producción estandar Euros/ha	14.915,10
II. Producción	
Kilos de espárrago de regadío/ha.	4.357
Kilos de espárrago de regadío/explotación	21.743
Kilos de espárrago de regadío/U.T.A.	8.299
Precio venta/kilo espárrago en euros	2,2154
Precio obtenido/kilo espárrago en euros	2,2154
Euros gastados en mano de obra/kilo espárrago de regadío	0,3411
III. Costes	
Coste total por kilo en euros	1,2656
Coste por kilo sin incluir la mano de obra familiar ni los intereses de capitales propios en euros	0,8872
IV. Beneficio	
Margen neto del cultivo por ha. en euros	5.787,80
Beneficio empresarial por ha. en euros	4.138,85

Análisis de los índices técnico-económicos

El margen neto por hectárea fue de 5787,80 euros

El beneficio empresarial por hectárea fue de 4138,85 euros, lo que quiere decir que las explotaciones analizadas fueron capaces de remunerar los capitales propios de explotación y la mano de obra familiar.

Distribución porcentual de Producto Bruto (media ponderada de 8 explotaciones)



Producto Bruto = 9653,09 €/ha. (Venta de espárrago = 9653,09€)

Pimiento

ANALISIS DE LA ECONOMIA DE LOS SISTEMAS DE PRODUCCION.
AÑO 2010

Situación de las explotaciones

Se han analizado los datos de 7 explotaciones que en el año 2010 cultivaron, ente otras actividades, pimiento.

En el cuadro siguiente se indica la distribución de estas explotaciones por comarcas agrarias.

Distribución por comarcas agrarias de las explotaciones analizadas

Comarcas agrarias	Número de explotaciones	Superficie de pimiento	
		en has	%
3.- Cuenca de Pamplona	1	7,23	34,91
5.- Navarra media	2	2,10	10,14
6.- Ribera Alta	4	11,38	54,95
Total	7	20,71	100,00

Como puede apreciarse la superficie de pimiento analizada ascendió a 20,71 has.

Estructura

Superficie

Superficie agrícola útil media: 71,41 ha

Superficie media de cultivo: 2,96 ha

Distribución de las explotaciones por su superficie

Nº de Has de S.A.U.	Nº de explotaciones	%
Hasta 25	2	28,57
De 25 a 50	1	14,29
De 50 a 75	1	14,29
Más de 75	3	42,85
Total	7	100,00

Mano de obra

Mano de obra total: 2,81 UTA / explotación

Especialización productiva

Producción del cultivo: 22,11% de la producción bruta total

ANALISIS DE LA ECONOMIA DE LOS SISTEMAS DE PRODUCCION.
AÑO 2010

Costes medios de producción

Cálculo de costes

Concepto	Euros/ha.	Euros/Kg.	%
I. Costes directos			
Semillas y plantas	578,90	0,0332	9,46
Fertilizantes	312,51	0,0179	5,10
Productos fitosanitarios	289,76	0,0166	4,73
Otros suministros	374,65	0,0215	6,13
Total	1.555,82	0,0892	25,42
II. Costes maquinaria			
Trabajos contratados	61,59	0,0035	1,00
Carburantes y lubricantes	99,57	0,0057	1,62
Reparaciones y repuestos	143,53	0,0082	2,34
Total	304,69	0,0174	4,96
III. Costes mano de obra			
Mano de obra asalariada y cargas sociales	1.546,55	0,0887	25,29
Total	1.546,55	0,0887	25,29
IV. Costes indirectos pagados			
Intereses y gastos financieros	77,09	0,0044	1,25
Canon de arrendamiento	182,08	0,0104	2,96
Contribuciones e impuestos	110,73	0,0063	1,80
Conservación edificios y mejoras	0,00	0,0000	0,00
Otros gastos generales	569,85	0,0327	9,33
Total	939,75	0,0538	15,34
V. Amortizaciones			
Amortizaciones	229,78	0,0132	3,76
Total	229,78	0,0132	3,76
Subtotal	4.576,59	0,2623	74,77
VI. Otros costes indirectos			
Renta de la tierra	78,52	0,0045	1,28
Intereses otros capitales propios	364,19	0,0209	5,96
Mano de obra familiar	1.100,07	0,0631	17,99
Total	1.542,78	0,0885	25,23
Coste de producción completo	6.119,37	0,3508	100,00

ANALISIS DE LA ECONOMIA DE LOS SISTEMAS DE PRODUCCION.
AÑO 2010

Resultados económicos de las explotaciones

Índices económicos

Concepto	Euros/Ha.	Euros/Kg.
Producto bruto	11.030,28	0,6324
Costes directos	1.555,82	0,0892
Margen bruto estándar (1)	9.474,46	0,5432
Margen bruto (2)	7.623,22	0,4371
Costes indirectos pagados	939,75	0,0538
Renta disponible (3)	6.683,47	0,3833
Amortizaciones	229,78	0,0132
Margen neto (4)	6.453,69	0,3701
Otros costes indirectos	1.542,78	0,0885
Beneficio empresarial (5)	4.910,91	0,2816

- (1) Producto bruto - costes directos
 (2) Margen bruto estándar - (maquinaria + mano de obra asalariada)
 (3) Margen bruto - costes indirectos pagados
 (4) Renta disponible – amortizaciones
 (5) Margen neto - otros costes indirectos

Concepto	
p.b. de pimiento/ha.	11.030,28
subvenciones	0,00
pb. /ha. (product.+subv.)	11.030,28

ANALISIS DE LA ECONOMIA DE LOS SISTEMAS DE PRODUCCION.
AÑO 2010

Índices técnico-económicos

Resumen de los principales índices técnico-económicos

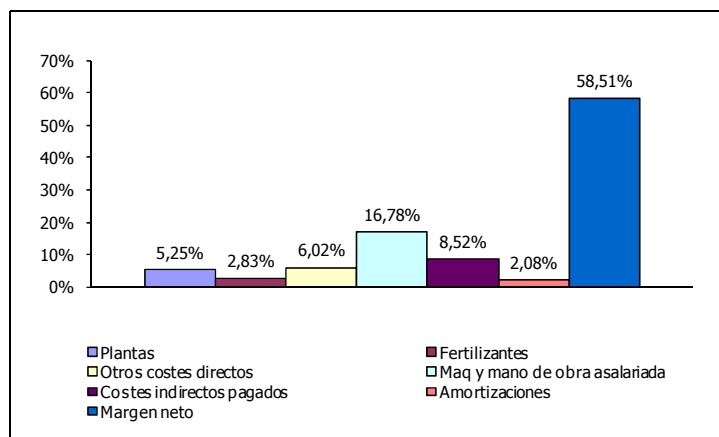
Concepto	
I. Estructura	
Nº explotaciones analizadas	7
S.A.U. (has.)/explotación	71,41
S.A.U. (has.)regadío/explotación	34,05
Sup. pimiento calculada(Has.)	2,96
U.T.A./explotación	2,81
S.A.U. (has.)/U.T.A.	25,41
Nº de has. de tomate/U.T.A.	1,05
Producción estandar Euros/ha	14.915,10
II. Producción	
Kilos de pimiento/ha.	17.441
Kilos de pimiento/explotación	51.625
Kilos de pimiento/U.T.A.	18.372
Precio venta/kilo pimiento en euros	0,6324
Precio obtenido/kilo pimiento en euros	0,6324
Euros gastados en fertilizantes/kilo pimiento	0,0179
Euros gastados en mano de obra /Kilo pimiento	0,0887
III. Costes	
Coste total por kilo en euros	0,3508
Coste por kilo sin incluir la mano de obra familiar ni los intereses de capitales propios en euros	0,2623
IV. Beneficio	
Margen neto del cultivo por ha. en euros	6.453,69
Beneficio empresarial por ha. en euros	4.910,91

Análisis de los índices técnico-económicos

El margen neto por hectárea fue de 6453,69 euros

El beneficio empresarial por hectárea fue de 4910,91 euros, lo que quiere decir que las explotaciones analizadas fueron capaces de remunerar los capitales propios de explotación y la mano de obra familiar.

Distribución porcentual de Producto Bruto (media ponderada de 7 explotaciones)



Producto Bruto = 11030,28 €/ha. (Venta de pimiento = 11030,28€)

Tomate

ANALISIS DE LA ECONOMIA DE LOS SISTEMAS DE PRODUCCION.
AÑO 2010

Situación de las explotaciones

Se han analizado los datos de 14 explotaciones que en el año 2010 cultivaron, ente otras actividades, tomate para industria.

En el cuadro siguiente se indica la distribución de estas explotaciones por comarcas agrarias.

Distribución por comarcas agrarias de las explotaciones analizadas

Comarcas agrarias	Número de explotaciones	Superficie de tomate	
		en has	%
5.- Navarra media	2	9,47	6,84
6.- Ribera Alta	3	95,68	69,09
7.- Ribera Baja	9	33,33	24,07
Total	14	138,48	100,00

Como puede apreciarse la superficie de tomate analizada ascendió a 138,48 has.

Estructura

Superficie

Superficie agrícola útil media: 125,17 ha

Superficie media de cultivo: 9,89 ha

Distribución de las explotaciones por su superficie

Nº de Has de S.A.U.	Nº de explotaciones	%
De 25 a 50	1	7,14
De 50 a 75	3	21,43
Más de 75	10	71,43
Total	14	100,00

Mano de obra

Mano de obra total: 2,09 UTA / explotación

Especialización productiva

Producción del cultivo: 31,38% de la producción bruta total

ANALISIS DE LA ECONOMIA DE LOS SISTEMAS DE PRODUCCION.
AÑO 2010

Costes medios de producción

Cálculo de costes

Concepto	Euros/ha.	Euros/Kg.	%
I. Costes directos			
Semillas y plantas	685,44	0,0085	14,71
Fertilizantes	499,97	0,0062	10,73
Productos fitosanitarios	374,94	0,0047	8,13
Otros suministros	553,83	0,0069	11,94
Total	2.114,18	0,0263	45,51
II. Costes maquinaria			
Trabajos contratados	106,39	0,0013	2,25
Carburantes y lubricantes	92,00	0,0011	1,90
Reparaciones y repuestos	121,63	0,0015	2,60
Total	320,02	0,0039	6,75
III. Costes mano de obra			
Mano de obra asalariada y cargas sociales	534,82	0,0067	11,59
Total	534,82	0,0067	11,59
IV. Costes indirectos pagados			
Intereses y gastos financieros	113,02	0,0014	2,42
Canon de arrendamiento	227,31	0,0028	4,84
Contribuciones e impuestos	83,83	0,0010	1,73
Conservación edificios y mejoras	0,00	0,0000	0,00
Otros gastos generales	204,75	0,0025	4,33
Total	628,91	0,0077	13,32
V. Amortizaciones			
Amortizaciones	84,80	0,0011	1,90
Total	84,80	0,0011	1,90
Subtotal	3.682,73	0,0457	79,07
VI. Otros costes indirectos			
Renta de la tierra	101,51	0,0013	2,25
Intereses otros capitales propios	134,35	0,0017	2,94
Mano de obra familiar	727,83	0,0091	15,74
Total	963,69	0,0121	20,93
Coste de producción completo	4.646,42	0,0578	100,00

ANALISIS DE LA ECONOMIA DE LOS SISTEMAS DE PRODUCCION.
AÑO 2010

Resultados económicos de las explotaciones

Índices económicos

Concepto	Euros/Ha.	Euros/Kg.
Producto bruto	7.929,09	0,0986
Costes directos	2.114,18	0,0263
Margen bruto estándar (1)	5.814,91	0,0723
Margen bruto (2)	4.960,07	0,0617
Costes indirectos pagados	628,91	0,0077
Renta disponible (3)	4.331,16	0,0540
Amortizaciones	84,80	0,0011
Margen neto (4)	4.246,36	0,0529
Otros costes indirectos	963,69	0,0121
Beneficio empresarial (5)	3.282,67	0,0408

- (1) Producto bruto - costes directos
 (2) Margen bruto estándar - (maquinaria + mano de obra asalariada)
 (3) Margen bruto - costes indirectos pagados
 (4) Renta disponible – amortizaciones
 (5) Margen neto - otros costes indirectos

Concepto	
p.b. de tomate/ha.	7.041,16
subvenciones	887,93
pb. /ha. (product.+subv.)	7.929,09

ANÁLISIS DE LA ECONOMÍA DE LOS SISTEMAS DE PRODUCCIÓN.
AÑO 2010

Índices técnico-económicos

Resumen de los principales índices técnico-económicos

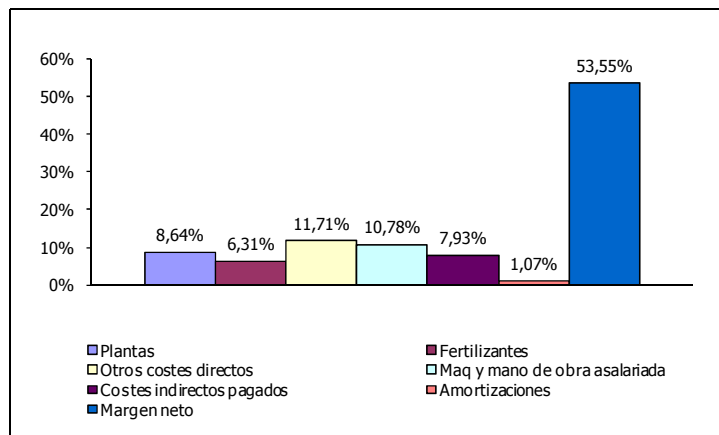
Concepto	
I. Estructura	
Nº explotaciones analizadas	14
S.A.U. (has.)/explotación	125,17
S.A.U. (has.)regadío/explotación	42,61
Sup. tomate calculada(Has.)	9,89
U.T.A./explotación	2,09
S.A.U. (has.)/U.T.A.	59,89
Nº de has. de tomate/U.T.A.	4,73
Producción estandar Euros/ha	14.915,10
II. Producción	
Kilos de tomate/ha.	80.404
Kilos de tomate/explotación	795.199
Kilos de tomate/U.T.A.	380.478
Precio venta/kilo tomate en euros	0,0876
Precio obtenido/kilo tomate en euros	0,0986
Euros gastados en fertilizantes/kilo tomate	0,0062
Euros gastados en mano de obra /Kilo tomate	0,0067
III. Costes	
Coste total por kilo en euros	0,0578
Coste por kilo sin incluir la mano de obra familiar ni los intereses de capitales propios en euros	0,0457
IV. Beneficio	
Margen neto del cultivo por ha. en euros	4.246,36
Beneficio empresarial por ha. en euros	3.282,67

Análisis de los índices técnico-económicos

El margen neto por hectárea fue de 4246,36 euros

El beneficio empresarial por hectárea fue de 3282,67 euros, lo que quiere decir que las explotaciones analizadas fueron capaces de remunerar los capitales propios de explotación y la mano de obra familiar.

Distribución porcentual de Producto Bruto (media ponderada de 14 explotaciones)



Producto Bruto = 7929,09 €/ha. (Venta de tomate = 7041,16€ + Subvenciones = 887,93€)

Guisante verde

ANALISIS DE LA ECONOMIA DE LOS SISTEMAS DE PRODUCCION.
AÑO 2010

Situación de las explotaciones

Se han analizado los datos de 5 explotaciones que en el año 2010 cultivaron, ente otras actividades, guisante verde.

En el cuadro siguiente se indica la distribución de estas explotaciones por comarcas agrarias.

Distribución por comarcas agrarias de las explotaciones analizadas

Comarcas agrarias	Número de explotaciones	Superficie de guisante verde	
		en has	%
5.- Navarra media	1	8,15	6,64
6.- Ribera Alta	1	13,17	10,73
7.- Ribera Baja	3	101,40	82,63
Total	5	122,72	100,00

Como puede apreciarse la superficie de tomate analizada ascendió a 122,72 has.

Estructura

Superficie

Superficie agrícola útil media: 192,97 ha

Superficie media de cultivo: 24,54 ha

Distribución de las explotaciones por su superficie

Nº de Has de S.A.U.	Nº de explotaciones	%
De 50 a 75	1	20,00
Más de 75	4	80,00
Total	5	100,00

Mano de obra

Mano de obra total: 5,82 UTA / explotación

Especialización productiva

Producción del cultivo: 8,04% de la producción bruta total

ANALISIS DE LA ECONOMIA DE LOS SISTEMAS DE PRODUCCION.
AÑO 2010

Costes medios de producción

Cálculo de costes

Concepto	Euros/ha.	Euros/Kg.	%
I. Costes directos			
Semillas y plantas	373,32	0,0563	19,94
Fertilizantes	175,68	0,0265	9,38
Productos fitosanitarios	125,56	0,0189	6,69
Otros suministros	184,63	0,0278	9,84
Total	859,19	0,1295	45,85
II. Costes maquinaria			
Trabajos contratados	54,31	0,0082	2,90
Carburantes y lubricantes	74,84	0,0113	4,00
Reparaciones y repuestos	83,09	0,0125	4,43
Total	212,24	0,0320	11,33
III. Costes mano de obra			
Mano de obra asalariada y cargas sociales	214,25	0,0323	11,44
Total	214,25	0,0323	11,44
IV. Costes indirectos pagados			
Intereses y gastos financieros	16,38	0,0025	0,89
Canon de arrendamiento	273,68	0,0413	14,62
Contribuciones e impuestos	6,21	0,0009	0,32
Conservación edificios y mejoras	0,00	0,0000	0,00
Otros gastos generales	92,34	0,0139	4,92
Total	388,61	0,0586	20,75
V. Amortizaciones			
Amortizaciones	50,90	0,0077	2,73
Total	50,90	0,0077	2,73
Subtotal	1.725,19	0,2601	92,10
VI. Otros costes indirectos			
Renta de la tierra	23,68	0,0036	1,27
Intereses otros capitales propios	19,76	0,0030	1,06
Mano de obra familiar	104,24	0,0157	5,57
Total	147,68	0,0223	7,90
Coste de producción completo	1.872,87	0,2824	100,00

ANALISIS DE LA ECONOMIA DE LOS SISTEMAS DE PRODUCCION.
AÑO 2010

Resultados económicos de las explotaciones

Índices económicos		
Concepto	Euros/Ha.	Euros/Kg.
Producto bruto	1.329,41	0,2004
Costes directos	859,19	0,1295
Margen bruto estandar (1)	470,22	0,0709
Margen bruto (2)	43,73	0,0066
Costes indirectos pagados	388,61	0,0586
Renta disponible (3)	-344,88	-0,0520
Amortizaciones	50,90	0,0077
Margen neto (4)	-395,78	-0,0597
Otros costes indirectos	147,68	0,0223
Beneficio empresarial (5)	-543,46	-0,0820

- (1) Producto bruto - costes directos
 (2) Margen bruto estándar - (maquinaria + mano de obra asalariada)
 (3) Margen bruto - costes indirectos pagados
 (4) Renta disponible – amortizaciones
 (5) Margen neto - otros costes indirectos

Concepto	
p.b. de guisante/ha.	1.329,41
subvenciones	0,00
pb. /ha. (product.+subv.)	1.329,41

ANÁLISIS DE LA ECONOMÍA DE LOS SISTEMAS DE PRODUCCIÓN.
AÑO 2010

Índices técnico-económicos

Resumen de los principales índices técnico-económicos

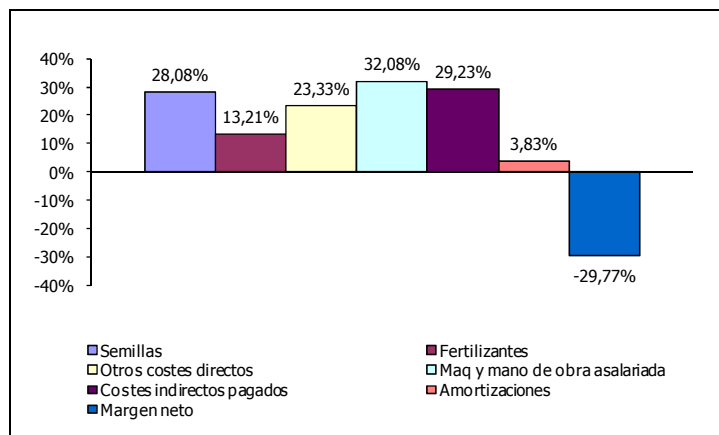
Concepto	
I. Estructura	
Nº explotaciones analizadas	5
S.A.U. (has.)/explotación	192,97
S.A.U. (has.)regadío/explotación	166,24
Sup. guisante calculada(Has.)	24,54
U.T.A./explotación	5,82
S.A.U. (has.)/U.T.A.	33,16
Nº de has. de guisante/U.T.A.	4,22
Producción estandar Euros/ha	14.915,10
II. Producción	
Kilos de guisante/ha.	6.632
Kilos de guisante/explotación	162.753
Kilos de guisante/U.T.A.	27.965
Precio venta/kilo guisante en euros	0,2004
Precio obtenido/kilo guisante en euros	0,2004
Euros gastados en fertilizantes/kilo guisante	0,0265
Euros gastados en mano de obra /Kilo guisante	0,0323
III. Costes	
Coste total por kilo en euros	0,2824
Coste por kilo sin incluir la mano de obra familiar ni los intereses de capitales propios en euros	0,2601
IV. Beneficio	
Margen neto del cultivo por ha. en euros	-395,78
Beneficio empresarial por ha. en euros	-543,46

Análisis de los índices técnico-económicos

El margen neto por hectárea fue de -395,78 euros

El beneficio empresarial por hectárea fue de -543,46 euros, lo que quiere decir que las explotaciones analizadas no fueron capaces de remunerar los capitales propios de explotación ni la mano de obra familiar.

Distribución porcentual de Producto Bruto (media ponderada de 5 explotaciones)



Producto Bruto = 1329,41 €/ha. (Venta de guisante = 1329,41€)

GANADERÍA
RUMIANTES
VACUNO DE LECHE

ANALISIS DE LA ECONOMIA DE LOS SISTEMAS DE PRODUCCION.
AÑO 2010

Situación de las explotaciones

Se han analizado los datos de 36 explotaciones de ganado vacuno de leche.

En el cuadro siguiente se indica la distribución de estas explotaciones por comarcas agrarias.

Distribución por comarcas agrarias de las explotaciones analizadas

Comarcas agrarias	Número de explotaciones	% de explotaciones
1.- Nordoccidental	26	72,23
2.- Pirineos	3	8,33
4.-Tierra Estella	3	8,33
6.- Ribera Alta	3	8,33
7.- Ribera Baja	1	2,78
Total	36	100,00

Estructura

Superficie

Superficie agrícola útil media: 28,68 ha

Número de vacas

Número medio de cabezas por explotación: 74,15

Número medio unidades ganaderas: 100,2

Distribución de las explotaciones por el número de vacas

Nº de vacas	Nº de explot.	%
Hasta 25	1	2,8
De 25 a 40	7	19,4
De 40 a 60	7	19,4
De 60 a 100	14	38,9
Más de 100	7	19,4
Total	36	100,0

Mano de obra

Mano de obra total: 1,96 UTA / explotación

Carga ganadera

La carga ganadera expresada en vacas/ha. y en U.G.M./ha. fue:

- Número de cabezas por superficie (vacas / SAU): 2,6
- Unidades ganaderas por superficie (UGM / SAU): 3,5

Especialización productiva

La producción de leche de vaca supuso el 89,16% de la Producción Bruta Total, correspondiendo el porcentaje restante, esto es el 10,84% a la suma de los conceptos siguientes: (Venta - compra de animales), variación de inventario y otros ingresos.

Considerando que se trata de explotaciones especializadas en la producción de leche, el coste total de las explotaciones así como su producción se imputa en su totalidad a la vaca y al litro de leche.

ANALISIS DE LA ECONOMIA DE LOS SISTEMAS DE PRODUCCION.
AÑO 2010

Costes medios de producción

Cálculo de costes

Concepto	Euros/vaca	Euros/litro leche	%
I. Costes directos			
Semillas y plantas	16,80	0,0019	0,45
Fertilizantes	23,40	0,0027	0,65
Productos fitosanitarios	6,07	0,0007	0,17
Otros suministros	23,15	0,0027	0,65
Forrajes, subp. y pastos	678,18	0,0782	18,69
Granos, harinas y compuestos	930,60	0,1073	25,65
Productos zosanitarios y otros suministros	351,92	0,0406	9,71
Reemplazo	72,16	0,0083	1,98
Total	2.102,28	0,2424	57,95
II. Costes maquinaria			
Trabajos contratados	20,14	0,0023	0,55
Carburantes y lubricantes	84,24	0,0097	2,32
Reparaciones y repuestos	124,17	0,0143	3,42
Total	228,55	0,0263	6,29
III. Costes mano de obra			
Mano de obra asalariada y cargas sociales	99,84	0,0115	2,75
Total	99,84	0,0115	2,75
IV. Costes indirectos pagados			
Intereses y gastos financieros	51,71	0,0060	1,43
Canon de arrendamiento	46,91	0,0054	1,29
Contribuciones e impuestos	12,30	0,0014	0,33
Conservación edificios y mejoras	4,77	0,0005	0,12
Otros gastos generales	152,95	0,0176	4,22
Total	268,64	0,0309	7,39
V. Amortizaciones			
Amortizaciones	318,37	0,0367	8,77
Total	318,37	0,0367	8,77
Subtotal	3.017,68	0,3478	83,15
VI. Otros costes indirectos			
Renta de la tierra	23,05	0,0027	0,65
Intereses Edificios e Instalaciones	246,76	0,0285	6,81
Mano de obra familiar	340,57	0,0393	9,39
Total	610,38	0,0705	16,85
Coste de producción completo	3.628,06	0,4183	100,00

ANALISIS DE LA ECONOMIA DE LOS SISTEMAS DE PRODUCCION.
AÑO 2010

Resultados económicos de las explotaciones

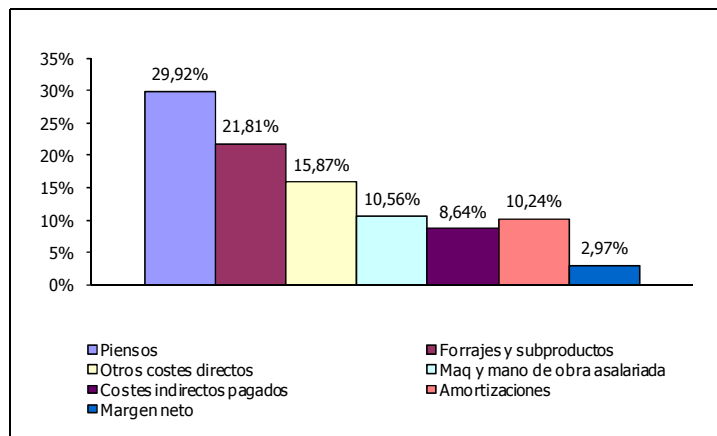
Índices económicos

Concepto	Euros/vaca	Euros/litro leche
Producto bruto	3.110,03	0,3586
Costes directos	2.102,28	0,2424
Margen bruto estandar (1)	1.007,75	0,1162
Margen bruto (2)	679,36	0,0784
Costes indirectos pagados	268,64	0,0309
Renta disponible (3)	410,72	0,0475
Amortizaciones	318,37	0,0367
Margen neto (4)	92,35	0,0108
Otros costes indirectos	610,38	0,0705
Beneficio empresarial (5)	-518,03	-0,0597

- (1) Producto bruto - costes directos
 (2) Margen bruto estándar - (maquinaria + mano de obra asalariada)
 (3) Margen bruto - costes indirectos pagados
 (4) Renta disponible – amortizaciones
 (5) Margen neto - otros costes indirectos

Concepto	Euros/vaca	Euros/litro leche
Producción bruta de ganado y productos ganaderos	3.104,07	0,3579
Subvenciones	5,95	0,0007
Total P.B.	3.110,03	0,3586

Distribución porcentual de Producto Bruto (media ponderada de 36 explotaciones)



Producto Bruto = [(Venta de leche + (Venta - compra) animales + variación inventario + otros ingresos + subvenciones)] = 3110,03 €/vaca.

ANALISIS DE LA ECONOMIA DE LOS SISTEMAS DE PRODUCCION.
AÑO 2010

Índices técnico-económicos

Resumen de los principales índices técnico-económicos

Concepto	
I. Estructura	
Nº explotaciones analizadas	36
S.A.U. (has.)/explotación	28,68
vacas/explotación	74
U.G.M./explotación	100,20
U.T.A. /explotación	1,96
vacas/ha. De S.A.U.	2,59
U.G.M./ha. De S.A.U.	3,49
Vacas/U.T.A.	37,83
UGM / UTA	51,13
Producción estandar Euros/Vaca	2.185,00
II. Producción	
Litros por vaca	8.673
Litros por ha. de S.A.U.	22.423
Litros por U.T.A.	328.101
Litros por explotación	643.078
Precio de venta por litro de leche en Euros	0,3197
III. Costes	
Coste total por litro en euros	0,4183
Coste por litro sin incluir la mano de obra familiar ni los intereses de capitales propios en euros	0,3478
IV. Beneficio	
Margen neto de la actividad por litro de leche en euros	0,0108
<u>Beneficio empresarial por litro de leche en euros</u>	<u>-0,0597</u>

Análisis de los índices técnico-económicos

El margen neto por litro de leche fue de 0,0108 euros.

El beneficio empresarial por litro de leche fue de -0,0597 euros, lo que quiere decir que las explotaciones analizadas no fueron capaces de remunerar los capitales propios de explotación ni la mano de obra familiar.

VACUNO DE CARNE

ANALISIS DE LA ECONOMIA DE LOS SISTEMAS DE PRODUCCION.
AÑO 2010

Situación de las explotaciones

Se han analizado los datos de 28 explotaciones de ganado vacuno de carne.

En el cuadro siguiente se indica la ubicación, por comarcas agrarias, de las explotaciones.

Distribución por comarcas agrarias de las explotaciones analizadas

Comarcas agrarias	Número de explotaciones	% de explotaciones
1.- Nordoccidental	16	57,15
2.- Pirineos	9	32,14
3.- Cuenca de Pamplona	1	3,57
4.-Tierra Estella	2	7,14
Total	28	100,00

Estructura

Superficie

Superficie agrícola útil media: 37,01 ha

Como es sabido, el ganado vacuno de carne aprovecha además pastos comunales durante varios meses al año.

Número de vacas

Número medio de cabezas por explotación: 60,59

Número medio unidades ganaderas: 94,7

Distribución de las explotaciones por el número de vacas

Nº de vacas	Nº de explot.	%
Hasta 20	5	17,9
De 20 a 40	5	17,9
De 40 a 60	8	28,6
De 60 a 80	3	10,7
De 80 a 100	3	10,7
Más de 100	4	14,3
Total	28	100,0

Mano de obra

Mano de obra total: 1,22 UTA / explotación

Especialización productiva

Los costes de producción de la explotación así como el producto bruto, se imputa en su totalidad a la vaca de carne.

ANALISIS DE LA ECONOMIA DE LOS SISTEMAS DE PRODUCCION.
AÑO 2010

Costes medios de producción

Cálculo de costes		
Concepto	Euros/vaca	%
I. Costes directos		
Semillas y plantas	5,59	0,34
Fertilizantes	25,23	1,53
Productos fitosanitarios	4,82	0,29
Otros suministros	6,77	0,41
Forrajes, subp. y pastos	105,25	6,37
Granos, harinas y compuestos	404,28	24,48
Productos zoonosanitarios y otros suministros	122,44	7,41
Reempleo	82,02	4,97
Total	756,40	45,80
II. Costes maquinaria		
Trabajos contratados	11,59	0,70
Carburantes y lubricantes	44,14	2,67
Reparaciones y repuestos	49,48	3,00
Total	105,21	6,37
III. Costes mano de obra		
Mano de obra asalariada y cargas sociales	0,00	0,00
Total	0,00	0,00
IV. Costes indirectos pagados		
Intereses y gastos financieros	24,47	1,48
Canon de arrendamiento	43,42	2,64
Contribuciones e impuestos	7,45	0,45
Conservación edificios y mejoras	6,12	0,37
Otros gastos generales	42,35	2,56
Total	123,81	7,50
V. Amortizaciones		
Amortizaciones	208,51	12,62
Total	208,51	12,62
Subtotal	1.193,93	72,29
VI. Otros costes indirectos		
Renta de la tierra	41,67	2,52
Intereses otros capitales propios	101,73	6,16
Mano de obra familiar	314,28	19,03
Total	457,68	27,71
Coste de producción completo	1.651,61	100,00

ANALISIS DE LA ECONOMIA DE LOS SISTEMAS DE PRODUCCION.
AÑO 2010

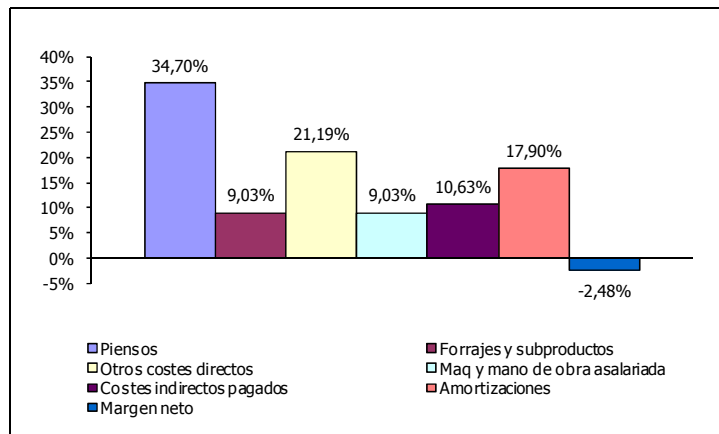
Resultados económicos de las explotaciones

Índices económicos	
Concepto	Euros/vaca
Producto bruto	1.164,99
Costes directos	756,40
Margen bruto estandar (1)	408,59
Margen bruto (2)	303,38
Costes indirectos pagados	123,81
Renta disponible (3)	179,57
Amortizaciones	208,51
Margen neto (4)	-28,94
Otros costes indirectos	457,68
Beneficio empresarial (5)	-486,62

- (1) Producto bruto - costes directos
 (2) Margen bruto estándar - (maquinaria + mano de obra asalariada)
 (3) Margen bruto - costes indirectos pagados
 (4) Renta disponible – amortizaciones
 (5) Margen neto - otros costes indirectos

Concepto	Euros/vaca
P. bruto de carne	932,45
Subvenciones	232,55
Producto Bruto (P.B. carne + Subvenciones)	1.164,99

Distribución porcentual de Producto Bruto (media ponderada de 28 explotaciones)



Producto Bruto = 1164,99€/vaca (Producción de ganado = 932,45€ + Subvenciones = 232,55€)

ANÁLISIS DE LA ECONOMÍA DE LOS SISTEMAS DE PRODUCCIÓN.
AÑO 2010

Índices técnico-económicos

Resumen de los principales índices técnico-económicos

Concepto	
I. Estructura	
Nº explotaciones analizadas	28
S.A.U. (has.)/explotación	37,01
vacas/explotación	60,59
U.G.M./explotación	94,70
U.T.A. /explotación	1,22
Vacas/U.T.A.	49,66
UGM / UTA	77,60
Producción estandar Euros/Vaca	551,00
II. Producción	
Nº novillos y terneros vendidos/explot	41,10
Nº novillos y terneros/ vendidos/UTA	33,70
Precio medio novillo vendido en euros	1.050,69
III. Costes	
Coste total por vaca en euros	1.651,61
Coste por vaca sin incluir la mano de obra familiar ni los intereses de capitales propios en euros	1.193,93
IV. Beneficio	
Margen neto de la actividad por vaca en euros	-28,94
<u>Beneficio empresarial por vaca en euros</u>	<u>-486,62</u>

Análisis de los índices técnico-económicos

El margen neto por vaca fue de -28,94 euros

El beneficio empresarial por vaca fue de -486,62 euros, lo que quiere decir que las explotaciones analizadas no fueron capaces de remunerar los capitales propios de explotación ni la mano de obra familiar.

OVINO LECHE

ANALISIS DE LA ECONOMIA DE LOS SISTEMAS DE PRODUCCION.
AÑO 2010

Situación de las explotaciones

Se han analizado los datos de 27 explotaciones de ganado ovino de leche.

En el cuadro siguiente se indica la ubicación, por comarcas agrarias, de las explotaciones.

Distribución por comarcas agrarias de las explotaciones analizadas

Comarcas agrarias	Número de explotaciones	% de explotaciones
1.- Nordoccidental	19	70,37
2.- Pirineos	3	11,11
4.-Tierra Estella	5	18,52
Total	27	100,00

Estructura

Superficie

Superficie agrícola útil media: 27,16 ha

Número de ovejas

Número medio de cabezas por explotación: 411,04

Número medio unidades ganaderas: 78,4

Distribución de las explotaciones por el número de ovejas

Nº de ovejas	Nº de explot.	%
Hasta 250	5	18,52
De 250 a 500	17	62,96
Más de 500	5	18,52
Total	27	100,00

Mano de obra

Mano de obra total: 1,75 UTA / explotación

Especialización productiva

Se trata de explotaciones de ovino especializadas en la venta de leche; los costes totales de la explotación y el producto bruto se han imputado en su totalidad a la oveja y al litro de leche.

ANALISIS DE LA ECONOMIA DE LOS SISTEMAS DE PRODUCCION.
AÑO 2010

Costes medios de producción

Cálculo de costes

Concepto	Euros/ oveja	Euros/ litro	%
I. Costes directos			
Semillas y plantas	0,34	0,0019	0,13
Fertilizantes	1,57	0,0085	0,56
Productos fitosanitarios	0,24	0,0013	0,09
Otros suministros	0,56	0,0030	0,20
Forrajes, subp. y pastos	47,64	0,2584	17,16
Granos, harinas y compuestos	48,94	0,2654	17,64
Productos zosanitarios y otros suministros	17,55	0,0952	6,32
Reempleo	1,28	0,0069	0,46
Total	118,12	0,6406	42,56
II. Costes maquinaria			
Trabajos contratados	1,21	0,0066	0,44
Carburantes y lubricantes	5,36	0,0291	1,93
Reparaciones y repuestos	6,58	0,0357	2,37
Total	13,15	0,0714	4,74
III. Costes mano de obra			
Mano de obra asalariada y cargas sociales	8,95	0,0485	3,22
Total	8,95	0,0485	3,22
IV. Costes indirectos pagados			
Intereses y gastos financieros	2,89	0,0157	1,04
Canon de arrendamiento	5,19	0,0282	1,87
Contribuciones e impuestos	0,81	0,0044	0,29
Conservación edificios y mejoras	0,90	0,0049	0,33
Otros gastos generales	12,94	0,0702	4,67
Total	22,73	0,1234	8,20
V. Amortizaciones			
Amortizaciones	36,07	0,1956	12,99
Total	36,07	0,1956	12,99
Subtotal	199,02	1,0795	71,71
VI. Otros costes indirectos			
Renta de la tierra	3,96	0,0215	1,43
Intereses otros capitales propios	16,05	0,0870	5,78
Mano de obra familiar	58,52	0,3174	21,08
Total	78,53	0,4259	28,29
Coste de producción completo	277,55	1,5054	100,00

ANALISIS DE LA ECONOMIA DE LOS SISTEMAS DE PRODUCCION.
AÑO 2010

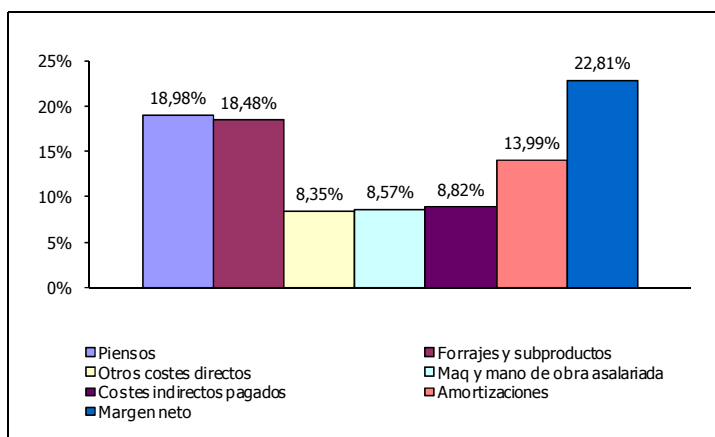
Resultados económicos de las explotaciones

Índices económicos		
Concepto	Euros/oveja	Euros/litro
Producto bruto	257,82	1,3982
Costes directos	118,12	0,6406
Margen bruto estandar (1)	139,70	0,7576
Margen bruto (2)	117,60	0,6377
Costes indirectos pagados	22,73	0,1234
Renta disponible (3)	94,87	0,5143
Amortizaciones	36,07	0,1956
Margen neto (4)	58,80	0,3187
Otros costes indirectos	78,53	0,4259
Beneficio empresarial (5)	-19,73	-0,1072

- (1) Producto bruto - costes directos
 (2) Margen bruto estándar - (maquinaria + mano de obra asalariada)
 (3) Margen bruto - costes indirectos pagados
 (4) Renta disponible – amortizaciones
 (5) Margen neto - otros costes indirectos

Concepto	Euros/oveja
Producción bruta de ganado y productos ganaderos	257,82
subvenciones	0,00
Producto bruto total	257,82

Distribución porcentual de Producto Bruto (media ponderada de 27 explotaciones)



Producto Bruto = 257,82€/oveja (Producción bruta de ganado y productos ganaderos = 257,82€ + Subvenciones = 0,00€)

ANALISIS DE LA ECONOMIA DE LOS SISTEMAS DE PRODUCCION.
AÑO 2010

Índices técnico-económicos

Resumen de los principales índices técnico-económicos

Concepto	
I. Estructura	
Nº de explotaciones analizadas	27
S.A.U. (has.)/explotación	27,16
Nº de Ovejas/explotación	411,04
U.G.M./explotación	78,40
U.T.A./explotación	1,75
Ovejas/U.T.A.	234,88
U.G.M./U.T.A.	44,81
Producción estandar Euros/Oveja	91,00
II. Producción	
Litros por oveja	184,40
Litros por U.T.A.	43.310
Litros por explotación	75.793
Precio de venta por litro de leche en Euros	1,2168
Nº corderos vendidos/explot.	333,90
Nº corderos/oveja	0,81
Precio medio de venta por cordero en euros	39,28
III. Costes	
Coste total por litro en euros	1,5052
Coste por litro sin incluir la mano de obra familiar ni los intereses de capitales propios en euros	1,0793
IV. Beneficio	
Margen neto por oveja en euros	58,80
Beneficio empresarial por oveja en euros	-19,73

Análisis de los índices técnico-económicos

El margen neto por oveja fue de 58,80 euros

El beneficio empresarial por oveja fue de -19,73 euros, lo que quiere decir que las explotaciones analizadas no fueron capaces de remunerar los capitales propios de explotación ni la mano de obra familiar.

OVINO DE CARNE

ANALISIS DE LA ECONOMIA DE LOS SISTEMAS DE PRODUCCION.
AÑO 2010

Situación de las explotaciones

Se han analizado los datos de 24 explotaciones de ganado ovino de carne.

En el cuadro siguiente se indica la ubicación, por comarcas agrarias, de las explotaciones.

Distribución por comarcas agrarias de las explotaciones analizadas

Comarcas agrarias	Número de explotaciones	% de explotaciones
1.- Nordoccidental	1	4,17
2.- Pirineos	16	66,67
3.- Cuenca de Pamplona	2	8,33
4.-Tierra Estella	2	8,33
5.- Navarra media	2	8,33
6.- Ribera Alta	1	4,17
Total	24	100,00

Estructura

Superficie

Superficie agrícola útil media: 42,51 ha

Número de ovejas

Número medio de cabezas por explotación: 676,79

Número medio unidades ganaderas: 118,5

Distribución de las explotaciones por el número de ovejas

Nº de ovejas	Nº de explotaciones	%
Hasta 500	8	33,33
De 500 a 750	10	41,67
De 750 a 1000	4	16,67
Mas de 1000	2	8,33
Total	24	100,00

Mano de obra

Mano de obra total: 1,29 UTA / explotación

Especialización productiva

Se trata de explotaciones de ovino, todas ellas de ovino de carne y especializadas en la producción de corderos.

Los costes de explotaciones y el producto bruto se imputan a la oveja.

ANALISIS DE LA ECONOMIA DE LOS SISTEMAS DE PRODUCCION.
AÑO 2010

Costes medios de producción

Cálculo de costes		
Concepto	Euros/ oveja	%
I. Costes directos		
Semillas y plantas	0,67	0,49
Fertilizantes	1,75	1,28
Productos fitosanitarios	0,11	0,08
Otros suministros	0,17	0,12
Forrajes, subp. y pastos	19,00	13,94
Granos, harinas y compuestos	27,23	20,00
Productos zoonosanitarios y otros suministros	8,14	5,97
Reemplazo	7,43	5,45
Total	64,50	47,33
II. Costes maquinaria		
Trabajos contratados	1,16	0,85
Carburantes y lubricantes	4,34	3,19
Reparaciones y repuestos	3,98	2,92
Total	9,48	6,96
III. Costes mano de obra		
Mano de obra asalariada y cargas sociales	7,36	5,40
Total	7,36	5,40
IV. Costes indirectos pagados		
Intereses y gastos financieros	0,64	0,47
Canon de arrendamiento	3,35	2,46
Contribuciones e impuestos	0,43	0,32
Conservación edificios y mejoras	0,32	0,23
Otros gastos generales	2,28	1,67
Total	7,02	5,15
V. Amortizaciones		
Amortizaciones	13,26	9,73
Total	13,26	9,73
Subtotal	101,62	74,57
VI. Otros costes indirectos		
Renta de la tierra	1,59	1,17
Intereses otros capitales propios	8,01	5,88
Mano de obra familiar	25,05	18,38
Total	34,65	25,43
Coste de producción completo	136,27	100,00

ANALISIS DE LA ECONOMIA DE LOS SISTEMAS DE PRODUCCION.
AÑO 2010

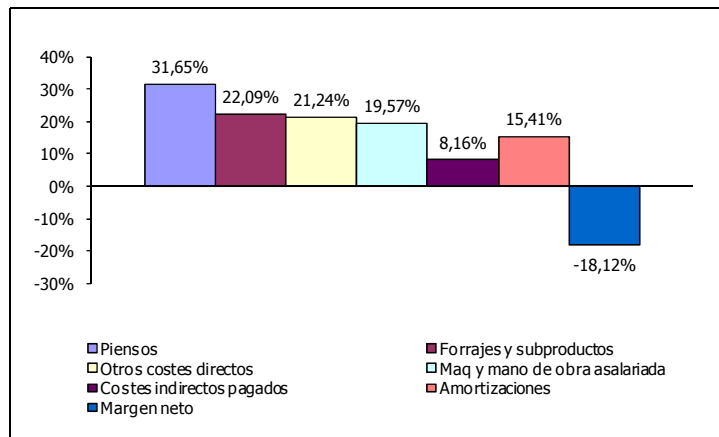
Resultados económicos de las explotaciones

Índices económicos	
Concepto	Euros/oveja
Producto bruto	86,03
Costes directos	64,50
Margen bruto estandar (1)	21,53
Margen bruto (2)	4,69
Costes indirectos pagados	7,02
Renta disponible (3)	-2,33
Amortizaciones	13,26
Margen neto (4)	-15,59
Otros costes indirectos	34,65
Beneficio empresarial (5)	-50,24

- (1) Producto bruto - costes directos
 (2) Margen bruto estándar - (maquinaria + mano de obra asalariada)
 (3) Margen bruto - costes indirectos pagados
 (4) Renta disponible – amortizaciones
 (5) Margen neto - otros costes indirectos

Concepto	Euros/oveja
Producción bruta de ganado y productos ganaderos	82,83
subvenciones	3,20
Producto bruto total	86,03

Distribución porcentual de Producto Bruto (media ponderada de 24 explotaciones)



Producto Bruto = 86,03€/oveja (Producción bruta de ganado = 82,83€ + Subvenciones = 3,20€)

ANALISIS DE LA ECONOMIA DE LOS SISTEMAS DE PRODUCCION.
AÑO 2010

Índices técnico-económicos

Resumen de los principales índices técnico-económicos

Concepto	
I. Estructura	
Nº explotaciones analizadas	24
S.A.U. (has.)/explotación	42,51
ovejas/explotación	677
U.G.M./explotación	118,5
U.T.A. /explotación	1,29
ovejas/UTA	524,64
U.G.M./U.T.A.	91,84
Producción estandar Euros/Oveja	91,00
II. Producción	
Nº corderos vendidos/explot.	916,9
Nº corderos vendidos/UTA	710,8
Precio medio en euros por cordero vendido	53,44
corderos vendidos/oveja	1,350
Euros gastados en pienso por oveja	27,23
III. Costes	
Coste total por oveja en euros	136,27
Coste por oveja sin incluir la mano de obra familiar ni los intereses de capitales propios en euros	101,62
IV. Beneficio	
Margen neto por oveja en euros	-15,59
Beneficio empresarial por oveja en euros	-50,24

Análisis de los índices técnico-económicos

El margen neto por oveja fue de -15,59 euros

El beneficio empresarial por oveja fue de -50,24 euros, lo que quiere decir que las explotaciones analizadas no fueron capaces de remunerar los capitales propios de explotación ni la mano de obra familiar.

MONOGÁSTRICOS

Porcino de cría y engorde

ANALISIS DE LA ECONOMIA DE LOS SISTEMAS DE PRODUCCION.
AÑO 2010

Situación de las explotaciones

Se han analizado los datos de 13 explotaciones de porcino de cría y engorde.

En el cuadro siguiente se indica la ubicación, por comarcas agrarias, de las explotaciones.

Distribución por comarcas agrarias de las explotaciones

Comarcas agrarias	Número de explotaciones	% de explotaciones
1.- Nordoccidental	3	23,08
2.- Pirineos	1	7,69
3.- Cuenca de Pamplona	1	7,69
4.-Tierra Estella	7	53,85
6.- Ribera Alta	1	7,69
Total	13	100,00

Estructura

Número de cerdas

Número medio de cabezas por explotación: 284,19

Distribución de las explotaciones por el número de cerdas

Nº de cerdas	Explotaciones	%
Hasta 100	1	7,69
De 100 a 250	4	30,77
Más de 250	8	61,54
Total	13	100,00

Mano de obra

Mano de obra total: 3,20 UTA / explotación

Especialización productiva

Los costes totales de las explotaciones, así como el Producto Bruto Total se han imputado a las cerdas.

ANALISIS DE LA ECONOMIA DE LOS SISTEMAS DE PRODUCCION.
AÑO 2010

Costes medios de producción

Cálculo de costes		
Concepto	Euros/cerda	%
I. Costes directos		
Semillas y plantas	0,21	0,01
Fertilizantes	0,03	0,00
Productos fitosanitarios	0,19	0,01
Otros suministros	0,00	0,00
Granos, harinas y compuestos	1.444,30	68,03
Productos zosanitarios y otros suministros	88,76	4,18
Reempleo	2,57	0,12
Total	1.536,06	72,35
II. Costes maquinaria		
Trabajos contratados	33,61	1,58
Carburantes y lubricantes	18,89	0,89
Reparaciones y repuestos	30,04	1,42
Total	82,54	3,89
III. Costes mano de obra		
Mano de obra asalariada y cargas sociales	86,32	4,07
Total	86,32	4,07
IV. Costes indirectos pagados		
Intereses y gastos financieros	19,53	0,92
Canon de arrendamiento	93,63	4,41
Contribuciones e impuestos	4,42	0,21
Conservación edificios y mejoras	0,63	0,03
Otros gastos generales	48,81	2,30
Total	167,02	7,87
V. Amortizaciones		
Amortizaciones	125,45	5,91
Total	125,45	5,91
Subtotal	1.997,39	94,09
VI. Otros costes indirectos		
Renta de la tierra	2,15	0,10
Intereses Edificios e Instalaciones	59,41	2,80
Mano de obra familiar	63,98	3,01
Total	125,54	5,91
Coste de producción completo	2.122,93	100,00

ANALISIS DE LA ECONOMIA DE LOS SISTEMAS DE PRODUCCION.
AÑO 2010

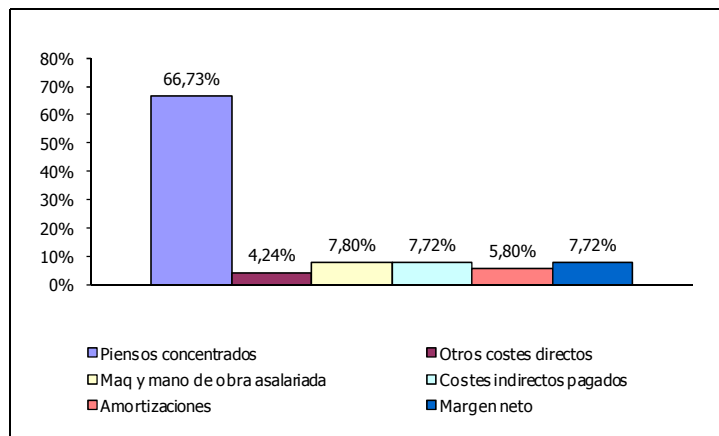
Resultados económicos de las explotaciones

Índices económicos	
Concepto	Euros/cerda reproductora
Producto bruto	2.164,41
Costes directos	1.536,06
Margen bruto estandar (1)	628,35
Margen bruto (2)	459,49
Costes indirectos pagados	167,02
Renta disponible (3)	292,47
Amortizaciones	125,45
Margen neto (4)	167,02
Otros costes indirectos	125,54
Beneficio empresarial (5)	41,48

- (1) Producto bruto - costes directos
 (2) Margen bruto estándar - (maquinaria + mano de obra asalariada)
 (3) Margen bruto - costes indirectos pagados
 (4) Renta disponible – amortizaciones
 (5) Margen neto - otros costes indirectos

Concepto	Euros/cerda reproductora
producto bruto	2.164,41
Otros ingresos	0,00
P.B. total: producto bruto + subvenc.	2.164,41

Distribución porcentual de Producto Bruto (media ponderada de 13 explotaciones)



Producto Bruto = 2164,41€/cerda (Producción de ganado = 2164,41€ + subvenciones = 0,00€)

ANALISIS DE LA ECONOMIA DE LOS SISTEMAS DE PRODUCCION.
AÑO 2010

Índices técnico-económicos

Resumen de los principales índices técnico-económicos

Concepto	
I. Estructura	
Nº explotaciones analizadas	13
cerdas madres/explotación	284,19
U.T.A. /explotación	3,20
cerdas madres/UTA	88,8
Producción estandar Euros/Cerda	655,00
II. Producción	
Lechones y cerdos de engorde vendidos/cerda	18,36
Lechones vendidos/explot.	233
precio medio venta/lechón	26
cerdos engorde/explot.	4.984
precio medio venta/cerdo de engorde	117,77
Euros gastados en pienso por cerda	1.444,30
III. Costes	
Coste total por cerda en euros	2.122,93
Coste por cerda sin incluir la mano de obra familiar ni los intereses de capitales propios en euros	1.997,39
IV. Beneficio	
Margen neto de la actividad por cerda en euros	167,02
<u>Beneficio empresarial por cerda en euros</u>	<u>41,48</u>

Análisis de los índices técnico-económicos

El margen neto por cerda fue de 167,02 euros

El beneficio empresarial por cerda fue de 41,48 euros, lo que quiere decir que las explotaciones analizadas fueron capaces de remunerar los capitales propios de explotación y la mano de obra familiar.

CUNÍCOLA

ANALISIS DE LA ECONOMIA DE LOS SISTEMAS DE PRODUCCION.
AÑO 2010

Situación de las explotaciones

Se han analizado los datos de 11 explotaciones de orientación técnica económica cunícola.

En el cuadro siguiente se indica la ubicación, por comarcas agrarias, de las explotaciones.

Distribución por comarcas agrarias de las explotaciones

Comarcas agrarias	Número de explotaciones	% de explotaciones
1.- Nordoccidental	2	18,18
4.-Tierra Estella	1	9,09
5.- Navarra media	1	9,09
6.- Ribera Alta	1	9,09
7.- Ribera Baja	6	54,55
Total	11	100,00

Estructura

Número de conejas

Número medio de cabezas por explotación: 914,91

Distribución de las explotaciones por el número de conejas

Nº de conejas	Nº explot.	%
Hasta 500	3	27,27
De 500 a 1000	5	45,46
Más de 1000	3	27,27
Total	11	100,00

Mano de obra

Mano de obra total: 1,68 UTA / explotación

Especialización productiva

Los costes de la explotación así como el Producto Bruto se imputan totalmente a las conejas madres.

ANALISIS DE LA ECONOMIA DE LOS SISTEMAS DE PRODUCCION.
AÑO 2010

Costes medios de producción

Cálculo de costes		
Concepto	Euros/ coneja	%
I. Costes directos		
Semillas y plantas	0,00	0,00
Fertilizantes	0,00	0,00
Productos fitosanitarios	0,00	0,00
Otros suministros	0,00	0,00
Forrajes, subp. y pastos	0,00	0,00
Granos, harinas y compuestos	74,28	46,47
Productos zosanitarios y otros suministros	22,65	14,16
Reemplazo	0,00	0,00
Total	96,93	60,63
II. Costes maquinaria		
Trabajos contratados	3,98	2,49
Carburantes y lubricantes	2,15	1,34
Reparaciones y repuestos	2,80	1,75
Total	8,93	5,58
III. Costes mano de obra		
Mano de obra asalariada y cargas sociales	10,75	6,72
Total	10,75	6,72
IV. Costes indirectos pagados		
Intereses y gastos financieros	2,73	1,71
Canon de arrendamiento	0,00	0,00
Contribuciones e impuestos	0,46	0,29
Conservación edificios y mejoras	0,27	0,17
Otros gastos generales	4,59	2,86
Total	8,05	5,03
V. Amortizaciones		
Amortizaciones	13,84	8,65
Total	13,84	8,65
Subtotal	138,50	86,61
VI. Otros costes indirectos		
Renta de la tierra	0,32	0,20
Intereses otros capitales propios	6,38	3,99
Mano de obra familiar	14,71	9,20
Total	21,41	13,39
Coste de producción completo	159,91	100,00

ANALISIS DE LA ECONOMIA DE LOS SISTEMAS DE PRODUCCION.
AÑO 2010

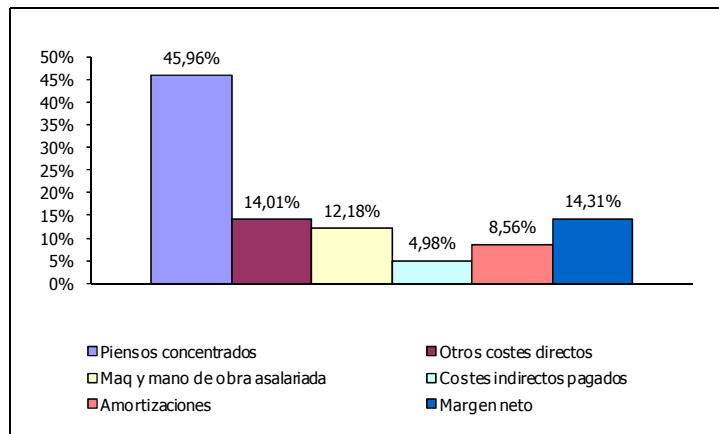
Resultados económicos de las explotaciones

Índices económicos	
Concepto	Euros
Producto bruto	161,62
Costes directos	96,93
Margen bruto estandar (1)	64,69
Margen bruto (2)	45,01
Costes indirectos pagados	8,05
Renta disponible (3)	36,96
Amortizaciones	13,84
Margen neto (4)	23,12
Otros costes indirectos	21,41
Beneficio empresarial (5)	1,71

- (1) Producto bruto - costes directos
 (2) Margen bruto estándar - (maquinaria + mano de obra asalariada)
 (3) Margen bruto - costes indirectos pagados
 (4) Renta disponible – amortizaciones
 (5) Margen neto - otros costes indirectos

Concepto	Euros/coneja
producto bruto	161,62
subvenciones	0,00
P.B. total: producto bruto + subvenciones	161,62

Distribución porcentual de Producto Bruto (media ponderada de 11 explotaciones)



Producto Bruto = 161,62€/coneja (Producción de ganado = 161,62€)

ANALISIS DE LA ECONOMIA DE LOS SISTEMAS DE PRODUCCION.
AÑO 2010

Índices técnico-económicos

Resumen de los principales índices técnico-económicos

Concepto	
I. Estructura	
Nº explotaciones analizadas	11
conejas/explotación	914,9
U.T.A. /explotación	1,68
conejas/UTA	544,59
Producción estandar Euros/Coneja	194,00
II. Producción	
p.b. /coneja madre	161,62
Euros en pienso/coneja	74,28
III. Costes	
Coste total por coneja en euros	159,91
Coste por coneja sin incluir la mano de obra familiar ni los intereses de capitales propios en euros	138,50
IV. Beneficio	
Margen neto de la actividad por coneja en euros	23,12
<u>Beneficio empresarial por coneja en euros</u>	<u>1,71</u>

Análisis de los índices técnico-económicos

El margen neto por coneja fue de 23,12 euros

El beneficio empresarial por coneja fue de 1,71 euros, lo que quiere decir que las explotaciones analizadas fueron capaces de remunerar los capitales propios de explotación y la mano de obra familiar.