

Operación 2200152 "Análisis de la economía de los sistemas de producción"
Plan 2011-2016
Programa 2014

Indice de tablas

- [1. Índice completo \(*\)](#)
- [2. Introducción](#)
- [3. Metodología](#)
- [4. Cebada secano](#)
- [5. Trigo blando secano](#)

Fuente: Negociado de Estadística

Nota (*): El índice completo hace referencia a toda la publicación, que se puede consultar en la página web del Departamento. A modo de ejemplo se presentan los resultados de Cebada y Trigo Blando en secano.

Introducción

Metodología

1. Organización y esquema del trabajo
2. Tipología
3. Agregación de las OTES para la elaboración del plan de muestreo de la RICAN.
4. Definición y elementos de cálculo de la producción estandar, el margen bruto y criterios utilizados en el cálculo del coste de producción.

CULTIVOS DE SECANO

Cebada

1. Situación de las explotaciones
2. Estructura
 - 2.1. Superficie
 - 2.2. Mano de obra
 - 2.3. Especialización productiva
3. Costes medios de producción
4. Resultados económicos de las explotaciones
5. Indices técnico-económicos
 - 5.1. Análisis de los índices técnico-económicos
6. Resultados en distintas comarcas agrarias
 - 6.1. Costes medios de producción
 - 6.2. Resultados económicos de las explotaciones
 - 6.3. Indices técnico-económicos
 - 6.4. Análisis de los índices técnico-económicos

Trigo

1. Situación de las explotaciones
2. Estructura
 - 2.1. Superficie
 - 2.2. Mano de obra
 - 2.3. Especialización productiva
3. Costes medios de producción
4. Resultados económicos de las explotaciones
5. Indices técnico-económicos
 - 5.1. Análisis de los índices técnico-económicos
6. Resultados en distintas comarcas agrarias
 - 6.1. Costes medios de producción
 - 6.2. Resultados económicos de las explotaciones
 - 6.3. Indices técnico-económicos
 - 6.4. Análisis de los índices técnico-económicos

Avena

1. Situación de las explotaciones
2. Estructura
 - 2.1. Superficie
 - 2.2. Mano de obra
 - 2.3. Especialización productiva
3. Costes medios de producción
4. Resultados económicos de las explotaciones
5. Indices técnico-económicos
 - 5.1. Análisis de los índices técnico-económicos

Girasol

1. Situación de las explotaciones
2. Estructura
 - 2.1. Superficie
 - 2.2. Mano de obra
 - 2.3. Especialización productiva
3. Costes medios de producción
4. Resultados económicos de las explotaciones
5. Indices técnico-económicos
 - 5.1. Análisis de los índices técnico-económicos

Colza

1. Situación de las explotaciones
2. Estructura
 - 2.1. Superficie
 - 2.2. Mano de obra
 - 2.3. Especialización productiva
3. Costes medios de producción
4. Resultados económicos de las explotaciones
5. Indices técnico-económicos
 - 5.1. Análisis de los índices técnico-económicos

Guisante grano

1. Situación de las explotaciones
2. Estructura
 - 2.1. Superficie
 - 2.2. Mano de obra
 - 2.3. Especialización productiva
3. Costes medios de producción
4. Resultados económicos de las explotaciones
5. Indices técnico-económicos
 - 5.1. Análisis de los índices técnico-económicos

Veza grano

1. Situación de las explotaciones
2. Estructura
 - 2.1. Superficie
 - 2.2. Mano de obra
 - 2.3. Especialización productiva
3. Costes medios de producción
4. Resultados económicos de las explotaciones
5. Indices técnico-económicos
 - 5.1. Análisis de los índices técnico-económicos

Vid

1. Situación de las explotaciones
2. Estructura
 - 2.1. Superficie
 - 2.2. Mano de obra
 - 2.3. Especialización productiva
3. Costes medios de producción
4. Resultados económicos de las explotaciones
5. Índices técnico-económicos
 - 5.1. Análisis de los índices técnico-económicos
6. Resultados en dos zonas de distinta D.O.
 - 6.1. Costes medios de producción
 - 6.2. Resultados económicos de las explotaciones
 - 6.3. Índices técnico-económicos
 - 6.4. Análisis de los índices técnico-económicos

Olivo

1. Situación de las explotaciones
2. Estructura
 - 2.1. Superficie
 - 2.2. Mano de obra
 - 2.3. Especialización productiva
3. Costes medios de producción
4. Resultados económicos de las explotaciones
5. Índices técnico-económicos
 - 5.1. Análisis de los índices técnico-económicos

Almendro

1. Situación de las explotaciones
2. Estructura
 - 2.1. Superficie
 - 2.2. Mano de obra
 - 2.3. Especialización productiva
3. Costes medios de producción
4. Resultados económicos de las explotaciones
5. Índices técnico-económicos
 - 5.1. Análisis de los índices técnico-económicos

CULTIVOS DE REGADIO
CULTIVOS DE REGADIO EXTENSIVO

Alfalfa

1. Situación de las explotaciones
2. Estructura
 - 2.1. Superficie
 - 2.2. Mano de obra
 - 2.3. Especialización productiva
3. Costes medios de producción
4. Resultados económicos de las explotaciones
5. Indices técnico-económicos
 - 5.1. Análisis de los índices técnico-económicos

Maíz Grano

1. Situación de las explotaciones
2. Estructura
 - 2.1. Superficie
 - 2.2. Mano de obra
 - 2.3. Especialización productiva
3. Costes medios de producción
4. Resultados económicos de las explotaciones
5. Indices técnico-económicos
 - 5.1. Análisis de los índices técnico-económicos

Trigo

1. Situación de las explotaciones
2. Estructura
 - 2.1. Superficie
 - 2.2. Mano de obra
 - 2.3. Especialización productiva
3. Costes medios de producción
4. Resultados económicos de las explotaciones
5. Indices técnico-económicos
 - 5.1. Análisis de los índices técnico-económicos

Girasol

1. Situación de las explotaciones
2. Estructura
 - 2.1. Superficie
 - 2.2. Mano de obra
 - 2.3. Especialización productiva
3. Costes medios de producción
4. Resultados económicos de las explotaciones
5. Indices técnico-económicos
 - 5.1. Análisis de los índices técnico-económicos

Colza

1. Situación de las explotaciones
2. Estructura
 - 2.1. Superficie
 - 2.2. Mano de obra
 - 2.3. Especialización productiva
3. Costes medios de producción
4. Resultados económicos de las explotaciones
5. Indices técnico-económicos
 - 5.1. Análisis de los índices técnico-económicos

CULTIVOS INTENSIVOS HORTICOLAS EN TIERRA DE LABOR

Brócoli

1. Situación de las explotaciones
2. Estructura
 - 2.1. Superficie
 - 2.2. Mano de obra
 - 2.3. Especialización productiva
3. Costes medios de producción
4. Resultados económicos de las explotaciones
5. Indices técnico-económicos
 - 5.1. Análisis de los índices técnico-económicos

Coliflor

1. Situación de las explotaciones
2. Estructura
 - 2.1. Superficie
 - 2.2. Mano de obra
 - 2.3. Especialización productiva
3. Costes medios de producción
4. Resultados económicos de las explotaciones
5. Indices técnico-económicos
 - 5.1. Análisis de los índices técnico-económicos

Esparrago

1. Situación de las explotaciones
 - Estructura
 - 2.1. Superficie
 - 2.2. Mano de obra
 - 2.3. Especialización productiva
3. Costes medios de producción
4. Resultados económicos de las explotaciones
5. Indices técnico-económicos
 - 5.1. Análisis de los índices técnico-económicos

Pimiento

1. Situación de las explotaciones
2. Estructura
 - 2.1. Superficie
 - 2.2. Mano de obra
 - 2.3. Especialización productiva
3. Costes medios de producción
4. Resultados económicos de las explotaciones
5. Indices técnico-económicos
 - 5.1. Análisis de los índices técnico-económicos

CULTIVOS LEÑOSOS

Olivo

1. Situación de las explotaciones
2. Estructura
 - 2.1. Superficie
 - 2.2. Mano de obra
 - 2.3. Especialización productiva
3. Costes medios de producción
4. Resultados económicos de las explotaciones
5. Indices técnico-económicos
 - 5.1. Análisis de los índices técnico-económicos

Cerezo

1. Situación de las explotaciones
2. Estructura
 - 2.1. Superficie
 - 2.2. Mano de obra
 - 2.3. Especialización productiva
3. Costes medios de producción
4. Resultados económicos de las explotaciones
5. Indices técnico-económicos
 - 5.1. Análisis de los índices técnico-económicos

Peral

1. Situación de las explotaciones
2. Estructura
 - 2.1. Superficie
 - 2.2. Mano de obra
 - 2.3. Especialización productiva
3. Costes medios de producción
4. Resultados económicos de las explotaciones
5. Indices técnico-económicos
 - 5.1. Análisis de los índices técnico-económicos

CULTIVOS FORZADOS

Lechuga

1. Situación de las explotaciones
2. Estructura
 - 2.1. Superficie
 - 2.2. Mano de obra
 - 2.3. Especialización productiva
3. Costes medios de producción
4. Resultados económicos de las explotaciones
5. Indices técnico-económicos
 - 5.1. Análisis de los índices técnico-económicos

Tomate de invernadero

1. Situación de las explotaciones
2. Estructura
 - 2.1. Superficie
 - 2.2. Mano de obra
 - 2.3. Especialización productiva
3. Costes medios de producción
4. Resultados económicos de las explotaciones
5. Indices técnico-económicos
 - 5.1. Análisis de los índices técnico-económicos

GANADERIA RUMIANTES

Vacuno de leche

1. Situación de las explotaciones
2. Estructura
 - 2.1. Superficie
 - 2.2. Número de vacas
 - 2.3. Mano de obra
 - 2.4. Carga ganadera
 - 2.5. Especialización productiva
3. Costes medios de producción
4. Resultados económicos de las explotaciones
5. Índices técnico-económicos
 - 5.1. Análisis de los índices técnico-económicos

Vacuno de carne

1. Situación de las explotaciones
2. Estructura
 - 2.1. Superficie
 - 2.2. Número de vacas
 - 2.3. Mano de obra
 - 2.4. Especialización productiva
3. Costes medios de producción
4. Resultados económicos de las explotaciones
5. Índices técnico-económicos
 - 5.1. Análisis de los índices técnico-económicos
ducción diferenciadas

Ovino de leche

1. Situación de las explotaciones
2. Estructura
 - 2.1. Superficie
 - 2.2. Número de ovejas
 - 2.3. Mano de obra
 - 2.4. Especialización productiva
3. Costes medios de producción
4. Resultados económicos de las explotaciones
5. Índices técnico-económicos
 - 5.1. Análisis de los índices técnico-económicos

Ovino de carne

1. Situación de las explotaciones
2. Estructura
 - 2.1. Superficie
 - 2.2. Número de ovejas
 - 2.3. Mano de obra
 - 2.4. Especialización productiva
3. Costes medios de producción
4. Resultados económicos de las explotaciones
5. Índices técnico-económicos
 - 5.1. Análisis de los índices técnico-económicos

MONOGASTRICOS

Porcino de cría y engorde

1. Situación de las explotaciones
2. Estructura
 - 2.1. Número de cerdas
 - 2.2. Mano de obra
 - 2.3. Especialización productiva
3. Costes medios de producción
4. Resultados económicos de las explotaciones
5. Indices técnico-económicos
 - 5.1. Análisis de los índices técnico-económicos

Cunícola

1. Situación de las explotaciones
2. Estructura
 - 2.1. Número de conejas
 - 2.2. Mano de obra
 - 2.3. Especialización productiva
3. Costes medios de producción
4. Resultados económicos de las explotaciones
5. Indices técnico-económicos
 - 5.1. Análisis de los índices técnico-económicos

Porcino de cría

1. Situación de las explotaciones
2. Estructura
 - 2.1. Número de cerdas
 - 2.2. Mano de obra
 - 2.3. Especialización productiva
3. Costes medios de producción
4. Resultados económicos de las explotaciones
5. Indices técnico-económicos
 - 5.1. Análisis de los índices técnico-económicos

Nota: A modo de ejemplo, solamente se presentan los resultados de la Cebada y del Trigo. La publicación completa puede ser consultada en la web del Departamento

Introducción

En esta publicación se analizan los resultados técnico-económicos obtenidos en el año 2014 en las explotaciones agrarias adscritas a la RICAN, en colaboración con el Instituto Navarro de Tecnologías e Infraestructuras Agroalimentarias (I.N.T.I.A.) y otras Oficinas Contables, que han recogido y procesado los datos aportados por los agricultores y ganaderos participantes.

La publicación, se ha hecho también en colaboración con la Dirección General de Planificación Económica y Coordinación Institucional del MAPA.

Durante el año 2014 se han analizado las actividades siguientes:

Cultivos		Ganadería
Secano	Regadio	RUMIANTES
Cebada	EXTENSIVO	Vacuno de leche
Trigo	Alfalfa	Vacuno de carne
Avena	Maíz grano	Ovino de leche
Girasol	Trigo	Ovino de carne
Colza	Girasol	
Guisante	Colza	MONOGASTRICOS
Veza	INTENSIVO	Porcino de cría y engorde
Vid	Hotícolas en t. de labor	Cunícola
Olivo	Brócoli	Porcino de cría
Almendro	Coliflor	
	Espárrago	
	Pimiento	
	LEÑOSOS	
	Olivo	
	Cerezo	
	Peral	
	C. FORZADOS	
	Lechuga	
	Tomate	

Metodología

Organización y esquema del trabajo

Este estudio se ha realizado a partir de los datos reales de la explotaciones que aportan sus datos a la RICAN, a través de sus Oficinas Contables (I.N.T.I.A. y otras).

Tipología de las explotaciones agrarias adscritas a la RICAN

Tipología de las explotaciones agrarias de la Navarra según su Orientación Técnico-económica. Fuente Reglamento Nº 1242/2008 de la comisión, por la que se establece una tipología comunitaria de las explotaciones agrícolas

151 Cereales excepto arroz; semillas oleaginosas y proteaginosas	481 Ovino
152 Arroz	482 Ovinos y bovinos combinados
153 Combinación de cereales, arroz, semillas oleaginosas y proteaginosas	483 Caprinos
161 Raíces y tubérculos	484 Herbívoros
162 Combinación de cereales, oleaginosas, proteaginosas, raíces y tubérculos	511 Porcino de cría
163 Cultivos de hortalizas al aire libre	512 Porcino de engorde
164 Tabaco	513 Porcino de cría y engorde
165 Algodón	521 Gallinas ponedoras
166 Combinaciones de grandes cultivos	522 Aves de corral de carne
211 Hortalizas en invernadero	523 Ponedoras y aves de corral de carne
212 Floricultura en invernadero	530 Varias combinaciones de granívoros
213 Policultivo hortícola en invernadero	611 Horticultura y cultivos permanentes
221 Hortalizas al aire libre	612 Grandes cultivos y horticultura
222 Floricultura al aire libre	613 Grandes cultivos y vides
223 Policultivo hortícola al aire libre	614 Grandes cultivos y cultivos permanentes
231 Cultivo de setas	615 Policultivo con orientación grandes cultivos
232 Viveros	616 Otros policultivos
233 Horticultura diversa	731 Poliganadería con orientación lechera
351 Vinos de calidad	732 Poliganadería con orientación herbívoros no lecheros
352 Vinos distintos de los vinos de calidad	741 Granívoros y bovinos lecheros combinados
353 Uva de mesa	742 Granívoros y herbívoros no lecheros
354 Otros viñedos	831 Grandes cultivos y bovinos lecheros
361 Frutos distintos de cítricos, tropicales y de cáscara	832 Bovinos lecheros y grandes cultivos
362 Cítricos	833 Grandes cultivos y herbívoros no lecheros
363 Frutos de cáscara	834 Herbívoros no lecheros y grandes cultivos
364 Frutos tropicales	841 Grandes cultivos y granívoros
365 Frutos mixtos	842 Cultivos permanentes y herbívoros
370 Aceitunas	843 Apicultura
380 Varias combinaciones de cultivos permanentes	844 Varios cultivos y ganaderías mixtas
450 Bovinos lecheros	900 No clasificadas
460 Bovinos de cría y carne	
470 Bovinos de leche, cría y carne combinados	

Con fines de eficacia y manejabilidad de la información, se ha procedido a la agrupación de las orientaciones técnico-económicas OTES poco importantes en grupos de OTES.

Para la tipología de las explotaciones se han utilizado los datos de Producción Estándar de 2010 (como promedio de los años 2008 a 2012) para Navarra.

Se ha tomado como valor de Dimensión Europea de la explotación, su producción estándar valorada en Euros.

Hay que resaltar el hecho de que el campo de observación de la RICAN, se circunscribe a aquellas explotaciones agrarias con una dimensión económica superior a 8.000 euros de Producción Estándar, lo que supone un total de 8.527 explotaciones, representando el 53,73% del total de las explotaciones y un 97,20% del la Producción Estándar total según la publicación "Censo Agrario de Navarra del año 2009".

Agregación de las OTES para la elaboración del plan de muestreo de la RICAN

Debido al gran número de OTES existentes en Navarra (58 de 62) y considerando que se han adoptado 3 clases de dimensión, parece lógico el agregar por grupos las distintas OTES, a efectos de determinar la representatividad y coeficiente de variación, siguiendo los criterios siguientes:

- 1º.- No descartar ninguna OTE.
- 2º.- Agregar las OTES con un cierto grado de proximidad.

Denominación	Composición	% de la Producción Estándar	% de nº de explot.
MOTE	del grupo	respecto al campo de observación	
10 Cultivos extensivos	151; 152; 153; 161; 162; 163; 164; 165; 166	16,4	21,5
20 Horticultura	211; 212; 213; 221; 222; 223; 231; 232; 233	15,3	6,3
30 Cultivos Leñosos	351; 352; 353; 354; 361; 362; 363; 364; 365; 366	0,7	2,1
45 + 49 Bovinos	450; 460; 470	24,1	26,9
48 Ovinos, caprinos y otros herbívoros	481; 482; 483; 484	6,8	21,2
50 Granívoros	511; 512; 513; 521; 522; 523; 530	27,3	11,0
60 Policultivos	611; 612; 613; 614; 615; 616	6,1	7,5
70 Poliquanadería	731; 732; 741; 742	0,7	0,3
80 Mixtas	831; 832; 833; 834; 841; 842; 843; 844	2,6	3,3
90 Explotaciones no clasificadas	900;	0,0	0,0

Clases de dimensión europea CDE

Se han definido 14 clases según el Reglamento 1242/2008 de la Comisión, en función de la producción Estándar de la explotación. Con fines de eficacia y manejabilidad, se agrupan en 3 conjuntos por encima de 8.000€. Estas clases son:

Clase	Límites del Reglamento (Euros)	Límites a efectos del análisis	Agrupación
I	menos de 2.000 €	0	Menos de 8.000€
II	de 2.000 a menos de 4.000 €		
III	de 4.000 a menos de 8.000 €		
IV	de 8.000 a menos de 15.000 €	2	De 8.000 a 50.000€
V	de 15.000 a menos de 25.000 €		
VI	de 25.000 a menos de 50.000 €	3	De 50.000 a 100.000€
VII	de 50.000 a menos de 100.000 €	4	
VIII	de 100.000 a menos de 250.000 €	5	
IX	de 250.000 a menos de 500.000 €		
X	de 500.000 a menos de 750.000 €	6	De 100.000€ y más
XI	de 750.000 a menos de 1.000.000 €		
XII	de 1.000.000 a menos de 1.500.000 €		
XIII	de 1.500.000 a menos de 3.000.000 €		
XIV	de 3.000.000 de € a más		

Determinación del tamaño y método de selección de la muestra

Para la determinación del tamaño de la muestra se sigue la metodología de la RICA Comunitaria (Red de Información Contable Agrícola) y se ha utilizado la información suministrada por el Censo Agrario de Navarra de 2009.

En síntesis, dicha metodología tiene en cuenta la variabilidad de las explotaciones a la hora de establecer la muestra.

Esto implica, en particular, que aunque en un estrato haya numerosas explotaciones, si éstas son muy homogéneas bastará observar muy pocas (incluso sólo una) para tener una buena información del estrato. Lo contrario sucederá en un estrato en que las explotaciones difieran notablemente unas de otras, en él será preciso observar muchas explotaciones para tener una buena información.

Definición y elementos de cálculo del margen bruto y criterios utilizados en el cálculo del coste de producción.

De acuerdo con lo establecido en el Reglamento (CE) Nº 1242/2008 de la Comisión, por la que se establece una tipología comunitaria de las explotaciones agrícolas, para el cálculo de la producción estándar se han tenido en cuenta los siguientes criterios.

Se entiende por producción estándar, el valor estándar de la producción bruta. La producción estándar se determinará por regiones y para las distintas especialidades vegetales y animales. La producción estándar total de la explotación equivaldrá a la suma de los valores obtenidos para cada característica multiplicando las producciones estándares por unidad por el número de unidades correspondientes.

Para el cálculo del margen bruto se han tenido en cuenta los siguientes criterios:

Se entiende por margen bruto de una actividad agrícola o ganadera el valor de la producción bruta, del que se deducen determinados costes directos específicos.

La producción bruta es igual a la suma del valor del producto o productos principales y del producto o productos secundarios. Dichos valores se calculan multiplicando la producción por unidad (deduciendo las posibles pérdidas) por el precio a la salida de la explotación, excluido el impuesto sobre el valor añadido.

En la producción bruta se incluye asimismo el importe de las subvenciones vinculadas a los productores, a las superficies y al ganado, las variaciones de inventario de almacén y de censo de ganado, deduciendo de las mismas las compras de ganado para vida.

Los costes directos que deben deducirse de la producción bruta para calcular el margen bruto son los siguientes:

1. Para las producciones vegetales:
 - Semillas y plantas (compradas y producidas en la explotación).
 - Abonos comprados.
 - Productos fitosanitarios.
 - Otros gastos específicos de los cultivos.

2. Para los productos animales:
 - Alimentos del ganado:
 - Pastos, rastrojos, montaneras y corralizas
 - Forrajes y subproductos
 - Alimentos concentrados (comprados o producción en la explotación)
 - Compra de animales para cebo
 - Productos zoonosanitarios y su aplicación (veterinario)
 - Gastos de reproducción
 - Otros suministros para el ganado, que incluyen:
 - Otros gastos veterinarios
 - Gastos de control de rendimientos y similares
 - Gastos de comercialización (por ejemplo selección, limpieza, envasado) y de transformación
 - Costes directos varios

Se establece que no se incluirán en los costes directos, que deben deducirse para el cálculo del margen bruto, los relativos a la mano de obra y a la maquinaria.

No obstante en este trabajo se analizan también los márgenes brutos resultantes de deducir del anterior los costes directos de maquinaria y mano de obra.

Dichos costes directos se determinan en función de los precios de compra, excluido el impuesto sobre el valor añadido, y deduciendo de los mismos las subvenciones vinculadas a los elementos de dichos costes.

El margen bruto se calcula para un periodo de 12 meses. En el caso de actividades agrícolas se determina en función de la superficie por Ha. y por cabeza de ganado, cuando se trate de actividades ganaderas.

Cálculo del coste de producción

En el cálculo de los costes de producción, los gastos directos del ganado y cultivos vienen perfectamente diferenciados en la contabilidad.

Sin embargo, existe la dificultad de atribuir los costes de mano de obra, maquinaria y los gastos indirectos pagados y calculados.

El criterio establecido para el reparto de estos costes entre los distintos cultivos y actividades ganaderas se basa en dos variables que definen la importancia de cada cultivo o actividad ganadera dentro de la explotación: la superficie y el producto bruto.

Criterios de reparto de los costes de maquinaria y mano de obra de la explotación y de los costes indirectos entre las distintas actividades productivas.

Los problemas que se presentan al intentar imputar los costes de la mano de obra y maquinaria y los costes indirectos a cada una de las actividades productivas, ha sido la causa de que la mayoría de los estudios económicos de las explotaciones agrarias se limiten al cálculo de los márgenes brutos.

Dichos costes (maquinaria, mano de obra y costes indirectos) incluidos en la contabilidad general de la explotación se han repartido entre las diversas contabilidades analíticas de los cultivos o ganados de acuerdo a los siguientes criterios. Se deben distinguir dos casos:

1. Explotaciones de cultivos

a) Se repartirán proporcionalmente a la superficie de cada cultivo los siguientes costes:

- Carburantes y lubricantes
- Reparaciones y repuestos de la maquinaria y equipo
- Canon de arrendamiento pagado y calculado (1)
- Amortizaciones de mejoras, cultivos permanentes, edificios e instalaciones y maquinaria y equipo.

b) Se repartirán proporcionalmente a la media ponderada del producto bruto de cada cultivo los costes siguientes:

- Mano de obra asalariada y familiar (2)
- Cargas sociales
- Intereses y gastos financieros
- Contribuciones e impuestos
- Conservación de edificios y mejoras
- Otros gastos generales
- Remuneración de otros capitales propios:
 $0,03 \times (\text{Total activo-Tierras agrícolas-Superficie forestal-Total deudas})$

2. Explotaciones de ganado

Las explotaciones ganaderas analizadas son puras, es decir con una única actividad ganadera por lo que los costes corresponden en su totalidad a la actividad ganadera ejercida.

Relación de abreviaturas que aparecen en la publicación y su correspondiente significado:

U.G.M.= Unidad de Ganado Mayor
S.A.U.= Superficie Agrícola Útil
Ha.= Hectárea
U.T.A.= Unidad de Trabajo Año
M.O.T.E.= Macro Orientación Técnico Económica
O.T.E. = Orientación Técnico Económica

(1) - El canon de arrendamiento pagado y calculado para la superficie de secano se repartirá proporcionalmente a la superficie de los cultivos de secano. Igualmente, el canon de arrendamiento pagado y calculado para el regadío se repartirá en proporción a la superficie de los distintos cultivos de regadío.

(2) - 1 U.T.A. de mano de obra familiar se ha valorado en 15.335 euros para el año 2014.

CULTIVOS DE SECANO

Cebada

Situación de las explotaciones

Los datos que se publican a continuación sobre la cebada, se refieren única y exclusivamente a cebada cultivada en secano, sin diferenciación de ciclo.

Se han analizado los datos de 70 explotaciones que en el año 2014 cultivaron, ente otras actividades, cebada.

En el cuadro siguiente se indica la distribución de estas explotaciones por comarcas agrarias así como la superficie cultivada de cebada.

Distribución por comarcas agrarias de las explotaciones

Comarcas Agrarias	Número de explotaciones	Superficie de cebada	
		en has.	%
2.- Pirineos	4	129,77	3,9
3.- Cuenca de Pamplona	8	184,64	5,5
4.- Tierra Estella	26	1.059,13	31,7
5.- Navarra media	22	999,23	29,9
6.- Ribera Alta	10	973,17	29,1
Total	70	3.345,94	100,0

Estructura

Superficie

Superficie agrícola útil media: 120,23 ha

Superficie media de cultivo: 47,80 ha

Distribución de las explotaciones por su superficie

Nº de Has de S.A.U.	Nº de explotaciones	%
Hasta 50	11	15,71
De 50 a 75	14	20,00
De 75 a 100	10	14,29
De 100 a 150	15	21,43
Más de 150	20	28,57
Total	70	100,00

Mano de obra

Mano de obra total: 1,44 UTA / explotación

Especialización productiva

Producción del cultivo: 27,28% de la producción bruta total

Costes medios de producción

Cálculo de costes			
Concepto	Euros/ha.	Euros/Kg.	%
I. Costes directos			
Semillas y plantas	62,42	0,0165	5,98
Fertilizantes	142,86	0,0378	13,70
Productos fitosanitarios	71,38	0,0189	6,85
Otros suministros	14,01	0,0037	1,34
Total	290,67	0,0769	27,87
II. Costes maquinaria			
Trabajos contratados	54,76	0,0145	5,26
Carburantes y lubricantes	78,31	0,0207	7,49
Reparaciones y repuestos	63,93	0,0169	6,13
Total	197,00	0,0521	18,88
III. Costes mano de obra			
Mano de obra asalariada y cargas sociales	27,77	0,0073	2,65
Total	27,77	0,0073	2,65
IV. Costes indirectos pagados			
Intereses y gastos financieros	4,62	0,0012	0,43
Canon de arrendamiento	83,97	0,0222	8,05
Contribuciones e impuestos	5,86	0,0016	0,58
Conservación edificios y mejoras	0,20	0,0001	0,04
Otros gastos generales	17,17	0,0045	1,63
Total	111,82	0,0296	10,73
V. Amortizaciones			
Amortizaciones	165,95	0,0439	15,91
Total	165,95	0,0439	15,91
Subtotal	793,21	0,2098	76,04
VI. Otros costes indirectos			
Renta de la tierra	111,74	0,0296	10,73
Intereses otros capitales propios	44,13	0,0117	4,24
Mano de obra familiar	93,79	0,0248	8,99
Total	249,66	0,0661	23,96
Coste de producción completo	1.042,87	0,2759	100,00

Resultados económicos de las explotaciones

Índices económicos		
Concepto	Euros/ha.	Euros/Kg.
Producto bruto	621,87	0,1645
Costes directos	290,67	0,0769
Margen bruto estandar (1)	331,20	0,0876
Margen bruto (2)	106,43	0,0282
Costes indirectos pagados	111,82	0,0296
Renta disponible (3)	-5,39	-0,0014
Amortizaciones	165,95	0,0439
Margen neto (4)	-171,34	-0,0453
Otros costes indirectos	249,66	0,0661
Beneficio empresarial (5)	-421,00	-0,1114

- (1) Producto bruto - costes directos
 (2) Margen bruto estándar - (maquinaria + mano de obra asalariada)
 (3) Margen bruto - costes indirectos pagados
 (4) Renta disponible – amortizaciones
 (5) Margen neto - otros costes indirectos

Concepto	
p.b. Cebada y paja/ha.	621,87
Subvenciones	0,00
<u>pb. /ha. (ceb.+paja+pac)</u>	<u>621,87</u>

Índices técnico-económicos

Resumen de los principales índices técnico-económicos

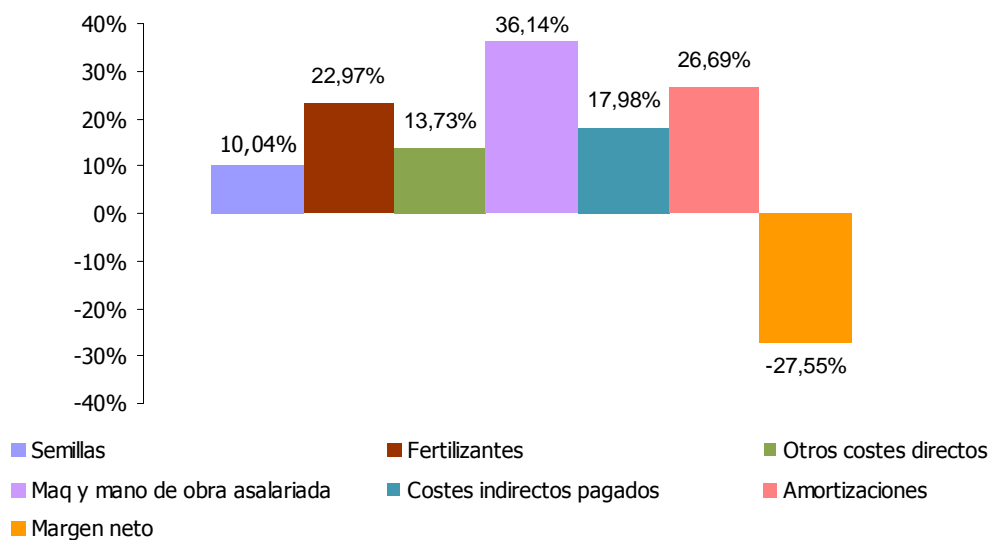
Concepto	
I. Estructura	
Nº explotaciones analizadas	70
S.A.U. (has.)/explotación	120,23
Sup. de cebada (Has.)/Explotación	47,80
U.T.A./explotación	1,44
S.A.U. (has.)/U.T.A.	83,49
Nº de has. de cebada/U.T.A.	33,19
Producción estandar Euros/ha	654,23
II. Producción	
Kilos de cebada/ha.	3.779
Kilos de cebada/explotación	180.650
Kilos de cebada/U.T.A.	125.452
Precio de venta/kilo cebada en euros	0,1612
Precio obtenido/kilo cebada en euros	0,1645
III. Costes	
Coste total por kilo en euros	0,2759
Coste por kilo sin incluir la mano de obra familiar ni los intereses de capitales propios en euros	0,2098
IV. Beneficio	
Margen neto del cultivo por ha. en euros	-171,34
Beneficio empresarial por ha. en euros	-421,00

Análisis de los índices técnico-económicos

El margen neto por hectárea fue de -171,34 euros

El beneficio empresarial por hectárea fue de -421,00 euros, lo que quiere decir que las explotaciones analizadas no fueron capaces de remunerar los capitales propios de explotación ni la mano de obra familiar.

Distribución porcentual de Producto Bruto (media ponderada de 70 explotaciones)



Producto Bruto = 621,87 €/ha. (Venta de cebada y paja = 621,87 € + Subvenciones = 0,00 €)

Operación 2200152: ANALISIS DE LA ECONOMIA DE LOS SISTEMAS DE PRODUCCION.

Resultados en distintas Comarcas Agrarias

Costes medios de producción

Cálculo de costes

	Com nº II y III		Com. nº IV		Com. nº V		Com.nº VI	
	euros/ha.	euros/kg.	euros/ha.	euros/kg.	euros/ha.	euros/kg.	euros/ha.	euros/kg.
I. Costes directos								
Semillas y plantas	69,00	0,0133	69,41	0,0165	60,75	0,0158	54,40	0,0195
Fertilizantes	240,38	0,0465	173,88	0,0413	145,66	0,0379	74,70	0,0268
Productos fitosanitarios	129,29	0,0250	80,03	0,0190	71,13	0,0185	43,50	0,0156
Otros suministros	15,27	0,0030	15,37	0,0037	11,94	0,0031	14,26	0,0051
Total	453,94	0,0878	338,69	0,0805	289,48	0,0753	186,86	0,0670
II. Costes maquinaria								
Trabajos contratados	55,70	0,0108	77,55	0,0184	46,88	0,0122	35,28	0,0126
Carburantes y lubricantes	48,62	0,0094	102,69	0,0244	74,10	0,0193	71,28	0,0255
Reparaciones y repuestos	41,26	0,0080	80,74	0,0192	62,19	0,0162	58,56	0,0210
Total	145,58	0,0282	260,98	0,0620	183,17	0,0477	165,12	0,0591
III. Costes mano de obra								
Mano de obra asalariada y cargas social	0,00	0,0000	45,05	0,0107	29,48	0,0077	17,18	0,0062
Total	0,00	0,0000	45,05	0,0107	29,48	0,0077	17,18	0,0062
IV. Costes indirectos pagados								
Intereses y gastos financieros	0,95	0,0002	2,48	0,0006	7,28	0,0019	5,28	0,0019
Canon de arrendamiento	63,40	0,0123	77,68	0,0184	87,99	0,0229	100,11	0,0359
Contribuciones e impuestos	4,35	0,0008	5,25	0,0012	6,19	0,0016	7,29	0,0026
Conservación edificios y mejoras	0,58	0,0001	0,03	0,0000	0,38	0,0001	0,00	0,0000
Otros gastos generales	18,20	0,0035	20,29	0,0048	18,15	0,0047	12,84	0,0046
Total	87,48	0,0169	105,73	0,0250	119,99	0,0312	125,52	0,0450
V. Amortizaciones								
Amortizaciones	143,63	0,0278	197,22	0,0468	161,82	0,0421	143,84	0,0515
Total	143,63	0,0278	197,22	0,0468	161,82	0,0421	143,84	0,0515
Subtotal	830,63	0,1607	947,67	0,2250	783,94	0,2040	638,52	0,2288
VI. Otros costes indirectos								
Renta de la tierra	273,17	0,0528	96,24	0,0229	77,10	0,0201	83,22	0,0298
Intereses otros capitales propios	72,46	0,0140	52,55	0,0125	42,83	0,0111	27,58	0,0099
Mano de obra familiar	153,09	0,0296	123,37	0,0293	81,23	0,0211	58,82	0,0211
Total	498,72	0,0964	272,16	0,0647	201,16	0,0523	169,62	0,0608
Coste de producción completo	1.329,35	0,2571	1.219,83	0,2897	985,10	0,2563	808,14	0,2896

Resultados económicos de las explotaciones

Índices económicos

Concepto	Com nº II y III		Com. nº IV		Com. nº V		Com.nº VI	
	euros/ha.	euros/kg.	euros/ha.	euros/kg.	euros/ha.	euros/kg.	euros/ha.	euros/kg.
Producto bruto	911,67	0,1763	688,42	0,1635	657,09	0,1709	419,64	0,1503
Costes directos	453,94	0,0878	338,69	0,0805	289,48	0,0753	186,86	0,0670
Margen bruto estándar (1)	457,73	0,0885	349,73	0,0830	367,61	0,0956	232,78	0,0833
Margen bruto (2)	312,15	0,0603	43,70	0,0103	154,96	0,0402	50,48	0,0180
Costes indirectos pagados	87,48	0,0169	105,73	0,0250	119,99	0,0312	125,52	0,0450
Renta disponible (3)	224,67	0,0434	-62,03	-0,0147	34,97	0,0090	-75,04	-0,0270
Amortizaciones	143,63	0,0278	197,22	0,0468	161,82	0,0421	143,84	0,0515
Margen neto (4)	81,04	0,0156	-259,25	-0,0615	-126,85	-0,0331	-218,88	-0,0785
Otros costes indirectos	498,72	0,0964	272,16	0,0647	201,16	0,0523	169,62	0,0608
Beneficio empresarial (5)	-417,68	-0,0808	-531,41	-0,1262	-328,01	-0,0854	-388,50	-0,1393

- (1) Producto bruto - costes directos
- (2) Margen bruto estándar - (maquinaria + mano de obra asalariada)
- (3) Margen bruto - costes indirectos pagados
- (4) Renta disponible - amortizaciones
- (5) Margen neto - otros costes indirectos

Concepto	Com II-III	Com. IV	Com. V	Com. VI
P.B. Cebada y paja/ha.	911,67	688,42	657,09	419,64
Subvenciones directas	0,00	0,00	0,00	0,00
P.B.Total /ha.	911,67	688,42	657,09	419,64

Índices técnico-económicos

Resumen de los principales índices técnico-económicos				
	Com II - III	Com. IV	Com. V	Com. VI
I. Estructura				
Nº explotaciones analizadas	12	26	22	10
S.A.U. (has.)/explotación	95,3	92,33	139,97	179,23
Sup. de cebada (Has.)/Explotación	26,2	40,74	45,42	97,32
U.T.A./explotación	0,99	1,62	1,46	1,49
S.A.U. (has.)/U.T.A.	96,26	56,99	95,87	120,29
Nº de has. de cebada/U.T.A.	26,46	25,15	31,11	65,32
Producción estandar Euros/ha	654,23	654,23	654,23	654,23
II. Producción				
Kilos de cebada/ha.	5.172	4.211	3.844	2.792
Kilos de cebada/explotación	135.504	171.572	174.615	271.738
Kilos de cebada/U.T.A.	136.873	105.908	119.600	182.375
Precio de venta/kilo cebada en euros	0,1719	0,1591	0,1668	0,15
Precio obtenido/kilo cebada en euros	0,1763	0,1635	0,1709	0,1503
III. Costes				
Coste total por kilo en euros	0,2571	0,2897	0,2563	0,2896
Coste por kilo sin incluir la mano de obra familiar ni los intereses de capitales propios en euros	0,1607	0,2250	0,2040	0,2288
IV. Beneficio				
Margen neto del cultivo por ha. en euro	81,04	-259,25	-126,85	-218,88
Beneficio empresarial por ha. en euros	-417,68	-531,41	-328,01	-388,50

Análisis de los índices técnico-económicos**Estructura**

El número de hectáreas por explotación fue más alto en las explotaciones de la comarca VI.
El número de hectáreas por UTA fue más alto en las explotaciones de la comarca VI.

Producción

El rendimiento por hectárea fue más alto en las explotaciones de las comarcas nº II y III.
El número de kg de cebada por explotación fue más alto en las explotaciones de la comarca VI.
El número de kg de cebada por UTA fue más alto en las explotaciones de la comarca VI.

Costes

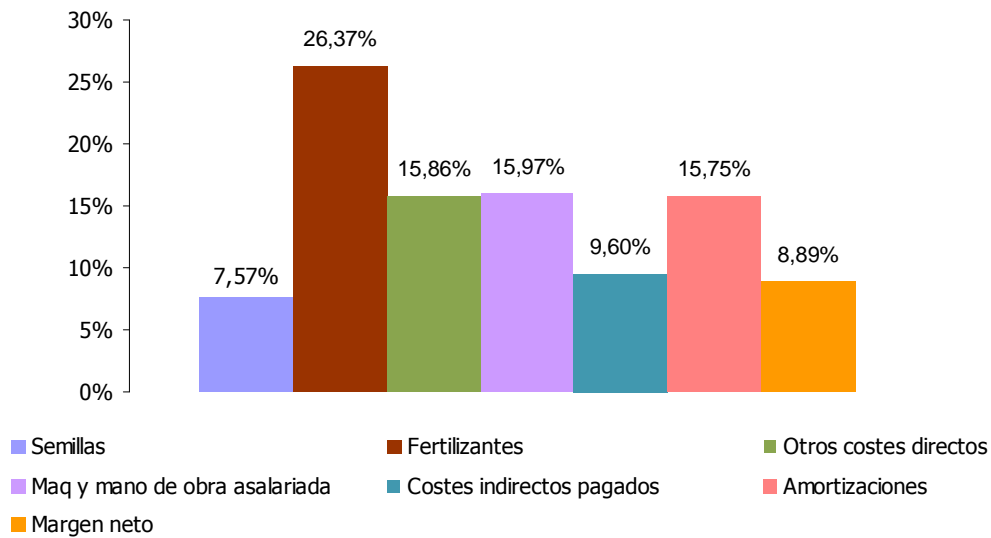
El coste total por kilo de cebada fue más bajo en las explotaciones de la comarca nº V.

Beneficio

El Beneficio Empresarial por hectárea fue más alto en las explotaciones de la comarca nº V.

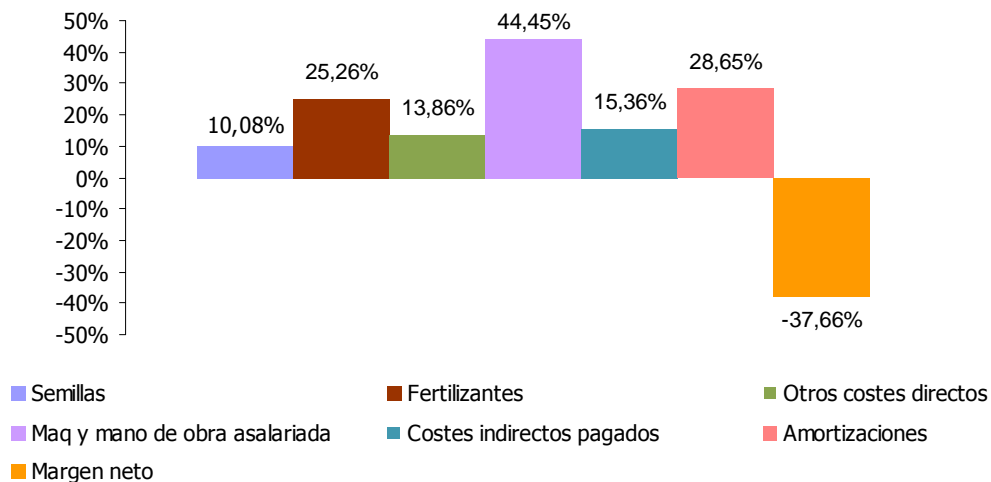
Distribución porcentual de Producto Bruto

Comarcas agrarias II y III (media ponderada de 12 explotaciones)



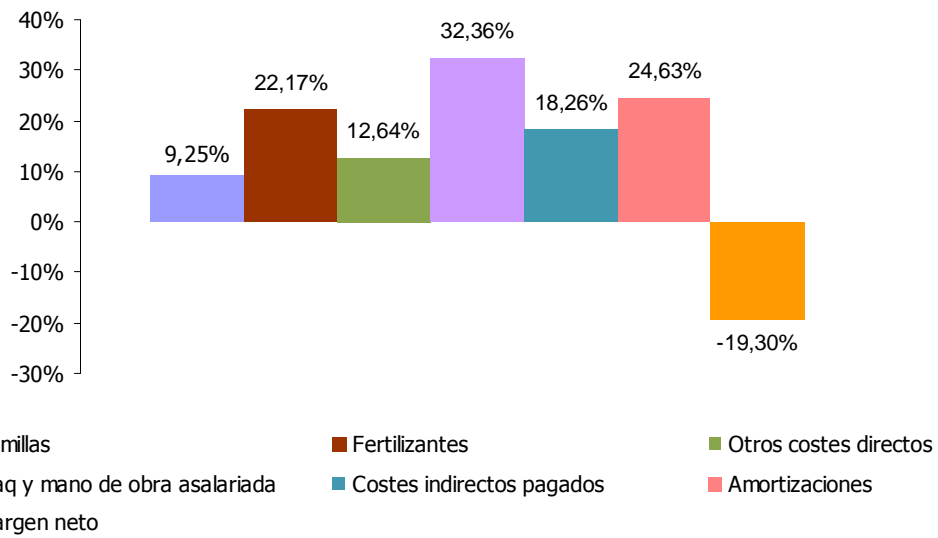
Producto Bruto = 911,67 €/ha. (Venta de cebada y paja = 911,67 € + Subvenciones = 0,00 €)

Comarca agraria IV (media ponderada de 26 explotaciones)



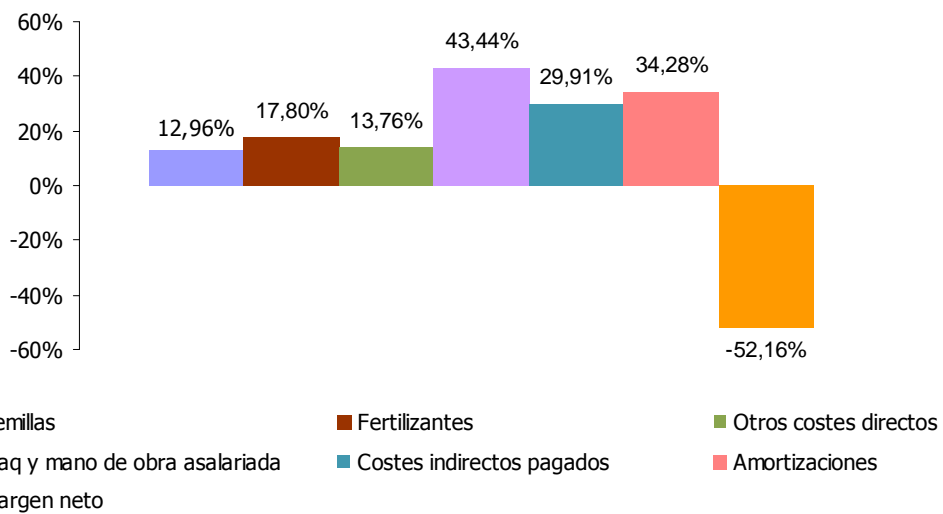
Producto Bruto = 688,42 €/ha. (Venta de cebada y paja = 688,42 € + Subvenciones = 0,00 €)

Comarca agraria V (media ponderada de 22 explotaciones)



Producto Bruto = 657,09 €/ha. (Venta de cebada y paja = 657,09 € + Subvenciones = 0,00 €)

Comarca agraria VI (media ponderada de 10 explotaciones)



Producto Bruto = 419,64 €/ha. (Venta de cebada y paja = 419,64€ + Subvenciones = 0,00 €)

Trigo

Situación de las explotaciones

Los datos que se publican a continuación sobre trigo, se refieren única y exclusivamente a trigo blando, cultivado en secano.

Se han analizado los datos de 56 explotaciones que en el año 2014 cultivaron, ente otras actividades, trigo blando.

En el cuadro siguiente se indica la distribución de estas explotaciones por comarcas agrarias así como la superficie cultivada de trigo.

Distribución por comarcas agrarias de las explotaciones

Comarcas Agrarias	Número de explotaciones	Superficie de trigo	
		en has.	%
2.- Pirineos	4	228,39	12,4
3.- Cuenca de Pamplona	7	285,99	15,5
4.- Tierra Estella	25	700,35	37,9
5.- Navarra media	18	597,65	32,4
6.- Ribera Alta	2	34,13	1,9
Total	56	1.846,51	100,0

Estructura

Superficie

Superficie agrícola útil media: 111,19 ha

Superficie media de cultivo: 32,97 ha

Distribución de las explotaciones por su superficie

Nº de Has de S.A.U.	Nº de explotaciones	%
Hasta 50	11	19,64
De 50 a 75	11	19,64
De 75 a 100	7	12,50
De 100 a 150	13	23,21
Más de 150	14	25,01
Total	56	100,00

Mano de obra

Mano de obra total: 1,47 UTA / explotación

Especialización productiva

Producción del cultivo: 29,04% de la producción bruta total

Costes medios de producción

Cálculo de costes			
Concepto	Euros/ha.	Euros/Kg.	%
I. Costes directos			
Semillas y plantas	64,86	0,0129	5,28
Fertilizantes	192,77	0,0384	15,69
Productos fitosanitarios	98,26	0,0196	8,02
Otros suministros	15,07	0,0030	1,23
Total	370,96	0,0739	30,22
II. Costes maquinaria			
Trabajos contratados	55,82	0,0111	4,54
Carburantes y lubricantes	76,54	0,0153	6,26
Reparaciones y repuestos	65,73	0,0131	5,36
Total	198,09	0,0395	16,16
III. Costes mano de obra			
Mano de obra asalariada y cargas sociales	49,32	0,0098	4,01
Total	49,32	0,0098	4,01
IV. Costes indirectos pagados			
Intereses y gastos financieros	13,79	0,0027	1,10
Canon de arrendamiento	73,24	0,0146	5,98
Contribuciones e impuestos	5,62	0,0011	0,45
Conservación edificios y mejoras	0,37	0,0001	0,04
Otros gastos generales	24,91	0,0050	2,04
Total	117,93	0,0235	9,61
V. Amortizaciones			
Amortizaciones	162,70	0,0324	13,25
Total	162,70	0,0324	13,25
Subtotal	899,00	0,1791	73,25
VI. Otros costes indirectos			
Renta de la tierra	126,48	0,0252	10,31
Intereses otros capitales propios	61,10	0,0122	4,99
Mano de obra familiar	140,50	0,0280	11,45
Total	328,08	0,0654	26,75
Coste de producción completo	1.227,08	0,2445	100,00

Resultados económicos de las explotaciones

Índices económicos		
Concepto	Euros/ha.	Euros/Kg.
Producto bruto	912,16	0,1817
Costes directos	370,96	0,0739
Margen bruto estandar (1)	541,20	0,1078
Margen bruto (2)	293,79	0,0585
Costes indirectos pagados	117,93	0,0235
Renta disponible (3)	175,86	0,0350
Amortizaciones	162,70	0,0324
Margen neto (4)	13,16	0,0026
Otros costes indirectos	328,08	0,0654
Beneficio empresarial (5)	-314,92	-0,0628

- (1) Producto bruto - costes directos
 (2) Margen bruto estándar - (maquinaria + mano de obra asalariada)
 (3) Margen bruto - costes indirectos pagados
 (4) Renta disponible – amortizaciones
 (5) Margen neto - otros costes indirectos

Concepto	
P.B. Trigo y paja/ha.	912,16
Subvenciones directas	0,00
P.B.Total /ha.	912,16

Índices técnico-económicos

Resumen de los principales índices técnico económicos

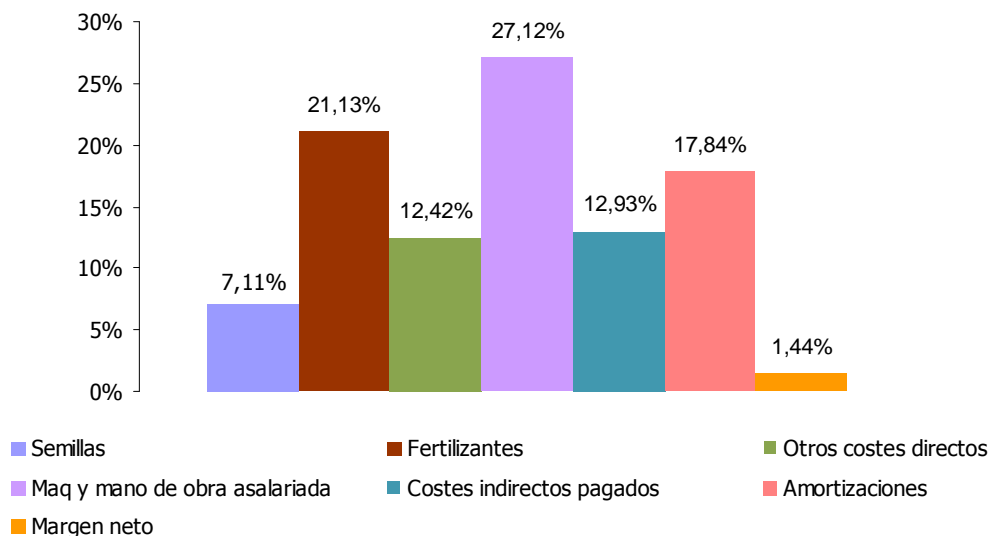
Concepto	
I. Estructura	
Nº explotaciones analizadas	56
S.A.U. (has.)/explotación	111,19
Sup. De trigo (Has.)/Explotación	32,97
U.T.A./explotación	1,47
S.A.U. (has.)/U.T.A.	75,64
Nº de has. de trigo/U.T.A.	22,43
Producción estandar Euros/ha	884,00
II. Producción	
Kilos de trigo/ha.	5.019
Kilos de trigo/explotación	165.470
Kilos de trigo/U.T.A.	112.565
Precio de venta/kilo trigo en euros	0,1808
Precio obtenido/kilo trigo en euros	0,1817
III. Costes	
Coste total por kilo en euros	0,2445
Coste por kilo sin incluir la mano de obra familiar ni los intereses de capitales propios en euros	0,1791
IV. Beneficio	
Margen neto del cultivo por ha. en euros	13,16
Beneficio empresarial por ha. en euros	-314,92

Análisis de los índices técnico económicos

El margen neto por hectárea fue de 13,16 euros

El beneficio empresarial por hectárea fue de -314,92 euros, lo que quiere decir que las explotaciones analizadas no fueron capaces de remunerar los capitales propios de explotación ni la mano de obra familiar.

Distribución porcentual de Producto Bruto (media ponderada de 56 explotaciones)



Producto Bruto = 912,16€/ha. (Venta de trigo y paja = 912,16€ + Subvenciones = 0,00€)

Resultados en distintas Comarcas Agrarias**Costes medios de producción**

	Cálculo de costes					
	Com nº II y III		Com. nº IV		Com.nº V	
	euros/ha.	euros/kg.	euros/ha.	euros/kg.	euros/ha.	euros/kg.
I. Costes directos						
Semillas y plantas	61,88	0,0104	69,10	0,0149	63,45	0,0132
Fertilizantes	227,11	0,0380	197,87	0,0428	165,89	0,0346
Productos fitosanitarios	114,82	0,0192	93,00	0,0201	93,33	0,0195
Otros suministros	12,43	0,0021	15,31	0,0033	17,94	0,0037
Total	416,24	0,0697	375,28	0,0811	340,61	0,0710
II. Costes maquinaria						
Trabajos contratados	56,46	0,0095	74,08	0,0160	40,86	0,0085
Carburantes y lubricantes	47,13	0,0079	107,37	0,0232	58,45	0,0122
Reparaciones y repuestos	41,05	0,0069	91,76	0,0198	47,87	0,0100
Total	144,64	0,0243	273,21	0,0590	147,18	0,0307
III. Costes mano de obra						
Mano de obra asalariada y cargas sociales	0,00	0,0000	78,42	0,0169	14,88	0,0031
Total	0,00	0,0000	78,42	0,0169	14,88	0,0031
IV. Costes indirectos pagados						
Intereses y gastos financieros	1,18	0,0002	4,97	0,0011	29,97	0,0063
Canon de arrendamiento	63,04	0,0106	79,49	0,0172	76,00	0,0159
Contribuciones e impuestos	5,55	0,0009	4,78	0,0010	4,56	0,0010
Conservación edificios y mejoras	0,73	0,0001	0,00	0,0000	0,69	0,0001
Otros gastos generales	22,29	0,0037	26,52	0,0057	20,54	0,0043
Total	92,79	0,0155	115,76	0,0250	131,76	0,0276
V. Amortizaciones						
Amortizaciones	136,03	0,0228	209,76	0,0453	134,91	0,0282
Total	136,03	0,0228	209,76	0,0453	134,91	0,0282
Subtotal	789,70	0,1323	1.052,43	0,2273	769,34	0,1606
VI. Otros costes indirectos						
Renta de la tierra	244,91	0,0410	96,86	0,0209	81,64	0,0170
Intereses otros capitales propios	88,08	0,0147	59,93	0,0130	47,02	0,0098
Mano de obra familiar	187,37	0,0314	138,64	0,0300	112,61	0,0235
Total	520,36	0,0871	295,43	0,0639	241,27	0,0503
Coste de producción completo	1.310,06	0,2194	1.347,86	0,2912	1.010,61	0,2109

Resultados económicos de las explotaciones

	Índices económicos					
	Com nº II y III		Com. nº IV		Com.nº V	
	euros/ha.	euros/kg.	euros/ha.	euros/kg.	euros/ha.	euros/kg.
Producto bruto	1.121,61	0,1877	809,36	0,1749	879,99	0,1837
Costes directos	416,24	0,0697	375,28	0,0811	340,61	0,0710
Margen bruto estandar (1)	705,37	0,1180	434,08	0,0938	539,38	0,1127
Margen bruto (2)	560,73	0,0937	82,45	0,0179	377,32	0,0789
Costes indirectos pagados	92,79	0,0155	115,76	0,0250	131,76	0,0276
Renta disponible (3)	467,94	0,0782	-33,31	-0,0071	245,56	0,0513
Amortizaciones	136,03	0,0228	209,76	0,0453	134,91	0,0282
Margen neto (4)	331,91	0,0554	-243,07	-0,0524	110,65	0,0231
Otros costes indirectos	520,36	0,0871	295,43	0,0639	241,27	0,0503
Beneficio empresarial (5)	-188,45	-0,0317	-538,50	-0,1163	-130,62	-0,0272

- (1) Producto bruto - costes directos
(2) Margen bruto estándar - (maquinaria + mano de obra asalariada)
(3) Margen bruto - costes indirectos pagados
(4) Renta disponible – amortizaciones
(5) Margen neto - otros costes indirectos

Concepto	Com II-III	Com. IV	Com. V
p.b. trigo y paja/ha.	1.121,61	809,36	879,99
subvenciones	0,00	0,00	0,00
pb. /ha. (ceb.+paja+pac)	1.121,61	809,36	879,99

Índices técnico-económicos

Resumen de los principales índices técnico-económicos			
	Com II - III	Com. IV	Com. V
I. Estructura			
Nº explotaciones analizadas	11	25	18
S.A.U. (has.)/explotación	102,14	89,21	131,59
Sup. de trigo (Has.)/explotación	46,76	28,01	33,20
U.T.A./explotación	1,05	1,81	1,10
S.A.U. (has.)/U.T.A.	97,28	49,29	119,63
Nº de has. de trigo/U.T.A.	44,53	15,48	30,18
Producción estandar Euros/ha	884,00	884,00	884,00
II. Producción			
Kilos de trigo/ha.	5.974	4.627	4.791
Kilos de trigo/explotación	279.353	129.605	159.059
Kilos de trigo/U.T.A.	266.050	71.605	144.599
Precio de venta/kilo trigo en euros	0,1864	0,1745	0,1826
Precio obtenido/kilo trigo en euros	0,1877	0,1749	0,1837
III. Costes			
Coste total por kilo en euros	0,2194	0,2912	0,2109
Coste por kilo sin incluir la mano de obra familiar ni los intereses de capitales propios en euros	0,1323	0,2273	0,1606
IV. Beneficio			
Margen neto del cultivo por ha. en euros	331,91	-243,07	110,65
Beneficio empresarial por ha. en euros	-188,45	-538,50	-130,62

Análisis de los índices técnico-económicos**Estructura**

El número de hectáreas por explotación fue más alto en las explotaciones de la comarca nº V.
El número de hectáreas por UTA fue más alto en las explotaciones de la comarca nº V.

Producción

El rendimiento por hectárea fue más alto en las explotaciones de las comarcas II y III.
El número de kilos de trigo por explotación fue más alto en las explotaciones de las comarcas II y III.
El número de kilos de trigo por UTA fue más alto en las explotaciones de las comarcas II y III.

Costes

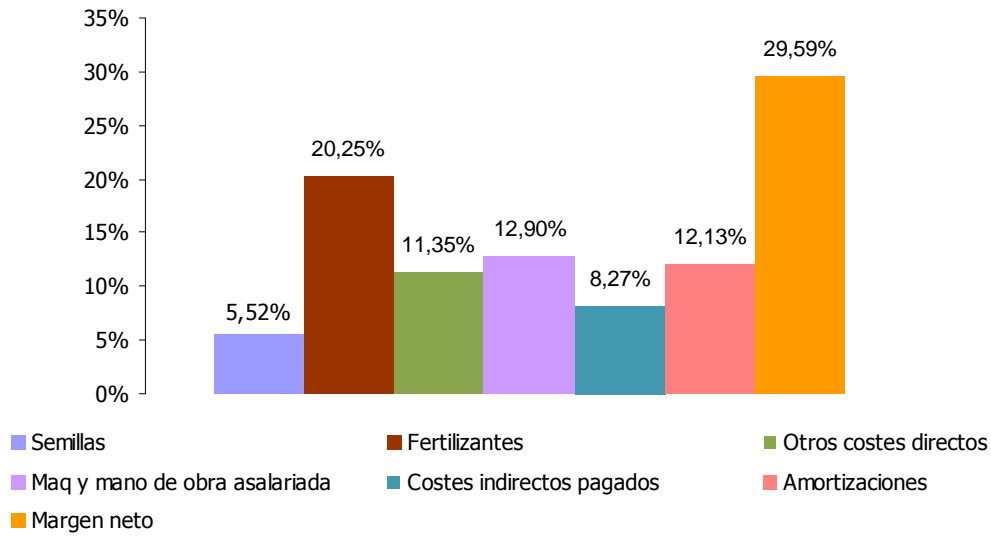
El coste total por kilo de trigo fue más bajo en las explotaciones de la comarca nº V.

Beneficio

El Beneficio Empresarial por hectárea fue más alto en las explotaciones de la comarca nº V.

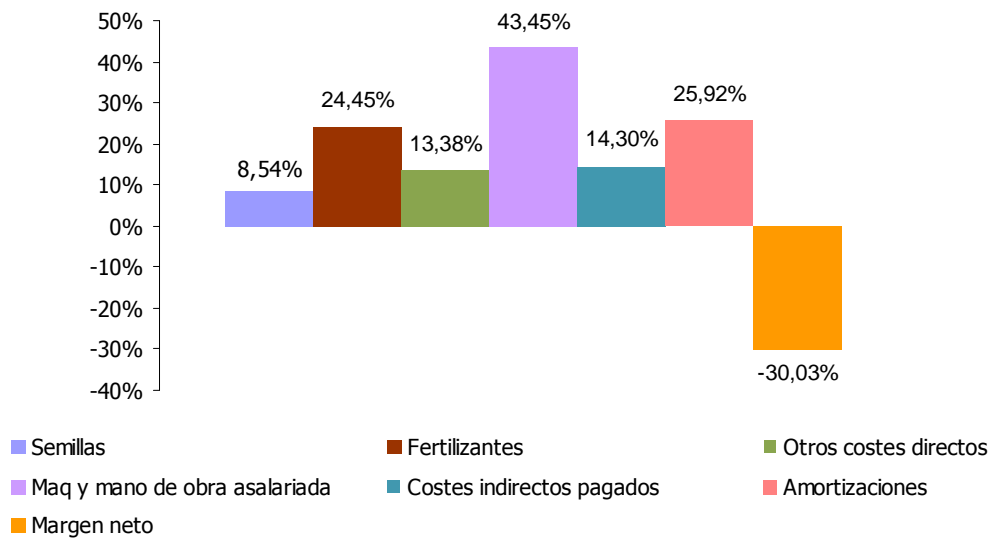
Distribución porcentual de Producto Bruto

Comarcas agrarias II y III (media ponderada de 11 explotaciones)



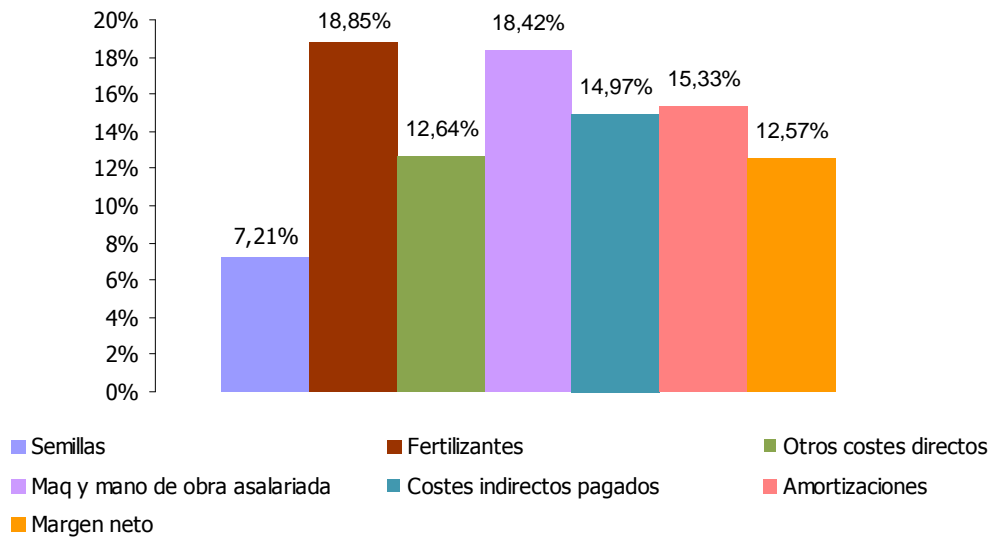
Producto Bruto = 1.121,61€/ha. (Venta de trigo y paja = 1.121,61€ + Subvenciones = 0,00€)

Comarca agraria IV (media ponderada de 25 explotaciones)



Producto Bruto = 809,36€/ha. (Venta de trigo y paja = 809,36€ + Subvenciones = 0,00€)

Comarca agraria V (media ponderada de 18 explotaciones)



Producto Bruto = 879,99€/ha. (Venta de trigo y paja = 879,99€ + Subvenciones = 0,00€)