

Operación 2200152 "Análisis de la economía de los sistemas de producción"
Plan 2017-2020
Programa 2020

Indice de tablas

- [1. Índice completo \(*\)](#)
- [2. Introducción](#)
- [3. Metodología](#)
- [4. Cebada secano](#)
- [5. Trigo blando secano](#)

Fuente: Sección de Estadística Rural y Ambiental

Nota (*): El índice completo hace referencia a toda la publicación, que se puede consultar en la [página web del Departamento](#). A modo de ejemplo se presentan los resultados de Cebada y Trigo Blando en secano.

Introducción

Metodología

1. Organización y esquema del trabajo
2. Tipología
3. Agregación de las OTES para la elaboración del plan de muestreo de la RICAN.
4. Definición y elementos de cálculo de la producción estandar, el margen bruto y criterios utilizados en el cálculo del coste de producción.

CULTIVOS DE SECANO

Cebada

1. Situación de las explotaciones
2. Estructura
 - 2.1. Superficie
 - 2.2. Mano de obra
 - 2.3. Especialización productiva
3. Costes medios de producción
4. Resultados económicos de las explotaciones
5. Índices técnico-económicos
 - 5.1. Análisis de los índices técnico-económicos
6. Resultados en distintas comarcas agrarias
 - 6.1. Costes medios de producción
 - 6.2. Resultados económicos de las explotaciones
 - 6.3. Índices técnico-económicos
 - 6.4. Análisis de los índices técnico-económicos

Trigo blando

1. Situación de las explotaciones
2. Estructura
 - 2.1. Superficie
 - 2.2. Mano de obra
 - 2.3. Especialización productiva
3. Costes medios de producción
4. Resultados económicos de las explotaciones
5. Índices técnico-económicos
 - 5.1. Análisis de los índices técnico-económicos
6. Resultados en distintas comarcas agrarias
 - 6.1. Costes medios de producción
 - 6.2. Resultados económicos de las explotaciones
 - 6.3. Índices técnico-económicos
 - 6.4. Análisis de los índices técnico-económicos

Avena

1. Situación de las explotaciones
2. Estructura
 - 2.1. Superficie
 - 2.2. Mano de obra
 - 2.3. Especialización productiva
3. Costes medios de producción
4. Resultados económicos de las explotaciones
5. Índices técnico-económicos
 - 5.1. Análisis de los índices técnico-económicos
6. Resultados en distintas comarcas agrarias
 - 6.1. Costes medios de producción
 - 6.2. Resultados económicos de las explotaciones
 - 6.3. Índices técnico-económicos
 - 6.4. Análisis de los índices técnico-económicos

Girasol

1. Situación de las explotaciones
2. Estructura
 - 2.1. Superficie
 - 2.2. Mano de obra
 - 2.3. Especialización productiva
3. Costes medios de producción
4. Resultados económicos de las explotaciones
5. Indices técnico-económicos
 - 5.1. Análisis de los índices técnico-económicos

Colza

1. Situación de las explotaciones
2. Estructura
 - 2.1. Superficie
 - 2.2. Mano de obra
 - 2.3. Especialización productiva
3. Costes medios de producción
4. Resultados económicos de las explotaciones
5. Indices técnico-económicos
 - 5.1. Análisis de los índices técnico-económicos

Guisante y habas grano

1. Situación de las explotaciones
2. Estructura
 - 2.1. Superficie
 - 2.2. Mano de obra
 - 2.3. Especialización productiva
3. Costes medios de producción
4. Resultados económicos de las explotaciones
5. Indices técnico-económicos
 - 5.1. Análisis de los índices técnico-económicos

Veza grano

1. Situación de las explotaciones
2. Estructura
 - 2.1. Superficie
 - 2.2. Mano de obra
 - 2.3. Especialización productiva
3. Costes medios de producción
4. Resultados económicos de las explotaciones
5. Indices técnico-económicos
 - 5.1. Análisis de los índices técnico-económicos

Otras proteaginosas

1. Situación de las explotaciones
2. Estructura
 - 2.1. Superficie
 - 2.2. Mano de obra
 - 2.3. Especialización productiva
3. Costes medios de producción
4. Resultados económicos de las explotaciones
5. Indices técnico-económicos
 - 5.1. Análisis de los índices técnico-económicos

Alfalfa secano

1. Situación de las explotaciones
2. Estructura
 - 2.1. Superficie
 - 2.2. Mano de obra
 - 2.3. Especialización productiva
3. Costes medios de producción
4. Resultados económicos de las explotaciones
5. Indices técnico-económicos
 - 5.1. Análisis de los índices técnico-económicos

Vid

1. Situación de las explotaciones
2. Estructura
 - 2.1. Superficie
 - 2.2. Mano de obra
 - 2.3. Especialización productiva
3. Costes medios de producción
4. Resultados económicos de las explotaciones
5. Indices técnico-económicos
 - 5.1. Análisis de los índices técnico-económicos
6. Resultados en dos zonas de distinta D.O.
 - 6.1. Costes medios de producción
 - 6.2. Resultados económicos de las explotaciones
 - 6.3. Indices técnico-económicos
 - 6.4. Análisis de los índices técnico-económicos

Olivo

1. Situación de las explotaciones
2. Estructura
 - 2.1. Superficie
 - 2.2. Mano de obra
 - 2.3. Especialización productiva
3. Costes medios de producción
4. Resultados económicos de las explotaciones
5. Indices técnico-económicos
 - 5.1. Análisis de los índices técnico-económicos

Almendro

1. Situación de las explotaciones
2. Estructura
 - 2.1. Superficie
 - 2.2. Mano de obra
 - 2.3. Especialización productiva
3. Costes medios de producción
4. Resultados económicos de las explotaciones
5. Indices técnico-económicos
 - 5.1. Análisis de los índices técnico-económicos

CULTIVOS DE REGADIO
CULTIVOS DE REGADIO EXTENSIVO

Alfalfa regadío

1. Situación de las explotaciones
2. Estructura
 - 2.1. Superficie
 - 2.2. Mano de obra
 - 2.3. Especialización productiva
3. Costes medios de producción
4. Resultados económicos de las explotaciones
5. Índices técnico-económicos
 - 5.1. Análisis de los índices técnico-económicos

Maíz Grano

1. Situación de las explotaciones
2. Estructura
 - 2.1. Superficie
 - 2.2. Mano de obra
 - 2.3. Especialización productiva
3. Costes medios de producción
4. Resultados económicos de las explotaciones
5. Índices técnico-económicos
 - 5.1. Análisis de los índices técnico-económicos

Cebada

1. Situación de las explotaciones
2. Estructura
 - 2.1. Superficie
 - 2.2. Mano de obra
 - 2.3. Especialización productiva
3. Costes medios de producción
4. Resultados económicos de las explotaciones
5. Índices técnico-económicos
 - 5.1. Análisis de los índices técnico-económicos

Trigo

1. Situación de las explotaciones
2. Estructura
 - 2.1. Superficie
 - 2.2. Mano de obra
 - 2.3. Especialización productiva
3. Costes medios de producción
4. Resultados económicos de las explotaciones
5. Índices técnico-económicos
 - 5.1. Análisis de los índices técnico-económicos

Colza

1. Situación de las explotaciones
2. Estructura
 - 2.1. Superficie
 - 2.2. Mano de obra
 - 2.3. Especialización productiva
3. Costes medios de producción
4. Resultados económicos de las explotaciones
5. Índices técnico-económicos
 - 5.1. Análisis de los índices técnico-económicos

Girasol

1. Situación de las explotaciones
2. Estructura
 - 2.1. Superficie
 - 2.2. Mano de obra
 - 2.3. Especialización productiva
3. Costes medios de producción
4. Resultados económicos de las explotaciones
5. Indices técnico-económicos
 - 5.1. Análisis de los índices técnico-económicos

CULTIVOS INTENSIVOS HORTICOLAS EN TIERRA DE LABOR

Brócoli

1. Situación de las explotaciones
2. Estructura
 - 2.1. Superficie
 - 2.2. Mano de obra
 - 2.3. Especialización productiva
3. Costes medios de producción
4. Resultados económicos de las explotaciones
5. Indices técnico-económicos
 - 5.1. Análisis de los índices técnico-económicos

Coliflor

1. Situación de las explotaciones
2. Estructura
 - 2.1. Superficie
 - 2.2. Mano de obra
 - 2.3. Especialización productiva
3. Costes medios de producción
4. Resultados económicos de las explotaciones
5. Indices técnico-económicos
 - 5.1. Análisis de los índices técnico-económicos

Esparrago

1. Situación de las explotaciones
 - Estructura
 - 2.1. Superficie
 - 2.2. Mano de obra
 - 2.3. Especialización productiva
3. Costes medios de producción
4. Resultados económicos de las explotaciones
5. Indices técnico-económicos
 - 5.1. Análisis de los índices técnico-económicos

Pimiento

1. Situación de las explotaciones
2. Estructura
 - 2.1. Superficie
 - 2.2. Mano de obra
 - 2.3. Especialización productiva
3. Costes medios de producción
4. Resultados económicos de las explotaciones
5. Indices técnico-económicos
 - 5.1. Análisis de los índices técnico-económicos

Tomate

1. Situación de las explotaciones
2. Estructura
 - 2.1. Superficie
 - 2.2. Mano de obra
 - 2.3. Especialización productiva
3. Costes medios de producción
4. Resultados económicos de las explotaciones
5. Indices técnico-económicos
 - 5.1. Análisis de los índices técnico-económicos

Maíz dulce

1. Situación de las explotaciones
2. Estructura
 - 2.1. Superficie
 - 2.2. Mano de obra
 - 2.3. Especialización productiva
3. Costes medios de producción
4. Resultados económicos de las explotaciones
5. Indices técnico-económicos
 - 5.1. Análisis de los índices técnico-económicos

CULTIVOS LEÑOSOS

Olivo

1. Situación de las explotaciones
2. Estructura
 - 2.1. Superficie
 - 2.2. Mano de obra
 - 2.3. Especialización productiva
3. Costes medios de producción
4. Resultados económicos de las explotaciones
5. Indices técnico-económicos
 - 5.1. Análisis de los índices técnico-económicos

Almendro

1. Situación de las explotaciones
2. Estructura
 - 2.1. Superficie
 - 2.2. Mano de obra
 - 2.3. Especialización productiva
3. Costes medios de producción
4. Resultados económicos de las explotaciones
5. Indices técnico-económicos
 - 5.1. Análisis de los índices técnico-económicos

Peral

1. Situación de las explotaciones
2. Estructura
 - 2.1. Superficie
 - 2.2. Mano de obra
 - 2.3. Especialización productiva
3. Costes medios de producción
4. Resultados económicos de las explotaciones
5. Indices técnico-económicos
 - 5.1. Análisis de los índices técnico-económicos

**GANADERIA
RUMIANTES**

Vacuno de leche

1. Situación de las explotaciones
2. Estructura
 - 2.1. Superficie
 - 2.2. Número de vacas
 - 2.3. Mano de obra
 - 2.4. Carga ganadera
 - 2.5. Especialización productiva
3. Costes medios de producción
4. Resultados económicos de las explotaciones
5. Índices técnico-económicos
 - 5.1. Análisis de los índices técnico-económicos

Vacuno de carne

1. Situación de las explotaciones
2. Estructura
 - 2.1. Superficie
 - 2.2. Número de vacas
 - 2.3. Mano de obra
 - 2.4. Especialización productiva
3. Costes medios de producción
4. Resultados económicos de las explotaciones
5. Índices técnico-económicos
 - 5.1. Análisis de los índices técnico-económicos
ducción diferenciadas

Ovino de leche

1. Situación de las explotaciones
2. Estructura
 - 2.1. Superficie
 - 2.2. Número de ovejas
 - 2.3. Mano de obra
 - 2.4. Especialización productiva
3. Costes medios de producción
4. Resultados económicos de las explotaciones
5. Índices técnico-económicos
 - 5.1. Análisis de los índices técnico-económicos

Ovino de carne

1. Situación de las explotaciones
2. Estructura
 - 2.1. Superficie
 - 2.2. Número de ovejas
 - 2.3. Mano de obra
 - 2.4. Especialización productiva
3. Costes medios de producción
4. Resultados económicos de las explotaciones
5. Índices técnico-económicos
 - 5.1. Análisis de los índices técnico-económicos

MONOGASTRICOS

Porcino de cría y engorde

1. Situación de las explotaciones
2. Estructura
 - 2.1. Número de cerdas
 - 2.2. Mano de obra
 - 2.3. Especialización productiva
3. Costes medios de producción
4. Resultados económicos de las explotaciones
5. Índices técnico-económicos
 - 5.1. Análisis de los índices técnico-económicos

Cunícola

1. Situación de las explotaciones
2. Estructura
 - 2.1. Número de conejas
 - 2.2. Mano de obra
 - 2.3. Especialización productiva
3. Costes medios de producción
4. Resultados económicos de las explotaciones
5. Índices técnico-económicos
 - 5.1. Análisis de los índices técnico-económicos

Nota: A modo de ejemplo, solamente se presentan los resultados de la Cebada y del Trigo. La publicación completa puede ser consultada en la web del Departamento

Introducción

En esta publicación se analizan los resultados técnico-económicos obtenidos en el año 2020 en las explotaciones agrarias adscritas a la RICAN, en colaboración con el Instituto Navarro de Tecnologías e Infraestructuras Agroalimentarias, INTIA, y otras Oficinas Contables, que han recogido y procesado los datos aportados por los agricultores y ganaderos participantes.

Durante el año 2020 se han analizado las actividades siguientes:

Secano	Regadio	Rumiantes
Cebada	EXTENSIVO	Vacuno de leche
Trigo	Alfalfa	Vacuno de carne
Avena	Maíz grano	Ovino de leche
Girasol	Cebada	Ovino de carne
Colza	Trigo	
Guisante y habas	Colza	
Veza	Girasol	
Otras proteaginosas	INTENSIVO	
Alfalfa	Hotícolas en t. de labor	
LEÑOSOS	Brócoli	
Vid	Coliflor	
Olivo	Espárrago	
Almendro	Pimiento	
	Tomate	
	Maíz dulce	
	LEÑOSOS	
	Olivo	
	Almendro	
	Peral	

Monogástricos

Porcino de cría y engorde
Cunícola

Metodología

Organización y esquema del trabajo

Este estudio se ha realizado a partir de los datos reales de las explotaciones que aportan sus datos a la RICAN, a través de sus Oficinas Contables (I.N.T.I.A. y otras).

Tipología de las explotaciones agrarias adscritas a la RICAN

Tipología de las explotaciones agrarias de la Navarra según su Orientación Técnico-económica. Fuente Reglamento Nº 1242/2008 de la comisión, por la que se establece una tipología comunitaria de las explotaciones agrícolas	
151 Cereales excepto arroz; semillas oleaginosas y proteaginosas	481 Ovino
152 Arroz	482 Ovinos y bovinos combinados
153 Combinación de cereales, arroz, semillas oleaginosas y proteaginosas	483 Caprinos
161 Raíces y tubérculos	484 Herbívoros
162 Combinación de cereales, oleaginosas, proteaginosas, raíces y tubérculos	511 Porcino de cría
163 Cultivos de hortalizas al aire libre	512 Porcino de engorde
164 Tabaco	513 Porcino de cría y engorde
165 Algodón	521 Gallinas ponedoras
166 Combinaciones de grandes cultivos	522 Aves de corral de carne
211 Hortalizas en invernadero	523 Ponedoras y aves de corral de carne
212 Floricultura en invernadero	530 Varias combinaciones de granívoros
213 Policultivo hortícola en invernadero	611 Horticultura y cultivos permanentes
221 Hortalizas al aire libre	612 Grandes cultivos y horticultura
222 Floricultura al aire libre	613 Grandes cultivos y vides
223 Policultivo hortícola al aire libre	614 Grandes cultivos y cultivos permanentes
231 Cultivo de setas	615 Policultivo con orientación grandes cultivos
232 Viveros	616 Otros policultivos
233 Horticultura diversa	731 Poliganadería con orientación lechera
351 Vinos de calidad	732 Poliganadería con orientación herbívoros no lecheros
352 Vinos distintos de los vinos de calidad	741 Granívoros y bovinos lecheros combinados
353 Uva de mesa	742 Granívoros y herbívoros no lecheros
354 Otros viñedos	831 Grandes cultivos y bovinos lecheros
361 Frutos distintos de cítricos, tropicales y de cáscara	832 Bovinos lecheros y grandes cultivos
362 Cítricos	833 Grandes cultivos y herbívoros no lecheros
363 Frutos de cáscara	834 Herbívoros no lecheros y grandes cultivos
364 Frutos tropicales	841 Grandes cultivos y granívoros
365 Frutos mixtos	842 Cultivos permanentes y herbívoros
370 Aceitunas	843 Apicultura
380 Varias combinaciones de cultivos permanentes	844 Varios cultivos y ganaderías mixtas
450 Bovinos lecheros	900 No clasificadas
460 Bovinos de cría y carne	
470 Bovinos de leche, cría y carne combinados	

Con fines de eficacia y manejabilidad de la información, se ha procedido a la agrupación de las orientaciones técnico-económicas OTES poco importantes en grupos de OTES.

Para definir la tipología de las explotaciones se han utilizado los datos de Producción Estandar de 2017 (como promedio de los años 2015 a 2019) para Navarra.

Se ha calculado el valor de la Dimensión Económica de la explotación agregando la Producción Estandar de cada una de las actividades agrarias y/o ganaderas que componen la actividad de la explotación.

Hay que resaltar el hecho de que el campo de observación de la RICAN, se circunscribe a aquellas explotaciones agrarias con una dimensión económica superior a 8.000 Euros de Producción Estandar, lo que supone un total de 7.648 explotaciones, representando el 59,16% del total de las explotaciones y un 97,93% de la Producción Estandar total según el Censo Agrario de 2020, en adelante Censo 2020.

Agregación de las OTES para la elaboración del plan de muestreo de la RICAN

Debido al gran número de OTES existentes en Navarra (56 de un total de 62) y considerando que se han adoptado 4 clases de dimensión, parece lógico el agregar por grupos las distintas OTES, a efectos de determinar la representatividad, siguiendo los criterios siguientes:

- 1º.- No descartar ninguna OTE.
- 2º.- Agregar las OTES con un cierto grado de proximidad.

Denominación MOTE	Composición del grupo	% de la Producción Estandar respecto al campo de observación	% de nº de explot.
10 Cultivos extensivos	151; 152; 153; 161; 162; 163; 164; 165; 166	17,7	26,3
20 Horticultura	211; 212; 213; 221; 222; 223; 231; 232; 233	0,0	0,3
30 Cultivos Leñosos	351; 352; 353; 354; 361; 362; 363; 364; 365; 370; 38	2,1	4,1
45 + 49 Bovinos	450; 460; 470	31,1	29,2
48 Ovinos, caprinos y otros herbívoros	481; 482; 483; 484	5,5	20,9
50 Granívoros	511; 512; 513; 521; 522; 523; 530	38,6	11,2
60 Policultivos	611; 612; 613; 614; 615; 616	2,7	5,6
70 Poliganadería	731; 732; 741; 742	0,1	0,3
80 Mixtas	831; 832; 833; 834; 841; 842; 843; 844	2,2	2,1
90 Explotaciones no clasificadas	900;	0,0	0,0

Clases de dimensión europea CDE

Se han definido 14 clases según el Reglamento 1242/2008 de la Comisión, en función de la producción Estandar de la explotación. Que con fines de eficacia y manejabilidad se agrupan en 3 conjuntos por encima de 8.000€. Estas clases son:

Clase	Límites del Reglamento (Euros)	Límites a efectos del análisis	Agrupación
I	menos de 2.000 €	0	Menos de 8.000€
II	de 2.000 a menos de 4.000 €		
III	de 4.000 a menos de 8.000 €	1	De 8.000 a 25.000€
IV	de 8.000 a menos de 15.000 €	2	
V	de 15.000 a menos de 25.000 €	3	
VI	de 25.000 a menos de 50.000 €	4	
VII	de 50.000 a menos de 100.000 €	5	De 100.000 a 500.000€
VIII	de 100.000 a menos de 250.000 €	6	
IX	de 250.000 a menos de 500.000 €	6	De 500.000€ y más
X	de 500.000 a menos de 750.000 €		
XI	de 750.000 a menos de 1.000.000 €		
XII	de 1.000.000 a menos de 1.500.000 €		
XIII	de 1.500.000 a menos de 3.000.000 €	XIV	de 3.000.000 de € a más
XIV	de 3.000.000 de € a más		

Determinación del tamaño y método de selección de la muestra

Para la determinación del tamaño de la muestra se sigue la metodología de la RICA comunitaria (Red de Información Contable Agrícola) y se ha utilizado la información suministrada por el Censo 2020.

En síntesis, dicha metodología tiene en cuenta la variabilidad de las explotaciones a la hora de establecer la muestra.

Esto implica, en particular, que aunque en un estrato haya numerosas explotaciones, si éstas son muy homogéneas bastará observar muy pocas (incluso sólo una) para tener una buena información del estrato. Lo contrario sucederá en un estrato en que las explotaciones difieran notablemente unas de otras, en él será preciso observar muchas explotaciones para tener una buena información.

Definición y elementos de cálculo del margen bruto y criterios utilizados en el cálculo del coste de producción.

De acuerdo con lo establecido en el Reglamento (CE) Nº 1242/2008 de la Comisión, por la que se establece una tipología comunitaria de las explotaciones agrícolas, para el cálculo de la producción estándar se han tenido en cuenta los siguientes criterios.

Se entiende por producción estándar, el valor estándar de la producción bruta. La producción estándar se determinará por regiones y para las distintas especialidades vegetales y animales. La producción estándar total de la explotación equivaldrá a la suma de los valores obtenidos para cada característica multiplicando las producciones estándares por unidad por el número de unidades correspondientes.

Para el cálculo del margen bruto se han tenido en cuenta los siguientes criterios:

Se entiende por margen bruto de una actividad agrícola o ganadera el valor de la producción bruta, del que se deducen determinados costes directos específicos.

La producción bruta es igual a la suma del valor del producto o productos principales y del producto o productos secundarios. Dichos valores se calculan multiplicando la producción por unidad (deduciendo las posibles pérdidas) por el precio a la salida de la explotación, excluido el impuesto sobre el valor añadido.

En la producción bruta se incluye asimismo el importe de las subvenciones vinculadas a los productores, a las superficies y al ganado, las variaciones de inventario de almacén y de censo de ganado, deduciendo de las mismas las compras de ganado para vida.

Los costes directos que deben deducirse de la producción bruta para calcular el margen bruto son los siguientes:

1. Para las producciones vegetales:
 - Semillas y plantas (compradas y producidas en la explotación).
 - Abonos comprados.
 - Productos fitosanitarios.
 - Otros gastos específicos de los cultivos.

2. Para los productos animales:
 - Alimentos del ganado:
 - Pastos, rastrojos, montaneras y corralizas
 - Forrajes y subproductos
 - Alimentos concentrados (comprados o producción en la explotación)
 - Compra de animales para cebo
 - Productos zoonosanitarios y su aplicación (veterinario)
 - Gastos de reproducción
 - Otros suministros para el ganado, que incluyen:
 - Otros gastos veterinarios
 - Gastos de control de rendimientos y similares
 - Gastos de comercialización (por ejemplo selección, limpieza, envasado) y de transformación
 - Costes directos varios

Se establece que no se incluirán en los costes directos, que deben deducirse para el cálculo del margen bruto, los relativos a la mano de obra y a la maquinaria.

No obstante en este trabajo se analizan también los márgenes brutos resultantes de deducir del anterior los costes directos de maquinaria y mano de obra.

Dichos costes directos se determinan en función de los precios de compra, excluido el impuesto sobre el valor añadido, y deduciendo de los mismos las subvenciones vinculadas a los elementos de dichos costes.

El margen bruto se calcula para un periodo de 12 meses. En el caso de actividades agrícolas se determina en función de la superficie por Ha. y por cabeza de ganado, cuando se trate de actividades ganaderas.

Cálculo del coste de producción

En el cálculo de los costes de producción, los gastos directos del ganado y cultivos vienen perfectamente diferenciados en la contabilidad.

Sin embargo, existe la dificultad de atribuir los costes de mano de obra, maquinaria y los gastos indirectos pagados y calculados.

El criterio establecido para el reparto de estos costes entre los distintos cultivos y actividades ganaderas se basa en dos variables que definen la importancia de cada cultivo o actividad ganadera dentro de la explotación: la superficie y el producto bruto.

Criterios de reparto de los costes de maquinaria y mano de obra de la explotación y de los costes indirectos entre las distintas actividades productivas.

Los problemas que se presentan al intentar imputar los costes de la mano de obra y maquinaria y los costes indirectos a cada una de las actividades productivas, ha sido la causa de que la mayoría de los estudios económicos de las explotaciones agrarias se limiten al cálculo de los márgenes brutos.

Dichos costes (maquinaria, mano de obra y costes indirectos) incluidos en la contabilidad general de la explotación se han repartido entre las diversas contabilidades analíticas de los cultivos o ganados de acuerdo a los siguientes criterios. Se deben distinguir dos casos:

1. Explotaciones de cultivos

a) Se repartirán proporcionalmente a la superficie de cada cultivo los siguientes costes:

- Carburantes y lubricantes
- Reparaciones y repuestos de la maquinaria y equipo
- Canon de arrendamiento pagado y calculado (1)
- Amortizaciones de mejoras, cultivos permanentes, edificios e instalaciones y maquinaria y equipo.

b) Se repartirán proporcionalmente a la media ponderada del producto bruto de cada cultivo los costes siguientes:

- Mano de obra asalariada y familiar (2)
- Cargas sociales
- Intereses y gastos financieros
- Contribuciones e impuestos
- Conservación de edificios y mejoras
- Otros gastos generales
- Remuneración de otros capitales propios:
 $0,03 \times (\text{Total activo} - \text{Tierras agrícolas} - \text{Superficie forestal} - \text{Total deudas})$

2. Explotaciones de ganado

Las explotaciones ganaderas analizadas son puras, es decir con una única actividad ganadera por lo que los costes corresponden en su totalidad a la actividad ganadera ejercida.

Relación de abreviaturas que aparecen en la publicación y su correspondiente significado:

U.G.M.= Unidad de Ganado Mayor
S.A.U.= Superficie Agrícola Útil
Ha.= Hectárea
U.T.A.= Unidad de Trabajo Año
M.O.T.E.= Macro Orientación Técnico Económica
O.T.E. = Orientación Técnico Económica

(1) - El canon de arrendamiento pagado y calculado para la superficie de secano se repartirá proporcionalmente a la superficie de los cultivos de secano. Igualmente, el canon de arrendamiento pagado y calculado para el regadío se repartirá en proporción a la superficie de los distintos cultivos de regadío.

(2) - 1 U.T.A. de mano de obra familiar se ha valorado en 16.150 euros para el año 2020.

CULTIVOS DE SECANO

Cebada

Situación de las explotaciones

Los datos que se publican a continuación sobre la cebada, se refieren única y exclusivamente a cebada cultivada en secano, sin diferenciación de ciclo.

Se han analizado los datos de 86 explotaciones que en el año 2020 cultivaron, ente otras actividades, cebada.

En el cuadro siguiente se indica la distribución de estas explotaciones por comarcas agrarias, así como la superficie cultivada de cebada.

Distribución por comarcas agrarias de las explotaciones

Comarcas Agrarias	Número de explotaciones	Superficie de cebada	
		en has.	%
2.- Pirineos	2	70,27	2,5
3.- Cuenca de Pamplona	6	74,18	2,6
4.- Tierra Estella	35	1.007,81	35,6
5.- Navarra media	22	752,66	26,6
6.- Ribera Alta	16	745,87	26,4
7.- Ribera Baja	5	179,14	6,3
Total	86	2.829,93	100,0

Estructura

Superficie

Superficie agrícola útil media: 139,34 ha

Superficie media de cultivo: 32,91 ha

Distribución de las explotaciones por su superficie

Nº de Has de S.A.U.	Nº de explotaciones	%
Hasta 50	11	12,79
De 50 a 75	16	18,60
De 75 a 100	11	12,79
De 100 a 150	23	26,74
Más de 150	25	29,08
Total	86	100,00

Mano de obra

Mano de obra total: 1,741 UTA / explotación

Especialización productiva

Producción del cultivo: 13,74% de la producción bruta total

Costes medios de producción

Cálculo de costes			
Concepto	Euros/ha.	Euros/Kg.	%
I. Costes directos			
Semillas y plantas	72,46	0,0197	6,51
Fertilizantes	144,50	0,0393	12,98
Productos fitosanitarios	72,43	0,0197	6,51
Otros suministros	11,74	0,0032	1,06
Total	301,13	0,0819	27,06
II. Costes maquinaria			
Trabajos contratados	64,03	0,0174	5,75
Carburantes y lubricantes	80,23	0,0218	7,20
Reparaciones y repuestos	97,16	0,0264	8,73
Total	241,42	0,0656	21,68
III. Costes mano de obra			
Mano de obra asalariada y cargas sociales	58,79	0,0160	5,29
Total	58,79	0,0160	5,29
IV. Costes indirectos pagados			
Intereses y gastos financieros	4,59	0,0012	0,40
Canon de arrendamiento	100,44	0,0273	9,02
Contribuciones e impuestos	5,58	0,0015	0,50
Conservación edificios y mejoras	0,22	0,0001	0,03
Otros gastos generales	22,65	0,0062	2,05
Total	133,48	0,0363	12,00
V. Amortizaciones			
Amortizaciones	194,35	0,0529	17,48
Total	194,35	0,0529	17,48
Subtotal	929,17	0,2527	83,51
VI. Otros costes indirectos			
Renta de la tierra	83,23	0,0226	7,47
Intereses otros capitales propios	22,97	0,0062	2,05
Mano de obra familiar	77,49	0,0211	6,97
Total	183,69	0,0499	16,49
Coste de producción completo	1.112,86	0,3026	100,00

Resultados económicos de las explotaciones

Índices económicos		
Concepto	Euros/ha.	Euros/Kg.
Producto bruto	644,40	0,1753
Costes directos	301,13	0,0819
Margen bruto estandar (1)	343,27	0,0934
Margen bruto (2)	43,06	0,0118
Costes indirectos pagados	133,48	0,0363
Renta disponible (3)	-90,42	-0,0245
Amortizaciones	194,35	0,0529
Margen neto (4)	-284,77	-0,0774
Otros costes indirectos	183,69	0,0499
Beneficio empresarial (5)	-468,46	-0,1273

- (1) Producto bruto - costes directos
 (2) Margen bruto estándar - (maquinaria + mano de obra asalariada)
 (3) Margen bruto - costes indirectos pagados
 (4) Renta disponible – amortizaciones
 (5) Margen neto - otros costes indirectos

Concepto	
P.B. Cebada y paja/ha.	644,40
Subvenciones directas	0,00
P.B.Total /ha.	644,40

Índices técnico-económicos

Resumen de los principales índices técnico-económicos

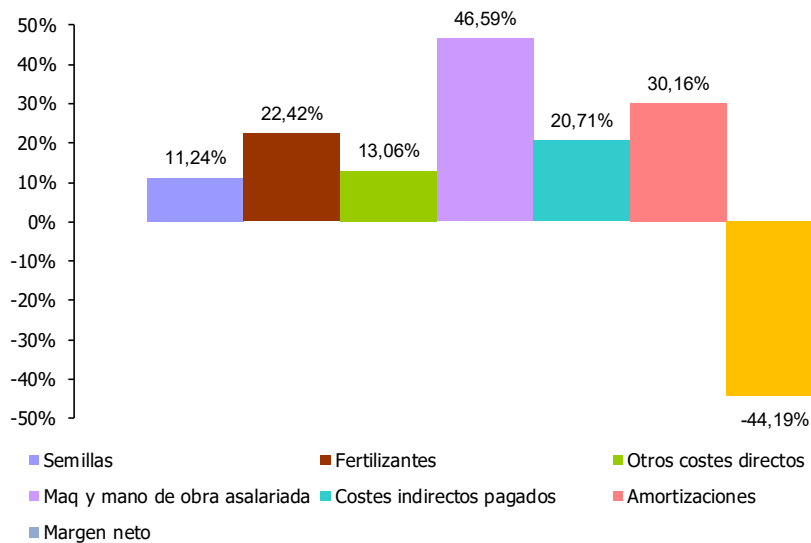
Concepto	
I. Estructura	
Nº explotaciones analizadas	86
S.A.U. (has.)/explotación	139,34
Sup. de cebada (Has.)/Explotación	32,91
U.T.A./explotación	1,74
S.A.U. (has.)/U.T.A.	80,03
Nº de has. de cebada/U.T.A.	18,90
Producción estandar Euros/ha	721,40
II. Producción	
Kilos de cebada/ha.	3.675
Kilos de cebada/explotación	120.958
Kilos de cebada/U.T.A.	69.476
Precio de venta/kilo cebada en euros	0,1722
Precio obtenido/kilo cebada en euros	0,1753
III. Costes	
Coste total por kilo en euros	0,3026
Coste por kilo sin incluir la mano de obra familiar ni los intereses de capitales propios en euros	0,2527
IV. Beneficio	
Margen neto del cultivo por ha. en euros	-284,77
Beneficio empresarial por ha. en euros	-468,46

Análisis de los índices técnico-económicos

El margen neto por hectárea fue de -284,77 euros

El beneficio empresarial por hectárea fue de -468,46 euros, lo que quiere decir que las explotaciones analizadas no fueron capaces de remunerar los capitales propios de explotación ni la mano de obra familiar.

Distribución porcentual de Producto Bruto (media ponderada de 86 explotaciones)



Producto Bruto = 644,40 €/ha. (Venta de cebada y paja = 644,40 € + Subvenciones = 0,00 €)

Operación 2200152: ANALISIS DE LA ECONOMIA DE LOS SISTEMAS DE PRODUCCION.

Resultados en distintas Comarcas Agrarias

Costes medios de producción

Cálculo de costes

	Com nº II y III		Com. nº IV		Com. nº V		Com.nº VI		Com.nº VII	
	euros/ha.	euros/kg.	euros/ha.	euros/kg.	euros/ha.	euros/kg.	euros/ha.	euros/kg.	euros/ha.	euros/kg.
I. Costes directos										
Semillas y plantas	65,05	0,0115	81,59	0,0174	66,48	0,0185	67,72	0,0270	71,97	0,0429
Fertilizantes	165,46	0,0293	182,49	0,0390	129,95	0,0361	102,93	0,0411	148,02	0,0883
Productos fitosanitarios	94,82	0,0168	90,78	0,0194	78,07	0,0217	45,34	0,0181	40,22	0,0240
Otros suministros	13,24	0,0023	15,98	0,0034	7,15	0,0020	10,85	0,0043	9,70	0,0058
Total	338,57	0,0599	370,84	0,0792	281,65	0,0783	226,84	0,0905	269,91	0,1610
II. Costes maquinaria										
Trabajos contratados	100,46	0,0178	45,25	0,0097	85,18	0,0237	53,76	0,0215	89,95	0,0537
Carburantes y lubricantes	28,63	0,0051	84,65	0,0181	69,64	0,0194	80,33	0,0321	110,02	0,0656
Reparaciones y repuestos	17,96	0,0032	92,71	0,0198	107,53	0,0299	109,82	0,0439	89,73	0,0535
Total	147,05	0,0261	222,61	0,0476	262,35	0,0730	243,91	0,0975	289,70	0,1728
III. Costes mano de obra										
Mano de obra asalariada y cargas soci	0,00	0,0000	118,61	0,0254	17,35	0,0048	46,79	0,0187	13,26	0,0079
Total	0,00	0,0000	118,61	0,0254	17,35	0,0048	46,79	0,0187	13,26	0,0079
IV. Costes indirectos pagados										
Intereses y gastos financieros	1,00	0,0002	2,95	0,0006	7,17	0,0020	4,15	0,0017	2,34	0,0014
Canon de arrendamiento	26,55	0,0047	86,48	0,0185	96,40	0,0268	97,17	0,0388	193,02	0,1151
Contribuciones e impuestos	4,55	0,0008	4,79	0,0010	6,75	0,0019	5,04	0,0020	2,67	0,0016
Conservación edificios y mejoras	0,18	0,0000	0,38	0,0001	0,44	0,0001	0,05	0,0000	0,00	0,0000
Otros gastos generales	2,74	0,0005	32,71	0,0070	32,30	0,0090	10,51	0,0042	9,72	0,0058
Total	35,02	0,0062	127,31	0,0272	143,06	0,0398	116,92	0,0467	207,75	0,1239
V. Amortizaciones										
Amortizaciones	49,58	0,0088	199,06	0,0426	215,81	0,0600	205,96	0,0823	163,78	0,0977
Total	49,58	0,0088	199,06	0,0426	215,81	0,0600	205,96	0,0823	163,78	0,0977
Subtotal	570,22	0,1010	1.038,43	0,2220	920,22	0,2559	840,42	0,3357	944,40	0,5633
VI. Otros costes indirectos										
Renta de la tierra	534,72	0,0948	74,35	0,0159	67,90	0,0189	55,12	0,0220	28,51	0,0170
Intereses otros capitales propios	51,90	0,0092	29,58	0,0063	26,05	0,0072	14,75	0,0059	7,59	0,0045
Mano de obra familiar	110,33	0,0196	107,27	0,0229	89,22	0,0248	42,40	0,0169	33,51	0,0200
Total	696,95	0,1236	211,20	0,0451	183,17	0,0509	112,27	0,0448	69,61	0,0415
Coste de producción completo	1.267,17	0,2246	1.249,63	0,2671	1.103,39	0,3068	952,69	0,3805	1.014,01	0,6048

Resultados económicos de las explotaciones

Índices económicos

Concepto	Com nº II y III		Com. nº IV		Com. nº V		Com.nº VI		Com.nº VII	
	euros/ha.	euros/kg.	euros/ha.	euros/kg.	euros/ha.	euros/kg.	euros/ha.	euros/kg.	euros/ha.	euros/kg.
Producto bruto	961,56	0,1705	813,13	0,1739	648,53	0,1804	432,01	0,1725	306,40	0,1828
Costes directos	338,57	0,0599	370,84	0,0792	281,65	0,0783	226,84	0,0905	269,91	0,1610
Margen bruto estándar (1)	622,99	0,1106	442,29	0,0947	366,88	0,1021	205,17	0,0820	36,49	0,0218
Margen bruto (2)	475,94	0,0845	101,07	0,0217	87,18	0,0243	-85,53	-0,0342	-266,47	-0,1589
Costes indirectos pagados	35,02	0,0062	127,31	0,0272	143,06	0,0398	116,92	0,0467	207,75	0,1239
Renta disponible (3)	440,92	0,0783	-26,24	-0,0055	-55,88	-0,0155	-202,45	-0,0809	-474,22	-0,2828
Amortizaciones	49,58	0,0088	199,06	0,0426	215,81	0,0600	205,96	0,0823	163,78	0,0977
Margen neto (4)	391,34	0,0695	-225,30	-0,0481	-271,69	-0,0755	-408,41	-0,1632	-638,00	-0,3805
Otros costes indirectos	696,95	0,1236	211,20	0,0451	183,17	0,0509	112,27	0,0448	69,61	0,0415
Beneficio empresarial (5)	-305,61	-0,0541	-436,50	-0,0932	-454,86	-0,1264	-520,68	-0,2080	-707,61	-0,4220

- (1) Producto bruto - costes directos
- (2) Margen bruto estándar - (maquinaria + mano de obra asalariada)
- (3) Margen bruto - costes indirectos pagados
- (4) Renta disponible – amortizaciones
- (5) Margen neto - otros costes indirectos

Concepto	Com II-III	Com. IV	Com. V	Com. VI	Com. VII
P.B. Cebada y paja/ha.	961,56	813,13	648,53	432,01	306,40
Subvenciones directas	0,00	0,00	0,00	0,00	0,00
P.B.Total /ha.	961,56	813,13	648,53	432,01	306,40

Índices técnico-económicos

Resumen de los principales índices técnico-económicos					
	Com II - III	Com. IV	Com. V	Com. VI	Com. VII
I. Estructura					
Nº explotaciones analizadas	8	35	22	16	5
S.A.U. (has.)/explotación	65,86	113,6	126,3	219,68	237,37
Sup. de cebada (Has.)/Explotación	18,06	28,79	34,21	46,62	35,83
U.T.A./explotación	0,511	1,916	1,149	2,301	3,298
S.A.U. (has.)/U.T.A.	128,88	59,29	109,92	95,47	71,97
Nº de has. de cebada/U.T.A.	35,34	15,03	29,77	20,26	10,86
Producción estandar Euros/ha	721,40	721,40	721,40	721,40	721,40
II. Producción					
Kilos de cebada/ha.	5.640	4.676	3.596	2.504	1.676
Kilos de cebada/explotación	101.859	134.619	123.003	116.733	60.063
Kilos de cebada/U.T.A.	199.332	70.260	107.052	50.731	18.212
Precio de venta/kilo cebada en euros	0,1674	0,1725	0,1667	0,173	0,1855
Precio obtenido/kilo cebada en euros	0,1705	0,1739	0,1804	0,1725	0,1828
III. Costes					
Coste total por kilo en euros	0,2246	0,2671	0,3068	0,3805	0,6048
Coste por kilo sin incluir la mano de obra familiar ni los intereses de capitales propios en euros	0,1010	0,2220	0,2559	0,3357	0,5633
IV. Beneficio					
Margen neto del cultivo por ha. en eur	391,34	-225,30	-271,69	-408,41	-638,00
Beneficio empresarial por ha. en euros	-305,61	-436,50	-454,86	-520,68	-707,61

Análisis de los índices técnico-económicos**Estructura**

El número de hectáreas por explotación fue más alto en las explotaciones de la comarca VII.
El número de hectáreas por UTA fue más alto en las explotaciones de las comarcas nº II y III.

Producción

El rendimiento por hectárea fue más alto en las explotaciones de las comarcas nº II y III.
El número de kg de cebada por explotación fue más alto en las explotaciones de la comarca IV.
El número de kg de cebada por UTA fue más alto en las explotaciones de las comarcas nº II y III.

Costes

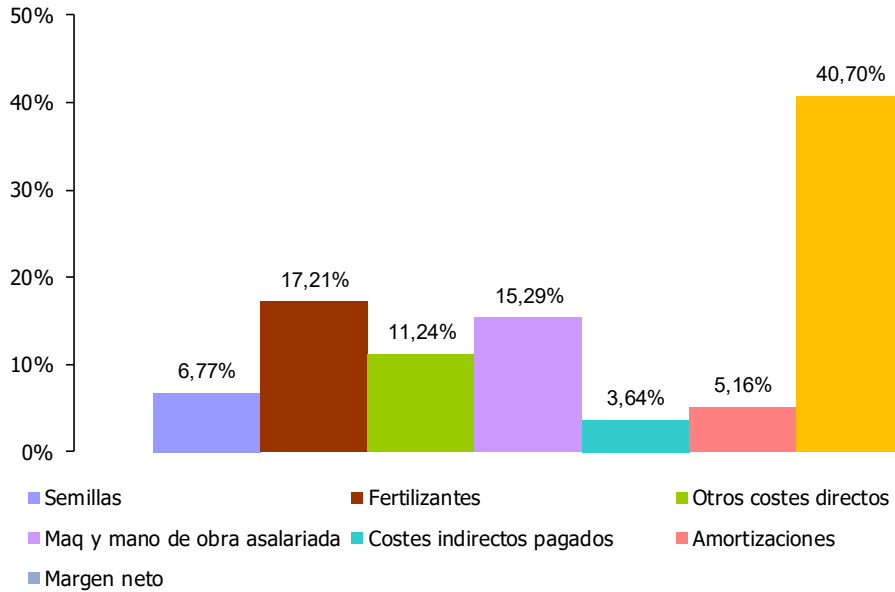
El coste total por kilo de cebada fue más bajo en las explotaciones de las comarcas nº II y III.

Beneficio

El Beneficio Empresarial por hectárea fue más alto en las explotaciones de las comarcas II y III.

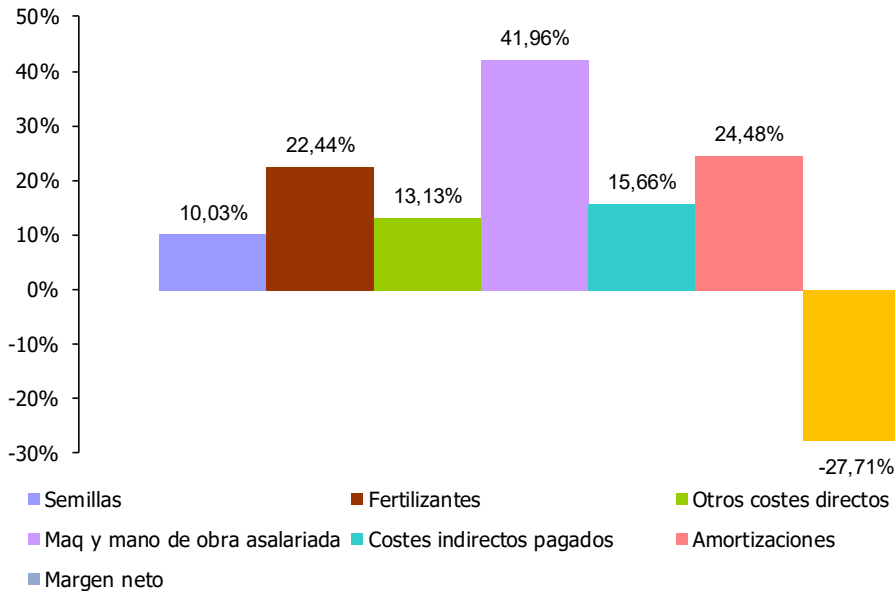
Distribución porcentual de Producto Bruto

Comarcas agrarias II y III (media ponderada de 8 explotaciones)



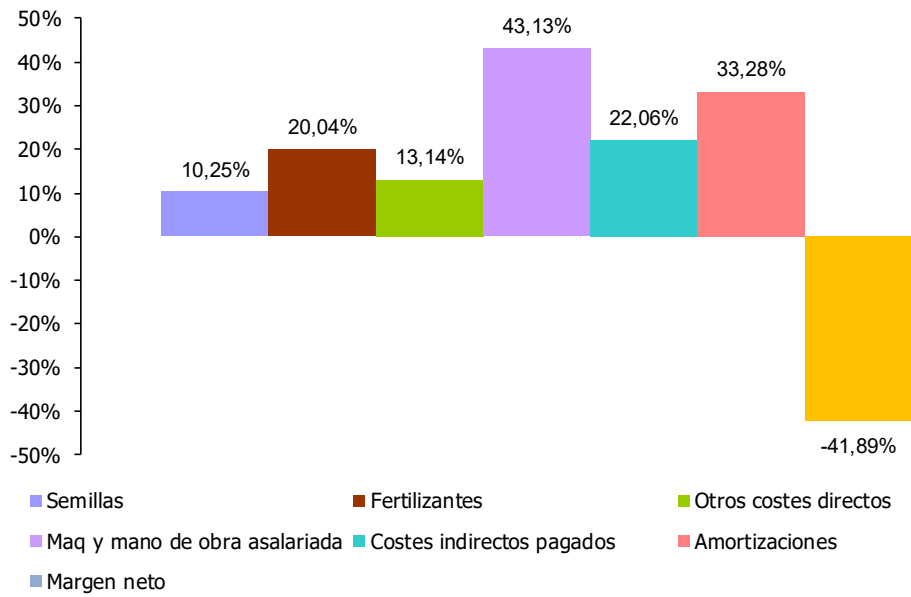
Producto Bruto = 961,56 €/ha. (Venta de cebada y paja = 961,56 € + Subvenciones = 0,00 €)

Comarca agraria IV (media ponderada de 35 explotaciones)



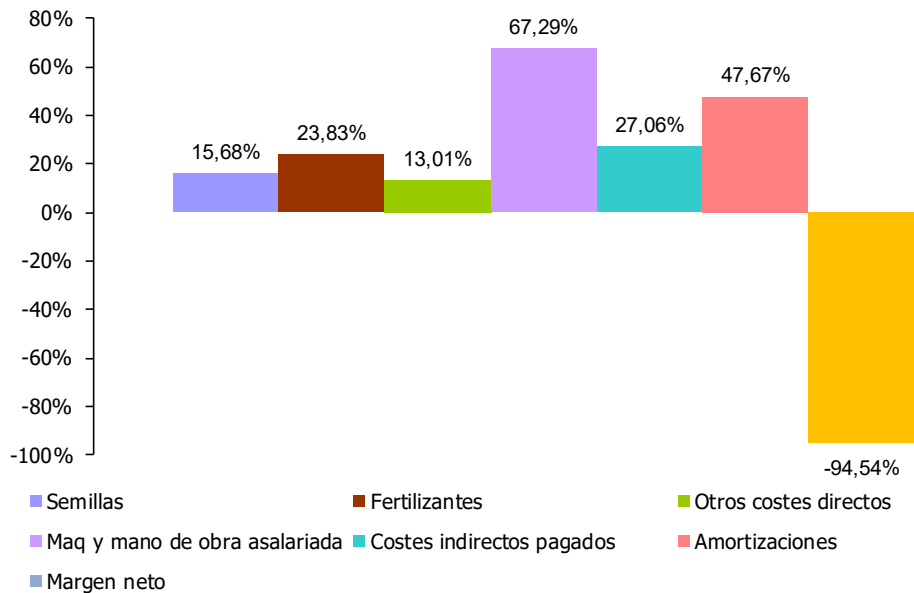
Producto Bruto = 813,13 €/ha. (Venta de cebada y paja = 813,13 € + Subvenciones = 0,00 €)

Comarca agraria V (media ponderada de 22 explotaciones)



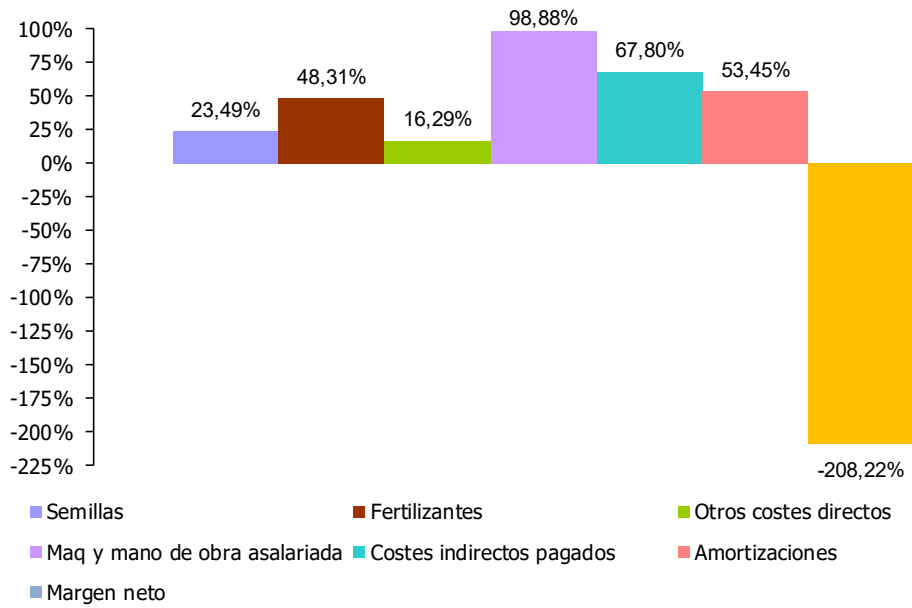
Producto Bruto = 648,53 €/ha. (Venta de cebada y paja = 648,53 € + Subvenciones = 0,00 €)

Comarca agraria VI (media ponderada de 16 explotaciones)



Producto Bruto = 432,01 €/ha. (Venta de cebada y paja = 432,01 € + Subvenciones = 0,00 €)

Comarca agraria VII (media ponderada de 5 explotaciones)



Producto Bruto = 306,40 €/ha. (Venta de cebada y paja = 306,40 € + Subvenciones = 0,00 €)

Trigo

Situación de las explotaciones

Los datos que se publican a continuación sobre trigo, se refieren única y exclusivamente a trigo blando, cultivado en secano.

Se han analizado los datos de 81 explotaciones que en el año 2020 cultivaron, ente otras actividades, trigo blando.

En el cuadro siguiente se indica la distribución de estas explotaciones por comarcas agrarias, así como la superficie cultivada de trigo.

Distribución por comarcas agrarias de las explotaciones

Comarcas Agrarias	Número de explotaciones	Superficie de trigo	
		en has.	%
2.- Pirineos	2	132,56	4,7
3.- Cuenca de Pamplona	8	156,05	5,6
4.- Tierra Estella	36	1.198,99	42,9
5.- Navarra media	20	689,74	24,7
6.- Ribera Alta	14	525,78	18,8
7.- Ribera Baja	1	91,19	3,3
Total	81	2.794,31	100,0

Estructura

Superficie

Superficie agrícola útil media: 139,46 ha

Superficie media de cultivo: 34,50 ha

Distribución de las explotaciones por su superficie

Nº de Has de S.A.U.	Nº de explotaciones	%
Hasta 50	10	12,35
De 50 a 75	16	19,75
De 75 a 100	10	12,35
De 100 a 150	21	25,93
Más de 150	24	29,62
Total	81	100,00

Mano de obra

Mano de obra total: 1,692 UTA / explotación

Especialización productiva

Producción del cultivo: 19,30% de la producción bruta total

Costes medios de producción

Cálculo de costes			
Concepto	Euros/ha.	Euros/Kg.	%
I. Costes directos			
Semillas y plantas	72,09	0,0163	6,16
Fertilizantes	172,26	0,0389	14,72
Productos fitosanitarios	81,73	0,0185	6,99
Otros suministros	13,27	0,0030	1,13
Total	339,35	0,0767	29,00
II. Costes maquinaria			
Trabajos contratados	48,57	0,0110	4,16
Carburantes y lubricantes	76,67	0,0173	6,54
Reparaciones y repuestos	92,49	0,0209	7,90
Total	217,73	0,0492	18,60
III. Costes mano de obra			
Mano de obra asalariada y cargas sociales	78,66	0,0178	6,73
Total	78,66	0,0178	6,73
IV. Costes indirectos pagados			
Intereses y gastos financieros	5,56	0,0013	0,49
Canon de arrendamiento	90,47	0,0204	7,71
Contribuciones e impuestos	6,78	0,0015	0,57
Conservación edificios y mejoras	0,31	0,0001	0,04
Otros gastos generales	28,53	0,0064	2,42
Total	131,65	0,0297	11,23
V. Amortizaciones			
Amortizaciones	187,70	0,0424	16,03
Total	187,70	0,0424	16,03
Subtotal	955,09	0,2158	81,59
VI. Otros costes indirectos			
Renta de la tierra	83,72	0,0189	7,15
Intereses otros capitales propios	32,21	0,0073	2,76
Mano de obra familiar	99,50	0,0225	8,50
Total	215,43	0,0487	18,41
Coste de producción completo	1.170,52	0,2645	100,00

Resultados económicos de las explotaciones

Índices económicos		
Concepto	Euros/ha.	Euros/Kg.
Producto bruto	843,19	0,1905
Costes directos	339,35	0,0767
Margen bruto estandar (1)	503,84	0,1138
Margen bruto (2)	207,45	0,0468
Costes indirectos pagados	131,65	0,0297
Renta disponible (3)	75,80	0,0171
Amortizaciones	187,70	0,0424
Margen neto (4)	-111,90	-0,0253
Otros costes indirectos	215,43	0,0487
Beneficio empresarial (5)	-327,33	-0,0740

- (1) Producto bruto - costes directos
 (2) Margen bruto estándar - (maquinaria + mano de obra asalariada)
 (3) Margen bruto - costes indirectos pagados
 (4) Renta disponible – amortizaciones
 (5) Margen neto - otros costes indirectos

Concepto	
P.B. Trigo y paja/ha.	843,19
Subvenciones directas	0,00
P.B.Total /ha.	843,19

Índices técnico-económicos

Resumen de los principales índices técnico económicos

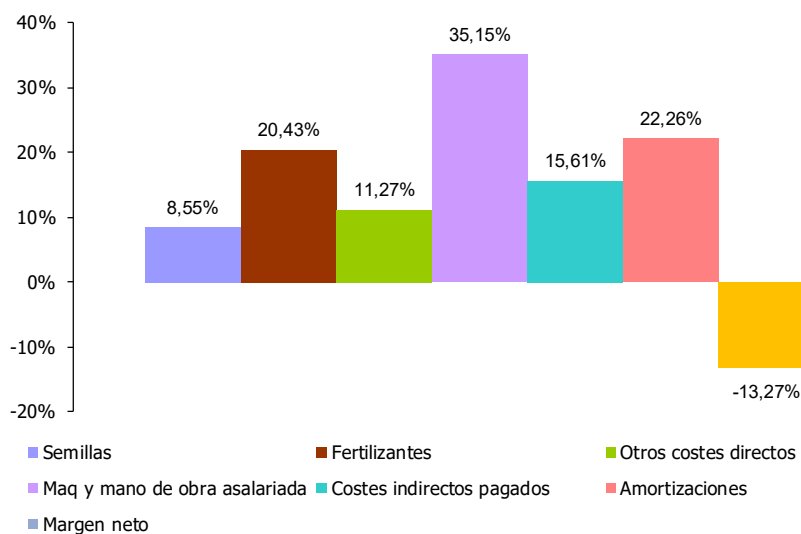
Concepto	
I. Estructura	
Nº explotaciones analizadas	81
S.A.U. (has.)/explotación	139,46
Sup. De trigo (Has.)/Explotación	34,50
U.T.A./explotación	1,69
S.A.U. (has.)/U.T.A.	82,42
Nº de has. de trigo/U.T.A.	20,39
Producción estandar Euros/ha	936,74
II. Producción	
Kilos de trigo/ha.	4.427
Kilos de trigo/explotación	152.723
Kilos de trigo/U.T.A.	90.262
Precio de venta/kilo trigo en euros	0,1869
Precio obtenido/kilo trigo en euros	0,1905
III. Costes	
Coste total por kilo en euros	0,2645
Coste por kilo sin incluir la mano de obra familiar ni los intereses de capitales propios en euros	0,2158
IV. Beneficio	
Margen neto del cultivo por ha. en euros	-111,90
Beneficio empresarial por ha. en euros	-327,33

Análisis de los índices técnico económicos

El margen neto por hectárea fue de -111,90 euros

El beneficio empresarial por hectárea fue de -327,33 euros, lo que quiere decir que las explotaciones analizadas no fueron capaces de remunerar los capitales propios de explotación ni la mano de obra familiar.

Distribución porcentual de Producto Bruto (media ponderada de 81 explotaciones)



Producto Bruto = 843,19 €/ha. (Venta de trigo y paja = 843,19 € + Subvenciones = 0,00 €)

Resultados en distintas Comarcas Agrarias**Costes medios de producción****Cálculo de costes**

	Com.nº II y III		Com. nº IV		Com.nº V		Com.nº VI	
	euros/ha.	euros/kg.	euros/ha.	euros/kg.	euros/ha.	euros/kg.	euros/ha.	euros/kg.
I. Costes directos								
Semillas y plantas	61,45	0,0087	79,28	0,0155	62,88	0,0167	73,80	0,0274
Fertilizantes	189,31	0,0267	209,06	0,0409	149,54	0,0397	127,24	0,0472
Productos fitosanitarios	106,15	0,0150	91,09	0,0178	81,78	0,0217	61,00	0,0226
Otros suministros	13,78	0,0019	18,44	0,0036	7,46	0,0020	9,93	0,0037
Total	370,69	0,0523	397,87	0,0778	301,66	0,0801	271,97	0,1009
II. Costes maquinaria								
Trabajos contratados	97,59	0,0138	45,36	0,0089	54,00	0,0143	50,67	0,0188
Carburantes y lubricantes	29,98	0,0042	85,33	0,0167	62,80	0,0167	84,47	0,0313
Reparaciones y repuestos	21,56	0,0030	96,64	0,0189	100,65	0,0267	110,85	0,0411
Total	149,13	0,0210	227,33	0,0445	217,45	0,0577	245,99	0,0912
III. Costes mano de obra								
Mano de obra asalariada y cargas social	0,00	0,0000	138,69	0,0272	20,61	0,0055	54,37	0,0202
Total	0,00	0,0000	138,69	0,0272	20,61	0,0055	54,37	0,0202
IV. Costes indirectos pagados								
Intereses y gastos financieros	1,20	0,0002	3,74	0,0007	8,70	0,0023	4,82	0,0018
Canon de arrendamiento	28,71	0,0040	86,41	0,0169	78,09	0,0207	102,44	0,0380
Contribuciones e impuestos	5,97	0,0008	5,68	0,0011	7,13	0,0019	5,74	0,0021
Conservación edificios y mejoras	0,21	0,0000	0,44	0,0001	0,55	0,0001	0,06	0,0000
Otros gastos generales	8,02	0,0011	39,24	0,0077	32,06	0,0085	12,17	0,0045
Total	44,11	0,0061	135,51	0,0265	126,53	0,0335	125,23	0,0464
V. Amortizaciones								
Amortizaciones	63,60	0,0090	201,13	0,0394	182,50	0,0484	216,32	0,0802
Total	63,60	0,0090	201,13	0,0394	182,50	0,0484	216,32	0,0802
Subtotal	627,53	0,0884	1.100,53	0,2154	848,75	0,2252	913,88	0,3389
VI. Otros costes indirectos								
Renta de la tierra	494,35	0,0697	74,25	0,0145	66,01	0,0175	46,72	0,0173
Intereses otros capitales propios	84,31	0,0119	34,73	0,0068	32,87	0,0087	16,66	0,0062
Mano de obra familiar	143,47	0,0202	125,88	0,0247	103,35	0,0274	44,58	0,0165
Total	722,13	0,1018	234,86	0,0460	202,23	0,0536	107,96	0,0400
Coste de producción completo	1.349,66	0,1902	1.335,39	0,2614	1.050,98	0,2788	1.021,84	0,3789

Resultados económicos de las explotaciones**Índices económicos**

	Com nº II y III		Com. nº IV		Com.nº V		Com.nº VI	
	euros/ha.	euros/kg.	euros/ha.	euros/kg.	euros/ha.	euros/kg.	euros/ha.	euros/kg.
Producto bruto	1.433,29	0,2022	954,61	0,1870	732,95	0,1944	496,11	0,1839
Costes directos	370,69	0,0523	397,87	0,0778	301,66	0,0801	271,97	0,1009
Margen bruto estandar (1)	1.062,60	0,1499	556,74	0,1092	431,29	0,1143	224,14	0,0830
Margen bruto (2)	913,47	0,1289	190,72	0,0375	193,23	0,0511	-76,22	-0,0284
Costes indirectos pagados	44,11	0,0061	135,51	0,0265	126,53	0,0335	125,23	0,0464
Renta disponible (3)	869,36	0,1228	55,21	0,0110	66,70	0,0176	-201,45	-0,0748
Amortizaciones	63,60	0,0090	201,13	0,0394	182,50	0,0484	216,32	0,0802
Margen neto (4)	805,76	0,1138	-145,92	-0,0284	-115,80	-0,0308	-417,77	-0,1550
Otros costes indirectos	722,13	0,1018	234,86	0,0460	202,23	0,0536	107,96	0,0400
Beneficio empresarial (5)	83,63	0,0120	-380,78	-0,0744	-318,03	-0,0844	-525,73	-0,1950

- (1) Producto bruto - costes directos
(2) Margen bruto estándar - (maquinaria + mano de obra asalariada)
(3) Margen bruto - costes indirectos pagados
(4) Renta disponible – amortizaciones
(5) Margen neto - otros costes indirectos

Concepto	Com II-III	Com. IV	Com. V	Com. VI
P.B. Trigo y paja/ha.	1.433,29	954,61	732,95	496,11
Subvenciones directas	0,00	0,00	0,00	0,00
P.B.Total /ha.	1.433,29	954,61	732,95	496,11

Índices técnico-económicos

Resumen de los principales índices técnico-económicos				
	Com II - III	Com. IV	Com. V	Com. VI
I. Estructura				
Nº explotaciones analizadas	10	36	20	14
S.A.U. (has.)/explotación	62,95	110,62	134,79	236,36
Sup. de trigo (Has.)/explotación	28,86	33,31	34,49	37,56
U.T.A./explotación	0,44	1,91	1,15	2,49
S.A.U. (has.)/U.T.A.	142,10	57,95	116,80	95,04
Nº de has. de trigo/U.T.A.	65,15	17,45	29,89	15,10
Producción estandar Euros/ha	936,74	936,74	936,74	936,74
II. Producción				
Kilos de trigo/ha.	7.089	5.105	3.770	2.698
Kilos de trigo/explotación	204.603	170.063	130.036	101.340
Kilos de trigo/U.T.A.	461.858	89.085	112.683	40.748
Precio de venta/kilo trigo en euros	0,1998	0,1859	0,1863	0,1823
Precio obtenido/kilo trigo en euros	0,2022	0,1870	0,1944	0,1839
III. Costes				
Coste total por kilo en euros	0,1902	0,2614	0,2788	0,3789
Coste por kilo sin incluir la mano de obra familiar ni los intereses de capitales propios en euros	0,0884	0,2154	0,2252	0,3389
IV. Beneficio				
Margen neto del cultivo por ha. en euro:	805,76	-145,92	-115,80	-417,77
Beneficio empresarial por ha. en euros	83,63	-380,78	-318,03	-525,73

Análisis de los índices técnico-económicos**Estructura**

El número de hectáreas por explotación fue más alto en las explotaciones de la comarca nº VI.
El número de hectáreas por UTA fue más alto en las explotaciones de la comarca V.

Producción

El rendimiento por hectárea fue más alto en las explotaciones de las comarcas II y III.
El número de kilos de trigo por explotación fue más alto en las explotaciones de las comarcas II y III.
El número de kilos de trigo por UTA fue más alto en las explotaciones de las comarcas II y III.

Costes

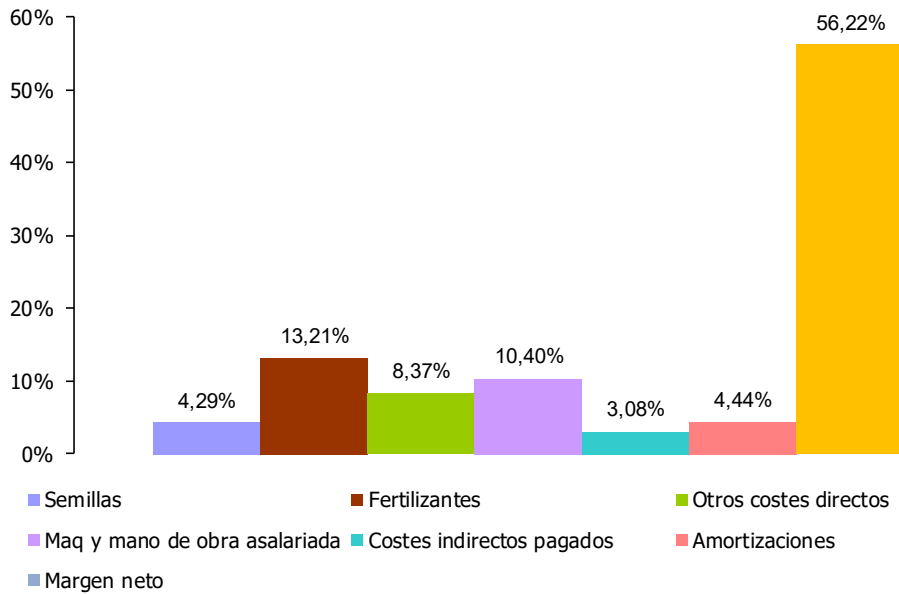
El coste total por kilo de trigo fue más bajo en las explotaciones de las comarcas II y III.

Beneficio

El Beneficio Empresarial por hectárea fue más alto en las explotaciones de las comarcas II y III.

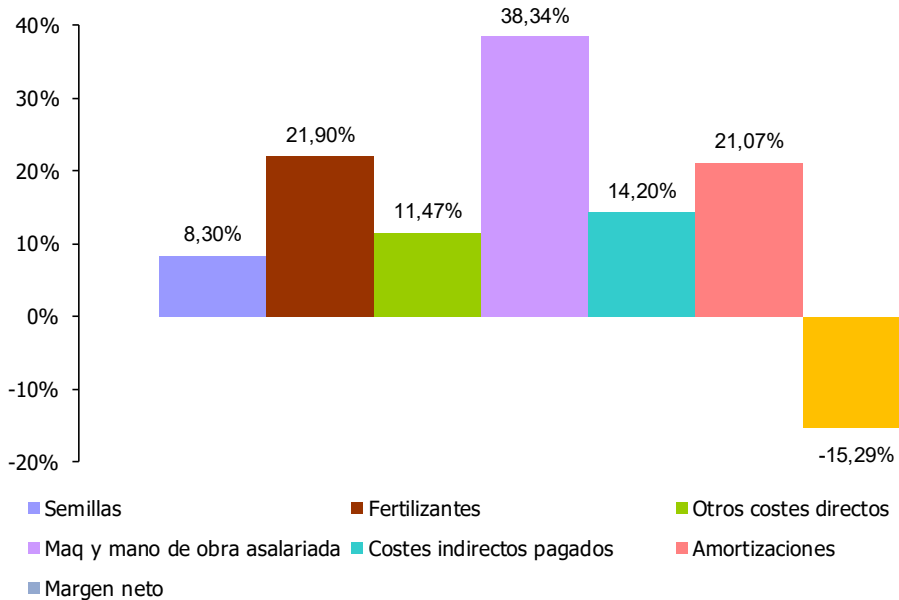
Distribución porcentual de Producto Bruto

Comarcas agrarias II y III (media ponderada de 10 explotaciones)



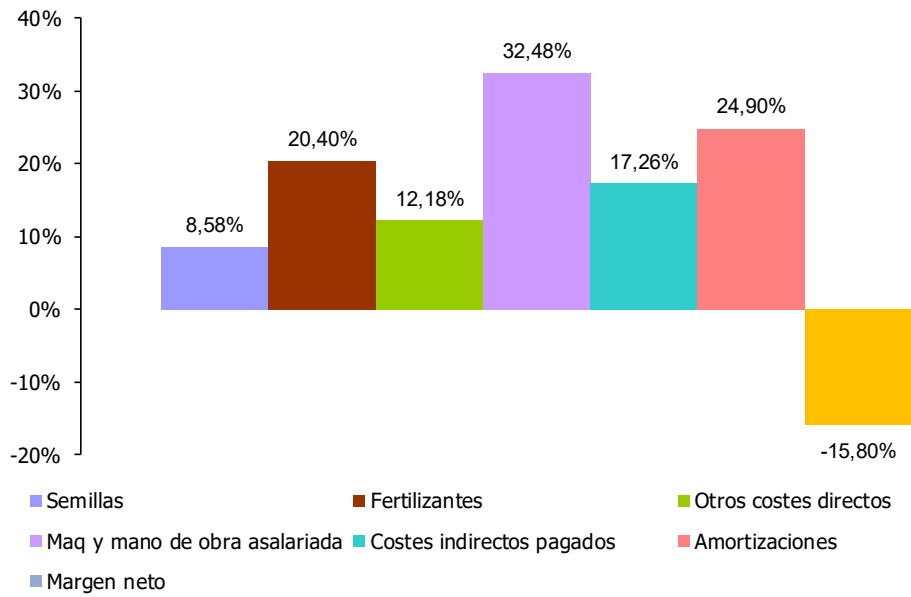
Producto Bruto = 1.433,29€/ha. (Venta de trigo y paja = 1.433,29€ + Subvenciones = 0,00€)

Comarca agraria IV (media ponderada de 36 explotaciones)



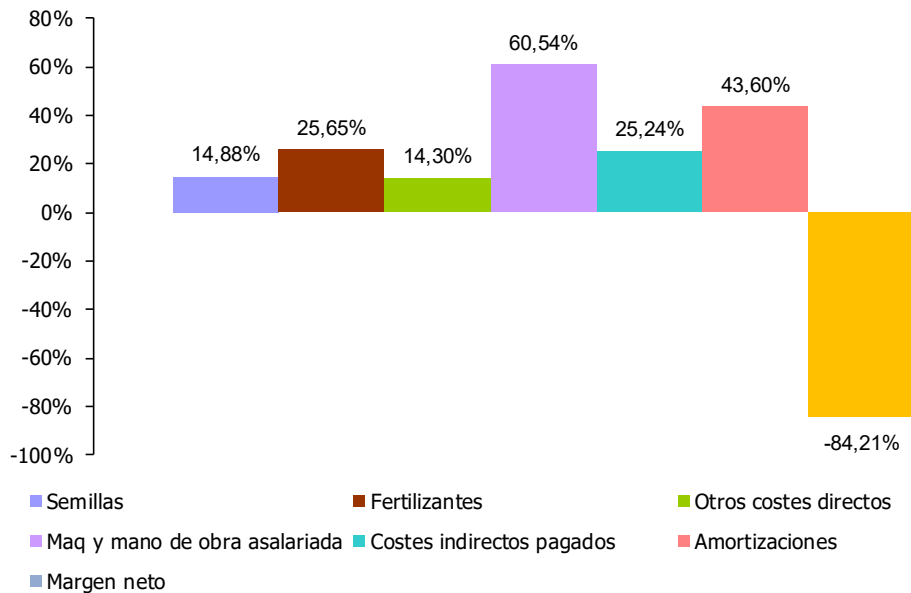
Producto Bruto = 954,61€/ha. (Venta de trigo y paja = 964,61€ + Subvenciones = 0,00€)

Comarca agraria V (media ponderada de 20 explotaciones)



Producto Bruto = 732,95€/ha. (Venta de trigo y paja = 732,95€ + Subvenciones = 0,00€)

Comarca agraria VI (media ponderada de 14 explotaciones)



Producto Bruto = 496,11€/ha. (Venta de trigo y paja = 496,11€ + Subvenciones = 0,00€)