



tendenciass

EL IMPACTO DE LA CRISIS EN NAVARRA A TRAVÉS DE LA POBREZA "ANCLADA"

Sumario

1. El uso de umbrales anclados para estudiar la pobreza	2
2. La pobreza en Navarra	2
3. Conclusiones	8
4. Bibliografía.....	9
5. Notas Metodológicas	10

Presentación

El Observatorio de la Realidad Social presenta el cuarto número de su boletín digital "*Tendenciass*". En esta ocasión presenta un estudio sobre el impacto de la crisis en Navarra a través de la metodología de pobreza 'anclada' en un año determinado.

En el presente estudio se analizan los datos de pobreza anclada en 2008 para ese año, 2013 y 2014. El análisis se realiza teniendo en cuenta dos indicadores, el riesgo de pobreza y la pobreza severa desagregando en función de las principales variables sociodemográficas. Además, el propósito de este análisis es poner el foco en la pobreza infantil.

Esta perspectiva, teniendo en cuenta el umbral anclado, evidencia que de 2008 a 2014 la tasa de riesgo de pobreza aumentó en 6 puntos al pasar del 21,1% al 27,4%. En cuanto a la tasa de pobreza severa, ésta creció del 8,4% al 10,1% en esos seis años. Los datos muestran también otras crudas realidades: certifican que la nacionalidad extranjera es un factor de peso a la hora de padecer pobreza (hay 49 puntos porcentuales de diferencia en 2014 entre las personas con nacionalidad española y extranjera), revelan que los menores de edad son quienes más padecen pobreza (35,5% en 2014) y dibujan un panorama con desigualdades territoriales, de una especial intensidad en la zona de Tudela frente a otras zonas.

Cabe resaltar que es la primera vez que una administración autonómica ofrece datos sobre el impacto de la crisis en la pobreza a través de la metodología de umbrales 'anclados' basada en la explotación estadística de registros administrativos.



1.

El uso de umbrales anclados para estudiar la pobreza

El Instituto de Estadística de Navarra (IEN) publica la Estadística de renta de la población de Navarra a partir de datos fiscales y la utilización del padrón. Su uso permite construir índices económicos con una mayor desagregación que los obtenidos a través de la Encuesta de Condiciones de Vida. Se analizan las tasas de pobreza y pobreza severa que se miden a partir de los ingresos por unidad de consumo de las personas (ver *Notas metodológicas*).

Ahora bien, de cara a vislumbrar el impacto de este ciclo económico recesivo, aquí no se analizan las tasas de pobreza relativas de cada año, sino que se abordan desde la perspectiva de la pobreza con 'umbral anclado en un momento del tiempo' o de 'umbral estable' (ver *Notas metodológicas*). Esto es, se trata de calcular la pobreza basada en el umbral de un año determinado que se mantiene constante en términos reales.

Esta perspectiva diacrónica utilizada por la OCDE, Eurostat y defendida por diversos autores (Carabaña y Salido, 2014; Permanyer y Köksel, 2017) complementa el análisis de la pobreza a través de los umbrales de pobreza relativos basados en la distribución de la renta y composición de los hogares. Así, los umbrales relativos (o clásicos, en cuanto a la metodología utilizada) indicarían que la pobreza ha disminuido entre 2008 y

2014 en Navarra; sin embargo, la pobreza anclada revela otra perspectiva distinta.

La metodología anclada o de umbrales estables ha sido utilizada anteriormente por diversos equipos de investigación para ilustrar determinados efectos en territorios o segmentos de población. Así, con ella se ha mostrado el impacto de la crisis a nivel estatal (Martínez y Navarro, 2014), a nivel autonómico (Herrero, Soler y Villar, 2012) y en Navarra de forma comparada con otras CCAA (Cátedra CIPARAIIS, 2014), pero también ha servido para enfatizar las consecuencias de la crisis en la pobreza infantil comparando España con otros países de la Unión Europea (Ayllón, 2015). Todos estos análisis se realizaron a partir de encuestas (principalmente la Encuesta de Condiciones de Vida -ECV- y la European Union Statistics on Income and Living Conditions, EUSILC); sin embargo, en este caso la investigación parte de registros administrativos.

En el presente estudio se analizan los datos de pobreza anclada en 2008 para ese año, 2013 y 2014. La observación se realiza tanto para el riesgo de pobreza como para la de tipo severo, desagregándolas en función de las principales variables sociodemográficas. Más allá de las diversas desagregaciones, el propósito de este análisis es poner el foco en un segmento importante de la población como son los menores de edad. En este sentido, es preciso recordar que la crisis económica ha acentuado las situaciones de desigualdad y de pobreza y ha tenido un impacto destacable sobre los niños y niñas (UNICEF, 2016). Los datos, tanto en España como en Navarra, evidencian que los hogares en los que residen menores son los que presentan mayores tasas de pobreza.

2.

La pobreza en Navarra

Según el cálculo a partir de umbrales relativos o clásicos, la Tabla 1 muestra la tasa de riesgo de pobreza por edad y sexo correspondiente a los años 2008, 2013 y 2014. Estos datos reflejan que, en comparación con el año 2008, la pobreza habría disminuido ligeramente durante

el periodo de crisis. La tasa de riesgo de pobreza en 2008 era el 25,8%, en 2013 el 22,3% y en el año 2014 era el 24,2%, siempre mayor entre las mujeres que en los hombres

Tabla 1. Tasa de riesgo de pobreza (relativa) por edad y sexo en 2008, 2013 y 2014

2008			2013			2014		
Total	Hombres	Mujeres	Total	Hombres	Mujeres	Total	Hombres	Mujeres
25,8	24,3	27,4	22,3	21,1	23,5	24,2	23,2	25,2

Fuente: Instituto de Estadística de Navarra, Estadística de la renta de la población navarra



Ahora bien, si analizamos los datos de la pobreza según la metodología del 'umbral anclado', la situación varía, no tanto en cuanto a las implicaciones por tramos de edad o sexo, aunque sí respecto a la visualización del impacto que ha tenido la crisis en la sociedad navarra. De esta forma, de 2008 a 2014 la tasa de riesgo de pobreza con umbral anclado aumentó en 6 puntos al pasar del 21,1% al 27,4%.

La incidencia y crudeza de la denominada 'pobreza infantil' se evidencia en que la mayor tasa de riesgo de pobreza en todos los años, según tramos de edad, corresponde a las personas menores de 16 años. Asimismo, si atendemos al sexo, se visibiliza la mayor probabilidad de vivenciar situaciones de pobreza en las mujeres. En todas las edades y en todos los años encontramos diferencias entre ambos sexos, si bien es en el grupo correspondiente a las personas de más de 65 años donde mayor es la distancia en perjuicio de las mujeres.

Esta última variación observada se puede explicar como una de las manifestaciones de la 'feminización de la pobreza', donde son especialmente destacables dos tipos de situaciones. Por un lado, las mujeres viudas, sobre todo mayores de 65 años, cuya pensión se reduce ostensiblemente en el momento del fallecimiento del cónyuge varón dada la división sexual del trabajo y la estructuración del mercado laboral y de la Seguridad

Social (contributiva). Bien sea en el sentido de mujeres viudas mayores que no se incorporaron al mercado de trabajo (amas de casa), pero que han facilitado sus servicios gratuitos al bienestar del mismo a través del sostenimiento de actividades domésticas y de cuidados y por tanto de la descarga de dichas actividades al varón cuya ocupación principal, a veces exclusiva, era el empleo, o bien, en mujeres viudas jóvenes cuya incorporación al mercado de trabajo ha estado marcada por la intermitencia y la precariedad, asociadas éstas a la división sexual del trabajo y la priorización estructural en las mujeres de los cuidados, no tanto del empleo (excedencias y reducciones de jornada por cuidado de criaturas, personas mayores o con diversidad funcional, por ejemplo).

Por otro lado, aquellas mujeres mayores que se incorporaron al mercado laboral remunerado, pero no lo hicieron durante el tiempo suficiente para generar derecho a ser beneficiarias de una pensión de jubilación o, si lo han generado, perciben pensiones mínimas. Son éstas cuya situación económica actual presenta un elevado grado de precariedad al depender sus ingresos de pensiones vinculadas (SOVI, viudedad,...) o pensiones no contributivas, cuyas cuantías en ocasiones se sitúan por debajo del umbral de pobreza.

Tabla 2. Tasa de riesgo de pobreza (anclada) por edad y sexo en 2008, 2013 y 2014

	2008			2013			2014		
	Total	Hombres	Mujeres	Total	Hombres	Mujeres	Total	Hombres	Mujeres
	Total	21,1	19,7	22,4	25,2	23,8	26,5	27,4	26,3
Menores de 16	30,8	30,6	31,0	32,7	32,7	32,7	35,5	35,3	35,7
De 16 a 29	26,2	25,2	27,3	31,0	30,0	32,0	34,4	33,0	35,7
De 30 a 44	19,1	18,3	19,9	24,6	23,4	25,8	27,3	26,4	28,2
De 45 a 64	13,1	12,0	14,1	20,4	19,8	21,1	21,9	21,5	22,4
De 65 y más	21,7	17,1	25,2	22,6	17,6	26,5	23,0	18,2	26,7

Fuente: Elaboración a medida a partir de la Estadística de la renta de la población navarra

Por otra parte, una evidencia empírica es que los efectos de la desigualdad en la infancia son duraderos y condicionan las oportunidades vitales (Aldaz-Carroll y Morán, 2001; Davia y Legazpe, 2013; Bird, 2013). Por ello, luchar contra esta situación de desventaja debe ser una prioridad. En el caso de Navarra la crisis ha

acentuado las diferencias en indicadores de pobreza económica más intensos como el que tratamos entre la población infantil y otros grupos de edad, especialmente las personas mayores de 65 años.

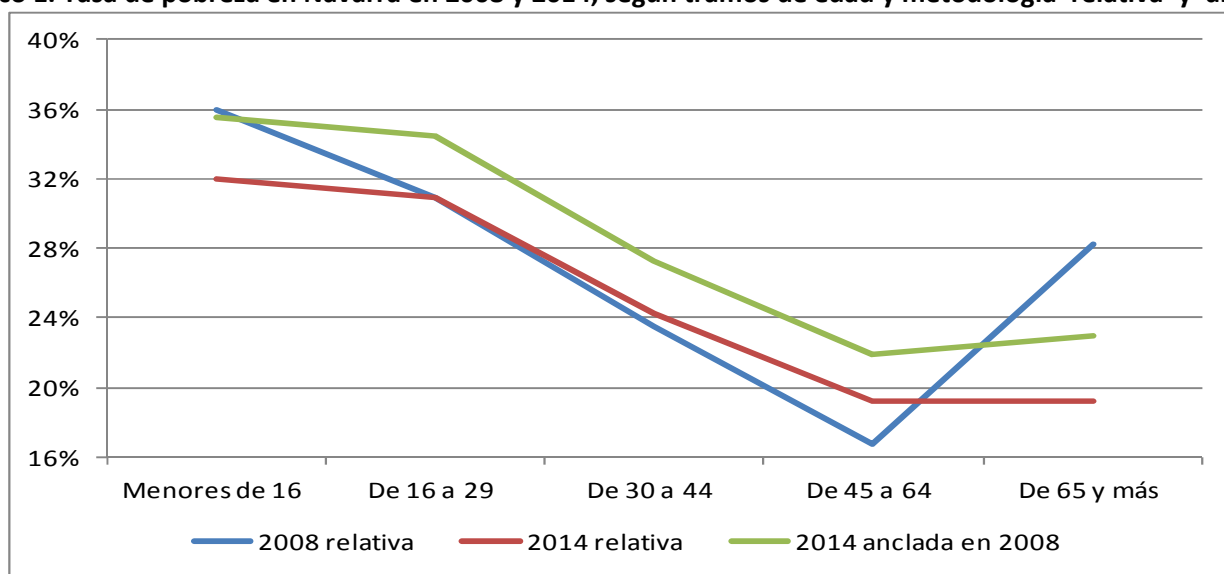
El Gráfico 1 refleja claramente la pobreza según el ciclo vital mostrando la evolución de los niveles de pobreza



por grupos de edad contrastando las mediciones relativas de 2008 y 2014 con la utilización de la pobreza anclada en 2008. Si exceptuamos la mejora observada en las personas mayores de 65 años –producto en gran parte del acceso a pensiones de mayor cuantía tras las cotizaciones durante la bonanza económica–, en el resto de tramos de edad (menores de edad, 16-29, 30-44 y 45-64 años) se mantiene una distribución similar. Las posiciones que ocupan los grupos de edad, acentuadas con la citada mejora, coinciden con el ciclo vital. Se puede observar cómo la pobreza reside en la población

infantil y disminuye conforme pasan los años. Permanyer y Köksel (2017: 3) infieren de esta comparación que las personas en edad de jubilación han padecido menos el impacto de la crisis económica, del mismo modo que los altos niveles de pobreza infantil y juvenil todavía serían mayores si no fuera por unos patrones de co-residencia entre generaciones que favorecen la convivencia en el hogar familiar hasta edades avanzadas.

Gráfico 1. Tasa de pobreza en Navarra en 2008 y 2014, según tramos de edad y metodología ‘relativa’ y ‘anclada’



Fuente: Elaboración a medida a partir de la Estadística de la renta de la población navarra

Si nos centramos ahora en el origen de las personas, se certifica que la nacionalidad es un factor de peso a la hora de padecer pobreza económica. Mientras sólo dos de cada diez personas españolas residentes en Navarra estaban en riesgo de pobreza en 2014, en el caso de las extranjeras este riesgo se dispara: siete de cada diez personas extranjeras eran técnicamente ‘pobres’ (recordemos que la media era el 27,4%).

Las abrumantes desigualdades en los niveles de pobreza según la nacionalidad son prácticamente las mismas tanto en 2008 como en 2014. Las diferencias en el riesgo de pobreza en el momento en que se inició la crisis entre

las personas con nacionalidad española y extranjera (47,2 puntos en 2008) se mantienen casi invariables (49 puntos) seis años después.

Para los menores de 16 años de nacionalidad extranjera la pobreza afectaba en 2014 a cuatro de cada cinco personas (81,4%), en contraste con el 30,1% de los menores de nacionalidad española. Asimismo, en el examen de la pobreza según el sexo, si bien las mujeres extranjeras ostentaban una menor tasa que los hombres, las diferencias con las españolas no dejan de ser enormes (45,7 puntos en 2014 de diferencia en las mujeres, frente a 49 puntos en hombres).



Tabla 3. Tasa de riesgo de pobreza (anclada) por edad, sexo y nacionalidad en 2008, 2013 y 2014

	2008			2013			2014		
	Total	Española	Extranjera	Total	Española	Extranjera	Total	Española	Extranjera
Total	21,1	15,6	62,8	25,2	20,8	67,8	27,4	22,7	71,7
Menores de 16	30,8	24,8	73,7	32,7	27,1	80,6	35,5	30,1	81,4
De 16 a 29	26,2	15,9	62,9	31,0	24,3	67,6	34,4	27,1	72,3
De 30 a 44	19,1	11,0	60,2	24,6	17,4	64,6	27,3	19,7	69,1
De 45 a 64	13,1	10,3	57,0	20,4	17,7	63,6	21,9	18,7	67,6
De 65 y más	21,7	21,4	53,9	22,6	22,2	64,8	23,0	22,4	64,1
Hombres	19,7	13,7	61,7	23,8	19,1	68,2	26,3	21,0	72,0
Mujeres	22,4	17,5	64,1	26,5	22,6	67,4	28,6	24,3	71,3

Fuente Elaboración a medida a partir de la Estadística de la renta de la población navarra

Para muchas personas inmigrantes la obtención de la nacionalidad española es una estrategia que se convierte en un elemento amortiguador frente a los efectos de la crisis, de forma que el paro es menor entre quien se naturaliza frente a quienes no adoptan esta decisión (Martínez de Lizarrondo, 2016). Por ello, dentro de las personas de origen inmigrante las tasas de pobreza son algo más elevadas si nos fijamos más en la nacionalidad (extranjera) que en el lugar de nacimiento. Ahora bien, estos datos reflejan una especial dificultad en Navarra para las personas extranjeras, no solo por las propias

diferencias, sino porque, en comparación con el Estado, la situación aquí es más lacerante.

En este sentido, Permanyer y Köksel (2017: 3) abordan para el caso de España los niveles de pobreza anclada entre nativos y nacidos fuera de España. Estos autores muestran que la diferencia sobrepasaba los 25 puntos porcentuales en 2014, de forma que más de la mitad de los nacidos en el extranjero eran pobres el año 2014. En el caso de Navarra, para 2014 estas diferencias se amplían hasta los 44 puntos, 5 menos que si atendemos al estatus jurídico (nacionalidad), pero indudablemente son muy abultadas.

Tabla 4. Tasa de riesgo de pobreza (anclada) por sexo y lugar de nacimiento en 2008, 2013 y 2014

	2008			2013			2014		
	Total	España	Extranjero	Total	España	Extranjero	Total	España	Extranjero
Total	21,1	15,5	56,7	25,2	19,9	61,6	27,4	21,3	65,5
Hombres	19,7	13,6	56,3	23,8	18,2	62,0	26,3	19,8	66,2
Mujeres	22,4	17,3	57,0	26,5	21,5	61,1	28,6	22,8	64,7

Fuente: Elaboración a medida a partir de la Estadística de la renta de la población navarra

Si analizamos para la pobreza severa el lugar de nacimiento, con la metodología 'anclada' se observan de nuevo enormes diferencias dependiendo de si se ha nacido en España o en el extranjero. Para el año 2014 el porcentaje subió en tres puntos (del 7,1% según la metodología 'relativa' al 10,1% de la 'anclada'). No solo eso: las diferencias entre las personas nativas y las nacidas en el extranjero se ensanchan, de forma que se situaban tanto en 2013 como en 2014 en torno a los 23

puntos. Prácticamente una de cada tres personas nacidas en el extranjero estaba, según esta metodología, en pobreza severa en el año 2014.

En general, la tasa de pobreza severa anclada creció del 8,4% en 2008 al 10,1% en 2014. En cifras absolutas estamos hablando de que se pasó de unas 51.000 personas en 2008 a unas 62.000 personas en situación de pobreza severa en el año 2014.



Tabla 5. Tasa de pobreza severa (anclada) por edad, sexo y lugar de nacimiento en 2008, 2013 y 2014.

	2008			2013			2014		
	Total	España	Extranjero	Total	España	Extranjero	Total	España	Extranjero
Total	8,4	5,7	25,7	8,6	5,7	28,4	10,1	6,9	29,6
Menores de 16	15,9	13,8	31,5	14,3	12,0	39,2	16,0	14,0	37,2
De 16 a 29	12,5	7,3	28,2	12,4	7,2	30,5	14,9	9,3	32,4
De 30 a 44	7,8	3,6	23,9	9,3	4,6	26,9	10,5	5,3	28,1
De 45 a 64	4,9	3,4	21,2	6,8	4,7	24,8	7,6	5,2	26,3
De 65 y más	3,4	3,2	17,9	2,9	2,6	22,5	3,8	3,3	23,3
Hombres	8,0	5,1	25,4	8,3	5,3	28,6	9,8	6,6	30,0
Mujeres	8,8	6,2	26,1	8,9	6,0	28,3	10,3	7,3	29,2

Fuente: Elaboración a medida a partir de la Estadística de la renta de la población navarra

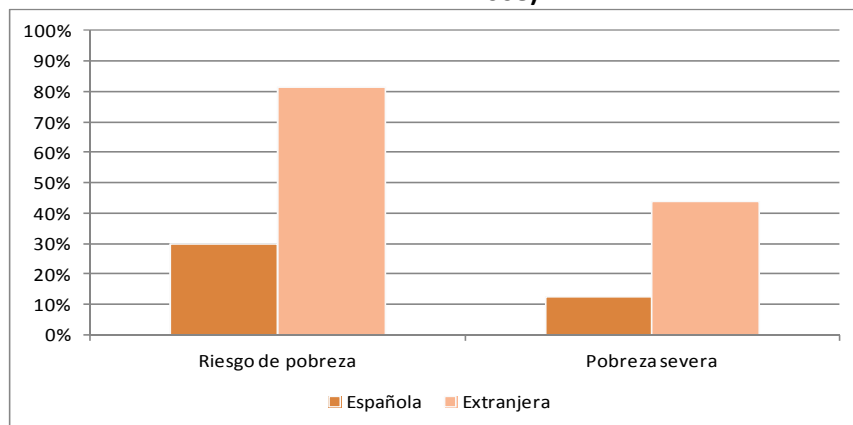
Como se observa en la anterior tabla, al igual que en las precedentes, la pobreza severa disminuye conforme se tienen más años. Dicho de otro modo, la pobreza tiene rostro infantil, ya que uno de cada seis menores padecía pobreza severa en el año 2014.

En síntesis, es preciso mostrar nítidamente la abismal divergencia según la nacionalidad (española/extranjera) que existe entre los más vulnerables, la población menor de edad. El padecimiento de estas situaciones de desventaja por las personas extranjeras menores de 16

años es claramente inaceptable para el conjunto de la sociedad navarra.

Si tomamos para la pobreza anclada en 2008 el último año disponible (2014), se comprueba que tanto en el riesgo de pobreza como en la pobreza severa los menores con nacionalidad extranjera prácticamente triplican en el primer caso (81,4% frente al 30,1%) los parámetros obtenidos por los menores españoles y casi los cuadruplican en el caso de la pobreza severa (43,8% frente al 12,7%).

Gráfico 2. Tasas de riesgo de pobreza y de pobreza severa de menores de 16 años, por nacionalidad (2014 anclada en 2008)



Fuente: Elaboración a medida a partir de la Estadística de la renta de la población navarra

Para terminar, analizamos la desagregación geográfica, donde cabe advertir que, según la zona, hay notorias desigualdades territoriales. Si se examinan los datos en función de los Servicios Sociales de Base mediante la metodología de umbral estable o anclado en 2008, podemos comprobar que en el año 2014 (remarcado gráficamente en la Tabla 6) Cintruénigo y Corella encabezaban las zonas de SSB con mayores tasas de riesgo de pobreza y de pobreza severa: 43,3% y 17,2%,

respectivamente, en el primer caso, y 42,3% y 16,1% en el caso de Corella.

Precisamente en la evolución en el periodo analizado (2008-2014) es Cintruénigo la zona que muestra un mayor aumento en ambas tasas. En cuanto a las desigualdades territoriales, si nos fijamos en la pobreza severa se vislumbra una mayor incidencia en la Ribera Alta y Baja del Ebro, que coincide con municipios donde hay un mayor número de personas paradas.

Tabla 6. Riesgo de pobreza y pobreza severa (% por zonas de SSB) y diferencia 2008-2014, cálculo con 'umbral anclado'. Años 2008, 2013 y 2014.

Zona Básica de Servicios Sociales	2008		2013		2014		2008-2014 (dif.)	
	Riesgo de pobreza	Pobreza severa	Riesgo de pobreza	Pobreza severa	Riesgo de pobreza	Pobreza severa	Riesgo de pobreza	Pobreza severa
Aiegi/Ayegui	17,3	9,1	30,4	12,0	25,9	11,3	8,5	2,2
Allo	26,8	10,4	29,8	7,1	31,2	10,9	4,4	0,6
Alsasua	20,4	10,8	23,9	7,2	26,5	9,3	6,1	-1,5
Ancín-Améscoa	16,5	6,2	25,8	7,6	27,7	9,8	11,2	3,6
Aoiz	21,2	8,5	22,9	8,0	26,6	10,4	5,4	1,9
Aranguren	9,7	3,5	12,0	3,7	12,4	3,8	2,7	0,3
Artajona	25,0	8,8	28,7	9,1	31,7	10,9	6,6	2,2
Auritz/Burguete	21,7	9,5	19,2	5,5	25,8	7,2	4,2	-2,3
Barañain	15,8	6,2	19,9	7,5	24,7	10,5	8,9	4,3
Berriozar	19,2	7,3	23,5	7,8	26,0	9,6	6,8	2,3
Buñuel	28,8	9,2	32,4	8,8	36,9	11,2	8,1	2,0
Burlada	19,0	5,9	24,8	7,7	26,6	8,0	7,6	2,2
Carcastillo	25,4	10,8	37,4	14,3	37,0	13,4	11,7	2,5
Cascante	31,9	11,5	36,0	10,7	40,1	13,6	8,2	2,1
Cintruénigo	31,0	11,7	40,8	15,2	43,3	17,2	12,2	5,5
Cizur	15,9	8,1	14,9	4,6	18,3	6,5	2,3	-1,6
Corella	31,9	12,9	39,7	14,9	42,3	16,1	10,5	3,2
Doneztebe	19,3	7,4	23,0	6,7	26,8	9,1	7,5	1,7
Egües	12,4	5,3	17,5	6,9	18,0	7,4	5,6	2,2
Elizondo	17,0	5,7	19,4	5,4	24,6	6,9	7,7	1,2
Estella	30,1	15,8	28,9	10,5	30,0	12,1	-0,1	-3,7
Etxarri Aranzatz	13,4	4,9	19,7	5,7	20,9	6,7	7,5	1,8
Huarte	15,2	6,4	17,4	5,8	19,0	7,0	3,7	0,6
Irurtzun	19,5	9,4	25,0	7,9	25,8	8,9	6,3	-0,5
Isaba	25,6	9,3	28,5	8,9	29,1	8,5	3,5	-0,9
Leitza	12,2	5,3	15,4	5,7	19,9	7,9	7,7	2,6
Lesaka	16,5	8,8	19,4	5,8	22,5	8,2	6,0	-0,6
Lodosa	33,3	13,5	35,4	10,8	39,5	15,1	6,2	1,5
Los Arcos	33,4	11,7	30,5	9,1	36,9	13,0	3,5	1,3
Noain	19,3	9,0	19,6	5,6	22,0	7,4	2,6	-1,6
Olite	26,6	9,1	29,1	8,7	31,6	10,5	4,9	1,5
Orkoien	17,9	8,1	19,6	6,1	20,9	6,9	3,0	-1,2
Pamplona	18,0	6,8	23,8	8,9	25,6	9,8	7,6	3,0
Peralta	29,8	10,4	33,3	10,4	34,6	10,8	4,8	0,4
Puente La Reina	18,8	6,3	23,5	7,0	25,7	8,9	6,9	2,5
Salazar	20,6	7,4	20,4	4,8	19,5	6,3	-1,1	-1,2
San Adrián	27,7	11,4	33,0	11,4	34,4	12,7	6,7	1,3
Sangüesa	22,5	8,1	23,5	7,0	26,5	9,8	4,0	1,7
Tafalla	25,1	11,4	23,7	6,5	27,3	9,5	2,2	-1,9
Tudela	26,6	11,2	31,2	12,0	33,8	13,3	7,2	2,1
Ultzama	12,2	4,7	19,0	4,9	19,5	5,5	7,3	0,8
Valtierra	33,1	12,7	36,4	11,9	38,4	12,2	5,3	-0,5
Viana	20,7	8,2	28,0	10,6	29,8	10,7	9,1	2,5
Villatuerta	16,2	5,9	20,3	5,0	22,9	7,2	6,8	1,3
Villava	21,8	9,8	19,5	6,8	26,4	11,2	4,6	1,4
TOTAL	21,1	8,4	25,2	8,6	27,4	10,1	6,4	1,7

Fuente Elaboración a medida a partir de la Estadística de la renta de la población navarra

Por último, si se analizan las áreas de Servicios Sociales según el umbral estable o anclado en 2008, se observa que las diferencias territoriales siguen manteniéndose básicamente y dibujan un mapa de Navarra profundamente heterogéneo; así, la pobreza en el año 2014 se concentraba sobre todo en las zonas de Tudela, Tafalla y Estella, después en el Noreste y, en menor medida, en el Noroeste y Pamplona y comarca. Es

destacable que el Área de Tudela tenía el porcentaje más elevado en ambas tasas: el riesgo de pobreza se situaba en el 37,6% y la pobreza severa en el 13,6%.

En la comparación entre 2008 y 2014 las tasas han aumentado en todas las zonas respecto a 2008, pero no han seguido el mismo patrón. El mayor incremento en la tasa de riesgo de pobreza se dio en la zona de Tudela (8 puntos), seguida de Noroeste y Pamplona y su comarca



(con 6,8 puntos y 6,6 puntos porcentuales, respectivamente); en la pobreza severa es de nuevo

Tudela la que más aumentó con 2,2 puntos, los mismos que Pamplona y su comarca.

Tabla 7. Tasas de riesgo de pobreza y de pobreza severa para población total y menor de 18 años mediante 'umbral anclado, por áreas de servicios sociales y diferencia 2008-2014. Años 2008, 2013 y 2014.

	Área de Servicios Sociales	2008		2013		2014		2008-2014 (dif.)	
		Riesgo de pobreza	Pobreza severa	Riesgo de pobreza	Pobreza severa	Riesgo de pobreza	Pobreza severa	Riesgo de pobreza	Pobreza severa
TOTAL POBLACIÓN	Estella	26,2	11,2	29,6	9,6	31,5	11,7	5,3	0,5
	Tafalla	26,8	10,3	29,5	9,1	31,8	10,7	5,0	0,4
	Tudela	29,6	11,5	34,7	12,0	37,6	13,6	8,0	2,2
	Noreste	22,5	8,4	23,5	7,2	26,7	9,6	4,2	1,2
	Noroeste	17,3	7,8	21,4	6,5	24,1	8,2	6,8	0,4
	Pamplona y comarca	17,4	6,8	21,9	7,8	24,0	9,1	6,6	2,2
	TOTAL	21,1	8,4	25,2	8,6	27,4	10,1	6,4	1,7
MENORES DE 18 AÑOS	Estella	43,9	27,2	42,5	19,1	44,2	21,7	0,4	-5,5
	Tafalla	42,0	23,1	41,0	17,5	43,9	19,2	1,9	-3,9
	Tudela	40,6	21,2	46,5	22,4	49,0	23,3	8,4	2,1
	Noreste	40,0	22,3	33,7	14,5	38,8	18,5	-1,2	-3,8
	Noroeste	32,7	19,7	31,6	11,5	35,1	14,5	2,4	-5,2
	Pamplona y comarca	24,8	11,6	27,9	11,8	30,7	13,4	5,9	1,9
	TOTAL	31,2	16,3	33,2	14,4	36,0	16,3	4,8	0,0

Fuente: Elaboración a medida a partir de la Estadística de la renta de la población navarra

En cuanto a los menores de edad (en este caso el análisis en la parte inferior del anterior gráficos se refiere a menores de 18 años), se dibuja a nivel territorial el mismo esquema, si bien con una incidencia aún más profunda con respecto a la población general. Por ejemplo, en Tudela uno de cada dos menores estaría en 2014 en riesgo de pobreza y prácticamente uno de cada

cuatro (23,3%) en pobreza severa, mientras que la zona de Estella se situaría a continuación (44,2% y 21,7%, respectivamente). En lo que concierne a la evolución entre 2008 y 2014, Tudela y Pamplona y su comarca se sitúan como las zonas donde más han aumentaron estas tasas, de forma similar a como se observa en la población total.

3.

Conclusiones

El análisis según la pobreza anclada revela unos resultados diferentes a los que muestran los umbrales relativos o clásicos en el estudio de la pobreza.

Esta investigación muestra que de 2008 a 2014 la tasa de riesgo de pobreza, según la metodología que utiliza el umbral anclado, aumentó en 6 puntos al pasar del 21,1% al 27,4%. En cuanto a la tasa de pobreza severa, ésta creció del 8,4% al 10,1% en esos seis años. Los datos muestran también que la nacionalidad es un factor de peso a la hora de padecer pobreza (hay 49 puntos porcentuales de diferencia en 2014 entre las personas con nacionalidad española y extranjera) y revelan que los menores de edad son quienes más padecen pobreza (35,5% en 2014). En el caso de la población de origen

inmigrante, se certifica que el acceso a la nacionalidad española es un indicador positivo en la mejora de su calidad de vida ya que disminuye la tasa de pobreza.

Asimismo, en el aspecto territorial se evidencia que la crisis ha sido más intensa en el Área de Tudela. En esta zona, que partía de una peor situación, la pobreza se ha incrementado en mayor proporción que en otras zonas de Navarra. En este sentido, cabe recordar que estos datos están directamente relacionados con la desigual incidencia geográfica del desempleo. El impacto del paro ha sido mayor en la zona de la Ribera y ello evidentemente ha conllevado diferencias territoriales significativas en el caso de las tasas de pobreza.

4. Bibliografía

- Aldaz Carrol, E. y Morán, R. (2001). "Escaping The Poverty Trap In Latin America: The Role of Family Factors". *Cuadernos de Economía*, vol. 38, nº 114, agosto 2001, pp. 155-190.
- Ayllón, S. (2015). *Infancia, pobreza y crisis económica*. Colección Estudios Sociales, nº 40. Barcelona: Obra Social "la Caixa".
- Bird, K. (2013). "The intergenerational transmission of poverty: An overview". In *Chronic Poverty*. Londres: Palgrave Macmillan, pp. 60-84.
- Carabaña, J. y Salido, O. (2014). "Ciclo económico y pobreza infantil: la perspectiva de la pobreza anclada". *Panorama Social*, nº 20, pp. 37-51. [En Línea] Disponible en: <https://www.funcas.es/Publicaciones/Detalle.aspx?IdArt=21706>
- Cátedra CIPARAIS (2014). *La desigualdad y la exclusión que nos queda. II Informe CIPARAIS sobre el impacto social de la crisis 2007-2014*. Barcelona: Bellaterra.
- Davia, M. y Legazpe, N. (2013). *Transmisión intergeneracional de la pobreza en España: una primera aproximación con la Encuesta de Condiciones de Vida*, Santander, XXII Encuentro de Economía Pública. Ciudad Real: Universidad de Castilla-La Mancha.
- Herrero, C., Soler, A. y Villar, A. (2012). *La pobreza en España y sus comunidades autónomas: 2006-2011*. Valencia: Instituto Valenciano de Investigaciones Económicas (Ivie). En: <http://www.ivie.es/downloads/2013/05/Pobreza-Villar-Bancaja-Informe-2012.pdf>
- Martínez de Lizarrondo, A., (2016). "Naturalizaciones en España: indicador de integración y estrategia frente a la crisis". *Migraciones*, nº 39, Junio 2016, pp. 3-37. En: <https://revistas.upcomillas.es/index.php/revistamigraciones/article/viewFile/6829/6639>
- Martínez, R. y Navarro, C. (2014). *Pobreza y privación: Tendencias y determinantes*. Documento de trabajo 2.2 para el VII Informe sobre exclusión social y desarrollo social en España. Madrid: Fundación FOESSA.
- Permanyer, I. y Köksel, P. (2017). "Miradas alternativas sobre la pobreza en España: una cuestión de definición y medida". *Perspectives Demogràfiques*, nº 5, Centro de Estudios Demográficos de la Universidad Autónoma de Barcelona. [En Línea] Disponible en: http://ced.uab.cat/PD/PerspectivesDemografiques005_ESP.pdf
- UNICEF (2016). *Equidad para los niños: el caso de España*. [En Línea] Disponible en: https://old.unicef.es/sites/www.unicef.es/files/equidad_para_los_ninos_el_caso_de_espana.pdf



5.

Notas Metodológicas

Tasa de riesgo de pobreza: Es el porcentaje de personas por debajo del umbral de pobreza, medido éste como el 60% de la mediana de los ingresos por unidad de consumo de las personas

Tasa de pobreza severa: En esta tasa se utiliza el 30% de la mediana de los ingresos por unidad de consumo de las personas.

Mediana: Es el valor que, ordenando a todos los individuos de menor a mayor ingreso, deja una mitad de los mismos por debajo de dicho valor y a la otra mitad por encima. Por tanto, al tratarse de una medida relativa, su valor depende de cómo se distribuya la renta entre la población y no mide pobreza absoluta, sino cuántas personas tienen ingresos bajos en relación con el conjunto de la población. Una cuestión clave para el análisis en relación a la crisis es que, debido a la forma de calcular la pobreza como un porcentaje respecto a la mediana, la tasa aumentará o disminuirá en la medida en que lo haga la mediana de ingresos. Así, al aumentar los ingresos por persona se incrementa el umbral de pobreza, pero también a la inversa, de forma que si disminuyen los ingresos (como ha ocurrido estos años), el umbral también disminuye y hay personas que aun con ingresos bajos 'salen' técnicamente de la pobreza.

Unidad de consumo de las personas: Los ingresos por unidad de consumo se obtienen dividiendo los ingresos totales del hogar entre el número de unidades de consumo (u. c.). La preferencia por el ingreso por unidad de consumo frente al ingreso per cápita se debe a que el primero tiene en cuenta otros factores tales como las economías de escala y la existencia de unidades de consumo equivalentes en el hogar. Las u. c. se calculan utilizando lo que se llama una escala de equivalencia; en el caso del IEN se utiliza la *Escala de la OCDE modificada*, utilizada por EUROSTAT y con la que se construyen los indicadores Laeken. El número de unidades de consumo en un hogar se calcula como la suma del peso que se adjudica a cada miembro. Los pesos se asignan de la siguiente forma: Primer adulto, 1; Segundo adulto y siguientes, 0,5; Menores de 14 años, 0,3; de forma que el número de u. c. se calcula así: $N^{\circ} \text{ de u.c.} = 1 + (a-1) \times 0,5 + b \times 0,3$, en donde a es el número de adultos y b es el número de menores. Ejemplo: Si en un hogar hay dos personas de 14 o más años y dos menores de 14 años el número de u. c. se calculará así: $1 + (2-1) \times 0,5 + 2 \times 0,3 = 2,1$.

Modo de cálculo de la pobreza con 'umbral anclado en el tiempo' o de 'umbral estable': Para aplicar el umbral de un año anterior hay que corregir el diferencial de capacidad adquisitiva en cada año. La metodología de cálculo es: 1) Se establece para cada año el umbral correspondiente (60% o 30% de la mediana equivalente); 2) Se actualiza el umbral de cada año a EUR constantes del último año del periodo analizado; 3) Se calcula la media de los umbrales correspondientes a todos los años del periodo de EUR constantes; 4) Se vuelve a convertir la media resultante en EUR corrientes de cada año; 5) Se aplica el umbral resultante para cada año a la base de datos para los análisis correspondientes.