

LA INCAPACIDAD TEMPORAL POR CONTINGENCIAS COMUNES (ENFERMEDAD COMÚN Y ACCIDENTE NO LABORAL) EN NAVARRA.

AÑO 2018



Lan arloko Balorazio Klinikoaren eta Ikuskatzaitza Medikoaren Atala
Sección de Valoración Clínico Laboral e Inspección Médica
Lan Osasunaren Zerbitzua /Servicio de Salud Laboral

INCAPACIDAD TEMPORAL POR CONTINGENCIAS COMUNES (ENFERMEDAD COMÚN Y ACCIDENTE NO LABORAL) DE LAS TRABAJADORAS Y TRABAJADORES DE NAVARRA. Año 2018.

Durante el año 2018 se han tramitado 129.356 procesos de Incapacidad Temporal (IT) por contingencias comunes (enfermedad común y accidente no laboral) a población afiliada a regímenes de la Seguridad Social en Navarra. El promedio de personas aseguradas activas durante el año ha sido de 279.715 (153.987 hombres y 125.727 mujeres), lo que supone una incidencia acumulada de 46,2 bajas por cada 100 personas aseguradas activas (42,4 en hombres y 51,0 en mujeres). El 19,2% de la población trabajadora tuvo un proceso de IT en el año, el 5,9% dos procesos, el 2,0% tuvo tres y el 1,4% cuatro o más procesos de incapacidad temporal a lo largo del año. Teniendo en cuenta estos datos, el 28,5% (79.681) de la población afiliada a la seguridad social ha tenido alguna baja por contingencias comunes en el año 2018 (26,3% de los trabajadores y el 31,1% de las trabajadoras).

Durante este año se han consumido 3.447.333 de días en IT por contingencias comunes. La duración media de las bajas (DMB) (número total de días gastados en IT/ número de altas tramitadas en el periodo) ha sido de 26,9 días (25,8 días en hombres y 28 días en mujeres) y la duración mediana fue de 4 días, es decir que el 50% de los procesos de IT han durado entre 1 y 4 días. La duración media por persona asegurada (DMA) (número total de días usados en IT en el periodo/número de personas aseguradas activas del periodo) ha sido de 12,3 días (10,8 en hombres y 14,1 en mujeres) (Tablas 1 y 2).

Tabla 1.- Indicadores de Incapacidad Temporal por Contingencia Común en el régimen general de la seguridad social. Navarra. 2002-2018

	2002	2003	2004	2005	2006	2007	2008	2009	2010
Número Afiliados Activos	230.416	238.736	244.529	251.587	259.503	268.508	274.291	262.509	257.060
Número de Bajas iniciadas	98.512	107.451	106.921	121.972	120.386	136.163	139.500	115.830	106.919
INCIDENCIA ACUMULADA	42,8	45,0	43,7	48,5	46,4	50,7	50,9	44,1	41,6
Días en Incapacidad Temporal	2.873.281	2.895.334	2.980.563	3.193.321	3.241.544	3.424.447	3.536.026	3.274.357	3.133.880
Duración Media	29,2	27,1	28,2	26,3	27,1	25,4	25,4	28,2	29,3
Duración Mediana	6	6	6	5	5	5	5	5	5
Días en IT/Afiliados Activos	12,5	12,1	12,2	12,7	12,5	12,8	12,9	12,5	12,2

1 Cont.- Indicadores de Incapacidad Temporal por Contingencia Común en el régimen general de la seguridad social. Navarra. 2002-2018

	2011	2012	2013	2014	2015	2016	2017	2018	%Var17-18
Número Afiliados Activos	255.440	251.587	247.580	250.111	263.710	261.861	274.239	279.715	2,0
Número de Bajas iniciadas	105.267	88.038	85.384	89.163	95.521	103.634	109.100	129.356	18,6
INCIDENCIA ACUMULADA	41,2	35,0	34,5	35,6	36,2	39,6	39,8	46,2	16,2
Días en Incapacidad Temporal	3.007.422	2.604.175	2.280.153	2.434.833	2.565.602	2.864.266	3.054.481	3.447.333	12,9
Duración Media	28,4	29,3	27,1	27,6	27,1	27,9	28,3	26,9	-4,9
Duración Mediana	5	5	5	5	5	5	4	4	0,0
Días en IT/Afiliados Activos	11,8	10,4	9,2	9,7	9,7	10,9	11,1	12,3	11,0

Fuente: Sección de Valoración Clínico Laboral e Inspección Médica

Instituto de Salud Pública y Laboral de Navarra

Período de crisis socioeconómica en Navarra

Lan arloko Balorazio Klinikoaren eta Ikuskatzaitza Medikoaren Atala
Sección de Valoración Clínico Laboral e Inspección Médica
Lan Osasunaren Zerbitzua /Servicio de Salud Laboral

Nafarroako Osasun
Publikoaren eta Lan
Osasunaren Institutua



Instituto de Salud
Pública y Laboral
de Navarra

Tabla 2.- Indicadores de Incapacidad Temporal por Contingencia Común. Navarra, 2018

	HOMBRES	MUJERES	TOTAL
Número Afiliados Activos	153.987	125.727	279.715
Número de Bajas iniciadas	65.294	64.062	129.356
INCIDENCIA ACUMULADA	42,4	51,0	46,2
Días en Incapacidad Temporal	1.670.635	1.776.698	3.447.333
Duración Media	25,8	28,0	26,9
Duración Mediana	4	4	4
Días en IT/Afiliados Activos	10,8	14,1	12,3

Fuente: Sección de Valoración Clínico Laboral e Inspección Médica
Instituto de Salud Pública y Laboral de Navarra

La incidencia acumulada de bajas en 2018 (46,2) es superior a la observada en cada uno de los diez años precedentes, con un incremento del 16,1% respecto al año anterior (Tabla 1 y Figura 1). Navarra se caracteriza por tener la incidencia de procesos de IT más altas de todo el Estado.

Comentario: El uso de la prestación sanitaria de incapacidad temporal depende de múltiples factores: laborales, económicos, culturales, de accesibilidad al sistema sanitario..... que podrían explicar las diferencias observadas entre las diferentes CCAA. Por otra parte, el cobro de la prestación económica por IT se produce a partir del 4º día de la baja salvo que por convenio las empresas pacten el pago desde el primer día lo cual puede influir de manera importante en la frecuencia de procesos de IT, en especial de corta duración. Desconocemos el número de empresas que tienen pactada esta medida en sus convenios en distintos ámbitos territoriales. Si de forma generalizada no se tramitan las bajas de 1 a 3 días porque no implican prestación económica ello conllevaría un subregistro de los procesos de IT de muy corta duración. En Navarra en 2018 los procesos de IT de 1-3 días suponen el 43,4% de los procesos de baja tramitados, en el caso de que estos procesos no se tramitaran la incidencia acumulada en Navarra en 2018 pasaría de ser del 46,2% al 26,4%, cifra más en consonancia con el resto de territorios del Estado.

En 2018 se reduce en 1,4 días la duración media de los procesos de incapacidad temporal (26,9 días) respecto al año anterior (28,3 días) (Tabla 1 y Figura 2).

Los días de baja por persona asegurada activa (12,3 días) sufren un incremento de 1,2 días respecto al año 2017 (11,1 días) (Tabla 1 y Figura 3).

Comentario: En definitiva, durante el año 2018 se observa un incremento en la incidencia de bajas y en los días de baja por asegurado respecto al año anterior, siendo llamativo el incremento del 16,1% de los días de incapacidad temporal por persona asegurada. El aumento del número de bajas por procesos de corta duración hace que la duración media de las mismas se reduzca en un 5%.

Lan arloko Balorazio Klinikoaren eta Ikuskatzaitza Medikoaren Atala
Sección de Valoración Clínico Laboral e Inspección Médica
Lan Osasunaren Zerbitzua /Servicio de Salud Laboral

Como se observa en las figuras 1 a 3 las cifras de los indicadores en Navarra han alcanzado valores semejantes a los observados en el 2009, año a partir del cual se deja sentir el impacto de la crisis socioeconómica en los indicadores de incapacidad temporal en Navarra produciéndose un descenso muy significativo hasta el año 2014. A partir del año 2015, con la entrada del ciclo económico en fase expansiva, se produce un incremento progresivo de los mismos, siendo en 2018 donde se observa el incremento más acusado.

En la tabla 3, se presentan las variaciones observadas en dichos indicadores durante el periodo de crisis socioeconómica y el periodo posterior de recuperación. Como se observa todavía no se ha recuperado del todo el descenso sufrido durante esos años.

Comentario: durante el periodo de crisis se sustituyó población trabajadora de más edad por trabajadores y trabajadoras más jóvenes y en principio más sanas. Tampoco hay que olvidar que durante este periodo el miedo a perder el empleo hizo que población trabajadora acudiera a trabajar enferma, fenómeno conocido como presentismo.

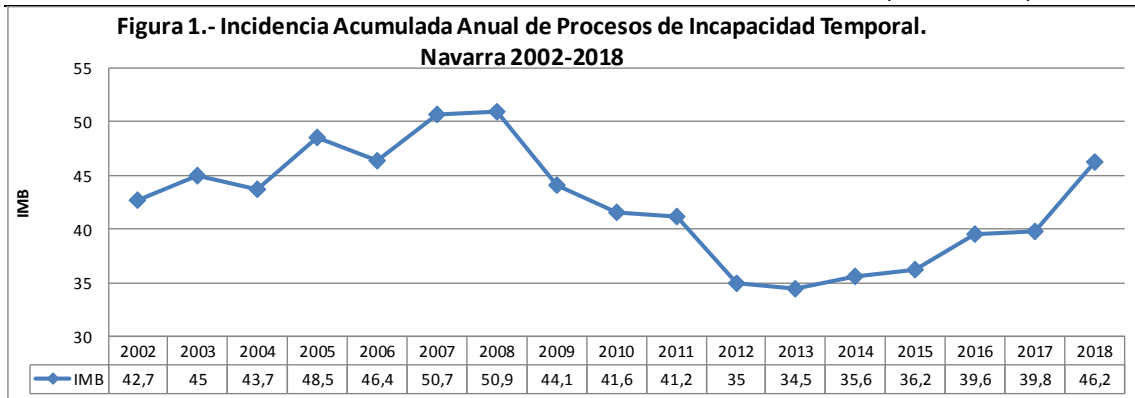
Tabla 3.- Indicadores de Incapacidad Temporal por Contingencia Común. Navarra. 2009-2018

	2008	2013	% Var 08-13	2014	2018	%Var14-18
Incidencia Acumulada	59,9	34,5	-42,4	35,6	46,2	29,8
Duración Media	25,4	27,1	6,7	27,6	26,9	-2,5
Duración Mediana	5	5	0,0	5	4	-20,0
Días en IT/Afiliados Activos	12,9	9,2	-28,7	9,7	12,3	26,8

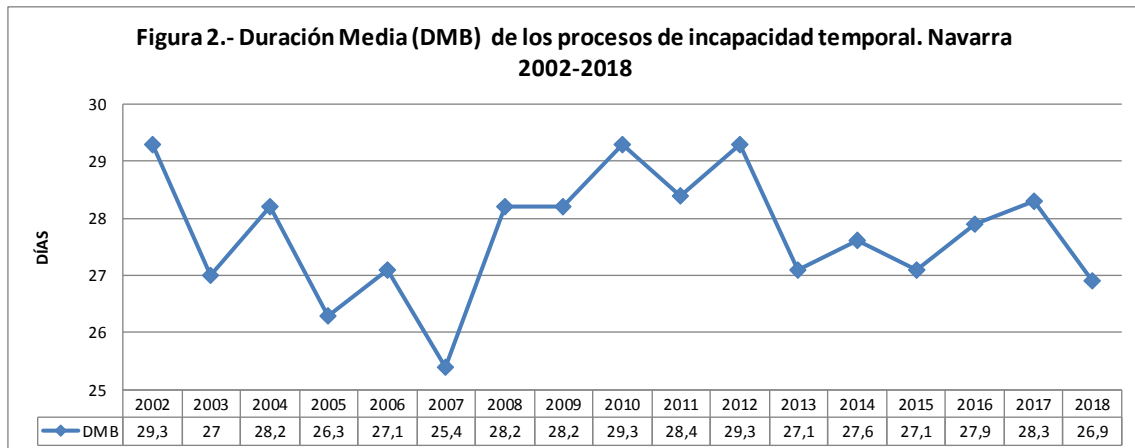
Fuente: Sección de Valoración Clínico Laboral e Inspección Médica
Instituto de Salud Pública y Laboral de Navarra

La comparación internacional sugiere que España presenta una tasa de incidencia de IT inferior a la media de los países europeos y hay determinados factores que tienen una influencia notable en el absentismo (IT): las horas de trabajo, la jornada laboral y la existencia de contratos flexibles. En general, parece que el absentismo es más sensible a los factores relacionados con las empresas y a los términos contractuales que a las características individuales. ("La medición del absentismo: estimación desde la perspectiva de las empresas y las vidas laborales. Miguel Angel Malo (Universidad de Salamanca). 2012)

Lan arloko Balorazio Klinikoaren eta Ikuskatzaitza Medikoaren Atala
Sección de Valoración Clínico Laboral e Inspección Médica
Lan Osasunaren Zerbitzua /Servicio de Salud Laboral

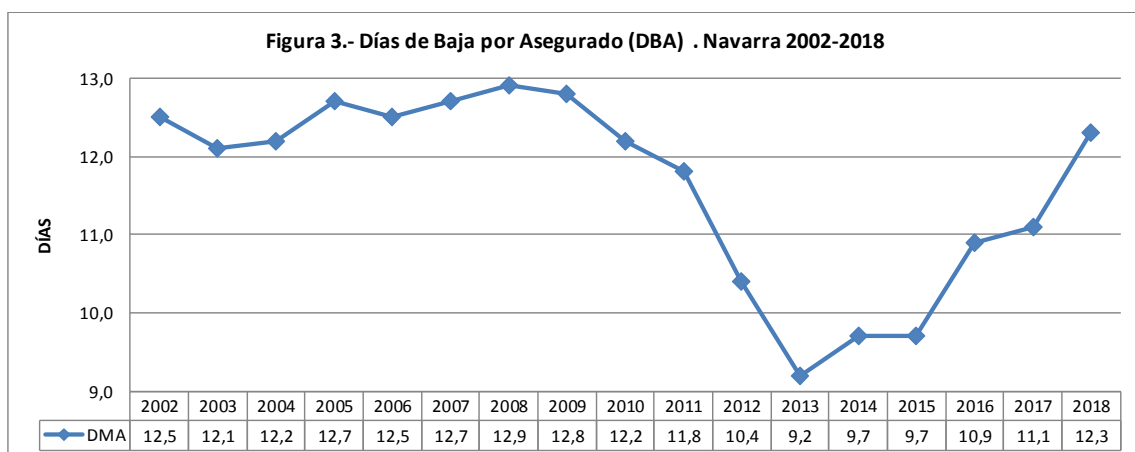


Incidencia Acumulada de Bajas. Nº de nuevas bajas tramitadas en el periodo por 100 personas activas.



Duración Media de las Bajas (DMB). Días

Nº de días gastados en IT/número de altas tramitadas en el periodo.



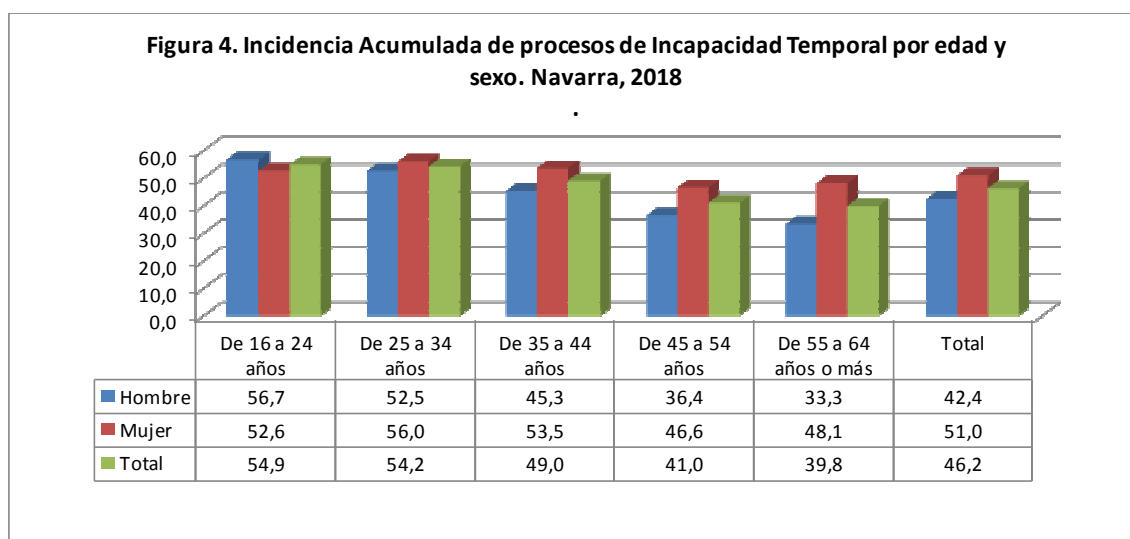
Duración Media Afiliado (DMA). Nº de días usados en IT en el periodo/número de personas aseguradas activas del periodo

Lan arloko Balorazio Klinikokoaren eta Ikuskatzaitza Medikoaren Atala
 Sección de Valoración Clínico Laboral e Inspección Médica
 Lan Osasunaren Zerbitzua /Servicio de Salud Laboral

PRINCIPALES INDICADORES DE INCAPACIDAD TEMPORAL SEGÚN EDAD Y SEXO.**INCIDENCIA ACUMULADA DE BAJAS.**

Por sexo la incidencia acumulada de procesos de IT es mayor en mujeres (51,0 procesos de IT por 100 mujeres aseguradas activas) que en hombres (42,4). Esta diferencia se observa en todos los grupos de edad, salvo en el de personas más jóvenes (16-24 años). Por edad, la mayor incidencia acumulada de bajas se da en los grupos de 16 a 24 años (54,9) y de 25 a 34 años (54,2) (Figura 4).

Comentario: La diferencia en la incidencia acumulada de procesos de IT entre hombres y mujeres se observa en todo el periodo estudiado y puede poner de manifiesto el efecto de la doble jornada en mujeres. Es necesario promover medidas que faciliten la conciliación de la vida laboral y personal de la población trabajadora, que consigan la equiparación real entre hombres y mujeres en el mercado laboral (Figura 4).

**DISTRIBUCIÓN DE LOS PROCESOS DE INCAPACIDAD TEMPORAL SEGÚN SU DURACIÓN.**

En el año 2018 el 75,9% de los procesos de IT duraron menos de 16 días y fueron responsables del 11,5% de los días de baja consumidos en el año (datos semejantes al año 2017: 74,7% y 11,4% respectivamente).

En general, los procesos de IT con una duración inferior a 31 días (83,7% de los procesos del año) consumen el 17,8% del total de los días de IT del año (en 2017: 82,9% y 18,1% respectivamente). Podemos concluir que menos del 20% de los procesos de IT son responsables del consumo de más del 80% de los días de baja del año. Este comportamiento se mantiene estable a lo largo de todo el periodo estudiado (2000-2018) (Figura 5 y Figura 6).

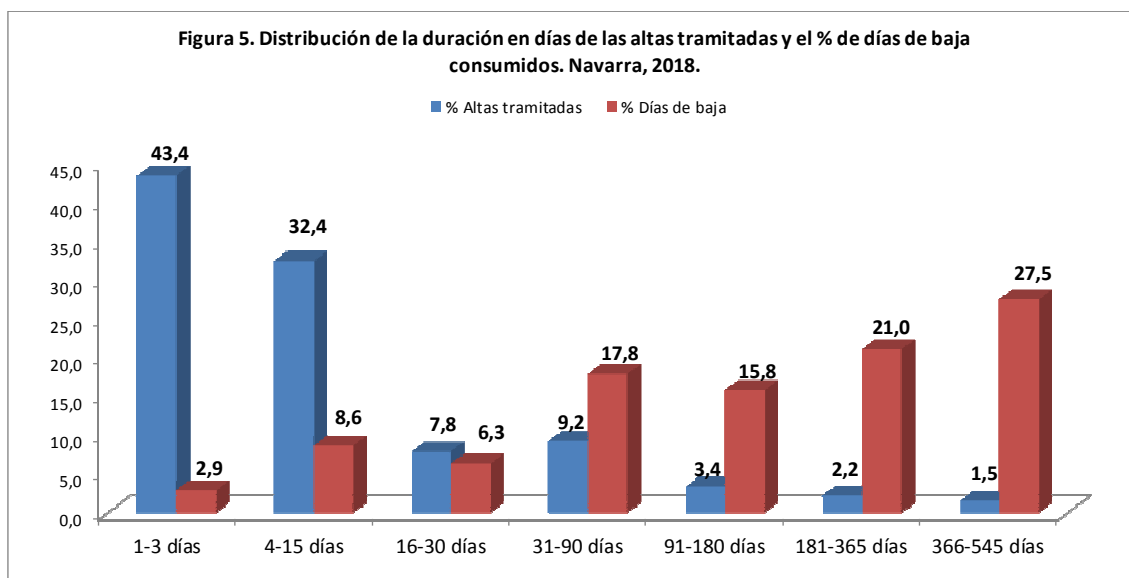
En Navarra 55.583 procesos de IT duraron de uno a tres días, o lo que es lo mismo el 43,4% de los procesos tramitados en el año duraron menos de 4 días (el 44,5% en 2017).

Lan arloko Balorazio Klinikoaren eta Ikuskatzailetza Medikoaren Atala
Sección de Valoración Clínico Laboral e Inspección Médica
Lan Osasunaren Zerbitzua /Servicio de Salud Laboral

Los procesos de IT de más de 365 días de duración suponen el 1,5% de los procesos del año y son responsables del 27,5% de los días de baja consumidos en 2018. Esta tendencia se mantiene estable (con muy ligeras variaciones en el periodo 2000-2018), no apreciándose diferencias significativas desde el año 2007 fecha en la que la gestión de los procesos de IT de más de 365 días pasa a ser competencia exclusiva del Instituto Nacional de la Seguridad Social (INSS).

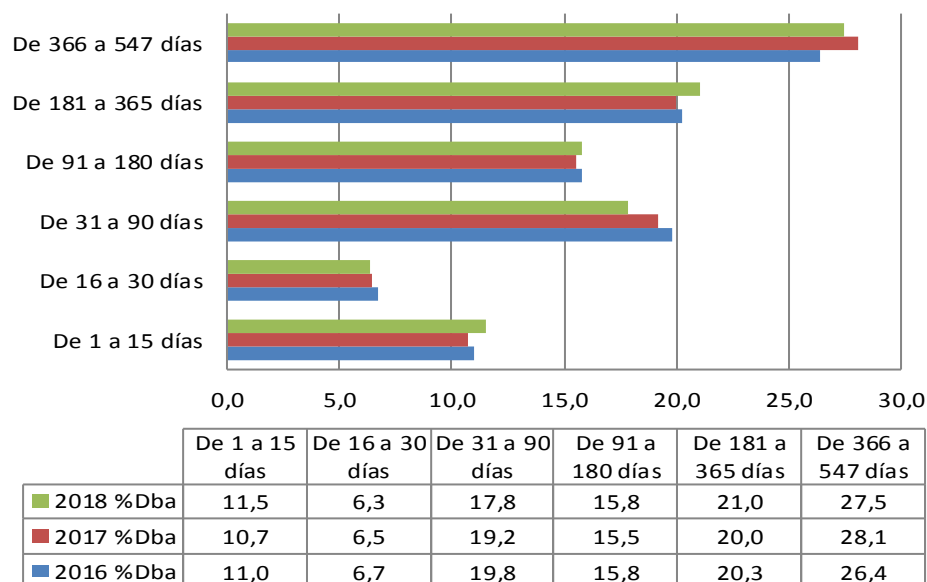
Comentario: Sería oportuno explorar soluciones como las habilitadas en otros países al objeto de posibilitar una reincorporación progresiva al puesto de trabajo de trabajadoras/es con determinadas patologías con IT de larga duración lo cual implicaría cambios normativos que permitieran compatibilizar el cobro de una fracción de la prestación económica por IT y una parte del salario. Ello conllevaría también adaptaciones de las cotizaciones a seguridad social por parte de empresa y trabajador durante esos periodos.

7



Lan arloko Balorazio Klinikokoaren eta Ikusatzaziletza Medikoaren Atala
Sección de Valoración Clínico Laboral e Inspección Médica
Lan Osasunaren Zerbitzua /Servicio de Salud Laboral

Figura 6.- Porcentaje de altas tramitadas según días de duración. Navarra 2016-2018



Db: Días en baja de las altas en un periodo determinado

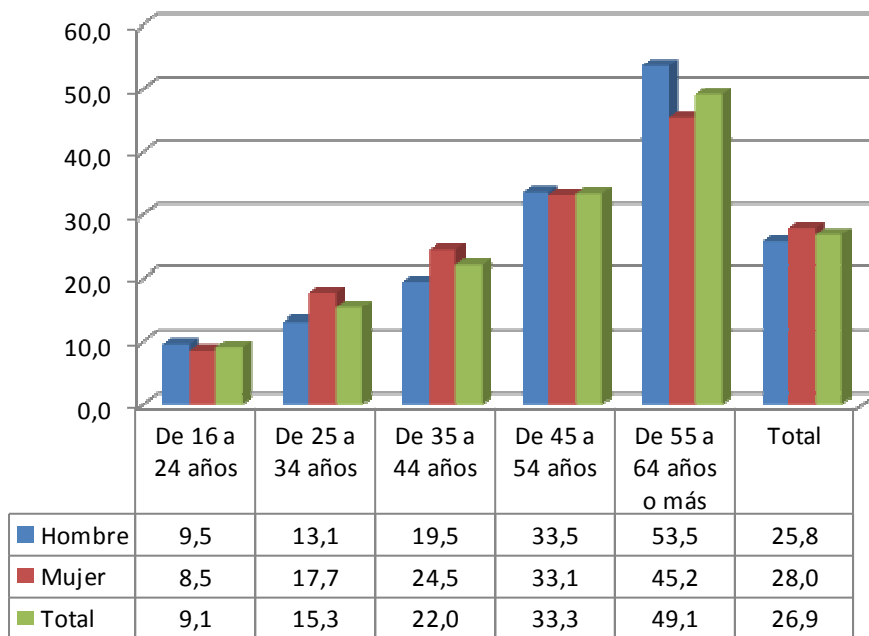
DURACIÓN MEDIA DE LAS BAJAS.

La duración media (DMB) de los procesos de baja, tiene en general un comportamiento inverso a la incidencia acumulada de bajas. Es decir, a mayor incidencia de bajas menor duración media de las mismas (en Navarra el 75% de los procesos de IT duran de 1-15 días).

La duración media es menor en los grupos más jóvenes y mayor en la población trabajadora de más edad (9,1 días vs 49,1 días). Los procesos de incapacidad temporal de la población trabajadora de mayor edad, son en general de mayor entidad clínica y el tiempo requerido para la recuperación de un nivel "aceptable" de salud es mayor por lo que las bajas médicas duran más días de media (Figura 7).

Lan arloko Balorazio Klinikoa eta Ikuskatzaitza Medikoaren Atala
Sección de Valoración Clínico Laboral e Inspección Médica
Lan Osasunaren Zerbitzua /Servicio de Salud Laboral

Figura 7. Duración media (días) de los procesos de incapacidad temporal por edad y sexo. Navarra, 2018

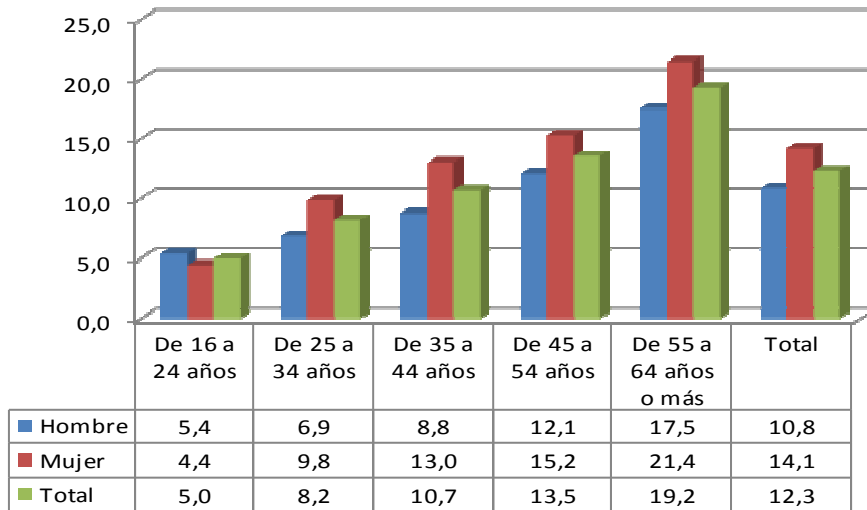
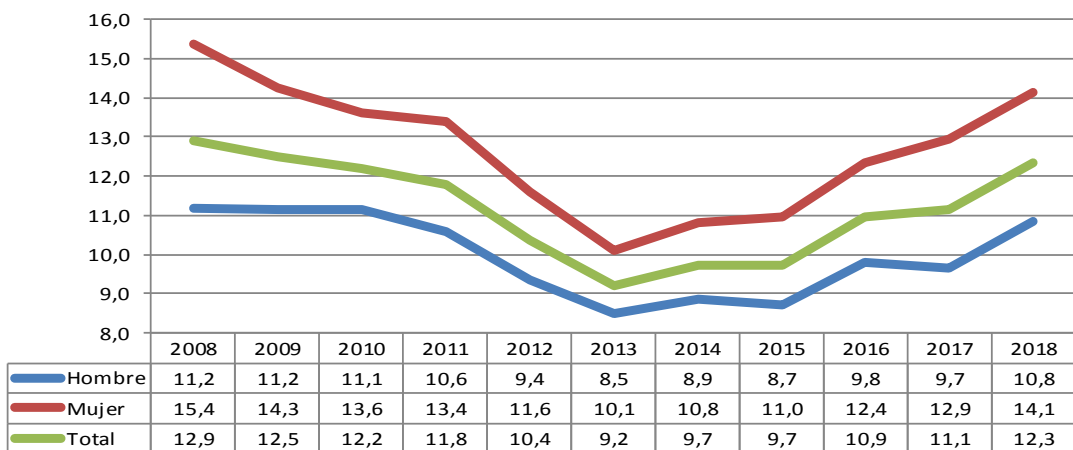


DURACIÓN MEDIA POR AFILIADO/A.

La **duración media por persona asegurada** es el indicador que mejor refleja el comportamiento de la prestación por incapacidad temporal. Expresa el número de días de baja que corresponde teóricamente a cada persona trabajadora. Para calcular este indicador dividimos el total de días usados en IT en el periodo de interés, entre el número de personas afiliadas activas del periodo. Los valores observados en el periodo estudiado son consecuencia de la tasa de incidencia de las bajas y de su duración.

En relación a los días en incapacidad temporal por cada persona afiliada activa en algún régimen de la Seguridad Social (DMA- duración media por afiliado/a), el número de días de baja aumenta conforme se incrementa la edad de las y los trabajadoras/es. Pasa de 5 días de media para personas trabajadoras de 16 a 24 años, a 19,2 días en el grupo de edad de 55 años o más. En hombres la duración media por asegurado ha sido de 10,8 días en 2018 y de 14,1 días en mujeres (Figuras 8 y 9).

Los valores observados en 2018 (12,3 días) son superiores a los observados en 2017 (11,1).

Figura 8. Duración media por asegurado/a activo/a (DMA) según edad y sexo. Navarra, 2018**Figura 9. Duración media por asegurado/a (DMA) según sexo. Navarra 2008-2018**

Comentario: Como se ha expuesto en el resumen inicial de este texto, este indicador descendió el 28,7% del año 2008 al 2013 año a partir del cual se va recuperando lentamente pero sin alcanzar todavía los valores previos al inicio de la crisis económica (el incremento observado entre los años 2014 al 2018 ha sido del 26,8%).

INDICADORES POR SECTOR DE ACTIVIDAD ECONÓMICA

La incidencia media de bajas es más elevada en el sector de la industria, tanto en hombres como en mujeres, seguido del sector servicios y construcción. El sector primario presenta la incidencia más baja. En cuanto a los duración media por asegurado, servicios e industria presentan la duración más elevada (12,6 y 12,5 días respectivamente) frente a la duración media observada en construcción (8,7 días) y agricultura (7 días). (Tabla 4)

Lan arloko Balorazio Klinikokoaren eta Ikusatzaziletza Medikoaren Atala
Sección de Valoración Clínico Laboral e Inspección Médica
Lan Osasunaren Zerbitzua /Servicio de Salud Laboral

Tabla 4. Indicadores de incapacidad temporal por contingencias comunes en el régimen general de la seguridad social. Navarra 2018

	Hombre			Mujer			TOTAL		
	IMB	DMB	DMA	IMB	DMB	DMA	IMB	DMB	DMA
Agricultura	22,8	29,2	6,4	36,6	27,0	9,6	25,4	28,6	7,0
Construcción	38,7	23,2	8,9	33,9	22,1	7,3	38,1	23,1	8,7
Industria	54,4	21,9	11,8	62,5	23,3	14,4	56,5	22,3	12,5
Servicios	45,3	22,5	10,1	53,7	26,9	14,3	50,3	25,3	12,6

PROBLEMAS DE SALUD QUE MOTIVAN LOS PROCESOS DE INCAPACIDAD TEMPORAL

Las enfermedades respiratorias son la causa más frecuente de incapacidad temporal (Figura 10), con 23.031 bajas tramitadas (18,9%), una duración media de 6,5 días, suponiendo una duración media por persona asegurada de 0,5 días. Le siguen las enfermedades músculo-esqueléticas con 21.633 bajas (18,8%), con una duración media de 45,6 días y una duración media por persona asegurada de 3,5 días. El tercer grupo más frecuente lo constituyen las enfermedades infecciosas con 15.756 bajas tramitadas (13,3%) y una duración media de 3,5 días. Las lesiones constituyen la quinta causa de IT con 7.926 bajas tramitadas (7,6%) y una duración media de 46 días. La novena causa de IT son los trastornos mentales con 6.529 bajas tramitadas (5,4%) y una duración media de 65,4 días. Destacar que las enfermedades músculo esqueléticas son la primera causa de IT en hombres, suponiendo el 20,7% de las bajas tramitadas en trabajadores (12.098 bajas) (Figura 10).

El 31,2% de los días de baja del año 2018 es debido a problemas de salud de tipo músculo esquelético (32,4% de los días de baja en hombres y 30,1% de los días de baja de mujeres). Para población trabajadora del régimen general de la seguridad social y por sectores de actividad económica, la proporción de días de baja por problemas de salud músculo-esqueléticos por contingencias comunes suponen el 40,6% en el sector agrícola, el 36% en la industria y el 34,8% en la construcción. (Figura 11).

El segundo lugar en cuanto al consumo de días de IT lo ocupan los problemas de salud mental, responsables del 13,5% de los días de baja de 2018 (15,8% de los días de baja de mujeres y 10,8% de los días de baja de los hombres) (Figura 12).

Las complicaciones del embarazo suponen el 4,0% de los procesos de IT en mujeres y representan el 7,6% de los días de baja en trabajadoras.

Comentario: Según diferentes autores, los procesos de incapacidad temporal por enfermedades músculo-esqueléticas y problemas de salud mental pueden estar muy relacionados con las condiciones laborales. Sin duda, las políticas de abordaje de la situación de crisis económica han conllevado un recorte de los derechos laborales, además de un empeoramiento de las condiciones de trabajo provocando mayores daños derivados del trabajo, no siempre reconocidos como contingencia laboral. Por otra parte, la diferente distribución de los días de baja por problemas músculo esqueléticos por sectores de actividad económica puede poner de

Lan arloko Balorazio Klinikoen eta Ikuskatzaitza Medikoen Atala
Sección de Valoración Clínico Laboral e Inspección Médica
Lan Osasunaren Zerbitzua /Servicio de Salud Laboral

manifiesto el trasvase de patologías que tienen un origen laboral y están siendo desviadas por las mutuas al Sistema Público de Salud como contingencia común. (Figura 11). La diferencia de los datos por sexo en los sectores primario y construcción vienen a confirmar la relación entre la ocupación y los procesos de IT común dada la segregación por sexo en las ocupaciones y tareas que ambos sexos desempeñan en ambos sectores.

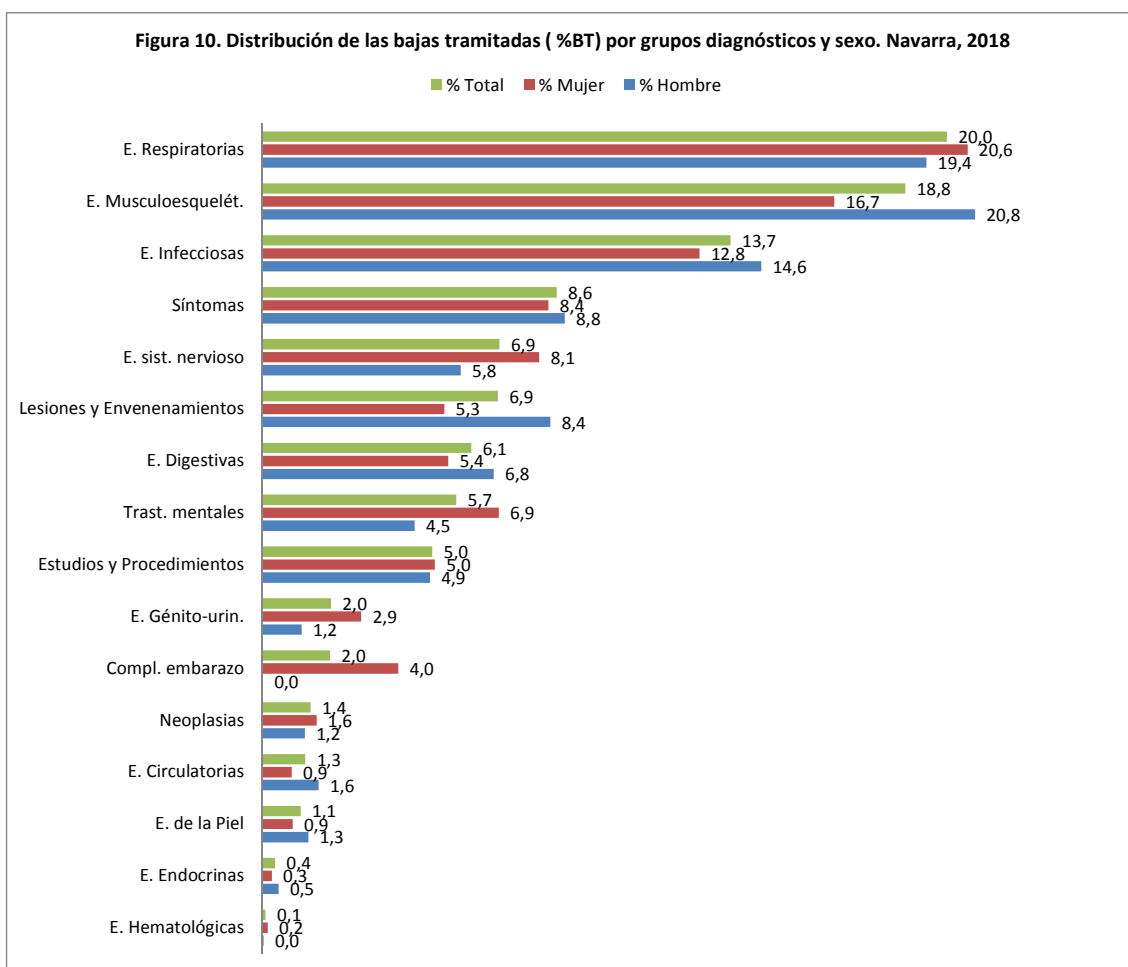


Figura 11. Distribución de las días de baja por trastornos músculo-esqueléticos en el régimen general de la seguridad social según grupo de actividad económica y sexo. Navarra, 2018

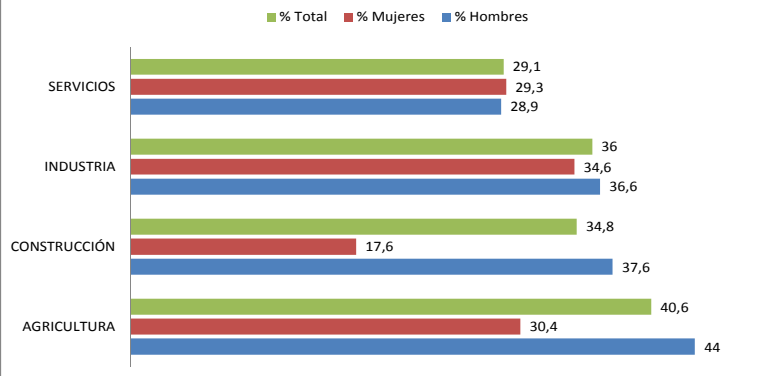
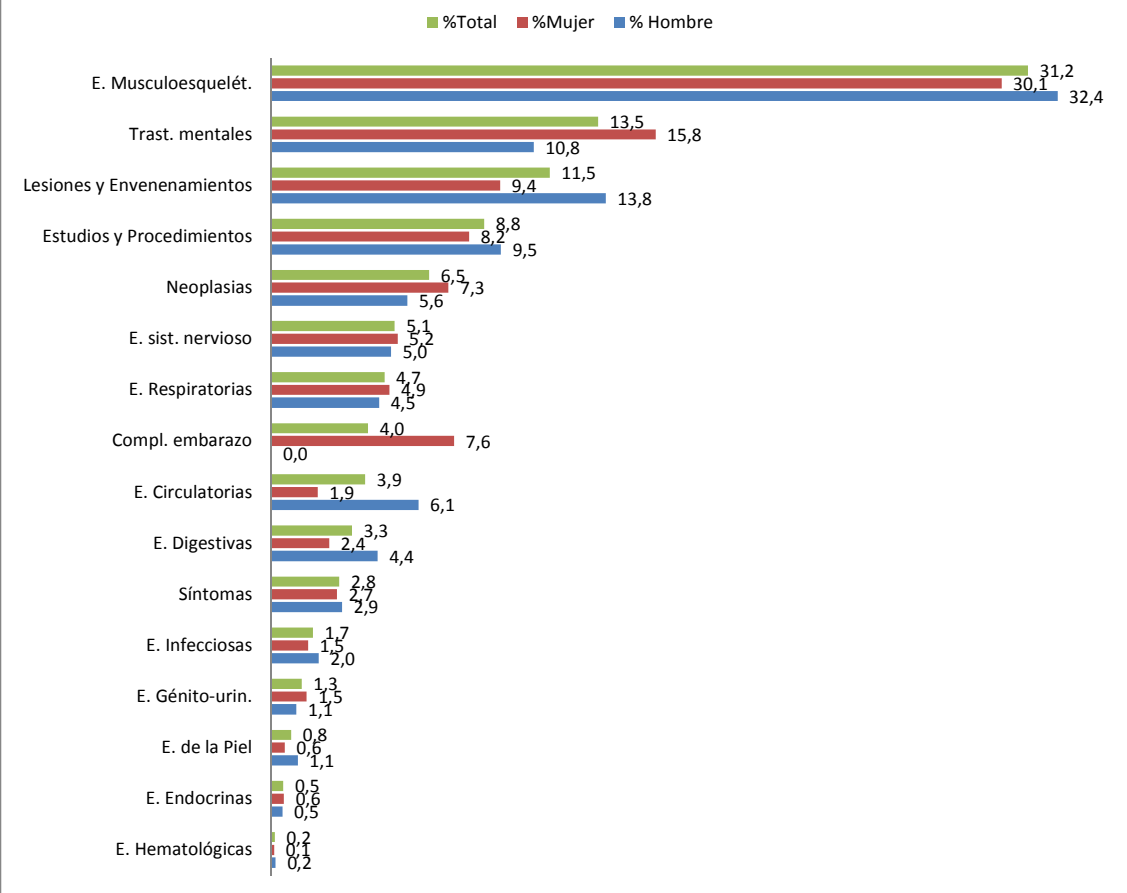


Figura 12. Distribución de las días de baja por grupos diagnósticos y sexo. Navarra, 2018



Lan arloko Balorazio Klinikoaren eta Ikuskatzaitza Medikoaren Atala
 Sección de Valoración Clínico Laboral e Inspección Médica
 Lan Osasunaren Zerbitzua /Servicio de Salud Laboral