

LA INCAPACIDAD TEMPORAL POR CONTINGENCIAS COMUNES (ENFERMEDAD COMÚN Y ACCIDENTE NO LABORAL) EN NAVARRA.

1

AÑO 2016

Lan arloko Balorazio Klinikoaren eta Ikuskatzailatza Medikoaren
Sección de Valoración Clínico Laboral e Inspección Médica

LA INCAPACIDAD TEMPORAL POR CONTINGENCIAS COMUNES (ENFERMEDAD COMÚN Y ACCIDENTE NO LABORAL) EN NAVARRA. AÑO 2016.

RESUMEN y DISCUSIÓN.

Durante el año 2016 se han tramitado 103.634 procesos de Incapacidad Temporal por contingencias comunes a población trabajadora afiliada a regímenes de la Seguridad Social en Navarra. El promedio de población asegurada activa durante el año ha sido de 261.861 personas (144.451 hombres y 117.409 mujeres), lo que supone una incidencia acumulada de 39,6 bajas por cada 100 personas aseguradas. La duración media de los procesos de incapacidad temporal ha sido de 27,9 días y la duración media por persona afiliada de 10,9 días. Se han consumido 2.864.266 días en Incapacidad Temporal.

El 26% de la población trabajadora ha hecho uso de la prestación por incapacidad temporal.

En 2016 se produce un incremento de todos los indicadores de incapacidad temporal respecto al año anterior. La incidencia acumulada es de 39,6 bajas por cada 100 personas afiliadas activas (36,2 en 2015) y la duración media por persona asegurada es de 10,9 días (9,7 en 2015). Se ha producido un incremento del 11,6% de los días de baja por contingencias comunes respecto al año previo y no se han alcanzado los niveles de los indicadores que existían en nuestra comunidad previos a la situación de crisis económica.

La incidencia acumulada de bajas es mayor en mujeres (44,7 procesos por 100 trabajadoras en 2016) que en hombres (35,4). Esta diferencia se observa en todo el periodo analizado y puede poner de manifiesto el efecto de la doble jornada en mujeres. Se hace necesario promover medidas que faciliten la conciliación de la vida laboral y personal, independientemente del género, que consigan la equiparación real en el mercado laboral.

El 42,3% de los procesos de incapacidad temporal duraron de 1 a 3 días, esta proporción se mantiene estable en Navarra en los últimos años. De acuerdo a la información difundida por la Asociación de Mutuas de Accidentes de Trabajo (AMAT) entidades que controlan la Incapacidad Temporal común de más del 80 % de las personas asalariadas, en medios de comunicación, refieren un incremento del 20.2% en las bajas de 1 a 3 días de duración en 2016 en el conjunto del Estado. Este hecho puede poner de manifiesto el esfuerzo que se está haciendo en el resto de Comunidades Autónomas por registrar la totalidad de los procesos de incapacidad temporal emitidos, con independencia de la duración de los mismos y puede responder a la entrada en vigor en 2016 del nuevo modelo de gestión de la Incapacidad Temporal a nivel nacional. El hecho de que en Navarra se registre desde el año 1998 la totalidad de los procesos de Incapacidad Temporal emitidos, puede ser una de las razones principales por la que Navarra presenta la tasa más elevada de incidencia de bajas de todas las CCAA.

Menos del 20% de los procesos de baja (los que duran más de 31 días) son responsables del consumo de más del 80% de los días de baja del año.

Las enfermedades respiratorias son la causa más frecuente de incapacidad temporal, con el 22,2% de las bajas tramitadas y una duración media de 6,2 días (4,5 días en el caso de la gripe).

Lan arloko Balorazio Klinikoaren eta Ikuskatzaitza Medikoaren
Sección de Valoración Clínico Laboral e Inspección Médica

El tercer grupo más frecuente lo constituyen las enfermedades infecciosas con 12.772 bajas tramitadas (12,3%) y una duración media de 4,1 días.

El comportamiento de los procesos más prolongados se mantiene estable a lo largo de todo el periodo estudiado (2000-2016). Así en segundo lugar de frecuencia siguen las enfermedades músculo-esqueléticas con 18.568 bajas (17,9%) y con una duración media de 44 días. Los trastornos mentales constituyen la 9ª causa de incapacidad temporal, con 5.155 bajas tramitadas en el año 2016 (5,0% del total) y una duración media de 66,8 días.

Destaca en 2016, que los problemas de salud mental constituyen la 2ª causa de consumo de días de baja con el 11.6% del total (suponían hasta ahora la 4ª causa). Los trastornos musculoesqueléticos siguen siendo la primera causa de días de baja gastados (28%).

Según diferentes autores, los procesos de incapacidad temporal por enfermedades músculo-esqueléticas y problemas de salud mental pueden estar muy relacionados con las condiciones laborales. Sin duda, las políticas de abordaje de la situación de crisis económica ha conllevado un recorte de los derechos laborales, además de un empeoramiento de las condiciones de trabajo provocando mayores daños derivados del trabajo.



LA INCAPACIDAD TEMPORAL POR CONTINGENCIAS COMUNES (ENFERMEDAD COMÚN Y ACCIDENTE NO LABORAL). NAVARRA, 2016

Durante el año 2016 se han tramitado 103.634 procesos de Incapacidad Temporal (IT) por contingencias comunes (enfermedad común y accidente no laboral) a población afiliada a regímenes de la Seguridad Social en Navarra. El promedio de personas aseguradas activas durante el año ha sido de 261.861 (144.451 hombres y 117.409 mujeres), lo que supone una incidencia acumulada (IMB) de 39,6 bajas por cada 100 personas aseguradas activas. El 26,4% (69.907) de la población afiliada a la seguridad social ha tenido alguna baja por contingencias comunes en el año 2016 (26,4% de los trabajadores y el 29,2% de las trabajadoras). El 18,3% de la población trabajadora tuvo un proceso de IT en el año, el 5,3% dos procesos de IT y el 2,7% tuvo 3 o más procesos de incapacidad temporal a lo largo del año.

Durante este año se han consumido 2.864.266 días de IT por contingencias comunes. La duración media de las bajas (DMB) (número total de días gastados en IT/ número de altas tramitadas en el periodo) ha sido de 27,9 días y la duración mediana de 5 días (es decir, el 50% de los procesos de IT han durado entre 1 y 5 días). La duración media por persona asegurada (DMA) (número total de días gastados en IT en el periodo/ número de personas aseguradas activas del periodo) ha sido de 10,9 días. (Tabla 1)

1.- Indicadores de Incapacidad Temporal por Contingencia Común. Navarra. 2010-2016

	2010	2011	2012	2013	2014	2015	2016	% Var. 15-16
Número Afiliados Activos	257.060	255.440	251.587	247.580	250.111	263.710	261.861	-0,7
Número de Bajas iniciadas	106.919	105.267	88.038	85.384	89.163	95.521	103.634	8,5
INCIDENCIA ACUMULADA	41,6	41,2	35,0	34,5	35,6	36,2	39,6	9,4
Días en Incapacidad Temporal	3.133.880	3.007.422	2.604.175	2.280.153	2.434.833	2.565.602	2.864.266	11,6
Duración Media	29,3	28,4	29,3	27,1	27,6	27,1	27,9	3,0
Duración Mediana	5	5	5	5	5	5	5	0
Días en IT/Afiliados Activos	12,2	11,8	10,4	9,2	9,7	9,7	10,9	12,4

Fuente: Sección de Valoración Clínico Laboral e Inspección Médica
Instituto de Salud Pública y Laboral de Navarra

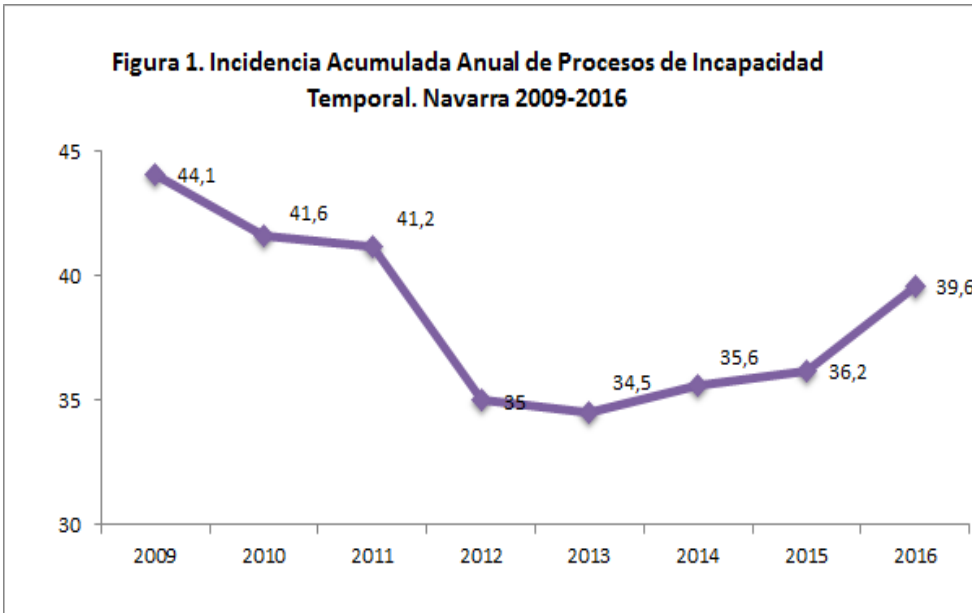
La incidencia acumulada de bajas en 2016 (39,6) es superior a la observada en los cuatro años precedentes, con un incremento del 9,4% respecto al año anterior. (Tabla 1 y Figura 1)

En 2016 se incrementa en 0.8 días la duración media de los procesos de incapacidad temporal (27,9 días) respecto al año anterior (27,1 días). (Tabla 1 y Figura 2)

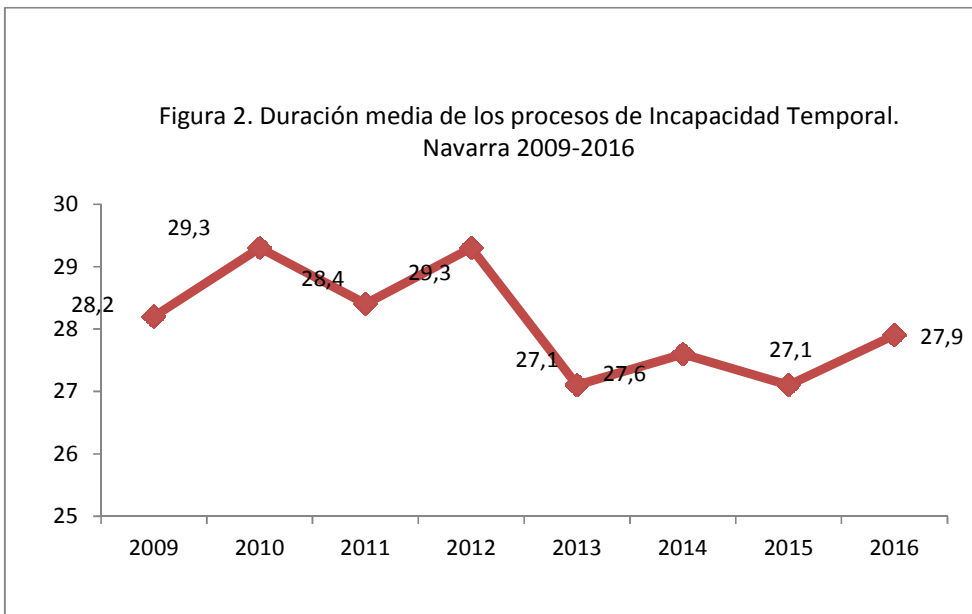
Los días de baja por persona asegurada activa (10,9 días) sufren un incremento de 1.2 días respecto al año 2015 (9.7 días). (Tabla 1 y Figura 3)

En definitiva, durante el año 2016 se observa un incremento en todos los indicadores de incapacidad temporal respecto al año anterior, siendo el incremento más llamativo el de los días de baja por persona asegurada activa (12,4%) y el incremento en la Incidencia de bajas (8.5%).

Lan arloko Balorazio Klinikoaren eta Ikuskatzaitza Medikoaren
Sección de Valoración Clínico Laboral e Inspección Médica

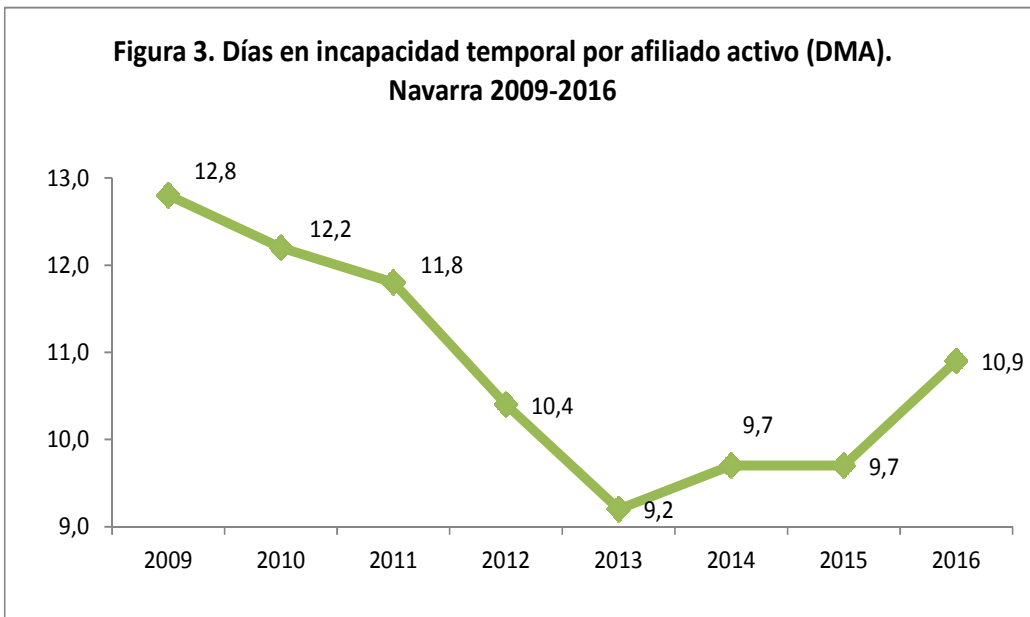


Incidenia Acumulada de Bajas: Nº procesos de IT por 100 asegurados activos en el periodo



Duración Media de las Bajas (DMB). Nº de días gastados en IT/número de altas tramitadas en el periodo.

Lan arloko Balorazio Klinikoaren eta Ikuskatzaitza Medikoaren
Sección de Valoración Clínico Laboral e Inspección Médica



Duración Media Afiliado (DMA). Nº de días gastados en IT en el periodo/número de asegurados activos del periodo.

El incremento de los procesos de incapacidad temporal (IT) tramitados (8.5%) observado en Navarra, está en consonancia con los datos adelantados por AMAT en los que estiman un incremento de los procesos de incapacidad temporal por contingencias comunes del 8,5% en España. Estima, esta información publicada en diversos medios digitales (Expansión, El Mundo, El País, Europa Press), que el incremento de los días de baja en 2016 en España respecto a 2015 ha sido del 15% superando los niveles previos a la crisis. En Navarra se ha producido en 2016 un incremento del 11,6% de los días de baja por contingencias comunes respecto al año previo y no se han alcanzado los niveles de los indicadores que existían previos a la crisis.

PRINCIPALES INDICADORES DE INCAPACIDAD TEMPORAL SEGÚN EDAD Y GÉNERO.

INCIDENCIA ACUMULADA DE BAJAS.

Por género la incidencia acumulada de procesos de IT es mayor en mujeres (44,7 procesos de IT por 100 mujeres aseguradas activas) que en hombres (35,4 procesos de IT por 100 trabajadores asegurados activos). Esta diferencia se observa en todos los grupos de edad, salvo en el de personas más jóvenes (16-24 años). Por edad, la mayor incidencia acumulada de bajas se da en los grupos de 25 a 34 años (44,3) y de 35 a 44 años (41,5) (Figura 4).

A lo largo de los últimos años, el mayor descenso en la incidencia acumulada de procesos de incapacidad temporal, se constata en las edades más jóvenes. En cambio, en los dos últimos años del periodo estudiado se observa un ligero incremento en la incidencia de bajas a partir de los 35 años de edad siendo muy significativo el incremento observado en el grupo de población trabajadora de 55 años o más, pasando de una incidencia media de bajas en 2014 de 31,9 por cien trabajadores a 37,7 en 2016. (Figura 5)

Lan arloko Balorazio Klinikoaren eta Ikuskatzailtza Medikoaren
Sección de Valoración Clínico Laboral e Inspección Médica

La diferencia en la incidencia acumulada de procesos de IT entre hombres y mujeres se observa en todo el periodo estudiado.

Figura 4. Incidencia Acumulada de procesos de Incapacidad Temporal por edad y género. Navarra, 2016.

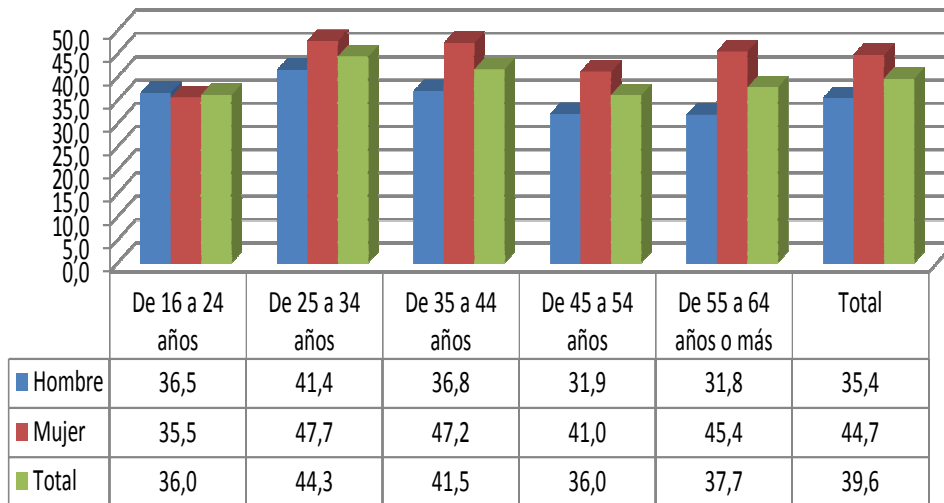


Figura 5. Incidencia Acumulada de Procesos de Incapacidad Temporal por grupos de edad. Navarra 2010-2016

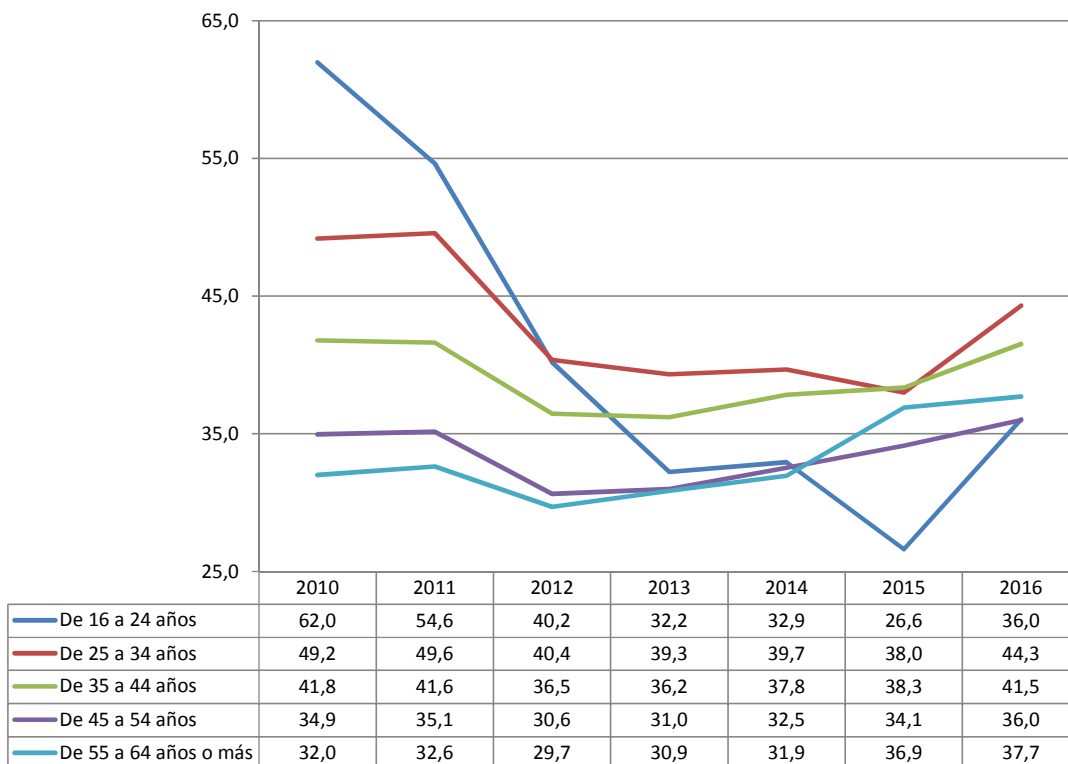
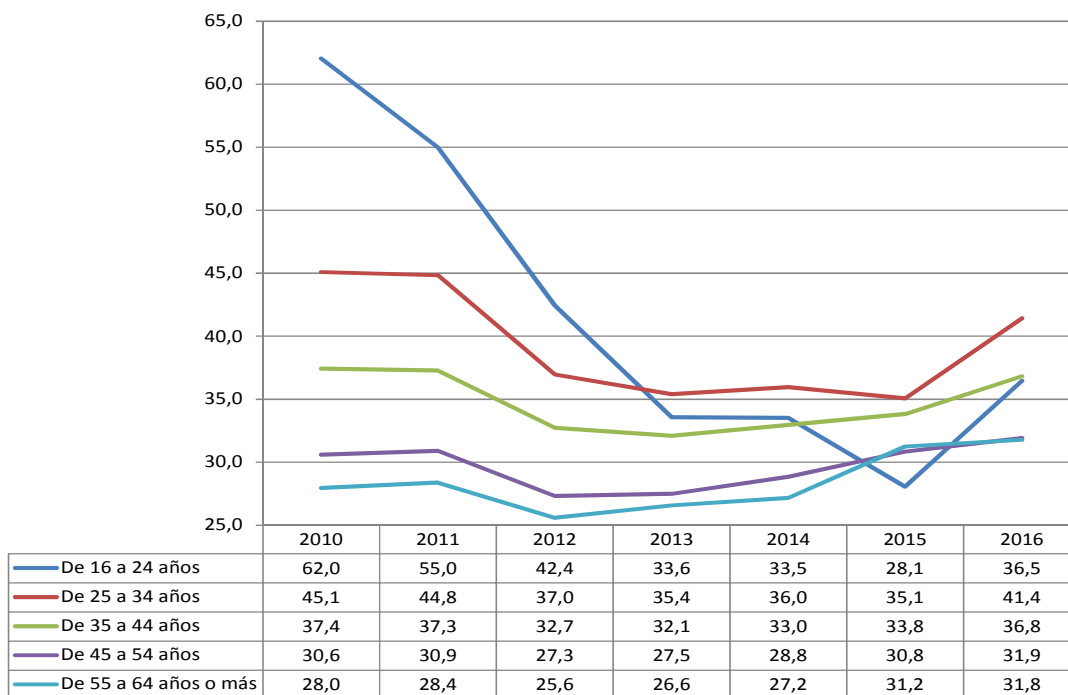


Figura 6. Incidencia Acumulada de Procesos de Incapacidad Temporal por grupos de edad en hombres. Navarra 2010-2016



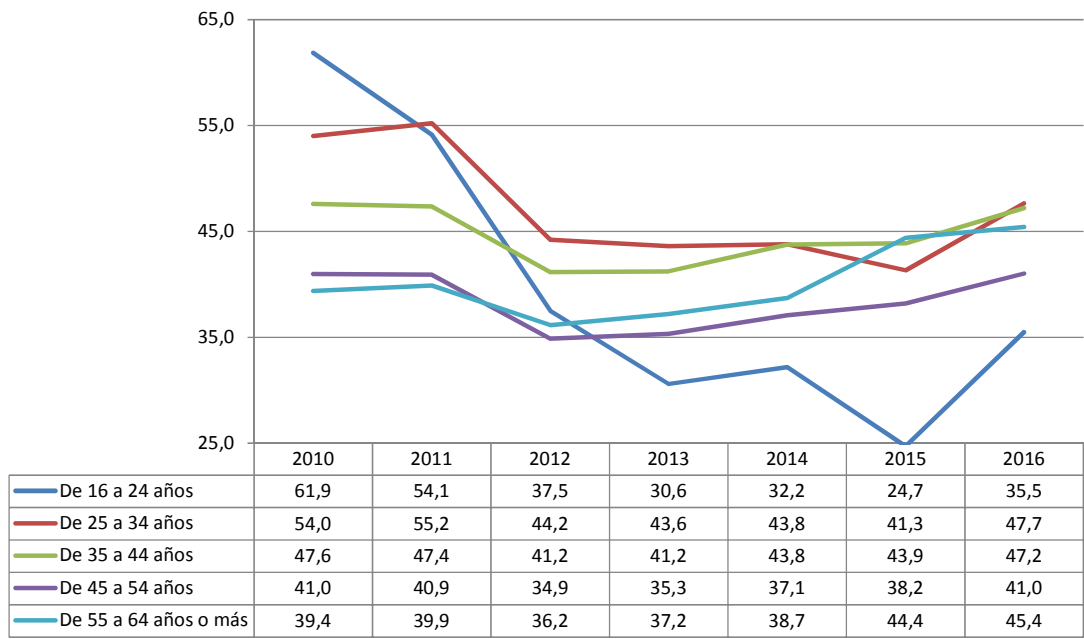
Lan arloko Balorazio Klinikoaren eta Ikuskatzaitza Medikoaren
Sección de Valoración Clínico Laboral e Inspección Médica

Nafarroako Osasun
Publikoaren eta Lan
Osasunaren Institutua



Instituto de Salud
Pública y Laboral
de Navarra

Figura 7. Incidencia Acumulada de Procesos de Incapacidad Temporal por grupos de edad en mujeres. Navarra 2010-2016



DISTRIBUCIÓN DE LOS PROCESOS DE INCAPACIDAD TEMPORAL SEGÚN SU DURACIÓN.

En el año 2016, el 73,6% de los procesos de IT duraron menos de 16 días y fueron responsables del 11% de los días de baja consumidos en el año.

En general, los procesos de IT con una duración inferior a 31 días (82% de los procesos del año) consumen el 17% del total de los días de IT del año. Podemos concluir que menos del 20% de los procesos de IT son responsables del consumo de más del 80% de los días de baja del año. Este comportamiento se mantiene estable a lo largo de todo el periodo estudiado (2000-2016) (Figura 8).

En Navarra 41.061 procesos de IT duraron de uno a tres días, es decir el 42,3% de los procesos tramitados en el año duraron menos de 4 días (el 43,4% en 2015) (Figura 9).

De acuerdo a la información difundida por AMAT en medios de comunicación el 68% de las bajas en España duraron menos de 16 días (en Navarra suponen el 74%) y refieren un incremento en el año 2016 del 20.2% en los procesos de IT de 1 a 3 días de duración. Si bien en Navarra se ha producido un descenso del 1.1% respecto al año anterior de este tipo de

Lan arloko Balorazio Klinikoaren eta Ikuskatzaitza Medikoaren
Sección de Valoración Clínico Laboral e Inspección Médica

procesos, podemos decir que la proporción que representan sobre el total se mantiene constante en los últimos años en torno al 41-43%.

Los procesos de IT de más de 365 días de duración suponen el 1,5% de los procesos del año y son responsables del 26,4% de los días de baja consumidos en 2016. Esta tendencia se mantiene estable (con muy ligeras variaciones en el periodo 2000-2016), no apreciándose diferencias significativas desde el año 2007 fecha en la que la gestión de los procesos de IT de más de 365 días pasa a ser competencia exclusiva del Instituto Nacional de la Seguridad Social (INSS).

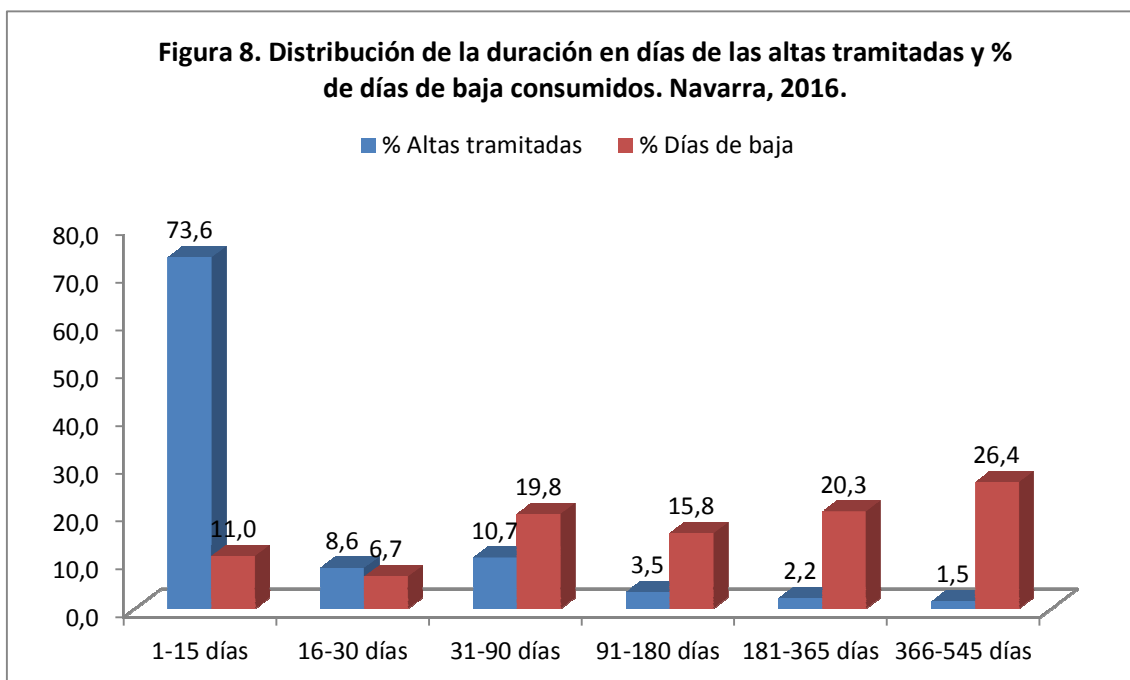
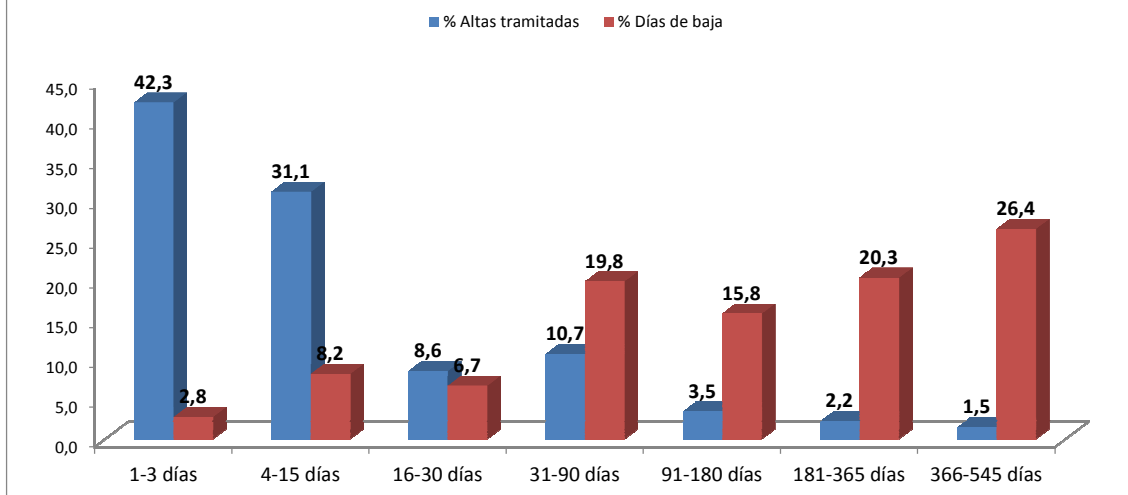
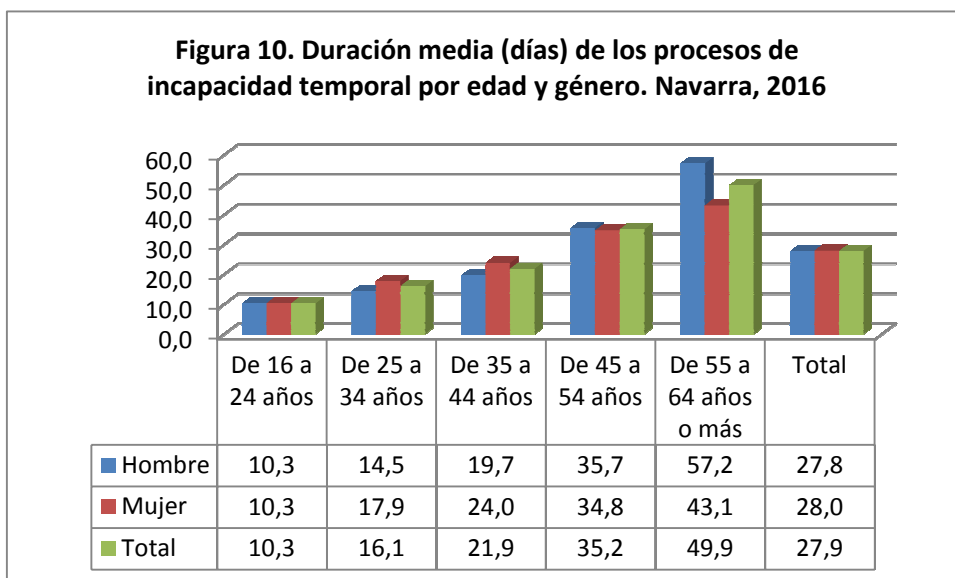


Figura 9. Distribución de la duración en días de las altas tramitadas y el % de días de baja consumidos. Navarra, 2016.



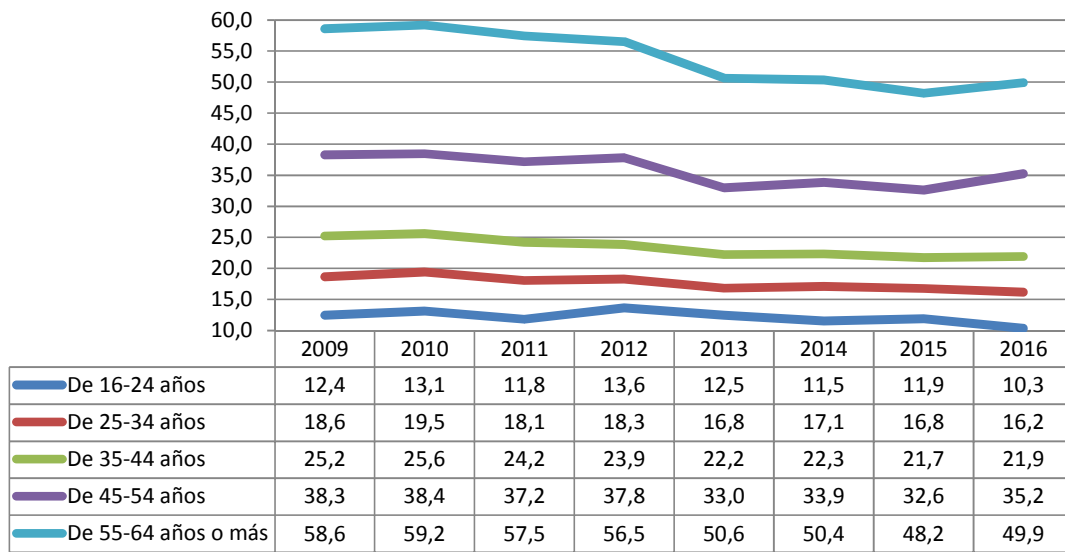
DURACIÓN MEDIA DE LAS BAJAS.

La duración media (DMB) de los procesos de baja, tiene en general un comportamiento inverso a la incidencia acumulada de bajas. La duración media es menor en los grupos más jóvenes y mayor en la población trabajadora de más edad (10,3 días vs 49,9 días). Los procesos de incapacidad temporal de la población trabajadora de mayor edad, son en general de mayor entidad clínica por lo que duran más días de media (Figura 10).



El comportamiento de la evolución de la duración media de los procesos de IT a lo largo de los últimos años en Navarra, pone de manifiesto un cambio importante a partir del año 2012. Del 2013 al 2016 se observan las duraciones medias más bajas en todos los tramos de edad de la población trabajadora. La diferencia observada en los cuatro últimos años, parece ser atribuible al Nuevo Modelo de Gestión Clínica de la Incapacidad Temporal instaurado en Navarra. (Figura 11)

Figura 11. Duración media de los procesos de incapacidad temporal según edad. Navarra 2009-2016



DURACIÓN MEDIA POR AFILIADO/A.

La duración media por persona asegurada es el indicador que mejor refleja el comportamiento de la prestación por incapacidad temporal. Expresa el número de días de baja que corresponde teóricamente a cada persona trabajadora si dividimos el total de días usados por IT en el año entre el número de personas afiliadas activas del año. Los valores observados en el periodo estudiado son consecuencia de la disminución de la incidencia de las bajas y de su duración.

En relación a los días en incapacidad temporal por cada persona afiliada activa en algún régimen de la Seguridad Social (DMA- duración media por afiliado/a), el número de días de baja aumenta conforme se incrementa la edad de las y los trabajadoras/es. Pasa de 3,7 días de media para personas trabajadoras de 16 a 24 años, a 18,5 días en el grupo de edad de 55 años o más. En hombres la duración media por asegurado ha sido de 9,8 días en 2016 y de 12,4 días en mujeres (Figura 12).

Los valores observados en 2016 (10,9 días) son superiores a los observados en 2015 (9,7) y es el primer año del periodo estudiado en el que se observa un incremento significativo de este indicador (Figura 13).

Lan arloko Balorazio Klinikoaren eta Ikuskatzaitza Medikoaren
Sección de Valoración Clínico Laboral e Inspección Médica

Figura 12. Duración media por asegurado/a activo/a (días) según edad y género. Navarra, 2016

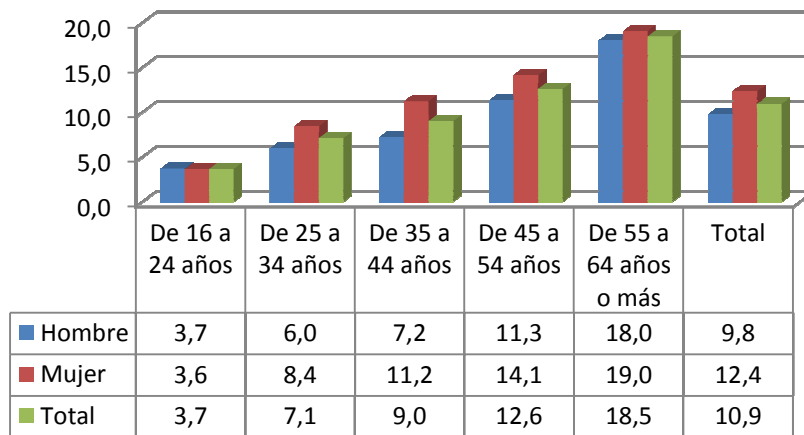
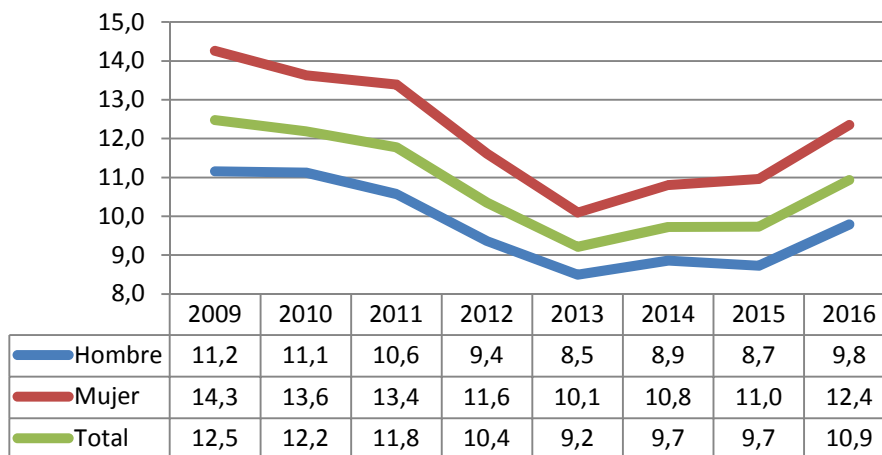


Figura 13. Duración media por asegurado/a (DMA) según género. Navarra 2009-2016



PROBLEMAS DE SALUD QUE MOTIVAN LOS PROCESOS DE INCAPACIDAD TEMPORAL

Las enfermedades respiratorias son la causa más frecuente de incapacidad temporal, con 23.034 bajas tramitadas (22,2%) y una duración media de 6,2 días (4,5 días en el caso de la gripe). Le siguen las enfermedades músculo-esqueléticas con 18.568 bajas (17,9%) y con una duración media de 44 días. El tercer grupo más frecuente lo constituyen las enfermedades infecciosas con 12.772 bajas tramitadas (12,3%) y una duración media de 4,1 días.

Los trastornos mentales constituyen la 9ª causa de incapacidad temporal, con 5.155 bajas tramitadas en el año 2016 (5,0% del total) y una duración media de 66,8 días. (Figura 14)

Lan arloko Balorazio Klinikoaren eta Ikuskatzailza Medikoaren
Sección de Valoración Clínico Laboral e Inspección Médica

El 28,2% de los días de baja del año 2016 es debido a problemas de salud de tipo osteomuscular (30,1% de los días de baja en hombres y 26,3% de los días de baja de mujeres). El segundo lugar en cuanto al consumo de días de IT lo ocupan los problemas de salud mental, responsables del 11,6% de los días de baja consumidos en 2016 (14,4% de los días de baja de mujeres y 8,7% de los días de baja de los hombres). (Figura 15)

Durante los últimos años en Navarra, se mantiene una incidencia acumulada estable de procesos de IT por trastornos mentales, en torno a 2 procesos por 100 trabajadores. En 2016 la incidencia en mujeres (2,8%) duplica a la observada en hombres (1,3%).

Respecto a las enfermedades músculo-esqueléticas, presentan una incidencia acumulada ligeramente superior a la observada en años previos (7,1% vs 6,3%), siendo la incidencia por género muy semejante.

Figura 14. Distribución de las bajas tramitadas (BT) por grupos diagnósticos y género.
Navarra, 2016

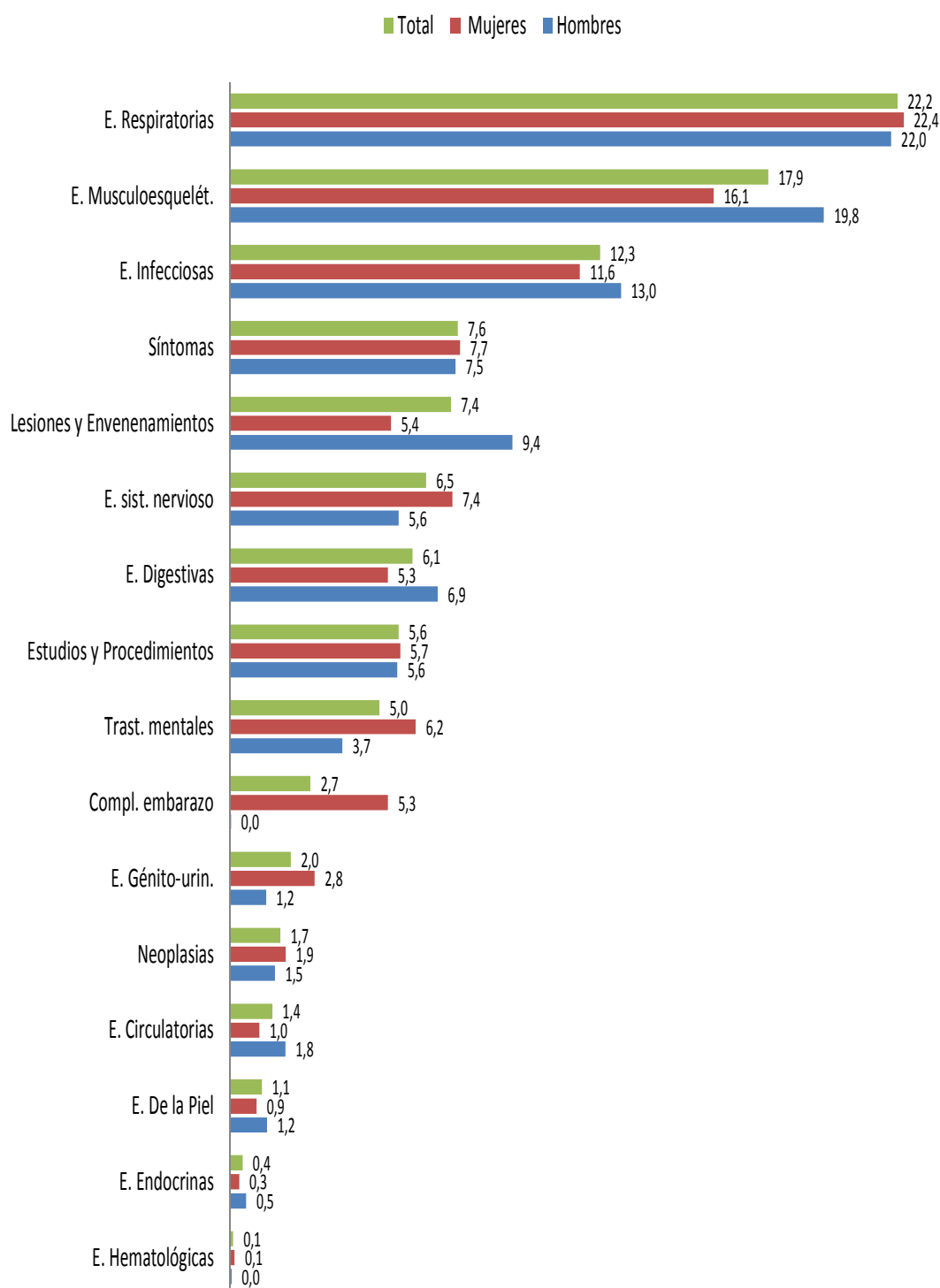
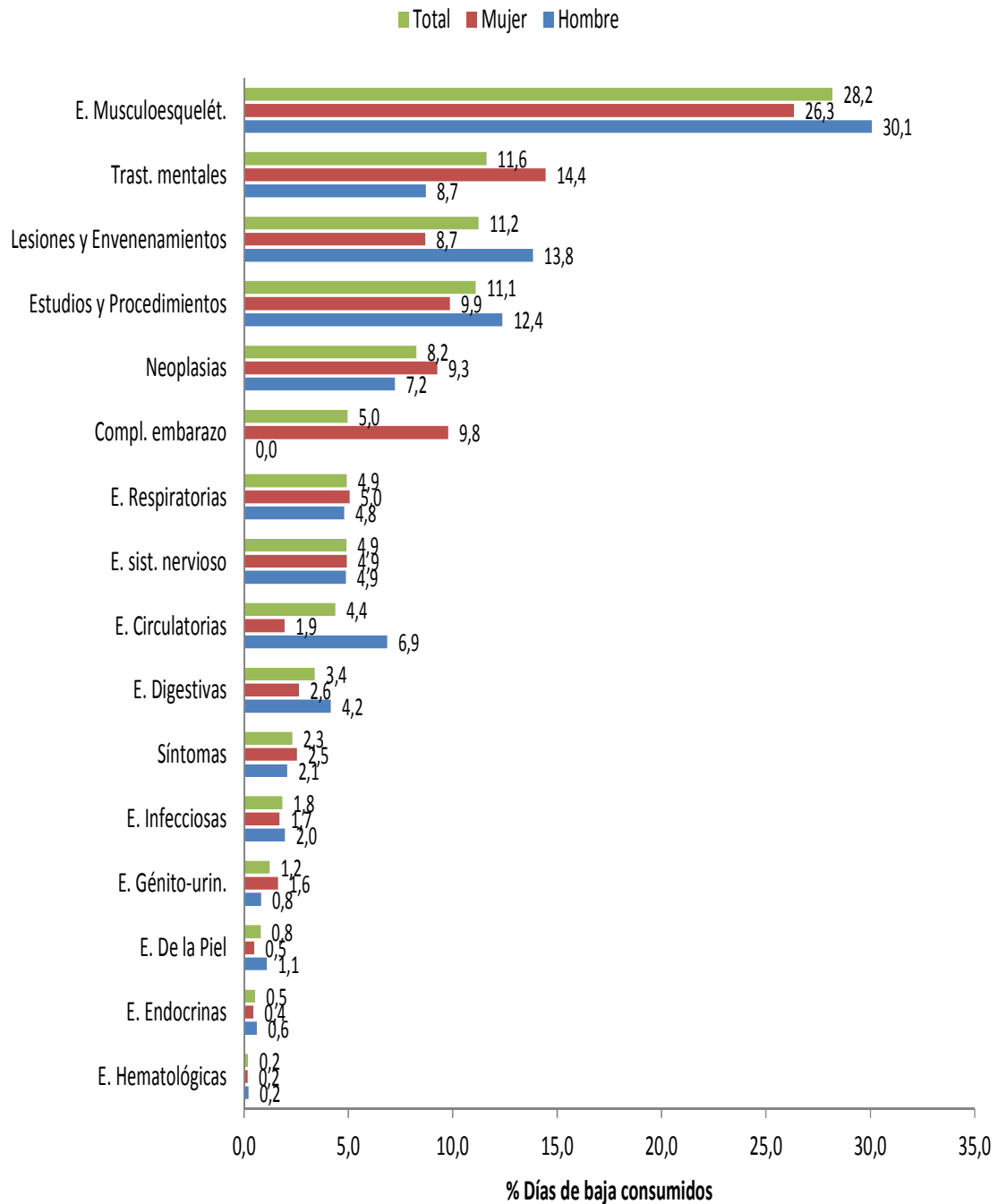


Figura 15. Distribución porcentual de los días de baja consumidos (Db) por grupos diagnósticos y género. Navarra, 2016



Lan arloko Balorazio Klinikoaren eta Ikusatzaitza Medikoaren
Sección de Valoración Clínico Laboral e Inspección Médica